



### **Priloga h Glasilu Sveta MO Velenje, št. 1**

1. Razširitev dnevnega reda 32. seje Sveta Mestne občine Velenje
2. Predlog Sklepa o določitvi nižjega normativa v oddelku enote Cirkovce Vrtca Velenje za šolsko leto 2010/2011
3. Osnutek Odloka o programu opremljanja in merilih za odmero komunalnega prispevka za gradnjo komunalne opreme na območju Podkraj - Tajna
4. Predlog Sklepa o soglasju k zadolžitvi Zavoda Energetska agencija za Savinjsko, Šaleško in Koroško v letu 2010
5. Predlog Sklepa o izvzemu nepremičnin, parc. št. 1287/17 in parc. št. 1287/22, v k. o. Lipje, iz javnega dobra
6. Osnutek Odloka o spremembah in dopolnitvah Prostorskih sestavin dolgoročnega plana občine Velenje za obdobje 1986 - 2000, dopolnjen 1988 in 1990 ter Družbenega plana občine Velenje za obdobje 1986 - 1990 in sprememb in dopolnitev Planskih aktov dela občine Žalec za območje Mestne občine Velenje - dopolnitve 2009
7. Predlog Sklepa o spremembah in dopolnitvah Sklepa o načrtu pridobivanja in razpolaganja s stvarnim premoženjem Mestne občine Velenje za leto 2010
8. Predlog Odloka o javno-zasebnem partnerstvu za izvedbo projekta rekonstrukcije ogrevalnega sistema na Osnovni šoli Livada – Podružnični Osnovni šoli Škale - *hitri postopek*

**KAZALO:**

1. Razširitev dnevnega reda 32. seje Sveta Mestne občine Velenje.....	3
2. Predlog Sklepa o določitvi nižjega normativa v oddelku enote Cirkovce Vrtca Velenje za šolsko leto 2010/2011 .....	3
3. Osnutek Odloka o programu opremljanja in merilih za odmero komunalnega prispevka za gradnjo komunalne opreme na območju Podkraj - Tajna .....	4
4. Predlog Sklepa o soglasju k zadolžitvi Zavoda Energetska agencija za Savinjsko, Šaleško in Koroško v letu 2010 .....	13
5. Predlog Sklepa o izvzemu nepremičnin, parc. št. 1287/17 in parc. št. 1287/22, v k. o. Lipje, iz javnega dobra .....	14
6. Osnutek Odloka o spremembah in dopolnitvah Prostorskih sestavin dolgoročnega plana občine Velenje za obdobje 1986 - 2000, dopolnjen 1988 in 1990 ter Družbenega plana občine Velenje za obdobje 1986 - 1990 in sprememb in dopolnitev Planskih aktov dela občine Žalec za območje Mestne občine Velenje - dopolnitve 2009.....	18
7. Predlog Sklepa o spremembah in dopolnitvah Sklepa o načrtu pridobivanja in razpolaganja s stvarnim premoženjem Mestne občine Velenje za leto 2010.....	28
8. Predlog Odloka o javno-zasebnem partnerstvu za izvedbo projekta rekonstrukcije ogrevalnega sistema na Osnovni šoli Livada – Podružnični Osnovni šoli Škale - <i>hitri postopek</i> .....	65



Predlagatelj: ŽUPAN

Na podlagi 26. in 30. člena Poslovnika Sveta Mestne občine Velenje (UPB-1-Uradni vestnik MO Velenje, št. 15/2006, 26/2007 in 18/2008) predlagam

## RAZŠIRITEV

### dnevnega reda 32. seje sveta MOV

Predlagam, da se dnevni red 32. seje Sveta MOV razširi tako:

- da se na 8. točko uvrsti predlog Sklepa o izvzemu nepremičnin, parc. št. 1287/17 in parc. št. 1287/22, v k. o. Lipje, iz javnega dobra
- da se na 14. točko uvrsti predlog Sklepa o določitvi nižjega normativa v oddelku enote Cirkovce Vrtca Velenje za šolsko leto 2010/2011

Ostale točke se preštevilčijo.

Velenje, 16.6.2010

Župan Mestne občine Velenje  
**Srečko MEH, s.r.**

Predlagatelj: Župan

Faza: Predlog

Svet Mestne občine Velenje je na podlagi četrtega odstavka 34. člena Pravilnika o normativih in kadrovskih pogojih za opravljanje dejavnosti predšolske vzgoje (Uradni list RS, št. 75/2005, 82/2005, 76/2008, 77/2009 in 102/2009) in 24. člena statuta Mestne občine Velenje (UPB – 1 – Uradni vestnik Mestne občine Velenje, št. 15/2006, 26/2007 in 18/2008), na svoji \_\_\_\_\_ seji, dne \_\_\_\_\_ sprejel naslednji

## SKLEP

### o določitvi nižjega normativa v oddelku enote Cirkovce Vrtca Velenje za šolsko leto 2010/2011

I.

V šolskem letu 2010/2011 se določi v oddelku enote Cirkovce Vrtca Velenje nižji normativ števila otrok, kot je zakonsko predvideno. V oddelku enote Cirkovce Vrtca Velenje je lahko v šolskem letu 2010/2011 vključenih najmanj 6 otrok.

II.

Ta sklep začne veljati naslednji dan po objavi v Uradnem vestniku Mestne občine Velenje, nižji normativ pa se začne uporabljati od 01.09.2010 dalje.

Številka: 640-01-0004/2007-530

Datum:

Župan Mestne občine Velenje  
**Srečko MEH**

Obrazložitev

#### 1. PRAVNA PODLAGA:

Na podlagi 34. člena Pravilnika o normativih in kadrovskih pogojih za opravljanje dejavnosti predšolske vzgoje (Uradni list

RS, št. 75/2005, 82/2005 in 76/2008 – v nadaljevanju Pravilnik) lahko Svet Mestne občine Velenje kot pristojni organ lokalne skupnosti ustanoviteljice vrtca določi nižji normativ števila otrok v posameznem oddelku, kot je določeno v prvem, drugem in tretjem odstavku 34. člena Pravilnika.

#### 2. RAZLOGI ZA SPREJEM AKTA SO:

V oddelku v enoti Cirkovce je do sedaj za šolsko leto 2010/2011 vpisanih 6 otrok, kar pa po drugem odstavku 34. člena Pravilnika pomeni premalo, da bi dosegli zakonsko predpisan normativ za oblikovanje oddelka. Na podlagi drugega odstavka 34. člena Pravilnika je za oblikovanje oddelkov kot je v Cirkovcah, kjer gre za starostno heterogen oddelk, lahko vključenih najmanj 14 in največ 19 otrok.

#### 3. OCENA SEDANJEGA STANJA:

Na podlagi 33. člena Pravilnika je določeno, da vrsto in število oddelkov ter število otrok v oddelku določi vrtec v soglasju z lokalno skupnostjo, ustanoviteljico vrtca. Oddelki se oblikujejo pred začetkom šolskega leta za celo šolsko leto. Pri oblikovanju oddelkov se šteje, da sodijo v oddelke prvega starostnega obdobja otroci v starosti od enega (najmanj 11 mesecev) do treh let in drugega starostnega obdobja otroci, ki bodo do konca koledarskega leta dopolnili najmanj tri leta starosti pa do vstopa v šolo. Na podlagi 16. člena Zakona o vrtcih (ZVrt-UPB2-Ur.l.RS, št. 100/05, 25/08 in 36/2010) so v kombinirani oddelki vključeni otroci iz prvega in drugega starostnega obdobja. Tako je bilo v Cirkovcah v preteklem šolskem letu 2008/2009. V tem šolskem letu 2009/2010 ko je bilo vpisanih 7 otrok, pa je situacija podobna kot se kaže za prihodnje šolsko leto. Po 35. členu Pravilnika je določeno, da se uporablja normativ za kombinirani oddelk (najmanj 10 in največ 17 otrok), če so v oddelku vsaj 3 otroci prvega starostnega obdobja. V Cirkovcah pa imamo sedaj za prihodnje šolsko leto 2010/2011 vpisanih samo 6 otrok, od katerih ni niti enega vpisanega otroka iz prvega starostnega obdobja. Glede na to, da ta pogoj ni izpolnjen, se šteje, da je oddelk v Cirkovcah heterogen, kar pa pomeni da po normativu manjka še 8 otrok. Ustanoviteljica vrtca je dolžna pri svojih odločitvah glede delovanja vrtca upoštevati predpisano zakonodajo.

#### 4. NAČELA:

Na Mestno občino Velenje kot ustanoviteljico Vrtca Velenje, so se v imenu staršev predšolskih otrok in Sveta KS Cirkovce, obrnili s prošnjo, da enota vrtca v KS Cirkovce tudi v prihodnje deluje v njihovem kraju. Zavedajo se, da ne izpolnjujejo kriterijev v številu otrok vpisanih v vrtec, vendar se tako starši otrok kot Svet KS strinja, da bi bili otroci zelo prikrajšani, če ne bi mogli obiskovati vrtca v svojem domačem kraju in z vrstniki. Starši so podali svoja mnenja in željo po ohranitvi vrtca, ki bi pozitivno vplival na razvoj njihovih otrok. Kot navajajo v prošnji, so šolski prostori urejeni tako, da je že omogočeno izvajanje tako šolske kot predšolske vzgoje in menijo, da stroški vzdrževanja le te enote ne bi bili tako visoki, sploh če vzamemo v obzir željo staršev, otrok in krajanov po ohranitvi enote predšolske vzgoje v njihovem kraju.

#### 5. OCENA FINANČNIH TER DRUGIH POSLEDIC:

Finančni izračun za enoto Cirkovce je pripravljen ob naslednjih osnovah: ekonomska cena poldnevnega programa drugega starostnega obdobja je po Sklepu o določitvi cen programov v Vrtcu Velenje (Uradni vestnik Mestne občine Velenje, št. 14/09) 266,11 EUR, brez hrane 245,81 EUR. Najvišje dopustno število



otrok v takšnem oddelku je po normativih 19 otrok. Razmerje med plačili staršev in razliko do polne subvencije, ki jo prejema Vrtec Velenje iz proračuna Mestne občine Velenje je 27,57 % : 72,43 %. V primeru oddelka v Cirkovcah bi to pomenilo, da bi bil prihodek vrtca ob predpostavki, da oddelek obiskuje 19 otrok 5.056,09 EUR mesečno, od tega prispevek proračuna 3.662,13 EUR mesečno, kar na letni ravni predstavlja 43.945,56 EUR. Z manjšim številom otrok v oddelku – predvidevamo, da bo vpisanih v enoto Cirkovce 6 otrok – se subvencija ustanoviteljice zviša. Sedanjí mesečni prispevek staršev šestih otrok je 452,38 EUR, za njih prispeva proračun Mestne občine Velenje 1.156,46 EUR. Za 13 otrok (razlika do polnega normativa) je prispevek proračuna 3.195,53 EUR mesečno, kar pomeni, da Mestna občina Velenje prispeva za oddelek Cirkovce mesečno 4.351,99 EUR, oz na letni ravni 52.223,88 EUR. Dodatna razlika za proračun zaradi manjšega vpisa otrok je 689,86 EUR mesečno oz. v enem letu 8.278,32 EUR.

Tudi v preteklih dveh šolskih letih, ko je bilo vpisanih v enoto Cirkovce 9 otrok v šolskem letu 2008/2009 in 7 otrok v šolskem letu 2009/2010, so se starši in KS Cirkovce obrnili na ustanoviteljico vrtca Mestno občino Velenje s podobno prošnjo za obstoj oddelka, na podlagi katere je Svet Mestne občine Velenje s sklepom sprejel znižanje normativa za enoto Cirkovce Vrtca Velenje.

Predlagamo, da se glede na potrebe in razmere v KS Cirkovce tudi v letošnjem šolskem letu uporabi zakonska možnost določitve nižjega normativa števila otrok v oddelku in se za enoto Cirkovce Vrtca Velenje sprejme predlagani sklep, v kolikor bo ostalo število vpisanih otrok najmanj 6. V primeru manjšega števila otrok, se oddelek zapre in se preostali vpisani otroci iz enote Cirkovce prerazporedijo v enote vrtca, kjer bo še prostor.

Predlagan sklep se začne uporabljati s 1.9.2010.

V Velenju, 08.06.2010

Pripravila:

Dragica KAUZAR, univ.dipl.soc., s.r.  
Višja svetovalka II. za varstvo  
in vzgojo predšolskih otrok

**ŽUPAN:**

Na podlagi 37. člena Statuta Mestne občine Velenje (UPB – 1 - Uradni vestnik Mestne občine Velenje, št. 15/06, 26/07 in 18/08) predlagam svetu, da ta sklep sprejme.

Župan Mestne občine Velenje  
**Srečko MEH, s.r.**

Predlagatelj: ŽUPAN

Faza: OSNUTEK

Na podlagi 74. in 79. člena Zakona o prostorskem načrtovanju (Uradni list RS, št. 33/2007), 29. člena Zakona o lokalni samoupravi – ZLS – UPB2, Uradni list RS, št. 94/2007, 27/08 – odl. US, 76/08), 24. člena Statuta Mestne občine Velenje (UPB-1, Uradni vestnik Mestne občine Velenje, št. 15/2006, 26/07 in 18/08), 24. člena Odloka o odvajanju in čiščenju komunalne odpadne ter padavinske vode na območju občine Velenje (Uradni vestnik Mestne občine Velenje št. 08/09), 17. člena Uredbe o vsebini programa opremljanja stavbnih zemljišč (Uradni list RS, št. 80/2007), 5., 6., 7., in 8. člena Pravilnika o merilih za odmero komunalnega prispevka (Uradni list RS, št. 95/2007), je Svet Mestne občine Velenje na svoji ..... seji, dne ..... sprejel

## ODLOK

### *o programu opremljanja in merilih za odmero komunalnega prispevka za gradnjo komunalne opreme na območju Podkraj - Tajna*

#### I. SPLOŠNE DOLOČBE

##### 1. člen

(predmet odloka)

S tem odlokom se sprejme program opremljanja stavbnih zemljišč (v nadaljevanju: program opremljanja) za gradnjo kanalizacije na območju Podkraj - Tajna v Mestni občini Velenje in določi merila za odmero komunalnega prispevka. Program opremljanja za območje Podkraj - Tajna je izdelalo Komunalno podjetje Velenje d.o.o., Koroška 37/b, junija 2010.

##### 2. člen

(vsebina programa opremljanja)

S programom opremljanja se uskladi gradnja objektov in omrežij gospodarske javne infrastrukture, določijo roki gradnje gospodarske javne infrastrukture, ki jo predstavlja gradnja mešanega kanalskega sistema za odvod padavinskih voda kot tudi prečiščenih komunalnih odpadnih voda, s pogoji priključevanja nanj ter določijo tehnični pogoji in finančna konstrukcija opremljanja.

Program opremljanja vsebuje:

- splošni del programa opremljanja,
- prikaz obstoječe in predvidene komunalne opreme,
- prikaz investicije v gradnjo nove komunalne infrastrukture,
- prikaz obračunskih stroškov za obstoječo komunalno infrastrukturo,
- terminski plan izgradnje,
- podlage za odmero komunalnega prispevka,
- grafične priloge.

##### 3. člen

(razlogi za sprejem programa opremljanja)

Program opremljanja je podlaga za:

- opremljanje zemljišč s predvideno komunalno infrastrukturo,
- odmero komunalnega prispevka.

##### 4. člen

(podatki o programu opremljanja)

Območje opremljanja se nahaja v naselju Podkraj - Tajna, ki je ena od krajevnih skupnosti Mestne občine Velenje. Območje opremljanja je prikazano v prilogi 1.



Program opremljanja stavbnih zemljišč za območje Podkraj – Tajna vsebuje:

- prikaz obstoječe komunalne opreme,
- prikaz predvidenih vlaganj v gradnjo komunalne opreme na obravnavanem območju,
- obračunsko območje,
- obračunske stroške opremljanja,
- preračun obračunskih stroškov opremljanja na površino parcele in neto tlorisno površino objekta,
- podrobnejša merila za obračun komunalnega prispevka.

#### 5. člen

(zavezanec za plačilo komunalnega prispevka)

Zavezanec za plačilo komunalnega prispevka je investitor oziroma lastnik objekta, ki se na novo priključuje na komunalno opremo, ali ki povečuje neto tlorisno površino objekta ali spreminja njegovo namembnost.

#### 6. člen

(podatki o obračunskem območju)

Obračunsko območje posamezne vrste komunalne opreme je območje, na katerem se zagotavlja priključevanje na načrtovano komunalno opremo in drugo infrastrukturo oziroma je to območje njene uporabe. Določijo se za obstoječo komunalno opremo in za vso predvideno novo komunalno opremo iz občinskega načrta razvojnih programov v okviru občinskega proračuna za tekoče ali naslednje leto.

Program opremljanja zemljišč za gradnjo iz 1. člena tega odloka temelji na projektu za pridobitev gradbenega dovoljenja: »Odvajanje meteorne in prečiščene odpadne vode za območje poselitve Podkraj - Tajna«, št. 82-KA/10, ki ga je izdelalo Komunalno podjetje Velenje, Koroška 37/b, Velenje in idejnem projektu »Infrastruktura na območju strnjene pozidave Tajna v Mestni občini Velenje«, št. projekta 5660, september 2007, ki ga je izdelal BRP – Konstrukcijski biro Skornšek d.o.o., Efenkova 45, Velenje.

Obračunsko območje je območje stavbnih zemljišč naselja Podkraj – Tajna v Mestni občini Velenje in je podano v grafičnih delih, ki so sestavni del programa opremljanja in v prilogi 2.

## II. PRIKAZ OBSTOJEČE IN PREDVIDENE KOMUNALNE INFRASTRUKTURE

#### 7. člen

(obstoječa komunalna oprema)

Obravnavano območje je komunalno opremljeno z vodovodnim omrežjem, s cestnim omrežjem, ki poteka skozi naselje, javnimi odprtimi in zelenimi površinami in površinami za ravnanje z odpadki.

V naselju Podkraj –Tajna je že razvit kanalski sistem, ki pa je zaradi neustrezne gradnje in slabega vzdrževanja v zelo slabem stanju, na določenih mestih pa popolnoma uničen in zato ne služi svojemu namenu. Po večini so vgrajene betonske cevi različnih premerov, manjši del kanalov pa je izveden s PVC cevmi.

#### 8. člen

(obračunska območja posameznih vrst obstoječe komunalne opreme)

Obračunska območja za posamezno komunalno opremo so:

- vodovod : obračunsko območje VO\_2,
- ceste: obračunsko območje CE\_2,
- javne odprte in zelene površine: obračunsko območje JZ\_2
- površine za ravnanje z odpadki: obračunsko območje RO\_1

V primeru, da se objekt, ki se priključuje na posamezno komunalno opremo, nahaja izven obračunskih območij te komunalne opreme, se obračunska območja razširijo na stavbno zemljišče tega objekta. Razširitev se izvede na obračunskem območju, na katerega se objekt priključuje.

#### 9. člen

(predvidena komunalna oprema)

Predvidena je izgradnja mešanega kanalskega sistema za odvod padavinskih voda in prečiščenih komunalnih odpadnih voda iz individualnih čistilnih naprav.

## III. INVESTICIJE V GRADNJO KOMUNALNE INFRASTRUKTURE

#### 10. člen

(obračunsko območje investicije)

Obračunsko območje investicije v komunalno opremo obsega celotno območje opremljanja iz 6. člena tega odloka (priloga 2).

Površina pozidanih zemljišč, na katerih stojijo obstoječi objekti, ki se opremljajo in se upoštevajo pri izračunu komunalnega prispevka, znaša 22.746,42 m<sup>2</sup>. Na obravnavanem območju so predvidena zemljišča z možno zazidljivostjo v ocenjeni izmeri 18.408,00 m<sup>2</sup>.

Skupna neto tlorisna površina obstoječih objektov, ki jo upoštevamo v tem programu opremljanja, je 4.564,59 m<sup>2</sup>. Površino predvidenih pa ocenimo na 3.900 m<sup>2</sup> (26 novogradenj \* 150m<sup>2</sup>). Podatki o predvidenih novogradnjah so vzeti iz idejnega projekta »Infrastruktura na območju strnjene pozidave Tajna v Mestni občini Velenje«, št. projekta 5660, september 2007, ki ga je izdelal BRP – Konstrukcijski biro Skornšek d.o.o., Efenkova 45, Velenje.

#### 11. člen

(skupni stroški investicije)

Skupni stroški obsegajo vse stroške, ki so povezani s projektiranjem in gradnjo posamezne vrste komunalne opreme na obračunskem območju.

Skupni stroški vrednosti investicije na obravnavanem območju (naselje Podkraj - Tajna), ki se upoštevajo v programu opremljanja, so prikazani v tabeli 1.



Tabela 1: Skupni stroški mešanega kanalizacijskega omrežja za odvod komunalne odpadne in padavinske vode na območju Podkraj – Tajna

	Vrednost v € brez DDV	Vrednost v € z DDV
<b>1. Projektna dokumentacija</b>	<b>27.000,00</b>	<b>32.400,00</b>
<b>2. Izgradnja mešane kanalizacije</b>	<b>434.910,68</b>	<b>521.892,82</b>
Gradbena dela	375.604,68	450.725,62
Zaključna dela	19.768,67	23.722,40
Nepredvidena dela	39.537,33	47.444,80
<b>5. Nadzor, inženiring, oddaja del</b>	<b>21.745,53</b>	<b>26.094,64</b>
<b>SKUPAJ</b>	<b>483.656,21</b>	<b>580.387,46</b>

Stroški investicije so povzeti po projektu »Odvajanje meteorne in prečiščene odpadne komunalne vode za območje pozidave Podkraj – Tajna«, 82-KA/09-PGD, februar 2010 (Komunalno podjetje Velenje d.o.o.).

#### 12. člen

(financiranje predvidene investicije)

Finančna sredstva za izgradnjo komunalne infrastrukture bodo zagotovljena iz proračuna Mestne občine Velenje v višini 411.107,78 € brez DDV in iz lastne udeležbe v višini 72.548,43 € brez DDV. Investitor zagotavlja finančna sredstva v skladu s terminskim planom izgradnje infrastrukture.

#### 13. člen

(obračunski stroški predvidene komunalne infrastrukture)

Obračunski stroški so tisti del skupnih stroškov komunalne opreme, ki se financirajo iz sredstev, zbranih s plačili komunalnih prispevkov in bremenijo določljive zavezance. Za določeno obračunsko območje se obračunski stroški izračunajo tako, da se skupne stroške komunalne opreme zmanjša za ostale vire financiranja.

Obračunski stroški opremljanja obračunskega območja s komunalno opremo znašajo za mešano kanalizacijsko omrežje območja 72.548,43 € brez DDV.

#### 14. člen

(terminski plan)

Izgradnja komunalne infrastrukture na območju Podkraj - Tajna bo potekala po terminskem planu, prikazanem v tabeli 2.

**Tabela 2:** Terminski plan

<b>I. faza</b>	
Izdelava projektne dokumentacije PGD	September 2010
Izdelava projektne dokumentacije PZI	Oktober 2010
Program opremljanja	Junij 2010
Razpis za izbiro izvajalca	Januar 2011
Začetek gradbenih del	Marec 2011
Zaključek del	Julij 2011

## IV. PODLAGA ZA ODMERO KOMUNALNEGA PRISPEVKA

#### 15. člen

(merila za odmero komunalnega prispevka)

Program opremljanja za potrebe odmere komunalnega prispevka določa, da je razmerje med merilom parcele in merilom neto tlorisne površine  $D_p$  in  $D_t = 0,5 : 0,5$ .

Faktor dejavnosti za stanovanjske objekte je 1, za ostale objekte pa se faktor giblje med 0,7 – 1,3, kar je razvidno iz tabele 3.



**Tabela 3:** Faktorji dejavnosti za objekte

Klasifik. št. (CC-SI)	Faktor dejavnosti $K_{\text{dejavnosti}}$	Vrsta objektov
121	1,1	Gostinske stavbe
122	1,3	Upravne in pisarniške stavbe
123	1,3	Trgovske in druge stavbe za storitvene dejavnosti
1241	1,3	Postaje, terminali, stavbe za izvajanje elektronskih komunikacij ter z njimi povezane stavbe
1242	0,7	Garažne stavbe
125	0,8	Industrijske stavbe
230	0,8	Kompleksni industrijski objekti
126	0,8	Stavbe splošnega družbenega pomena
127	0,8	Druge nestanovanjske stavbe
21	/	Objekti transportne infrastrukture
22	/	Cevovodi, komunalna omrežja in elektroenergetski vodi
241	0,7	Objekti za šport, rekreacijo in drugi objekti za prosti čas

Olajšave za zavezance niso predvidene.

### 16. člen

#### (stroški opremljanja za odmero komunalnega prispevka za investicijo v predvideno kanalizacijo)

Obračunski stroški investicije, preračunani na površino parcel oziroma neto tlorisno površino objektov na obračunskem območju, znašajo:

Cena opremljanja kvadratnega metra parcele:  $C_{p(ij)} = 1,76 \text{ €/m}^2$   
 Cena opremljanja kvadratnega metra neto tlorisne površine objekta:  $C_{t(ij)} = 8,28 \text{ €/m}^2$

### 17. člen

#### (indeksiranje stroškov opremljanja)

Komunalni prispevek se na dan odmere indeksira ob uporabi povprečnega letnega indeksa cen za posamezno leto, ki ga objavlja Združenje za gradbeništvo v okviru Gospodarske zbornice Slovenije pod »Gradbena dela – Ostala nizka gradnja«.

### 18. člen

#### (izračun komunalnega prispevka)

Komunalni prispevek se za kanalizacijo, ob upoštevanju podlag za odmero komunalnega prispevka iz programa opremljanja, določa za investicijo obračunskih stroškov v predvideno komunalno infrastrukturo.

Izračun komunalnega prispevka za posameznega zavezanca se izračuna po naslednji formuli:

$$KP_{(ij)} = (A_{\text{(parcela)}} * C_{p(ij)} * D_p) + (K_{\text{(dejavnost)}} * A_{\text{(tlorisna)}} * C_{t(ij)} * D_t)$$

kjer je:

$KP_{(ij)}$  - znesek dela komunalnega prispevka, ki pripada posamezni vrsti komunalne opreme na posameznem obračunskem območju,

$A_{\text{(parcela)}}$  – površina parcele,

$C_{p(ij)}$  – obračunski stroški, preračunani na  $m^2$  parcele na obračunskem območju za posamezno vrsto komunalne opreme,

$D_p$  - delež parcele pri izračunu komunalnega prispevka (0,5),

$K_{\text{(dejavnost)}}$  - faktor dejavnosti (min. 0,7 in max. 1,3; če z odlokom ni določeno drugače, se šteje, da je  $K_{\text{(dejavnost)}}$  enak 1,0),

$A_{\text{(tlorisna)}}$  – neto tlorisna površina objekta,

$C_{t(ij)}$  – obračunski stroški, preračunani na  $m^2$  neto tlorisne površine objekta na obračunskem območju za posamezno vrsto komunalne opreme,

$D_t$  - delež neto tlorisne površine objekta pri izračunu komunalnega prispevka

i - posamezna vrsta komunalne opreme (0,5),

j - posamezno obračunsko območje.



Razmerje med upoštevanjem merila gradbene parcele in merila neto tlorisne površine pri izračunu komunalnega prispevka je  $D_p:D_t = 0,50:0,50$ .

Glede na opredeljena merila in vhodne podatke iz programa opremljanja ter predpisano zakonodajo o načinu izračuna komunalnega prispevka se opredeli celoten komunalni prispevek, ki bremeni investitorja objektov na območju opremljanja kot vsota izračunanih komunalnih prispevkov za predvideno in obstoječo komunalno infrastrukturo in znaša 1,76 €/m<sup>2</sup> za parcele oz. 8,28 €/m<sup>2</sup> za neto tlorisne površine.

Zavezancem, ki so lastniki obstoječih stavb na območju opremljanja, bo odločba za plačilo komunalnega prispevka vročena po uradni dolžnosti.

## V. POSTOPEK ODMERE

### 19. člen

#### (odločba o odmeri komunalnega prispevka)

Odločbo o odmeri komunalnega prispevka izda pristojni organ na zahtevo zavezanca, ki vloži za odmero komunalnega prispevka predloži projektno dokumentacijo za pridobitev gradbenega dovoljenja ali na podlagi obvestila upravne enote o popolnosti vloge za pridobitev gradbenega dovoljenja ali po uradni dolžnosti. Za že obstoječe objekte se upoštevajo podatki iz uradnih evidenc.

### 20. člen

#### (plačilo komunalnega prispevka)

Plačilo komunalnega prispevka lahko zavezanec poravnava v enkratnem znesku oz. v največ 5. zaporednih mesečnih obrokih. Zavezanec mora za obročno plačilo podati vlogo najkasneje v roku 8 dni od prejema odločbe.

### 21. člen

#### (priključitev na komunalno infrastrukturo)

S plačilom odmerjenega komunalnega prispevka občina zagotavlja zavezancu priključitev na komunalno infrastrukturo v skladu s tehničnimi rešitvami upravljavca posamezne komunalne infrastrukture. Izvedbo priključkov od objekta do komunalne infrastrukture in individualne čistilne naprave financira in izvaja zavezanec oz. lastnik objekta, ki se priključuje na komunalno infrastrukturo. Priključevanje bo možno, ko je komunalni prispevek v celoti poravnana.

## VI. PREHODNE IN KONČNE DOLOČBE

### 22. člen

#### (dostop do podatkov)

Program opremljanja je na vpogled v Uradu za javne gospodarske službe na Mestni občini Velenje.

### 23. člen

#### (veljavnost)

Ta odlok začne veljati naslednji dan po objavi v Uradnem vestniku Mestne občine Velenje.

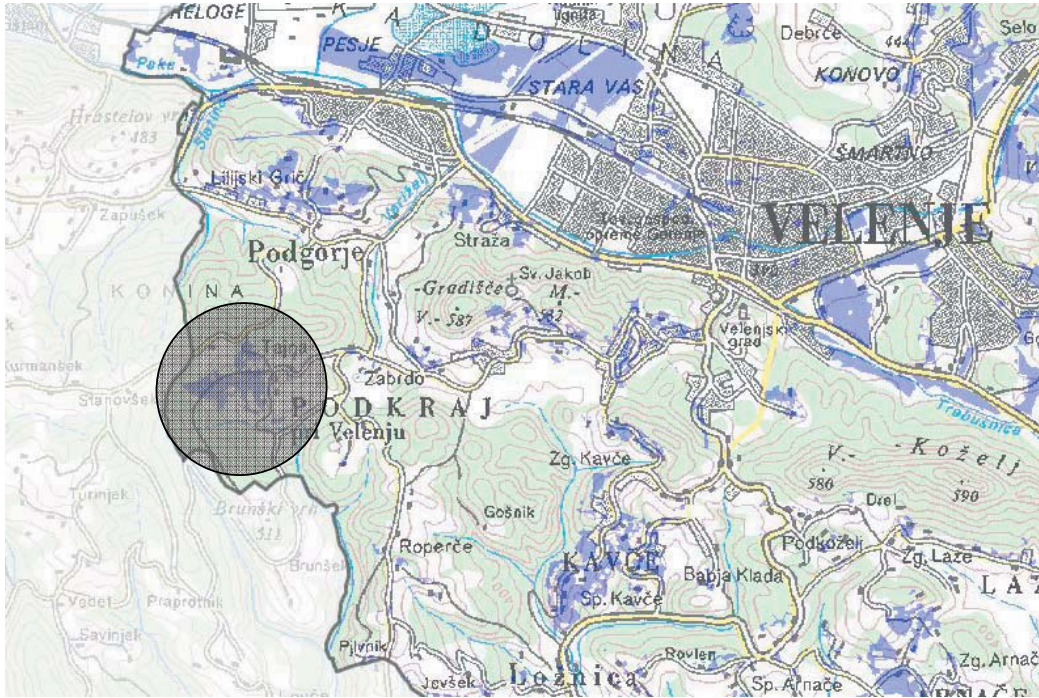
Številka: 015-02-0006/2010

Datum:

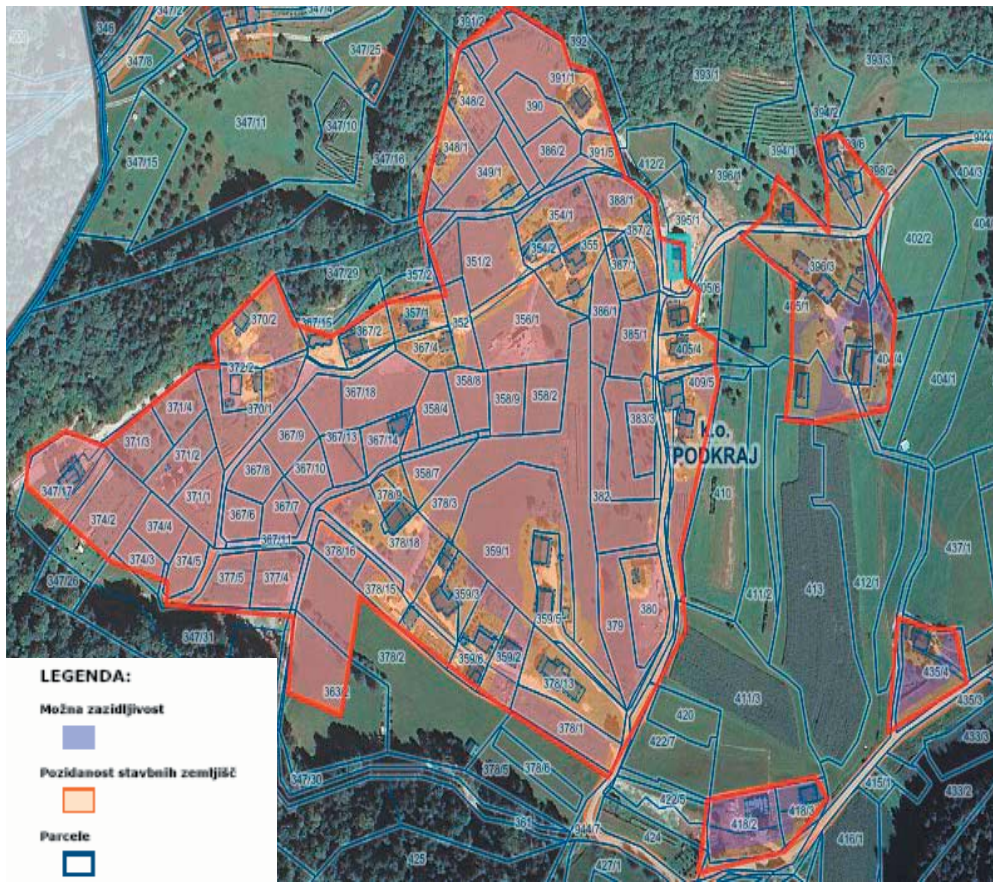
Župan Mestne občine Velenje  
Srečko MEH



### PRILOGA 1: Območje opremljanja



### PRILOGA 2: Obračunsko območje z zazidljivostjo stavbnih zemljišč



Območje opremljanja s kanalizacijskim omrežjem v naselju Podkraj - Tajna



**Obrazložitev:**

Pravno podlago za sprejem odloka predstavlja Zakon o prostorskem načrtovanju s podzakonskimi akti: Uredba o vsebini programa opremljanja zemljišč za gradnjo (Ur. l. RS, št. 80/2007) in Pravilnik o merilih za odmero komunalnega prispevka (Ur. list RS št. 95/2007) in Odlok o programu opremljanja za obstoječo komunalno opremo in merilih za odmero komunalnega prispevka za območje Mestne občine Velenje (Uradni vestnik Mestne občine Velenje št. 13/2007).

Podlaga za pripravo Odloka o programu opremljanja in merilih za odmero komunalnega prispevka za gradnjo »Kanalizacije območja Podkraj - Tajna« v Velenju je program opremljanja zemljišč za gradnjo, ki ga je izdelalo Komunalno podjetje Velenje d.o.o., junija 2010 in projektna dokumentacija: »Odvajanje meteorne in prečiščene odpadne vode za območje poselitve Podkraj - Tajna«. PGD, številka projekta 82-KA/10, ki ga je izdelalo Komunalno podjetje Velenje, Koroška 37/b, Velenje ter idejni projekt »Infrastruktura na območju strnjene pozidave Tajna v Mestni občini Velenje«, št. projekta 5660, september 2007, ki ga je izdelal BRP – Konstrukcijski biro Skornšek d.o.o., Efenkova 45, Velenje.

**Ozadje in namen programa opremljanja**

Predmet obdelave tega programa opremljanja je naselje Podkraj – Tajna, ki se bo opremilo z vgradnjo individualnih čistilnih naprav in izgradnjo mešanega kanalizacijskega sistema za odvod padavinskih voda kot tudi prečiščenih komunalnih voda.

Na podlagi okoljevarstvene zakonodaje morajo do 31.12.2017 vse stavbe in objekti, kjer nastaja odpadna voda, imeti urejeno odvajanje in čiščenje odpadne vode. Rešitev je javna kanalizacija s čistilno napravo ali mala čistilna naprava. Za območja, ki niso v operativnem programu odvajanja in čiščenja določena za gradnjo javne kanalizacije velja, da se na teh območjih lahko gradijo individualne čistilne naprave. V tem primeru je potrebno vzpostaviti kataster individualnih čistilnih naprav ali nepretočnih greznic, opraviti monitoring in redno spremljati vzdrževanje objektov. Za sprejem grezničnih gošč veljajo posebna tehnična pravila in normativi.

Na obravnavanem območju je predvideno opremljanje stavbnih zemljišč z vgradnjo individualnih čistilnih naprav in izgradnjo mešanega kanalizacijskega sistema za odvod padavinskih voda kot tudi prečiščenih komunalnih voda.

Zgrajena kanalizacija bo zagotavljala zaščito okolja pred onesnaženo vodo in izboljšala bivalne razmere.

S programom opremljanja se uskladi gradnja objektov in omrežij komunalne infrastrukture, okvirno določijo roki gradnje komunalne infrastrukture s pogoji priključevanja nanjo in finančna konstrukcija opremljanja. Program opremljanja, torej določa usklajevanje dejavnosti v zvezi z opremljanjem zemljišč s komunalno infrastrukturo za načrtovanje finančnih sredstev za opremljanje, za omogočanje možnosti priključevanja na komunalno infrastrukturo in služi kot podlaga za odmero komunalnega prispevka.

Predvidena je izgradnja mešanega kanalizacijskega sistema za odvod padavinskih voda in prečiščenih komunalnih odpadnih voda iz individualnih čistilnih naprav.

Predvidena izgradnja kanalizacijskega sistema (povzetek iz tehničnega poročila)

Predvideni kanal bo deloma potekal po trasi obstoječih kanalov, na določenih območjih naselja pa so predvidene nove trase, ki omogočajo priključitev vseh obstoječih stanovanjskih objektov, kot tudi predvidenih novih stanovanjskih objektov. Vgrajevale se bodo cevi premera DN 300 do DN 800 mm. Do vključno DN 500 mm se uporabijo cevi PVC togostne trdnosti SN 8, za večje premere pa se uporabijo AB cevi. Skupna dolžina kanalizacije znaša 1790 m, brez hišnih priključkov.

Del projektirane kanalizacije bo potekal po trasi obstoječe kanalizacije. Obstoječi kanal bo potrebno odstraniti in zgraditi novega kot je predvideno v projektu. Pri tem bo potrebno na nov kanal priključiti vse drenažne cevi, ki so priključene na obstoječi kanal (slepi priključki), prav tako pa bo potrebno na novo kanalizacijo prevezati del obstoječe kanalizacije.

Predvideno kanalizacijsko omrežje je projektirano tako, da upošteva obstoječe komunalne in ostale vode ter hkrati zagotavlja gravitacijsko odvajanje meteornih in prečiščenih komunalnih odpadnih voda do najbližjega odvodnika.



Ovrednoteni skupni stroški opremljanja na obračunskem območju znašajo:

	Vrednost v € brez DDV	Vrednost v € z DDV
<b>1. Projektna dokumentacija</b>	<b>27.000,00</b>	<b>32.400,00</b>
<b>2. Izgradnja mešane kanalizacije</b>	<b>434.910,68</b>	<b>521.892,82</b>
Gradbena dela	375.604,68	450.725,62
Zaključna dela	19.768,67	23.722,40
Nepredvidena dela	39.537,33	47.444,80
<b>5. Nadzor, inženiring, oddaja del</b>	<b>21.745,53</b>	<b>26.094,64</b>
<b>SKUPAJ</b>	<b>483.656,21</b>	<b>580.387,46</b>

Viri financiranja skupne vrednosti investicije kanalizacijskega omrežja za odvajanje meteorne in prečiščene odpadne komunalne vode na območju Tajna - Podkraj

Viri financiranja	Vrednost v €
Občinski proračun	411.107,78
Lastna udeležba	72.548,43
<b>Skupaj</b>	<b>483.656,21</b>

Obračunski stroški so tisti del skupnih stroškov komunalne opreme, ki se financirajo iz sredstev, zbranih s plačili komunalnih prispevkov in bremenijo določljive zavezanec. Za določeno obračunsko območje se obračunski stroški izračunajo tako, da se skupne stroške komunalne opreme zmanjša za ostale vire financiranja. Za kanalizacijsko omrežje za odvajanje meteorne in prečiščene odpadne komunalne vode na območju Tajna - Podkraj so skupni stroški 483.656,21 € brez DDV in obračunski stroški 72.548,43 € brez DDV.

#### Preračun obračunskih stroškov na mersko enoto ob upoštevanju stroškov gradnje znaša za kvadratni meter parcele

Za potrebe odmere komunalnega prispevka zavezancem je potrebno obračunske stroške preračunati na merske enote, ki se uporabljajo za odmero komunalnega prispevka. Gre za preračun stroškov opremljanja na parcelo in na neto tlorisno površino objekta. Za parcelo se šteje zemljiška parcela ali njen del, na katerem je možno graditi objekt ali je objekt že zgrajen in za katerega mora zavezanec plačati komunalni prispevek. Površina na parcelo se izračuna glede na skupno površino obračunskega območja. Neto tlorisna površina objekta pa se določi skladno z Uredbo o vsebini programa opremljanja zemljišč za gradnjo (Ur. l. RS, št. 80/2007) po SIST ISO 9836; Standardom za lastnosti stavb - Definicija in računanje indikatorjev površine in prostornin. Neto tlorisne površine obstoječih objektov so povzete po podatkih iz uradnih evidenc.

#### Cena opremljanja kvadratnega metra parcele

$$A_{(j)} = 41.154,42 \text{ m}^2$$

$$OS_{(ij)} = 72.548,43 \text{ €}$$

$$Cp_{(ij)} = 1,76 \text{ €/m}^2$$

#### Cena opremljanja kvadratnega metra neto tlorisne površine objekta

$$T_{(j)} = 8.764,59 \text{ m}^2$$

$$OS_{(ij)} = 72.548,43 \text{ €}$$

$$Ct_{(ij)} = 8,28 \text{ €/m}^2$$

Program opremljanja v merilih za odmero komunalnega prispevka določa razmerje, s katerim izračunava delež komunalnega prispevka, ki se ga obračunava glede na površino parcele in delež, s katerim se obremeni neto površine objekta s komunalnim prispevkom. Če odlok ne določi drugače, je to razmerje 50 : 50. To pomeni, da s polovico vpliva na višino komunalnega prispevka cena opremljanja kvadratnega metra parcele, drugo polovico vpliva pa ima cena opremljanja kvadratnega metra neto tlorisne površine objekta.



Višina komunalnega prispevka se izračuna po formuli:

$$KP_{(ij)} = (A_{(parcela)} * Cp_{(ij)} * Dp) + (K_{(dejavnost)} * A_{(tlorisna)} * Ct_{(ij)} * Dt)$$

$KP_{(ij)}$  - znesek dela komunalnega prispevka, ki pripada posamezni vrsti komunalne opreme na posameznem obračunskem območju,

$A_{(parcela)}$  – površina parcele,

$Cp_{(ij)}$  – obračunski stroški, preračunani na m<sup>2</sup> parcele na obračunskem območju za posamezno vrsto komunalne opreme,

$Dp$  - delež parcele pri izračunu komunalnega prispevka (min. 0,3 in max. 0,7;  $Dp + Dt = 1$ ),

$K_{(dejavnost)}$  - faktor dejavnosti (min. 0,7 in max. 1,3; če z odlokom ni določeno drugače, se šteje, da je  $K_{(dejavnost)}$  enak 1,0),

$A_{(tlorisna)}$  – neto tlorisna površina objekta,

$Ct_{(ij)}$  – obračunski stroški, preračunani na m<sup>2</sup> neto tlorisne površine objekta na obračunskem območju za posamezno vrsto komunalne opreme,

$Dt$  - delež neto tlorisne površine objekta pri izračunu komunalnega prispevka (min. 0,3 in max. 0,7;  $Dp + Dt = 1$ ),

$i$  - posamezna vrsta komunalne opreme,

$j$  - posamezno obračunsko območje.

Predlagani odlok bo po sprejetju predstavljal pravno podlago za odmero komunalnega prispevka za priključevanje na mešan kanalizacijski sistem za odvajanje padavinske in prečiščene komunalne odpadne vode na območju Podkraj - Tajna.

Novi uporabniki se bodo na novo zgrajeno infrastrukturo priključevali individualno ob izgradnji objektov. Obstoječe stavbne se bodo na novo infrastrukturo priključevale, ko bo omrežje zgrajeno in predano v upravljanje.

Izvedbo priključkov od objekta do komunalne infrastrukture in individualne čistilne naprave financira in izvaja zavezanec oz. lastnik objekta, ki se priključuje na komunalno infrastrukturo.

Odločbe o odmeri komunalnega prispevka za obstoječe stavbe bodo zavezancem izdane po uradni dolžnosti.

Omogočeno bo obročno plačilo komunalnega prispevka na podlagi vloge zavezanca. Komunalni prispevek bo možno plačati v največ petih zaporednih mesečnih obrokih, objekt pa se bo priključil na kanalizacijo, ko bo prispevek plačan.

#### Informativni izračun komunalnega prispevka:

	Pozidanost v m <sup>2</sup>	Tloris v m <sup>2</sup>	Znesek komunalnega prispevka
<b>objekt</b>	429	200	1.185,17
<b>objekt</b>	613	173	1.241,32
<b>objekt</b>	1026	252	1.922,91
<b>objekt</b>	446	155	1.023,47
<b>objekt</b>	991	144	1.454,03
<b>objekt</b>	263	245	1.229,27

Predlagani Odlok o programu opremljanja in merilih za odmero komunalnega prispevka za območje Podkraj - Tajna temelji na obračunskih stroških gradnje kanalizacije in na izhodiščih za odmero komunalnega prispevka za obstoječo komunalno infrastrukturo skladno z Odlokom o programu opremljanja za obstoječo komunalno opremo in merilih za odmero komunalnega prispevka za območje Mestne občine Velenje (Uradni vestnik MO Velenje št. 13/2007) ter na elementih za odmero komunalnega prispevka, kot je določeno v Zakon o prostorskem načrtovanju, Uredbi o vsebini programa opremljanja stavbnih zemljišč in Pravilnika o merilih za odmero komunalnega prispevka.



Predlagani odlok bo po sprejetju predstavljal pravno podlago za odmero komunalnega prispevka za priključevanje objektov na kanalizacijo na območju Podkraj - Tajna in bo v primerjavi z dosedanjo ureditvijo bolj natančno definiral elemente za odmero in sledil diktaciji zakona, da je komunalni prispevek plačilo dela stroškov gradnje kanalizacije, ki ga zavezanec plača občini, ta pa mu mora omogočiti priključitev na zgrajeno komunalno opremo.

Mestnemu svetu se predlaga, da obravnava osnutek Odloka o programu opremljanja in merilih za odmero komunalnega prispevka za »Kanalizacijo območja Podkraj - Tajna« ter poda morebitne pripombe.

Velenje, 16. 6. 2010

Pripravili:

Komunalno podjetje Velenje d.o.o.  
Primož ROŠER, dipl.inž.gradb., s.r.  
Stanislava ŠPEGELJ, dipl. inž. gradb., s.r.  
Lučka ČAMPA, univ.dipl.inž.vod.kom.inž., s.r.

**ŽUPAN**

Na podlagi 37. člena Statuta Mestne občine Velenje (UPB1, Uradni vestnik Mestne občine Velenje, št. 15/06, 26/07 in 18/08) predlagam svetu, da ta sklep sprejme.

Župan Mestne občine Velenje  
**Srečko MEH**, s.r.

Predlagatelj: ŽUPAN

Faza: PREDLOG

Svet Mestne občine Velenje je na podlagi 88. člena Zakona o javnih financah (Uradni list RS, št. 79/99, 124/00, 79/01, 30/02, 56/02-ZJU, 110/02-ZDT-B, 127/06-ZJZP, 14/07-ZSPDPO, 109/08 in 49/09), 10g. člena Zakona o financiranju občin (Uradni list RS, št. 123/06, 101/07 – odl. US in 57/08), 19. člena Odloka o proračunu Mestne občine Velenje za leto 2010 (Uradni vestnik MOV, št. 19/08) in 24. člena Statuta Mestne občine Velenje (UPB-1, Uradni vestnik MOV, št. 15/06, 26/07 in 18/08) na \_\_\_\_\_ seji, dne \_\_\_\_\_, sprejel

## SKLEP

### *o soglasju k zadolžitvi Zavoda Energetska agencija za Savinjsko, Šaleško in Koroško v letu 2010*

#### 1. člen

Svet Mestne občine Velenje izdaja soglasje k zadolžitvi Zavoda Energetska agencija za Savinjsko, Šaleško in Koroško, s sedežem v Velenju, Koroška cesta 37/a do višine 348.000 EUR za gradnjo dveh mikro fotovoltaičnih elektrarn, moči 2 x 49kW, na strehah OŠ Livada in OŠ Gustava Šiliha, pri čemer višina anuitete v posameznem letu odplačila ne sme preseči 50.000 EUR.

#### 2. člen

Ta sklep začne veljati naslednji dan po objavi v Uradnem vestniku Mestne občine Velenje.

Številka: 414-12-0001/2010-440

Datum:

Župan Mestne občine Velenje  
**Srečko MEH**

Obrazložitev:

#### 1. PRAVNA PODLAGA

Zakon o javnih financah (Uradni list RS, št. 79/99, 124/00, 79/01, 30/02, 56/02-ZJU, 110/02-ZDT-B, 127/06-ZJZP, 14/07-ZSPDPO, 109/08 in 49/09; v nadaljevanju: ZJF) v 88. členu določa, da se posredni uporabniki občinskega proračuna, javni gospodarski zavodi in javna podjetja lahko zadolžujejo in izdajajo poroštva samo, če je z zakonom, ki ureja financiranje občin to dovoljeno in pod pogoji in v višini, ki jih določi občinski svet.

Zakon o financiranju občin (Uradni list RS, št. 123/06, 101/07 – odl. US in 57/08; v nadaljevanju: ZFO-1) v 10g. členu določa, da se posredni proračunski uporabniki občinskega proračuna, javni gospodarski zavodi in javna podjetja, katerih ustanoviteljica je občina, ter druge pravne osebe, v katerih ima občina neposredno ali posredno prevladujoč vpliv, lahko zadolžujejo pod pogoji, ki jih določi občinski svet in če imajo te osebe zagotovljena sredstva za servisiranje dolga iz neproračunskih sredstev.

V Odloku o proračunu Mestne občine Velenje za leto 2010 (Uradni vestnik MOV, št. 19/08: v nadaljevanju: odlok) je v 19. členu opredeljeno, da se posredni proračunski uporabniki proračuna občine, javni gospodarski zavodi in javna podjetja, katerih ustanoviteljica je občina, ter druge pravne osebe, v katerih ima občina neposredno ali posredno prevladujoč vpliv, lahko zadolžujejo in izdajajo poroštva s soglasjem občine, če se zadolžujejo za investicije in imajo zagotovljena sredstva za servisiranje dolga iz neproračunskih virov. V letu 2010 se pravne osebe iz prejšnjega odstavka tega člena lahko zadolžijo oz. izdajajo poroštva v višini 1.200.000 EUR, pri čemer višina



anuitete v posameznem letu odplačila ne sme preseči 120.000 EUR.

## 2. RAZLOGI ZA SPREJEM AKTA

Zavod Energetska agencija za Savinjsko, Šaleško in Koroško je na Mestno občino Velenje naslovil vlogo za izdajo soglasja k zadolžitvi v višini 348.000 EUR za gradnjo dveh mikro fotovoltaičnih elektrarn moči 2 x 49kW, in sicer na strehah OŠ Livada – 174.000 EUR in OŠ Gustava Šiliha – 174.000 EUR.

## 3. VSEBINA AKTA

S sklepom se izdaja soglasje občine k zadolžitvi Zavoda Energetska agencija za Savinjsko, Šaleško in Koroško v letu 2010 v višini 348.000 EUR, pri čemer višina anuitete v posameznem letu odplačila ne sme preseči 50.000 EUR.

## 4. OCENA FINANČNIH IN DRUGIH POSLEDIC

Izdana soglasja občine za zadolževanje pravnih oseb na ravni občine ne štejejo v obseg zadolževanja občine. Izdaja soglasja bo imela finančne posledice za proračun občine v primeru izdaje poročila občine k zadolžitvi, in če Zavod Energetska agencija za Savinjsko, Šaleško in Koroško ne bo izpolnjeval prevzetih obveznosti s pogodbo o zadolžitvi.

V Velenju, 17.6.2010

Amra KADRIČ, dipl. ekon. (UN), s.r.  
Vodja Urada za gospodarstvo in finance

Andreja KATIČ, univ. dipl. iur., s.r.  
Direktorica občinske uprave

## ŽUPAN:

Na podlagi 37. člena Statuta Mestne občine Velenje (UPB-1, Uradni vestnik MOV, št. 15/06, 26/07 in 18/08) predlagam občinskemu svetu, da ta odlok sprejme.

Župan Mestne občine Velenje  
**Srečko MEH**, s.r.

Predlagatelj: ŽUPAN

Faza: PREDLOG

Svet Mestne občine Velenje je na podlagi 51. člena Zakona o lokalni samoupravi (Uradni list RS, št. 94/07 – UPB2, 27/08 – odl. US, 76/08, 100/08 – odl. US, 79/09 in 14/10 – odl. US) in 24. člena Statuta Mestne občine Velenje (Uradni vestnik Mo Velenje, št. 15/2006 - UPB1, 26/2007 in 18/2008) na \_\_\_\_\_ seji, dne \_\_\_\_\_ sprejel naslednji

## SKLEP

**o izvzemu nepremičnin, parc. št. 1287/17 in parc. št. 1287/22, v k. o. Lipje, iz javnega dobra**

1.

Svet Mestne občine Velenje dovoljuje izvzem nepremičnin parc. št. 1287/17, pot, v izmeri 381 m<sup>2</sup> in parc. št. 1287/22, pot, v približni izmeri 50 m<sup>2</sup>, ki sta vpisani v vl. št. 465, k.o. 954 Lipje, iz javnega dobra. Nepremičnini postaneta po izvzemu iz javnega dobra last Mestne občine Velenje.

2.

Sklep velja dan po objavi v Uradnem vestniku Mestne občine Velenje.

Številka: 465-05-0038/2010-281  
Datum:

Župan Mestne občine Velenje  
**Srečko MEH**

## Obrazložitev:

Nepremičnini parc. št. 1287/17, pot, v izmeri 381 m<sup>2</sup> in parc. št. 1287/22, pot, v približni izmeri 50 m<sup>2</sup>, ki sta vpisani v vl. št. 465, k.o. 954 Lipje, sta javno dobro. Nepremičnina parc. št. 1287/17, k.o. Lipje, ima status lesnoproizvodnega gozda, medtem ko ima nepremičnina parc. št. 1287/22, k.o. Lipje, status stavbnega zemljišča zunaj UON.

Za nakup navedenih nepremičnin je zainteresiran lastnik nepremičnin parc. št. 537/11, parc. št. 564/6, parc. št. 560/5 in parc. št. 563/3, vse k.o. Lipje, ki v naravi predstavljajo cesto, ki jo Mo Velenje potrebuje. Nepremičnini parc. št. 1287/17 in del parc. št. 1287/22, k.o. Lipje, bi Mo Velenje po izvzemu iz javnega dobra zamenjala z lastnikom nepremičnin parc. št. 537/11, parc. št. 564/6, parc. št. 569/5 in parc. št. 563/3, vse k.o. Lipje. Nepremičnini, ki sta predmet izvzema nista več v funkciji javnega dobra, zaradi česar ju Mo Velenje ne potrebuje več, pri čemer se nepremičnina parc. št. 1287/22, pot, v izmeri 85 m<sup>2</sup>, k.o. Lipje, izvzame le v delu, in sicer v izmeri 50 m<sup>2</sup>, saj preostali del nepremičnine predstavlja varovalni pas ceste.

Razpolaganje z nepremičninama parc. št. 1287/17 in parc. št. 1287/22, obe k.o. Lipje, je predvideno v predlogu Sklepa o spremembah in dopolnitvah sklepa o načrtu pridobivanja in razpolaganja s stvarnim premoženjem Mestne občine Velenje za leto 2010, medtem ko je pridobivanje nepremičnin parc. št. 537/11, parc. št. 564/6, parc. št. 569/5 in parc. št. 563/3, vse k.o. Lipje, vključeno v letni načrt pridobivanja nepremičnega premoženja, ki ga sprejme župan.

Nepremičnini, ki sta predmet izvzema, se po izvzemu iz javnega dobra, zamenjata z menjalno pogodbo, na podlagi katere Mo Velenje pridobi nepremičnine parc. št. 537/11, parc. št. 564/6, parc. št. 569/5 in parc. št. 563/3, vse k.o. Lipje.

Velenje, dne 16. junij 2010

Pripravila:  
Zdravka Vasiljevič, univ. dipl. prav., s.r

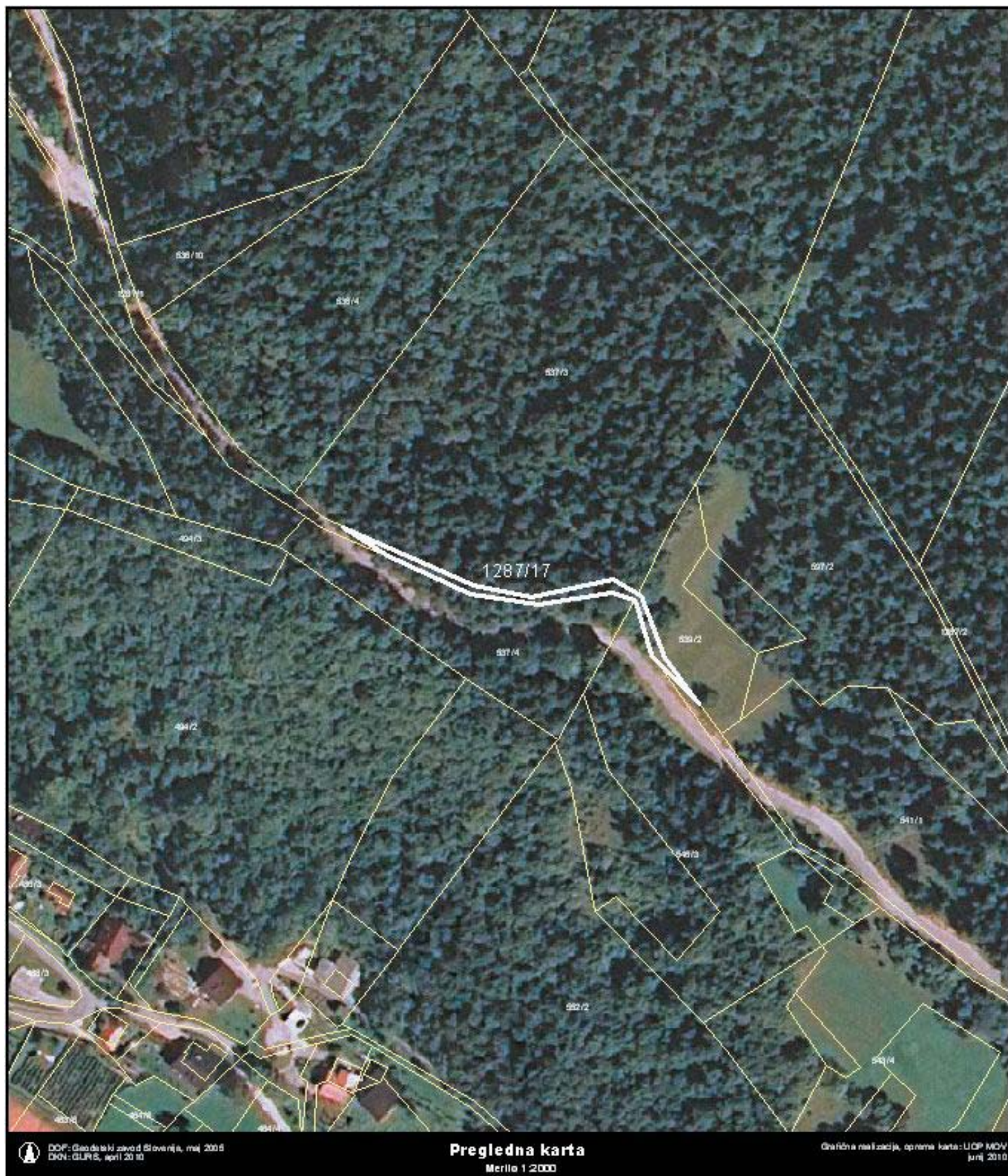
## Župan:

Na podlagi 37. člena Statuta Mestne občine Velenje (Uradni vestnik Mo Velenje, št. 15/2006 - UPB1, 26/2007 in 18/2008) predlagam svetu, da ta sklep sprejme.

Župan Mestne občine Velenje  
**Srečko MEH**, s.r.









Predlagatelj: ŽUPAN

Faza: OSNUTEK

Svet mestne občine Velenje je na podlagi 50. člena v povezavi z drugim odstavkom 96. člena Zakona o prostorskem načrtovanju (Uradni list RS, št. 33/07, 70/08-ZVO-1B in 108/09) in 24. člena Statuta MO Velenje (Uradni vestnik Mestne občine Velenje, št. 15/06-UPB-1, 26/07 in 18/08) in sklepa Ministrstva za okolje in prostor št. .... z dne .....na ..... seji dne.....sprejel

## ODLOK

### ***o spremembah in dopolnitvah Prostorskih sestavin dolgoročnega plana občine Velenje za obdobje 1986 - 2000, dopolnjen 1988 in 1990 ter Družbenega plana občine Velenje za obdobje 1986 - 1990 in sprememb in dopolnitev Planskih aktov dela občine Žalec za območje Mestne občine Velenje - dopolnitve 2009***

#### 1. člen

(uvodne določbe)

(1) Ta odlok določa spremembe in dopolnitve Odloka o spremembah in dopolnitvah prostorskih sestavin dolgoročnega plana občine Velenje za obdobje 1986 - 2000, dopolnjen 1988 in 1990 ter družbenega plana občine Velenje za obdobje 1986 - 1990 in sprememb in dopolnitev planskih aktov dela občine Žalec za območje Mestne občine Velenje - dopolnjen 1999 in 2002 (osnovni odlok o PSPA MOV; Uradni vestnik Mestne občine Velenje št. 07/01 z dne 07.11.2001 in št. 13/03 z dne 22.06.2004) v letu 2009 (v nadaljevanju: spremembe in dopolnitve planskih aktov MOV v letu 2009).

(2) Spremembe in dopolnitve planskih aktov MOV v letu 2009 se nanašajo na:

- zasnovo kmetijstva in gozdarstva z uveljavitvijo 6 posegov na najboljša kmetijska zemljišča, 27 posegov na druga kmetijska zemljišča, 6 posegov vrnitve stavbnih zemljišč v kmetijsko rabo, 1 poseg vrnitve stavbnih zemljišč v gozdno rabo, 2 posega spremembe iz gozda v kmetijsko rabo ter 23 posegov na gozdna zemljišča, od tega 9 posegov na območja gozdov s posebnim pomenom in 1 poseg na območja varovalnih gozdov;
- zasnovo poselitve oziroma zasnovo ureditvenih območjih naselij s spremembami mej ureditvenih območij naselij Bevče, Cirkovce, Kavče, Lipje, Lopatnik, Lubela, Podgorje, Podkoželj, Podkraj, Silova, Šenbric in Velenje ter z opredelitvijo dveh novih ureditvenih območij v naseljih Kavče in Prelska;
- urbanistično zasnovo naselja Velenje - programske usmeritve: v zasnovi namenske rabe prostora z opredelitvijo desetih sprememb med območji urejanja ter manjšo razširitvijo ureditvenega območja urbanističnih zasnov;
- kartografsko dokumentacijo k planu s prikazanimi spremembami.

(3) Sestavni del sprememb in dopolnitev planskih aktov MOV v letu 2009 so:

- smernice in mnenja, ki so jih v postopku priprave sprememb in dopolnitev planskih aktov MOV v letu 2009 podali nosilci urejanja prostora;
- vse strokovne podlage, ki so bile izdelane za pripravo sprememb in dopolnitev planskih aktov MOV v letu 2009

in so navedene v točkah 4, 10 in 11 v drugem členu tega odloka;

- grafični del, ki ga sestavljajo listi navedeni navedene v točkah 12 in 13 v drugem členu tega odloka.

#### 2. člen

(spremembe in dopolnitve osnovnega odloka o PSPA MOV 2002)

Besedilo 2. člena osnovnega odloka o PSPA MO Velenje 2002 se spremeni in dopolni:

(1) V delu 5. Zasnova dejavnosti v prostoru, v poglavju 5.1. Zasnova organizacije dejavnosti, v podpoglavju 5.1.2. Zasnova razporeditve stanovanj, se spremeni peti odstavek besedila tako, da se glasi:

»Predvidena stanovanjska gradnja bo usmerjana predvsem v izbrana poselitvena - ureditvena območja naselij v občini na osnovi zgornjih priporočil. Znotraj ureditvenega območja mesta Velenje (območje Urbanističnih zasnov) je opredeljenih 34 območij urejanja, ki so namenjena stanovanjski funkciji. V drugih naseljih v MO Velenje je še 51 ureditvenih območij, s spremembami in dopolnitvami planskih aktov MO Velenje v letu 2009 pa se opredelita še 2 novi ureditveni območji naselij.«

(2) V delu 5. Zasnova dejavnosti v prostoru, v poglavju 5.1. Zasnova organizacije dejavnosti, v podpoglavju 5.1.2. Zasnova razporeditve stanovanj, se v šestem odstavku spremeni prvi stavek tako, da se glasi:

»Na osnovi razpoložljivih podatkov o ureditvenih območjih je ocenjeno, da je mogoče z zapolnitvami ter novogradnjo v opredeljenih ureditvenih območjih naselij zagotoviti možnosti za izgradnjo 370 do 600 novih stanovanjskih enot.«

(3) V delu 5. Zasnova dejavnosti v prostoru, v poglavju 5.2. Zasnova namenske rabe prostora, se v uvodnem delu besedila za Tabela 4.1 doda novo besedilo in Tabela 4.2, ki se glasita:

»Ob upoštevanju planiranih razširitev ureditvenih območij ter novo opredeljenih stavbnih zemljišč je bilanca osnovne rabe prostora v letu 2009 naslednja:



Tabela 4.2: Osnovna raba prostora MO Velenje v letu 2009:

	GOZD / ha, %	NAJBOLJŠA KMETIJSKA ZEMLJIŠČA / ha, %	DRUGA KMETIJSKA ZEMLJIŠČA / ha, %	STAVBNA ZEMLJIŠČA / ha, %	OBMOČJA KAMNOLOMOV / ha, %	JEZERA / ha, %	SKUPAJ / ha, %
(1) STANJE 2002 ha %	4.270,2739 50,9	1.512,5926 18,0	1.028,4814 12,2	1.399,6737 16,8	26,8467 0,3	150,1627 1,8	8.388,0310 100,0
(2) IZJEMNI POSEGI - - SPREMEMBE (št.):	(26)	(6)	(32)	(63)	(0)	(0)	(103)
ha – povečanje (+)	+ 0,3878	+ 2,5950	+ 1,4539	+ 11,1258			
ha – zmanjšanje (-)	- 6,9138	- 1,1233	- 3,4297	- 4,0948			
skupaj	- 6,5260	+ 1,4717	- 1,9758	+ 7,0310			
<b>PLANIRANO</b> ha %	<b>4.263,7479</b> <b>50,8</b>	<b>1.514,0643</b> <b>18,0</b>	<b>1.026,5056</b> <b>12,2</b>	<b>1.406,7038</b> <b>16,9</b>	<b>26,8467</b> <b>0,3</b>	<b>150,1627</b> <b>1,8</b>	<b>8.388,0310</b> <b>100,0</b>

(4) V delu 5. Zasnova dejavnosti v prostoru, v poglavju 5.2. Zasnova namenske rabe prostora, v podpoglavju 5.2.1. Območja kmetijskih zemljišč, se za desetim odstavkom dodata nov enajsti in dvanajsti odstavek, ki se glasita:

»S spremembami in dopolnitvami planskih aktov MOV v letu 2009 je opredeljena sprememba rabe kmetijskih zemljišč v stavbna zemljišča za 4,55ha, od tega izvzem iz varovanja najboljših kmetijskih zemljišč v velikosti 1,11ha ter iz drugih kmetijski zemljišč v velikosti 3,44ha. Opredeljena je tudi sprememba rabe iz stavbnih zemljišč v najboljša kmetijska zemljišča v velikosti 2,40ha ter iz stavbnih zemljišč in gozda v druga kmetijska zemljišča v velikosti 1,45ha. Utemeljivte sprememb rabe na kmetijskih zemljiščih so podane v strokovnih elaboratih:

- Kmetijske podlage za Spremembe in dopolnitve PSPA Mestne občine Velenje – dopolnitev 2009 (Kmetijsko gozdarski zavod Celje, junij 2007)
- Elaborat za poselitev kot podlaga za Spremembe in dopolnitve PSPA Mestne občine Velenje – dopolnitev 2009 (MOV, Urad za okolje in prostor in Urbana d.o.o. Velenje, junij 2007).

Opomba: V obeh elaboratih se ne upoštevajo naslednje pobude: 8, 11, 12, 14, 17, 18, 21, 24, 32, 36, 40, 44, 51, 52, 53, 54, 57, 66, 67, 68, 69, 71, 74, 76, 77, 81,90, 91, 93, 94, 106, 108, 109, 113, 114, 115, 116, 117, 119, 122 in 123. Pri pobudah 7, 30, 88, 84, 85 in 85a se upošteva opredelitev stavbnega zemljišča kot je določena v teh spremembah in dopolnitvah planskih aktov MOV v letu 2009.«

(5) V delu 5. Zasnova dejavnosti v prostoru, v poglavju 5.2. Zasnova namenske rabe prostora, v podpoglavju 5.2.6. Ureditvena območja naselij, se spremeni tretji odstavek in se nadomesti z besedilom in tabelo, ki se glasi:

»Ureditvena območja ostalih naselij (skupaj 56) zavzemajo skupaj 470ha, v njih pa prebiva po oceni okrog 22% (okrog 7130 prebivalcev) celotne občinske populacije.



Tabela 5.1: Ureditvena območja naselij v Mestni občini Velenje:

zap. št.	evid. št.	ime u.o. naselja	zap. št.	evid. št.	ime u.o. naselja
1	1	Bevče	27	27	Paka – 1
2	2	Cirkovce – 1	28	28	Paka – 2
3	3	Cirkovce – 2	29	29	Paka – 3
4	4	Cirkovce – 3	30	30	Paški Kozjak – 1
5	5	Janškovo selo	31	31	Paški Kozjak – 2
6	6	Kavče	32	32	Paški Kozjak – 3
7	7	Laze – 1	33	33	Plešivec – 1
8	8	Laze – 2	34	34	Plešivec – 2
9	9	Lipje – 1	35	35	Plešivec – 3
10	10	Lipje – 2	36	36	Plešivec – 4
11	11	Lipje – 3	37	37	Podgorje
12	12	Lipje – 4	38	38	Podkoželj
13	13	Lipje – 5	39	39	Podkraj
14	14	Lipje – 6	40	40	Prelska
15	15	Lipje – 7	41	41	Silova – 1
16	16	Ložnica	42	42	Silova – 2
17	17	Loke – 1	43	43	Silova – 3
18	18	Loke – 2	44	44	Tajna – 1
19	19	Loke – 3	45	46	Velenje
20	20	Loke – 4	46	47	Vinska Gora – 1
21	21	Lopatnik	47	48	Vinska Gora – 2
22	22	Lubela	48	49	Zabrdo
23	23	Šentilj	49	50	Lopatnik – 2
24	24	Škale – 1	50	51	Prelska – 2
25	25	Škale – 2	51	52	Vinska Gora – 3
26	26	Škale – Hrastovec	52	54	Šenbric

(6) V delu 5. Zasnova dejavnosti v prostoru, v poglavju 5.2. Zasnova namenske rabe prostora, v podpoglavju 5.2.6. Ureditvena območja naselij, se za četrtem odstavkom doda nov odstavek in tabela, ki se glasita:

»S spremembami in dopolnitvami PSPA MO Velenje 2009 sta določeni še dve novi ureditveni območji naselij in sicer:

Tabela 5.1a: Nova ureditvena območja naselij v Mestni občini Velenje:

zap. št.	evid. št.	ime u.o. naselja
53	55	Kavče - 2
54	56	Prelska - 3

(7) V delu 5. Zasnova dejavnosti v prostoru, v poglavju 5.2. Urbanistična zasnova mesta Velenje - programske usmeritve, v podpoglavju 5.3.2. Zasnova organizacije dejavnosti v prostoru, se v temi Stanovanja, za petim odstavkom doda nov odstavek, ki se glasi:

»S spremembami in dopolnitvami PSPA MO Velenje 2009 je s spremembami mej med območji urejanja določenih več razširitev območij za usmerjeno stanovanjsko gradnjo (S4/9a, S4/9b, S4/1, S4/4, S4/21, S4/27 in S4/30). Del območja urejanja S4/30 predstavlja tudi manjšo razširitev ureditvenega območja urbanističnih zasnov mesta Velenje.«



(8) V delu 5. Zasnova dejavnosti v prostoru, v poglavju 5.2. Urbanistična zasnova mesta Velenje - programske usmeritve, v podpoglavju 5.3.2. Zasnova organizacije dejavnosti v prostoru, se Tabela 6. Pregled površin ureditvenega območja UZ mesta Velenje po pretežni namembnosti, nadomesti z novo tabelo in sicer:

»Tabela 6: Pregled površin ureditvenega območja UZ mesta Velenje po pretežni namembnosti:

OBM. oznaka	UREJ: št. št.	PREVLADUJOČA NAMEMBNOST:	velikost v ha		
			obst.	sprem.	olanirano
<b>S</b>	35	OBMOČJA ZA STANOVANJA	<b>339,51</b>	+ 4,08	<b>343,59</b>
<b>C</b>	8	OBMOČJA ZA CENTRALNE DEJAVNOSTI NASELJA	<b>47,16</b>	-	<b>47,16</b>
<b>M</b>	12	OBMOČJA MEŠANIH DEJAVNOSTI	<b>82,40</b>	-	<b>82,40</b>
<b>P</b>	7	OBMOČJA ZA PROIZVODNE DEJAVNOSTI	<b>134,82</b>	-	<b>134,82</b>
<b>O</b>	7	OBMOČJA OBRTNO PROIZVODNIH DEJAVNOSTI	<b>35,88</b>	-	<b>35,88</b>
<b>D</b>	4	OBMOČJA DEPONIJ, POKOPALIŠČE	<b>58,54</b>	-	<b>58,54</b>
<b>E</b>	2	OBMOČJA PRIDOBIVANJA KAMNA	<b>21,26</b>	-	<b>21,26</b>
<b>R</b>	15	OBMOČJA ZA REKREACIJSKE IN ŠPORTNE DEJAVNOSTI, ZELENE POVRŠINE	<b>140,16</b>	-	<b>140,16</b>
<b>G</b>	17	OBMOČJA GOZDOV (s posebnim pomenom)	<b>432,39</b>	- 3,99	<b>428,40</b>
<b>K</b>	4	OBMOČJA KMETIJSKE RABE	<b>82,43</b>	- 0,03	<b>82,40</b>
<b>UREDITVENO OBMOČJE - skupaj</b>			<b>1.374,55</b>	<b>+ 0,06</b>	<b>1.374,61</b>

(9) V delu 7. Opredelitve za uresničevanje prostorskih sestavin planskih aktov MO Velenje, v poglavju 7.1. Načini nadaljnega urejanja posameznih območij s prostorskimi izvedbenimi akti, se za naslovom podpoglavja 7.1.2. Prostorski ureditveni pogoji (PUP) doda nov podnaslov ki se glasi:

»7.1.2.1 PUP v letu 2002«

(10) V delu 7. Opredelitve za uresničevanje prostorskih sestavin planskih aktov MO Velenje, v poglavju 7.1. Načini nadaljnega urejanja posameznih območij s prostorskimi izvedbenimi akti, se na koncu podpoglavja 7.1.2. Prostorski ureditveni pogoji (PUP) doda novo besedilo, ki se glasi:

»7.1.2.2 PUP v letu 2009

Na osnovi sprememb in dopolnitev PSPA MO Velenje v letu 2009 se izdelajo spremembe PUP za zemljišča, ki jih predstavljajo pobude za spremembo rabe iz Elaborata za poselitev kot podlaga za Spremembe in dopolnitve PSPA Mestne občine Velenje – dopolnitev 2009 (MOV, Urad za okolje in prostor in Urbana d.o.o. Velenje, junij 2007), pri čemer se upošteva opomba iz tč. (4) tega odloka.

Spremembe PUP se nanašajo na naselja in odprti prostor in sicer:

Tabela 7: Pregled sprememb PUP glede na ureditvena območja naselij in pobude za spremembo rabe:

u.o. naselja		POBUDE	SP za poseg
ime	ev. št.		
Bevče	1	63	-
Cirkovce - 1	2	23	Ap 279/2007-SP (ARHENA)
Kavče	6	45	-
Lipje - 5	13	61	Ap 306/2007-SP (ARHENA)
		118	Ap 287/2007-SP (ARHENA)
		16, 60, 62	-
Lipje - 7	15	37, 73, 121	-
Podgorje	37	1	-
Podkoželj	38	130	-
Velenje	46	101, 112, 125, 128	-
		102, 105	Ap 268/2007-SP (ARHENA)
Lopatnik - 2	50	126, 127	skica MOV
Šenbric	54	20	-
Silova	19	85	-



odprti prostor:	3, 120	Ap 267/2007-SP (ARHENA)
	30	80910 (POTOČJE)
	7	Ap 284/2007-SP (ARHENA)
	88	Ap 283/2007-SP (ARHENA)
	59	Ap 287/2007-SP (ARHENA)
	111	28/07-SP (BIRO 2001)
	6, 10, 26, 27, 29, 35, 64, 65, 72, 78, 83, 84, 85a, 89	

### 7.1.2.3 Obvezna izhodišča za pripravo PUP v letu 2009

Za pripravo pogojev za projektiranje in gradnjo v spremembah PUP na zemljiščih, ki jih predstavljajo pobude navedene v tabeli 7 iz točke 7.1.2.2, je potrebno upoštevati obvezna izhodišča. Izhodišča izhajajo iz strokovnih podlag (SP) in smernic nosilcev urejanja prostora za pripravo sprememb in dopolnitev PSPA MO Velenje v letu 2009 in so njihov sestavni del. Obvezna izhodišča so naslednja:

- a) **Strokovne podlage:**  
Za vse pobude, ki imajo izdelane SP za poseg v prostor so rešitve v SP osnova za pripravo pogojev v spremembah PUP.
- b) **Gozdni prostor:**  
Pri pripravi pogojev v spremembah PUP za pobude: 3 (v povezavi s 120), 7, 59 (v povezavi s 118), 61, 85a, 88, 101, 126 in 127 je potrebno upoštevati pogoje iz smernic št. 0652-2/2009 z datumom 12.08.2009 Zavoda za gozdove Slovenije.
- c) **Rudnine:**  
Kot pogoj v spremembah PUP za pobudi 125 in 128 je potrebno določiti obveznost pridobitve soglasja koncesionarja na območju pridobivalnega prostora za podzemeljsko pridobivanje rudnin v premogovniku Velenje.
- č) **Varstvo kulturne dediščine:**  
Pri pripravi pogojev v spremembah PUP za pobudo: 30 je potrebno upoštevati pogoje iz kulturno varstvenega soglasja št. 02-2145/49-97/10-MKL z datumom 23.03.2010 Zavoda za varstvo kulturne dediščine Slovenije, OE Celje..
- d) **Varstvo narave:**  
Pri pripravi pogojev v spremembah PUP za pobude: 20, 23, 83 in 88 je potrebno upoštevati pogoje iz smernic št. 1-III-370/2-O-09/SL z datumom 13.08.2009 Zavoda Republike Slovenije za varstvo narave.
- e) **Infrastrukturni koridorji - električna:**  
Pri pripravi pogojev v spremembah PUP za pobudo 125 je potrebno upoštevati pogoje iz smernic št. 350-4/2009-476 z datumom 10.08.2009 Ministrstva za gospodarstvo, Direktorata za energijo in št. 55548/532/vk z datumom 30.07.2009 ELES-a.
- f) **Infrastrukturni koridorji - plin:**  
Pri pripravi pogojev v spremembah PUP za pobude: 3, 20, 27, 102, 105, 125 in 128 je potrebno upoštevati pogoje iz smernic št. S09-477/R-MP/RKP z datumom 5.10.2009 Geoplina Plinovodi d.o.o.
- g) **Pri pripravi pogojev v spremembah PUP za vse pobude je potrebno upoštevati pogoje iz smernic št. 350-299/2009-2 z datumom 24.07.2009 Ministrstva obrambe, Uprave RS za zaščito in reševanje.**
- h) **Pri pripravi pogojev v spremembah PUP za vse pobude je potrebno upoštevati vse predpise s področja upravljanja z vodami.**

**(11)** V delu 7. Opredelitve za uresničevanje prostorskih sestavin planskih aktov MO Velenje, v poglavju 7.1. Načini nadaljnega urejanja posameznih območij s prostorskimi izvedbenimi akti, se na koncu podpoglavja 7.1.2. Prostorski ureditveni pogoji (PUP) oziroma na koncu besedila tč. 7.1.2.3 Obvezna izhodišča za pripravo PUP v letu 2009, doda novo podpoglavje, ki se glasi:

»7.1.3. Prostorski izvedbeni akti za območja usmerjene gradnje

7.1.3.1 Prostorski izvedbeni akti v letu 2009

Na osnovi sprememb in dopolnitev PSPA MO Velenje v letu 2009 se za zaključena večja območja usmerjene gradnje, ki jih tvorijo zemljišča ene ali večih pobud za spremembo rabe iz Elaborata za



poselitev kot podlaga za Spremembe in dopolnitve PSPA Mestne občine Velenje – dopolnitev 2009 (MOV, Urad za okolje in prostor in Urbana d.o.o. Velenje, junij), izdelajo občinski podrobni prostorski načrti (OPPN) in sicer:

Tabela 8.: Pregled OPPN glede na naselja ter pobude za spremembo rabe:

NASELJE		PREDVIDENA PRIPRAVA OPPN		
ime	šifra	zajema pobude št.	ŠIFRA OPPN	SP kot programska zasnova za OPPN
Lipje - 3	11	41	LIP3_oppn_01	Ap 271/2007-SP (ARHENA)
Lipje - 7	15	38, 39, 43	LIP7_oppn_01	Ap 288/2007-SP (ARHENA)
Lubela	22	22	LUB0_oppn_01	Ap 285/2007-SP (ARHENA)
Podkraj	39	47, 56, 97	PDR1_oppn_01	Ap 274/2007-SP (ARHENA)
UZ Velenje:	46	96	VEL0_oppn_01	Ap 294/2007-SP (ARHENA)
		100	VEL0_oppn_02	Ap 273/2007-SP (ARHENA)
		104	VEL0_oppn_03	Ap 276/2007-SP (ARHENA)
		107	VEL0_oppn_04	P112360 (Protim Ržišnik Perc)
		98	VEL0_oppn_05	Programske zasnove v tč. 7.1.3.2.b
		99	VEL0_oppn_06	
		103	VEL0_oppn_07	
Kavče - 2	55	46, 55	KAV2_oppn_01	Ap 277/2007-SP (ARHENA)
		48	KAV2_oppn_02	Piano/115/2007-SP (Piano Atelje)
Prelska - 3	56	79	PRL3_oppn_01	Zazid. preis., 22.jan. 2007 (KULTIVATOR d.o.o.)

#### 7.1.3.2 Programske zasnove za pripravo OPPN v letu 2009

Za pripravo pogojev za projektiranje in gradnjo v OPPN za posamezna zaključena območja naselij, ki jih predstavljajo pobude navedene v tabeli 8 iz točke 7.1.3.1, je potrebno upoštevati programske zasnove ter pogoje smernic nosilcev urejanja prostora za pripravo sprememb in dopolnitev PSPA MO Velenje v letu 2009, ki so njihov sestavni del:

- a) Programske zasnove za OPPN - splošno:  
OPPN za posamezna območja se pripravijo v skladu z rešitvami v SP, ki se smatrajo kot programske zasnove za OPPN.
- b) Programske zasnove za OPPN s šiframi: VEL0\_oppn\_05, VEL0\_oppn\_06, VEL0\_oppn\_07:  
OPPN za navedena območja se pripravijo ob upoštevanju naslednjih programskih zasnov:
  - vrste objektov: večstanovanjski objekti,
  - dovoljene mestotvorne dodatne dejavnosti,
  - gostota poselitve 60 – 80 prebivalcev na ha,
  - etažnost prilagojena sosednjim območjem urejanja,
  - obvezni delež zelenih površin 20% celotnega zemljišča.
- c) Gozdni prostor:  
Pri pripravi pogojev v OPPN za pobude: 96, 100, 104 in 107 je potrebno upoštevati pogoje iz smernic št. 0652-2/2009 z datumom 12.08.2009 Zavoda za gozdove Slovenije.
- č) Varstvo kulturne dediščine:  
Pri pripravi pogojev v OPPN za pobude: 3 (v povezavi s 120), 7, 22, 59 (v povezavi s 118), 61, 88, 101, 126 in 127 je potrebno upoštevati pogoje iz smernic št. 35011-247/2009/6 z datumom 14.08.2009 Ministrstva za kulturo.
- d) Varstvo narave:  
Pri pripravi pogojev v OPPN za pobudo: 22 je potrebno upoštevati pogoje iz smernic št. 1-III-370/2-O-09/SL z datumom 13.08.2009 Zavoda Republike Slovenije za varstvo narave.
- e) Pri pripravi pogojev v OPPN za pobudo 22 je potrebno upoštevati pogoje iz občinskega Odloka o varstvu virov pitne vode na območju Mestne občine Velenje (Uradni vestnik MO Velenje, št. 6/01) ker leži pobuda v vodovarstvenem območju (II. režim) vodnega vira.
- f) Infrastrukturni koridorji - elekrika:  
Pri pripravi pogojev v OPPN za pobude: 14, 18 in 103 je potrebno upoštevati pogoje iz smernic št. 350-4/2009-476 z datumom 10.08.2009 Ministrstva za gospodarstvo, Direktorata za energijo in št. 55548/532/vk z datumom 30.07.2009 ELES-a.
- g) Pri pripravi pogojev v OPPN za vse pobude je potrebno upoštevati pogoje iz smernic št. 350-299/2009-2 z datumom 24.07.2009 Ministrstva obrambo, Uprave RS za zaščito in reševanje.
- h) Pri pripravi pogojev v OPPN za vse pobude je potrebno upoštevati vse predpise s področja upravljanja z vodami.



(12) V delu 8. Kartografska dokumentacija k prostorskim sestavinam planskih aktov MO Velenje, v tč. 2, se na koncu seznama listov doda besedilo, ki se glasi:

»S spremembami in dopolnitvami PSPA MO Velenje v letu 2009 se spremenijo in nadomestijo naslednji listi kartografskega dela:

list št. 1	Zasnova kmetijstva in gozdarstva	1:25000
list št. 7.b	Zasnova območij za poselitev	1:25000
list št. 12b	Zasnova načinov urejanja	1:25000
list št. 14.a	Urbanistična zasnova mesta Velenje:	
	Zasnova namenske rabe prostora	1:10000«

(13) V delu 8. Kartografska dokumentacija k prostorskim sestavinam planskih aktov MO Velenje, v tč. 3, se na koncu seznama listov doda besedilo in seznam, ki se glasita:

»S spremembami in dopolnitvami PSPA MO Velenje v letu 2009 se spremenijo in nadomestijo naslednji listi kartografske dokumentacije:

list št. 4	PKN5 - Šoštanj 14	1:5000
list št. 5	PKN5 - Šoštanj 15	1:5000
list št. 9	PKN5 - Šoštanj 24	1:5000
list št. 10	PKN5 - Šoštanj 25	1:5000
list št. 11	PKN5 - Šoštanj 26	1:5000
list št. 12	PKN5 - Šoštanj 27	1:5000
list št. 13	PKN5 - Šoštanj 33	1:5000
list št. 14	PKN5 - Šoštanj 34	1:5000
list št. 15	PKN5 - Šoštanj 35	1:5000
list št. 16	PKN5 - Šoštanj 36	1:5000
list št. 17	PKN5 - Šoštanj 37	1:5000
list št. 18	PKN5 - Šoštanj 38	1:5000
list št. 20	PKN5 - Šoštanj 44	1:5000
list št. 21	PKN5 - Šoštanj 45	1:5000
list št. 22	PKN5 - Šoštanj 46	1:5000
list št. 23	PKN5 - Šoštanj 47	1:5000
list št. 24	PKN5 - Šoštanj 48	1:5000«

### 3. člen

Kartografska dokumentacija, kot sestavni del teh sprememb in dopolnitev PSPA MO Velenje 2009, je shranjena v digitalni obliki na MO Velenje. Izpisi kartografske dokumentacije v tiskarski in elektronski obliki so na vpogled na MO Velenje.

Po en vezan izvod kartografske dokumentacije se hrani in je na vpogled na Uradu za okolje in prostor na Mestne občine Velenje, na Upravni enoti Velenje ter na Ministrstvu za okolje in prostor RS.

### 4. člen

Ta odlok začne veljati osmi dan po objavi v Uradnem vestniku Mestne občine Velenje.

Številka: 350-01-0034/2009-300  
Velenje:

Župan Mestne občine Velenje  
**Srečko MEH**



Obrazložitev:

VSEBINA:

1. RAZLOGI ZA PRIPRAVO ODLOKA
2. SMERNICE IN PRIPRAVA USKLAJENEGA OSNUTKA ODLOKA
3. JAVNA RAZGRNITEV USKLAJENEGA OSNUTKA ODLOKA IN PRIPRAVA PREDLOGA ODLOKA
4. UPOŠTEVANJE POGOJEV NOSILCEV UREJANJA V USKLAJENEM ODLOKU – januar 2010
5. PREDLOG ODLOKA O PSPA MOV 2009 – januar 2010
6. PREDLOG ODLOKA O PSPA MOV 2009 – april 2010

### 1. RAZLOGI ZA PRIPRAVO ODLOKA

Mestna občina Velenje je dne 27.05.2009 objavila v Uradnem vestniku MO Velenje, št. 12-2009, Sklep o začetku priprave Sprememb in dopolnitev prostorskih sestavin dolgoročnega plana Občine Velenje za obdobje 1986 - 2000, dopolnjen 1988 in 1990 ter družbenega plana Občine Velenje za obdobje 1986 - 1990 in sprememb in dopolnitev planskih aktov dela Občine Žalec za območje Mestne občine Velenje - dopolnitve 2009.

Mestna občina Velenje je od leta 2005 vodila postopek priprave strategije prostorskega razvoja in prostorskega reda Mestne občine Velenje po Zakonu o urejanju prostora – ZUreP-1 (Uradni list RS, št. 110/02, 8/03 – popr.).

Z uveljavitvijo Zakona o prostorskem načrtovanju (ZPNačrt – Uradni list RS, št. 33/07, 70/08 in 108/09) se v skladu s prehodnimi določbami postopek za sprejem obeh dokumentov nadaljuje po določbah ZPNačrt, pri čemer se bosta oba dokumenta združila v en prostorski akt, to je občinski prostorski načrt (OPN) Mestne občine Velenje.

Mestna občina Velenje je s pripravo novih prostorskih načrtov pričela že v letu 2005 in je v osnutku prostorskega razvoja občine (lastne strateške usmeritve) med drugim opredelila tudi prostorske možnosti za zagotavljanje večje socialne varnosti občanov. Zaradi tega strateškega razvojnega projekta na območju občine, želi Mestna občina Velenje v najkrajšem možnem času sprejeti ustrezne prostorske akte na območjih, ki so jih podali kot razvojne pobude občani Mestne občine Velenje.

Po uveljavitvi novega Zakona o prostorskem načrtovanju – ZPNačrt (Uradni list RS, št. 33/07, 70/08 in 108/09), ki v 96. členu omogoča spremembe in dopolnitve občinskih prostorskih aktov, sprejetih na podlagi drugih predpisov, in zaradi omenjenih razvojnih pobud občanov na območju občine, je MO Velenje pristopila k pripravi sprememb in dopolnitev PSPA MOV - dopolnitve 2009, saj je ocenila, da je bil v tistem trenutku tak pristop k reševanju razvojnih pobud občanov časovno najbolj ugoden.

Poleg socialnega vidika imajo pobude perspektivo v reševanju problemov povezanih z stanovanjsko problematiko in v potencialnem priseljevanju novih prebivalcev v Mestno občino Velenje. Večina sedanjih območij za gradnjo stanovanj v Mestni občini Velenje je v mestu Velenje, kjer je opredeljenih 33 območij urejanja, ki so namenjena stanovanjski funkciji. Kljub temu pa je ugotovljeno dejstvo, da v mestu Velenje ni razpoložljivih površin za gradnjo individualnih stanovanjskih objektov. Še nezazidana zemljišča na nekaterih območjih (Sončni grič, Stara

vas), ki so določena za gradnjo stanovanjskih objektov, po predvidevanjih vsaj še nekaj časa ne bo mogoče aktivirati. Na osnovi statističnih podatkov se trend zmanjševanja prebivalcev v Mestni občini Velenje nadaljuje (v letu 2007 glede na leto 1999 znaša zmanjšanje števila prebivalcev za Mestno občino Velenje po podatkih SURS že 1.333 prebivalcev, od tega se je v mestu Velenje zmanjšalo število prebivalcev za kar 729 prebivalcev).

Zaradi vsega zgoraj navedenega je bila Mestna občina Velenje skrajnje časovno omejena in vezana na izredno kratke roke sprejema ustreznih prostorskih aktov, zato je pristopila k postopku sprememb in dopolnitev PSPA MOV – dopolnitve 2009, saj je ocenila, da bo postopek časovno bistveno krajši od sočasnega postopka priprave novega občinskega prostorskega načrta po ZPNačrt.

### 2. SMERNICE IN PRIPRAVA USKLAJENEGA OSNUTKA ODLOKA

Na vlogo Mestne občine Velenje je Ministrstvo za okolje in prostor (MOP) dne 13.07.2009 pozvalo pristojne nosilce planiranja (NUP - 25 naslovov), da podajo smernice k osnutku Odloka o PSPA MOV 2009. V roku do 15.08.2009 je smernice podalo 14 NUP, od tega 3 NUP niso imeli smernic. Do 10.10.2009 je podal smernice še 1 NUP.

NUP, ki se niso odzvali in niso podali smernic so naslednji:

- Ministrstvo za okolje in prostor, Agencija RS za okolje, Vojkova 1b, 1001 Ljubljana
- Ministrstvo za promet, Direktorat za ceste, Langusova 4, 1535 Ljubljana
- Ministrstvo za promet, Direktorat za železnice in žičnice, Langusova 4, 1535 Ljubljana
- Ministrstvo za kmetijstvo, gozdarstvo in prehrano, Direktorat za kmetijstvo, Dunajska 58, 1000 Ljubljana.

Na osnovi podanih smernic je bil pripravljen usklajen osnutek Odloka o PSPA MOV 2009 pri čemer so bile smernice upoštevane:

- Pobudi št. 30 in 40 za spremembo rabe sta bili v smernicah Ministrstva za kulturo ocenjeni kot nesprejemljivi z vidika varovanja kulturne dediščine, zato nista bili uvrščeni v usklajen osnutek.
- Vse druge smernice so bile upoštevane tako, da so v primeru, da se nanašajo na območja sprememb rabe, v besedilu odloka navedene kot obvezno izhodišče za pripravo prostorskih ureditvenih pogojev oziroma občinskih podrobnih prostorskih načrtov, ki bodo izdelani na osnovi Odloka o PSPA MOV 2009.

### 3. JAVNA RAZGRNITEV USKLAJENEGA OSNUTKA ODLOKA IN PRIPRAVA PREDLOGA ODLOKA

Javna razgrnitev usklajenega osnutka Odloka o PSPA MOV 2009 je potekala na osnovi Sklepa o javni razgrnitvi (Uradni vestnik MO Velenje, št. 15-2009 in popravek v št. 18-2009) od 21. avgusta 2009 do 21. septembra 2009.

Javna obravnava je bila dne 9. septembra 2009. V času javne razgrnitve in na javni obravnavi na razgrnjeni usklajeni osnutek akta ni bilo pripomb.



Glede na to, da na osnutek akta ni bilo pripomb je MO Velenje pripravila predlog Odloka o PSPA MOV 2009 (oktober 2009).

#### 4. UPOŠTEVANJE POGOJEV NOSILCEV UREJANJA V USKLAJENEM ODLOKU – januar 2010

Pridobivanje mnenj nosilcev urejanja prostora (NUP) k predlogu Odloka o PSPA MOV 2009 (oktober 2009) se je zaključilo 21.12.2009.

Pozitivna mnenja je podalo 14 NUP, mnenje št. 350-103/2006/9 z datumom 08.12.2009 Ministrstva za kmetijstvo, gozdarstvo in prehrano (MKGP) pa je bilo negativno (glej priložen pregled mnenj).

Glede na večinoma pozitivna mnenja in ker želi Mestna občina Velenje zaključiti postopek priprave in sprejemanja, je skladno s pogoji iz mnenja MKGP pripravila usklajen predlog Odloka o PSPA MOV 2009 (januar 2010), v katerem so bili pogoji upoštevani na naslednji način:

- Iz usklajenega predloga so umaknjene vse pobude (41), ki jih je v mnenju MKGP označilo kot v nasprotju s predpisi MKGP in sicer: 8, 11, 12, 14, 17, 18, 21, 24, 30, 32, 36, 40, 44, 51, 52, 53, 54, 57, 66, 67, 68, 69, 71, 74, 76, 77, 81, 85, 90, 91, 93, 94, 106, 108, 109, 113, 114, 115, 116, 117, 119, 122 in 123.
- Pobude 7, 88 in 84 imajo skladno s pogoji preoblikovan obseg spremenjene rabe.
- Za pobudi 83 in 88 je bilo MKGP ponovno poslano mnenje kmetijsko svetovalne službe.
- Pobuda 60 ne predstavlja vračanja v kmetijsko rabo pač pa se opredeli kot zelena površina v naselju.

#### 5. PREDLOG ODLOKA O PSPA MOV 2009 – januar 2010

Z Odlokom o PSPA MOV 2009 – januar 2010 so bile predlagane spremembe in dopolnitve, ki so se nanašale predvsem na poselitev oziroma zgolj na tista območja, ki so jih kot razvojne pobude podali občani pred začetkom priprave OPN do leta 2005. Skladno s pogoji NUP je bilo v predlogu upoštevanih 60 pobud, 41 pobud pa je bilo iz predloga umaknjenih (uskladitev s pogoji Ministrstva za kmetijstvo, gozdarstvo ni prehrano).

Posledično se je spremenila tudi zasnova kmetijstva in gozdarstva z uveljavitvijo 4 posegov na najboljša kmetijska zemljišča, 27 posegov na druga kmetijska zemljišča, 6 posegov vrnitve stavbnih zemljišč v kmetijsko rabo, 1 poseg vrnitve stavbnih zemljišč v gozdno rabo, 1 poseg spremembe iz gozda v kmetijsko rabo ter 23 posegov na gozdna zemljišča, od tega 9 posegov na območja gozdov s posebnim pomenom in 1 poseg na območja varovalnih gozdov. Te spremembe so bile privzete tudi v bilančne prikaze površin v odloku.

Ustrezno je bila spremenjena tudi vsebina grafičnega dela plana (kartografskega dela in dokumentacije).

#### 6. PREDLOG ODLOKA O PSPA MOV 2009 – april 2010

##### 6.1 Ponovna uvrstitev dveh pobud v predlog

V predlog PSPA MOV 2009 z datumom april 2010 sta ponovno uvrščeni dve pobudi, za kateri so v času priprave uskladitev

predloga PSPA MOV 2009 iz tč. 5. te obrazložitve potekala dodatna usklajevanja z NUP.

##### POBUDA 30

Za to pobudo so potekala usklajevanja z Zavodom za varstvo kulturne dediščine, OE Celje, glede ponovne uvrstitve pobude 30 v predlog. Na osnovi spremenjenih strokovnih podlag (preoblikovanje območja za spremembo rabe) je Zavod za varstvo kulturne dediščine podal kulturno varstveno soglasje.

Pobuda 30 je za MO Velenje vitalnega pomena ker gre za predstavitev kmetije Pečecnik iz mestnega območja, kjer kmetija nima možnosti za razvoj, mesto Velenje pa je omejeno v širjenju obrtno – stanovanjskega območja. Zato se usklajena pobuda 30 ponovno uvršča v predlog PSPA MOV 2009.

##### POBUDA 85 (in 85a)

Pobudnik je lastnik kmetije, ki zaradi ohranjanja kmetije želi zagotoviti možnost gradnje svojim naslednikom, kar obravnava pobuda 85: velikost spremembe iz kmetijskih zemljišč v stavbna je 1648m<sup>2</sup>. Po nasvetu strokovni služb MO Velenje je pobudnik zagotovil vzpostavitev nadomestnega kmetijskega zemljišča z izkrcitvijo gozda (pobuda 85a), kar predstavlja zamenjavo oziroma nadomestitev kmetijskih zemljišč v obsegu 1913m<sup>2</sup>.

##### 6.1 Predlog PSPA MOV 2009 – april 2010

Sestavni del predloga Odloka o PSPA MOV 2009 z datumom april 2010 so smernice in mnenja, ki so jih v postopku priprave sprememb in dopolnitev planskih aktov MOV v letu 2009 podali nosilci urejanja prostora;

- vse strokovne podlage, ki so bile izdelane za pripravo sprememb in dopolnitev planskih aktov MOV v letu 2009 in so navedene v točkah 4, 10 in 11 v drugem členu odloka;
- grafični del, ki ga sestavljajo listi navedeni navedene v točkah 12 in 13 v drugem členu odloka.

Z Odlokom o PSPA MOV 2009 predlagane spremembe in dopolnitve se nanašajo predvsem na poselitev oziroma zgolj na tista območja, ki so jih kot razvojne pobude podali občani pred začetkom priprave OPN do leta 2005. Skladno s pogoji NUP je v predlogu upoštevanih 63 pobud, 41 pobud pa je iz predloga umaknjenih.

Odlok o PSPA MOV 2009 se nanaša samo na tekstualno spremembo tistih členov odloka in grafično spremembo tistih delov kartografske dokumentacije in kartografskega dela, ki se tičejo sprememb na prej navedenih območjih.

V MO Velenje je bilo po veljavnem PSPA MO Velenje 2002 določenih 52 ureditvenih območij naselij. Z odlokom o PSPA MOV 2009 je predvidena sprememba 11 obstoječih ureditvenih območij kot širitev v naseljih: Bevče, Cirkovce, Kavče, Lipje, Lubela, Lopatnik, Podgorje, Podkoželj, Podkraj, Silova, Šenbric in Velenje. Za ureditveno območje v naselju Lipje je predvideno zmanjšanje območja. Predvidena pa je tudi opredelitev dveh novih ureditvenih območij naselij (Kavče-2 in Prelska-3) kot zaokrožitev obstoječih stavbnih zemljišč.

Posledično se spremeni tudi zasnova kmetijstva in gozdarstva



*z zasnovo kmetijstva in gozdarstva z uveljavitvijo 6 posegov na najboljša kmetijska zemljišča, 27 posegov na druga kmetijska zemljišča, 6 posegov vrnitve stavbnih zemljišč v kmetijsko rabo, 1 poseg vrnitve stavbnih zemljišč v gozdno rabo, 2 posega spremembe iz gozda v kmetijsko rabo ter 23 posegov na gozdna zemljišča, od tega 9 posegov na območja gozdov s posebnim pomenom in 1 poseg na območja varovalnih gozdov. Te spremembe so privzete tudi v bilančne prikaze površin v odloku.*

*Ustrezno je spremenjena tudi vsebina grafičnega dela plana (kartografskega dela in dokumentacije), ki je kot sestavni del Odloka o PSPA MOV 2009 shranjena v digitalni obliki na MO Velenje.*

*Obrazložitev pripravila:  
Marko Vučina u.d.i.a., s.r.  
vodja Urada za okolje in prostor MOV  
Frančiška Kočar u.d.i.a., s.r.  
URBANA Kočar in Kočar d.o.o. Velenje*

#### **ŽUPAN**

**Na podlagi 37. člena Statuta mestne občine Velenje (UPB-1, Uradni vestnik MO Velenje, št. 15/06, 26/07 in 18/08) predlagam Svetu MOV, da osnutek predlaganega odloka sprejme.**

Župan Mestne občine Velenje  
**Srečko MEH, s.r.**



Predlagatelj: ŽUPAN

Faza: PREDLOG

Svet Mestne občine Velenje je na podlagi 7. odstavka 11. člena Zakona o stvarnem premoženju države, pokrajin in občin (Uradni list RS, št. 14/07), 15. člena Uredbe o stvarnem premoženju države, pokrajin in občin (Uradni list RS, št. 84/07, 94/07, 55/09 in 100/09), 24. člena Statuta Mestne občine Velenje (UPB-1-Uradni vestnik Mo Velenje, št. 15/06, 26/07 in 18/08) na svoji \_\_\_\_\_ seji dne \_\_\_\_\_ sprejel

## SKLEP

### *o spremembah in dopolnitvah Sklepa o načrtu pridobivanja in razpolaganja s stvarnim premoženjem Mestne občine Velenje za leto 2010*

#### 1. člen

V Sklepu o načrtu pridobivanja in razpolaganja s stvarnim premoženjem Mestne občine Velenje za leto 2010 (Uradni vestnik Mo Velenje, št. 18/08, 4/10, 6/10 in 10/10; v nadaljevanju Sklep) se spremeni 2. odstavek 2. člena Sklepa tako, da se glasi:

»Razpolaganje s stvarnim premoženjem v lasti občine se za leto 2010 načrtuje v okvirni ocenjeni vrednosti 10.588.214,94 EUR.«

#### 2. člen

Spremeni se 4. odstavek 2. člena Sklepa tako, da se glasi:

»Sredstva namenjena za nakup nepremičnega premoženja se za leto 2010 načrtujejo v okvirni ocenjeni vrednosti 6.676.454,89 EUR.«

#### 3. člen

Ta sklep začne veljati naslednji dan po objavi v Uradnem vestniku Mestne občine Velenje.

Številka: 460-02-0003/2006-281

Datum:

Župan Mestne občine Velenje

**Srečko MEH**

#### OBRAZLOŽITEV:

Pravna podlaga:

Skladno s 7. odstavkom 11. člena Zakona o stvarnem premoženju države, pokrajin in občin (Uradni list RS, št. 14/07, v nadaljevanju ZSPDPO) sprejme svet samoupravne lokalne skupnosti na predlog organa pristojnega za izvajanje proračuna samoupravne skupnosti (župana) letni načrt pridobivanja in razpolaganja z nepremičnim premoženjem. V nadaljevanju isti odstavek navedenega člena ZSPDPO omogoča, da lahko svet samoupravne skupnosti določi, da letni načrt pridobivanja in razpolaganja za nepremičnine samoupravne lokalne skupnosti pod določeno vrednostjo sprejme župan, pri čemer Statut Mestne občine Velenje (UPB-1-Uradni vestnik Mo Velenje, št. 15/06, 26/07 in 18/08 ; v nadaljevanju: Statut) v 10. alineji prvega odstavka 24. člena Statuta določa, da svet sprejme letni načrt pridobivanja in razpolaganja z nepremičnim premoženjem občine nad vrednostjo določeno z odlokom o proračunu. Odlok o proračunu Mestne občine Velenje za leto 2010 (Uradni vestnik Mo Velenje, št. 19/08; v nadaljevanju: Odlok o proračunu za leto 2010) v 22. členu določa, da sprejme občinski svet letni

načrt pridobivanja nepremičnega premoženja občine za nepremičnine v posamični vrednosti nad 100.000,00 EUR, župan pa letni načrt pridobivanja nepremičnega premoženja za nepremičnine v posamični vrednosti do 100.000,00 EUR.

Ocena finančnih in drugih posledic:

Ocenjeni obsegi razpolaganja stvarnega premoženja so načrtovani v navedenih višinah:

Prihodki od prodaje zemljišč v letu 2010 se s tem letnim načrtom spreminjajo in se predvidevajo v višini 5.815.075,02 EUR.

Prihodki od prodaje stavb ali stavb z deli stavb v letu 2010 se s tem letnim načrtom predvidevajo v višini 4.773.139,92 EUR.

Prihodki od prodaje zemljišč s stavbami se ne predvidevajo.

Ocenjeni obseg prodaje nepremičnin se določi v planu proračunskih prihodkov.

Ocenjeni obsegi nakupa stvarnega premoženja so načrtovani v navedenih višinah:

Sredstva namenjena odkupu zemljišč se predvidevajo v višini 2.002.122,65 EUR in se s tem letnim načrtom ne spreminjajo.

Sredstva namenjena odkupu stavb ali stavb z deli stavb se predvidevajo v višini 4.346.921,65 EUR in se s tem letnim načrtom spreminjajo.

Sredstva namenjena odkupu zemljišč s stavbami se s tem letnim načrtom predvidevajo v višini 327.410,59 EUR.

Ocenjeni obseg pridobivanja nepremičnin se določi v planu proračunskih odhodkov.

Uvrstitev nepremičnin v Prilogo 1 in Prilogo 2:

V Prilogi 1 se v preglednici A: Načrt razpolaganja z nepremičnim premoženjem občine v letu 2010 pod naslov 2010 – Zemljišča za zaporedno številko 24 se dodajo zaporedne številke 25 do vključno 31 z natančno navedbo nepremičnin predvidenih za razpolaganje; medtem ko se pod naslovom 2010 – Stavbe ali stavbe z deli stavb (prej: 2010 – Zgradbe in prostori) uvrščene nepremičnine preštevilčijo in se dodajo nepremičnine oz stanovanja od zaporedne številke 35 do 99.

Nepremičnina, ki je uvrščena pod zaporedno številko 25 pod naslovom 2010-Zemljišča v preglednici A: Načrt razpolaganja z nepremičnim premoženjem občine v letu 2010, je stavbno zemljišče znotraj UON in se nahaja na območju urejenim z ZN Trebuša – vzhod. Solastniški delež Mo Velenje v višini 1283/1924, bi Mo Velenje prodala z menjalno pogodbo, na podlagi katere bi pridobila delež na nepremičnini parc. št. 3253/1, k.o. Velenje.

Nepremičnina, ki je uvrščena pod zaporedno številko 26, je po svojem statusu javno dobro. Del predmetne parcele je stavbno zemljišče znotraj UON, preostali del pa najboljše kmetijsko zemljišče. Parcela se po izvzemu iz javnega dobra zamenja z lastnikom parc. št. 851/9, k.o. Laze, ki je v naravi cesta.

Zemljišča uvrščena pod zaporedno številko 27 so stavbna zemljišča na območju urejenim z ZN Lipa-zahod, ki so namenjena za individualno stanovanjsko gradnjo.

Nepremičnine uvrščene pod zaporedno številko 28 so stavbna zemljišča znotraj pridobivalnega prostora, ki jih Mestna občina Velenje ne potrebuje in bi jih prodala najugodnejšemu ponudniku.

Nepremičnina uvrščena pod zaporedno številko 29 je stavbno zemljišče znotraj UON, ki bi ga Mo Velenje zamenjala z lastnikom zemljišč parc. št. 183/12 in parc. št. 183/13, obe k.o. Bevče, ki v naravi predstavljata cesto v Bevče, in ju Mo Velenje potrebuje.



Zemljišči uvrščeni pod zaporedno številko 30 sta stavbni zemljišči znotraj UON, ki bi ju Mo Velenje zamenjala z lastnikom zemljišča parc. št. 263/5, k.o. Velenje, v približni izmeri 523 m<sup>2</sup>. Slednjo nepremičnino Mo Velenje potrebuje zaradi izvedbe pločnika ob Cesti na jezero.

Nepremičnini uvrščeni pod zaporedno številko 31 sta po svojem statusu javno dobro, pri čemer je nepremičnina parc. št. 1287/17, k.o. Lipje lesnoproizvodni gozd, medtem ko je parc. št. 1287/22, k.o. Lipje stavbno zemljišče zunaj UON. Predmetni zemljišči se po izvzemu iz javnega dobra zamenjata z lastnikom nepremičnin parc. št. 560/5, 564/6, 563/4 in 537/11, vse k.o. Lipje, ki so v naravi cesta ali pa predstavljajo varovalni pas ceste, zaradi česar Mo Velenje potrebuje slednja zemljišča. Nepremičnine (parc. št. 560/5, 564/6, 563/4 in 537/11, vse k.o. Lipje) so vključene v letni načrt pridobivanja nepremičnega premoženja, ki ga sprejme župan.

Nepremičnine uvrščene pod zaporedno številko 32 so nepremičnine, ki se nahajajo na območju ZN Selo in predstavljajo stavbna zemljišča, ki jih Mo Velenje ne potrebuje. Mo Vlenej bi predmetna zemljišča prodala z menjalno pogodbo, na podlagi katere bi pridobila nepremičnino parc. št. 417/31, k.o. Velenje, v izmeri 450,65 m<sup>2</sup>, pri čemer Mo Velenje potrebuje predmetno zemljišče zaradi izvedbe krožišča.

Nepremičnine oziroma stanovanja uvrščena pod zaporedne številke 36 do vključno 100 predstavljajo stanovanja v poslovno-stanovanjskem objektu Gorica, ki jih bo Mo Velenje prodala Stanovanjskemu skladu Republike Slovenije.

V Prilogi 2 se v preglednici B: Načrt pridobivanja nepremičnega premoženja občine v letu 2010 pod naslov 2010 – Zemljišča ne uvrstijo nepremičnine, saj se pridobivanje zemljišč s tem letnim načrtom ne predvideva; medtem ko se pod naslovom 2010 – Stavbe ali stavbe z deli stavb (prej: 2010 – Zgradbe in prostori) uvrščene nepremičnine preštevilčijo in se doda številka 33, ki zajema 152 parkirnih mest v kletni etaži poslovnega objekta – trgovski center TC 3 v Velenju pri čemer znaša površina pokritih parkirnih mest 8.584,07 m<sup>2</sup> brez komunikacijskih površin. Pod naslov 2010 – Zemljišča s stavbo (novo) se po preštevilčenju že uvrščenih nepremičnin doda zaporedna številka 35, ki predstavlja stanovanjsko hišo z zemljiščem na naslovu Ljubljanska 1a v Velenju, saj Mo Velenje potrebuje zemljišče zaradi ureditve dvosmernega prometa in križišča v Starem Velenju.

V Velenju, dne 16.06. 2010

Pripravila:  
Zdravka Vasiljević, univ.dipl.prav., s.r.

#### **ŽUPAN**

**Na podlagi 37. člena Statuta Mestne občine Velenje (UPB-1-Uradni vestnik Mo Velenje, št. 15/06, 26/07 in 18/08) predlagam svetu, da ta sklep sprejme.**

Župan Mestne občine Velenje  
**Srečko MEH, s.r.**



**PRILOGA 1**

Načrt razpolaganja z nepremičnim premoženjem občine v letu 2010 predstavlja preglednica A: »Načrt razpolaganja z nepremičnim premoženjem občine v letu 2010«. Preglednica A: Načrt razpolaganja z nepremičnim premoženjem občine v letu 2010 (Uradni vestnik Mo Velenje, št. 18/08, 4/10, 6/10 in 10/10)

2010-Zemljišča									
Zap.št.	Upravljavalec	Šifra in katastrska občina	Opis predmeta prodaje	Vrsta dejanske rabe	Solastniški delež	Stavbna pravica	Druge opombe	Orientacijska vrednost v €/m <sup>2</sup>	Orientacijska vrednost v €*
25.	MOV	964 - Velenje	Del parc. št. 3254, v izmeri 1283 m <sup>2</sup>	travnik	1283/1924	-	Del predmetnega zemljišča v deležu 1283/1924 MOV zamenja za del nepremičnine parc. št. 3253/1, k.o. Velenje.	30	38.490,00
26.	MOV	965 - Laze	Parc. št. 1393/4, v izmeri 201 m <sup>2</sup>	pot	-	-	Predmetna nepremična je po svojem statusu javno dobro in del zemljišča je stavbno zemljišče znotraj UON, preostali del pa najboljše kmetijsko zemljišče. Parcela se po izvzemu iz javnega dobra zamenja z lastnikom parc. št. 851/9, k.o. Laze, ki je v naravi cesta.	1,5	301,50



27.	MOV	964 - Velenje	Parc. št. 3315, v izmeri 5401 m <sup>2</sup> ,	Travnik, funkcionalni objekt	-	-	Predmetne nepremičnine se nahajajo na območju urejenim z ZN Lipa-zahod ter so stavbna znotraj zemljišča UON.	73,81	590.849,05	
			Parc. št. 3316, v izmeri 1544 m <sup>2</sup> ,	Travnik	-	-	-	-	-	-
			Del parc. št. 2397/275, v približni izmeri 1060 m <sup>2</sup> , v skupni izmeri 8005 m <sup>2</sup>	Pot, travnik	-	-	-	-	-	-
28.	MOV	964 - Velenje	Parc. št. 67/4, v izmeri 15317 m <sup>2</sup> ,	Neplodno	-	-	Predmetna zemljišča so stavbna znotraj pridobivalnega prostora.	35	3.238.200,00	
			Parc. št. 67/6, v izmeri 345 m <sup>2</sup> ,	Neplodno	-	-	-	-	-	-
			Parc. št. 67/7, v izmeri 417 m <sup>2</sup> ,	Neplodno	-	-	-	-	-	-
			Parc. št. 67/8, v izmeri 2701 m <sup>2</sup> ,	Neplodno	-	-	-	-	-	-
			Parc. št. 67/9, v izmeri 130 m <sup>2</sup> ,	Neplodno	-	-	-	-	-	-
			Parc. št. 1084/2, v izmeri 5632 m <sup>2</sup> ,	Neplodno	-	-	-	-	-	-
			Parc. št. 1084/5, v izmeri 1335 m <sup>2</sup> ,	Neplodno	-	-	-	-	-	-
			Parc. št. 1112/2, v izmeri 886 m <sup>2</sup> ,	Neplodno	-	-	-	-	-	-







2010-Stavbe ali stavbe z deli stavb										
Zap. št.	Upravljavec	Šifra in katastrska občina	Opis predmeta prodaje (občina, naselje, ulica, hišna številka)	Velikost v m <sup>2</sup>	Solastniški delež	Številka stavbe	Številka dela stavbe	Druge opombe - Vrsta rabe	Orientacijska vrednost €	
36.	MOV	964 Velenje	PSO Gorica	72,10	100 %		B/I.01	Stanovanje s pokritim parkiriščem kom 2	99.325,84	
37.	MOV	964 Velenje	PSO Gorica	52,13	100 %		B/I.02	Stanovanje s pokritim parkiriščem kom 2	77.222,27	
38.	MOV	964 Velenje	PSO Gorica	40,50	100 %		B/I.03	Stanovanje s pokritim parkiriščem kom 1	54.586,35	
39.	MOV	964 Velenje	PSO Gorica	55,17	100 %		B/I.04	Stanovanje s pokritim parkiriščem kom 2	80.583,87	
40.	MOV	964 Velenje	PSO Gorica	72,16	100 %		B/II.05	Stanovanje s pokritim parkiriščem kom 2	99.392,24	
41.	MOV	964 Velenje	PSO Gorica	64,00	100 %		B/II.06	Stanovanje s pokritim parkiriščem kom 2	90.353,27 €	
42.	MOV	964 Velenje	PSO Gorica	43,16	100 %		B/II.07	Stanovanje s pokritim parkiriščem kom 1	57.530,17 €	
43.	MOV	964 Velenje	PSO Gorica	40,48	100 %		B/II.08	Stanovanje s pokritim parkiriščem kom 1	54.564,22	
44.	MOV	964 Velenje	PSO Gorica	55,22	100 %		B/II.09	Stanovanje s pokritim	80.644,74	



45.	MOV	964 Velenje	PSO Gorica				100 %		72,16				parkiriščem kom 2		
46.	MOV	964 Velenje	PSO Gorica				100 %		64,02				Stanovanje s pokritim parkiriščem kom 2	B/III.10	99.392,24
47.	MOV	964 Velenje	PSO Gorica				100 %		43,33				Stanovanje s pokritim parkiriščem kom 2	B/III.11	90.375,40
48.	MOV	964 Velenje	PSO Gorica				100 %		40,50				Stanovanje s pokritim parkiriščem kom 1	B/III.12	57.718,31
49.	MOV	964 Velenje	PSO Gorica				100 %		55,30				Stanovanje s pokritim parkiriščem kom 1	B/III.13	54.586,35
50.	MOV	964 Velenje	PSO Gorica				100 %		72,16				Stanovanje s pokritim parkiriščem kom 2	B/III.14	80.733,28
51.	MOV	964 Velenje	PSO Gorica				100 %		64,08				Stanovanje s pokritim parkiriščem kom 2	B/IV.15	99.392,24
52.	MOV	964 Velenje	PSO Gorica				100 %		43,33				Stanovanje s pokritim parkiriščem kom 1	B/IV.16	90.441,80
53.	MOV	964 Velenje	PSO Gorica				100 %		40,50				Stanovanje s pokritim parkiriščem kom 1	B/IV.17	57.718,31
54.	MOV	964 Velenje	PSO Gorica				100 %		55,29				Stanovanje s pokritim parkiriščem kom 2	B/IV.18	54.586,35
			PSO Gorica											B/IV.19	80.716,68



55.	MOV	964 Velenje	PSO Gorica	61,66	100 %			C/I.01	Stanovanje s pokritim parkiriščem kom 2	87.763,59
56.	MOV	964 Velenje	PSO Gorica	56,53	100 %			C/I.02	Stanovanje s pokritim parkiriščem kom 2	82.091,75
57.	MOV	964 Velenje	PSO Gorica	58,70	100 %			C/I.03	Stanovanje s pokritim parkiriščem kom 2	84.493,29
58.	MOV	964 Velenje	PSO Gorica	61,73	100 %			C/II.04	Stanovanje s pokritim parkiriščem kom 2	87.846,59
59.	MOV	964 Velenje	PSO Gorica	56,51	100 %			C/II.05	Stanovanje s pokritim parkiriščem kom 2	82.069,62
60.	MOV	964 Velenje	PSO Gorica	58,65	100 %			C/II.06	Stanovanje s pokritim parkiriščem kom 2	84.437,96
61.	MOV	964 Velenje	PSO Gorica	61,79	100 %			C/III.07	Stanovanje s pokritim parkiriščem kom 2	87.912,99
62.	MOV	964 Velenje	PSO Gorica	56,53	100 %			C/III.08	Stanovanje s pokritim parkiriščem kom 2	82.091,75
63.	MOV	964 Velenje	PSO Gorica	58,70	100 %			C/III.09	Stanovanje s pokritim parkiriščem kom 2	84.493,29
64.	MOV	964 Velenje	PSO Gorica	61,78	100 %			C/IV.10	Stanovanje s pokritim parkiriščem kom 2	87.896,39
65.	MOV	964 Velenje	PSO Gorica	56,53	100 %			C/IV.11	Stanovanje s pokritim	82.091,75



66.	MOV	964 Velenje	PSO Gorica			100 %		58,70				parkiriščem kom 2		
67.	MOV	964 Velenje	PSO Gorica			100 %		42,82				Stanovanje s pokritim parkiriščem kom 2	C/IV.12	84.493,29
68.	MOV	964 Velenje	PSO Gorica			100 %		49,81				Stanovanje s pokritim parkiriščem kom 1	G/P.01	57.151,13
69.	MOV	964 Velenje	PSO Gorica			100 %		49,80				Stanovanje s pokritim parkiriščem kom 1	G/P.02	64.893,60
70.	MOV	964 Velenje	PSO Gorica			100 %		50,32				Stanovanje s pokritim parkiriščem kom 2	G/P.03	64.874,79
71.	MOV	964 Velenje	PSO Gorica			100 %		50,38				Stanovanje s pokritim parkiriščem kom 2	G/P.04	75.218,04
72.	MOV	964 Velenje	PSO Gorica			100 %		43,30				Stanovanje s pokritim parkiriščem kom 1	G/P.05	75.281,12
73.	MOV	964 Velenje	PSO Gorica			100 %		40,69				Stanovanje s pokritim parkiriščem kom 1	G/P.06	57.687,88
74.	MOV	964 Velenje	PSO Gorica			100 %		47,63				Stanovanje s pokritim parkiriščem kom 1	G/I.07	54.793,86
75.	MOV	964 Velenje	PSO Gorica			100 %		47,84				Stanovanje s pokritim parkiriščem kom 1	G/I.08	62.474,35
												Stanovanje s pokritim parkiriščem kom 1	G/I.09	62.706,76



76.	MOV	964 Velenje	PSO Gorica	48,37	100 %				G/I.10	Stanovanje s pokritim parkiriščem kom 2	73.061,08
77.	MOV	964 Velenje	PSO Gorica	43,29	100 %				H/P.01	Stanovanje s pokritim parkiriščem kom 1	57.668,51
78.	MOV	964 Velenje	PSO Gorica	50,40	100 %				H/P.02	Stanovanje s pokritim parkiriščem kom 2	75.306,02
79.	MOV	964 Velenje	PSO Gorica	50,29	100 %				H/P.03	Stanovanje s pokritim parkiriščem kom 2	75.187,60
80.	MOV	964 Velenje	PSO Gorica	47,33	100 %				H/P.04	Stanovanje s pokritim parkiriščem kom 1	62.145,66
81.	MOV	964 Velenje	PSO Gorica	39,99	100 %				H/P.05	Stanovanje s pokritim parkiriščem kom 1	54.026,91
82.	MOV	964 Velenje	PSO Gorica	37,79	100 %				H/P.06	Stanovanje s pokritim parkiriščem kom 1	51.581,66
83.	MOV	964 Velenje	PSO Gorica	41,19	100 %				H/I.07	Stanovanje s pokritim parkiriščem kom 1	55.349,97
84.	MOV	964 Velenje	PSO Gorica	48,16	100 %				H/I.08	Stanovanje s pokritim parkiriščem kom 2	72.828,67
85.	MOV	964 Velenje	PSO Gorica	48,37	100 %				H/I.09	Stanovanje s pokritim parkiriščem kom 2	73.061,08
86.	MOV	964 Velenje	PSO Gorica	45,53	100 %				H/I.10	Stanovanje s pokritim	60.155,82



87.	MOV	964 Velenje	PSO Gorica				100 %	39,18	H/I.11	parkiriščem kom 1	53.128,27
88.	MOV	964 Velenje	PSO Gorica				100 %	35,71	H/I.12	Stanovanje s pokritim parkiriščem kom 1	49.282,49
89.	MOV	964 Velenje	PSO Gorica				100 %	40,99	H/II.13	Stanovanje s pokritim parkiriščem kom 1	55.128,63
90.	MOV	964 Velenje	PSO Gorica				100 %	48,16	H/II.14	Stanovanje s pokritim parkiriščem kom 1	63.063,67
91.	MOV	964 Velenje	PSO Gorica				100 %	48,34	H/II.15	Stanovanje s pokritim parkiriščem kom 2	73.027,88
92.	MOV	964 Velenje	PSO Gorica				100 %	45,50	H/II.16	Stanovanje s pokritim parkiriščem kom 1	60.122,62
93.	MOV	964 Velenje	PSO Gorica				100 %	39,18	H/II.17	Stanovanje s pokritim parkiriščem kom 1	53.128,27
94.	MOV	964 Velenje	PSO Gorica				100 %	35,71	H/II.18	Stanovanje s pokritim parkiriščem kom 1	49.282,49
95.	MOV	964 Velenje	PSO Gorica				100 %	41,19	H/III.19	Stanovanje s pokritim parkiriščem kom 1	55.349,97
96.	MOV	964 Velenje	PSO Gorica				100 %	48,16	H/III.20	Stanovanje s pokritim parkiriščem kom 1	63.063,67



97.	MOV	964 Velenje	PSO Gorica		48,34	100 %		H/III.21	Stanovanje s pokritim parkiriščem kom 2	73.027,88
98.	MOV	964 Velenje	PSO Gorica		45,50	100 %		H/III.22	Stanovanje s pokritim parkiriščem kom 1	60.122,62
99.	MOV	964 Velenje	PSO Gorica		39,18	100 %		H/III.23	Stanovanje s pokritim parkiriščem kom 1	53.128,27
100.	MOV	964 Velenje	PSO Gorica		35,71	100 %		H/III.24	Stanovanje s pokritim parkiriščem kom 1	49.282,49
<b>SKUPAJ</b>									65 stanovanj in 98 parkirišč	<b>4.573.139,92</b>



**PRILOGA 2**

Načrt pridobivanja nepremičnega premoženja občine v letu 2010 predstavlja preglednica B: »Načrt pridobivanja nepremičnega premoženja občine za leto 2010«. Preglednica B: Načrt pridobivanja nepremičnega premoženja občine za leto 2010 (Uradni vestnik Mo Velenje, št. 18/08, 4/10, 6/10 in 10/10)

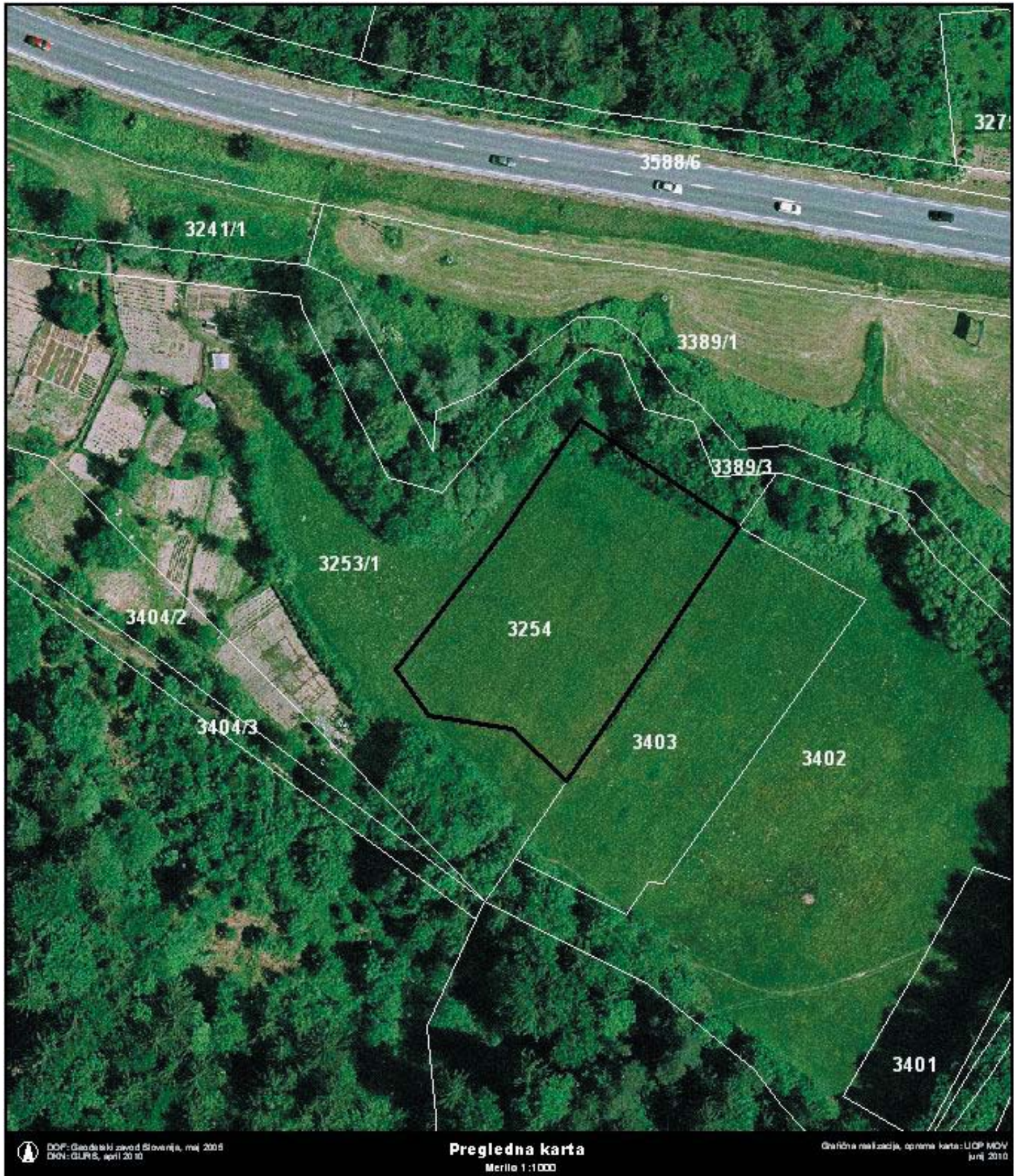
2010-Stavbe ali stavbe z deli stavb							
Zap.št.	Šifra in katastrska občina	Opis predmeta nakupa	Vrsta rabe in velikost	Številka stavbe	Številka dela stavbe	Druge opombe	Orientacijska vrednost v €
33.	964 - Velenje	152 parkirnih mest v kletni etaži poslovnega objekta – trgovski center TC 3 v Velenju	pokrita parkirna mesta v skupni neto površini 8.584,07 m <sup>2</sup> brez komunikacijskih površin	-	-	-	1.240.320,00 EUR z DDV (8.160,00 EUR na parkirno mesto z DDV)
<b>SKUPAJ</b>							<b>4.346.921,65</b>
2010-Zemljišča s stavbami							
Zap.št.	Šifra in katastrska občina	Opis predmeta nakupa	Vrsta rabe in velikost	Številka stavbe	Številka dela stavbe	Druge opombe	Orientacijska vrednost v €
35.	964 - Velenje	Stanovanjska hiša z zemljiščem	212,92 m <sup>2</sup> objekt K + P * M ter dvorišče v izmeri 87 m <sup>2</sup>	1966	1. E	Ljubljanska 1 a, Velenje	215.000, 00
<b>SKUPAJ</b>							<b>327.410,59</b>





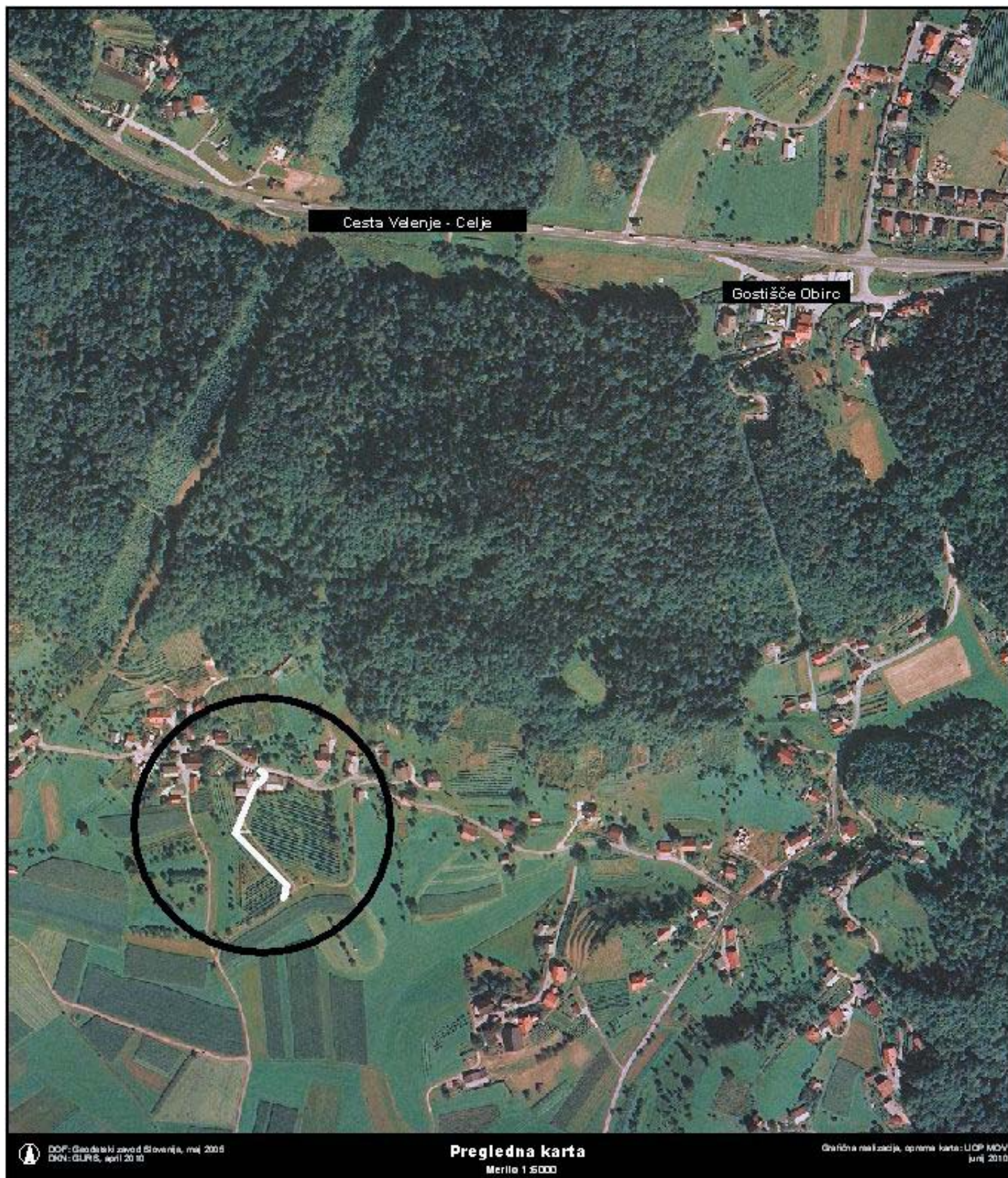
Grafična priloga k točki 9, priloga 1 - preglednica A: Načrt razpolaganja z nepremičnim premoženjem občine v letu 2010  
zaporedna št. 25





Grafična priloga k točki 9, priloga 1 - preglednica A: Načrt razpolaganja z nepremičnim premoženjem občine v letu 2010  
zaporedna št. 25





Grafična priloga k točki 9, priloga 1 - preglednica A: Načrt razpolaganja z nepremičnim premoženjem občine v letu 2010  
zaporedna št. 26





Grafična priloga k točki 9, priloga 1 - preglednica A: Načrt razpolaganja z nepremičnim premoženjem občine v letu 2010  
zaporedna št. 26





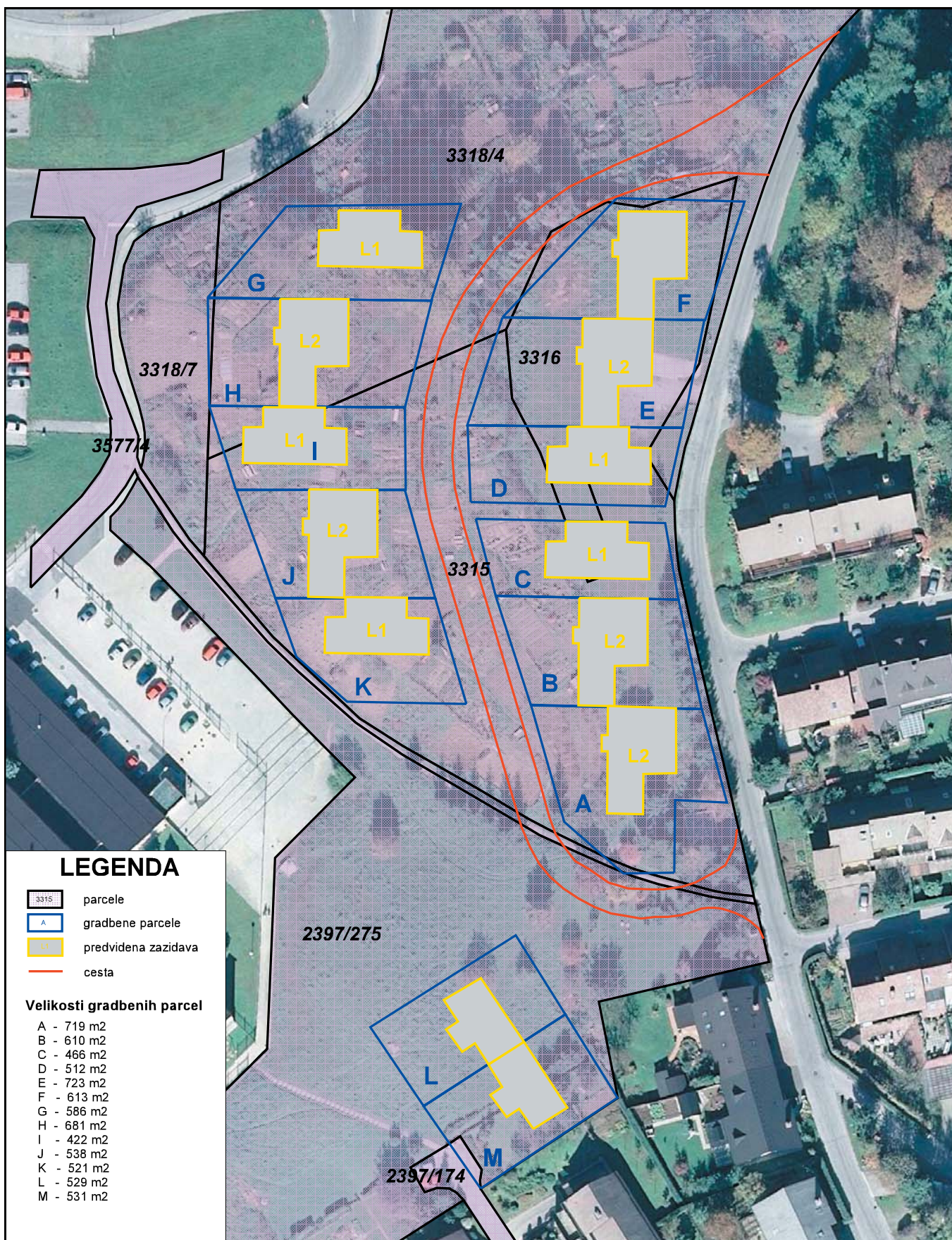
Grafična priloga k točki 9, priloga 1 - preglednica A: Načrt razpolaganja z nepremičnim premoženjem občine v letu 2010  
zaporedna št. 27





Grafična priloga k točki 9, priloga 1 - preglednica A: Načrt razpolaganja z nepremičnim premoženjem občine v letu 2010  
zaporedna št. 27





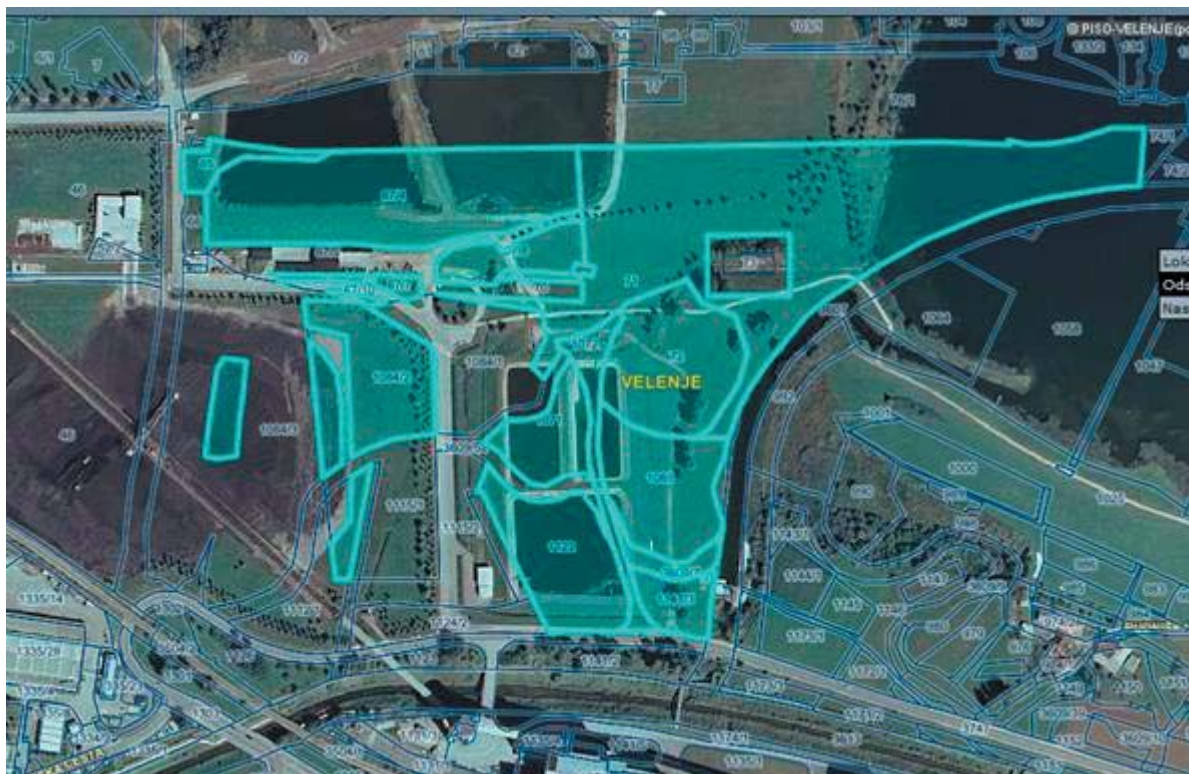
Grafična priloga k točki 9, priloga 1 - preglednica A: Načrt razpolaganja z nepremičnim premoženjem občine v letu 2010 zaporedna št. 27





Grafična priloga k točki 9, priloga 1 - preglednica A: Načrt razpolaganja z nepremičnim premoženjem občine v letu 2010  
zaporedna št. 28





Grafična priloga k točki 9, priloga 1 - preglednica A: Načrt razpolaganja z nepremičnim premoženjem občine v letu 2010  
zaporedna št. 28



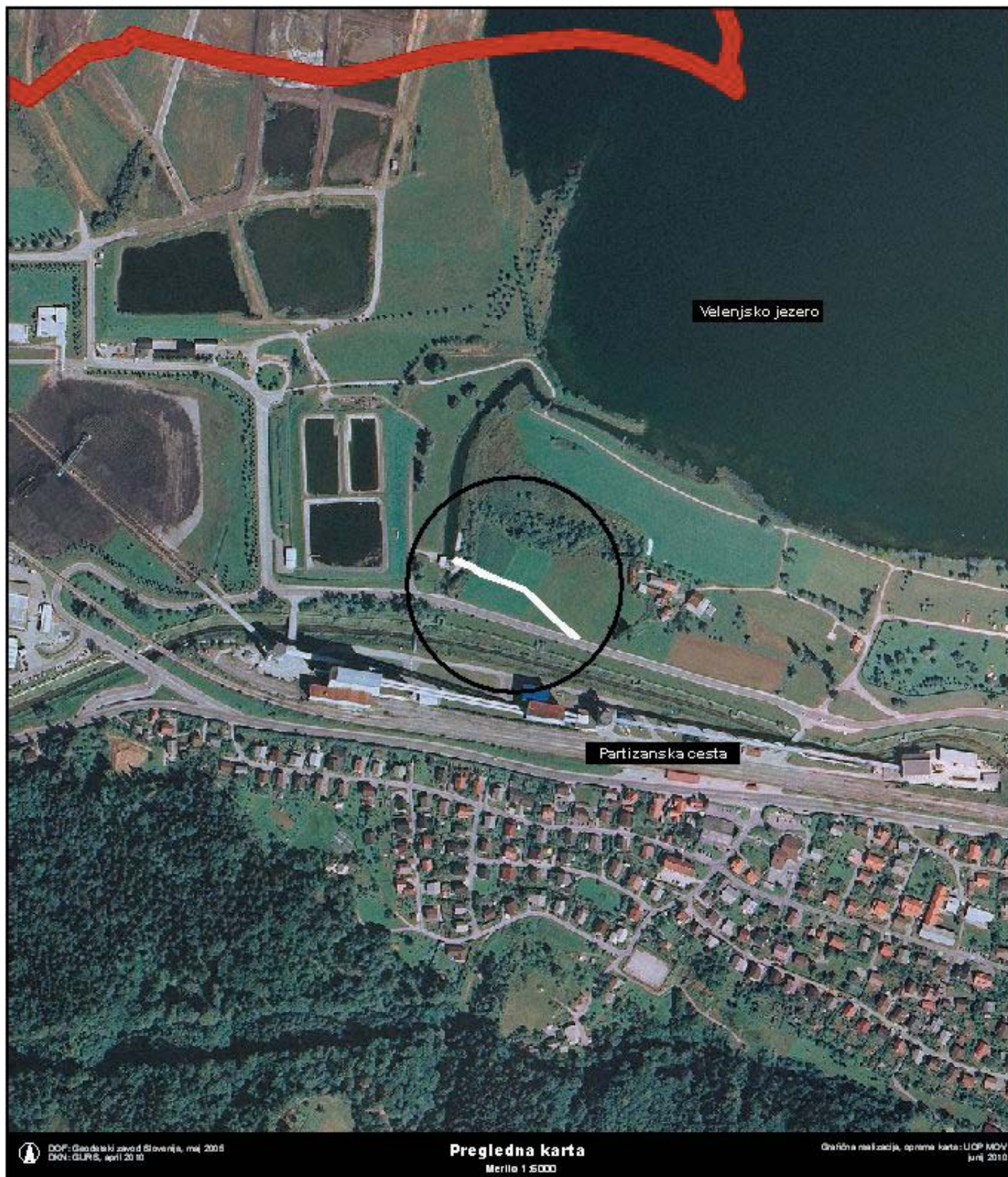
Grafična priloga k točki 9, priloga 1 - preglednica A: Načrt razpolaganja z nepremičnim premoženjem občine v letu 2010  
zaporedna št. 29





Grafična priloga k točki 9, priloga 1 - preglednica A: Načrt razpolaganja z nepremičnim premoženjem občine v letu 2010 zaporedna št. 29





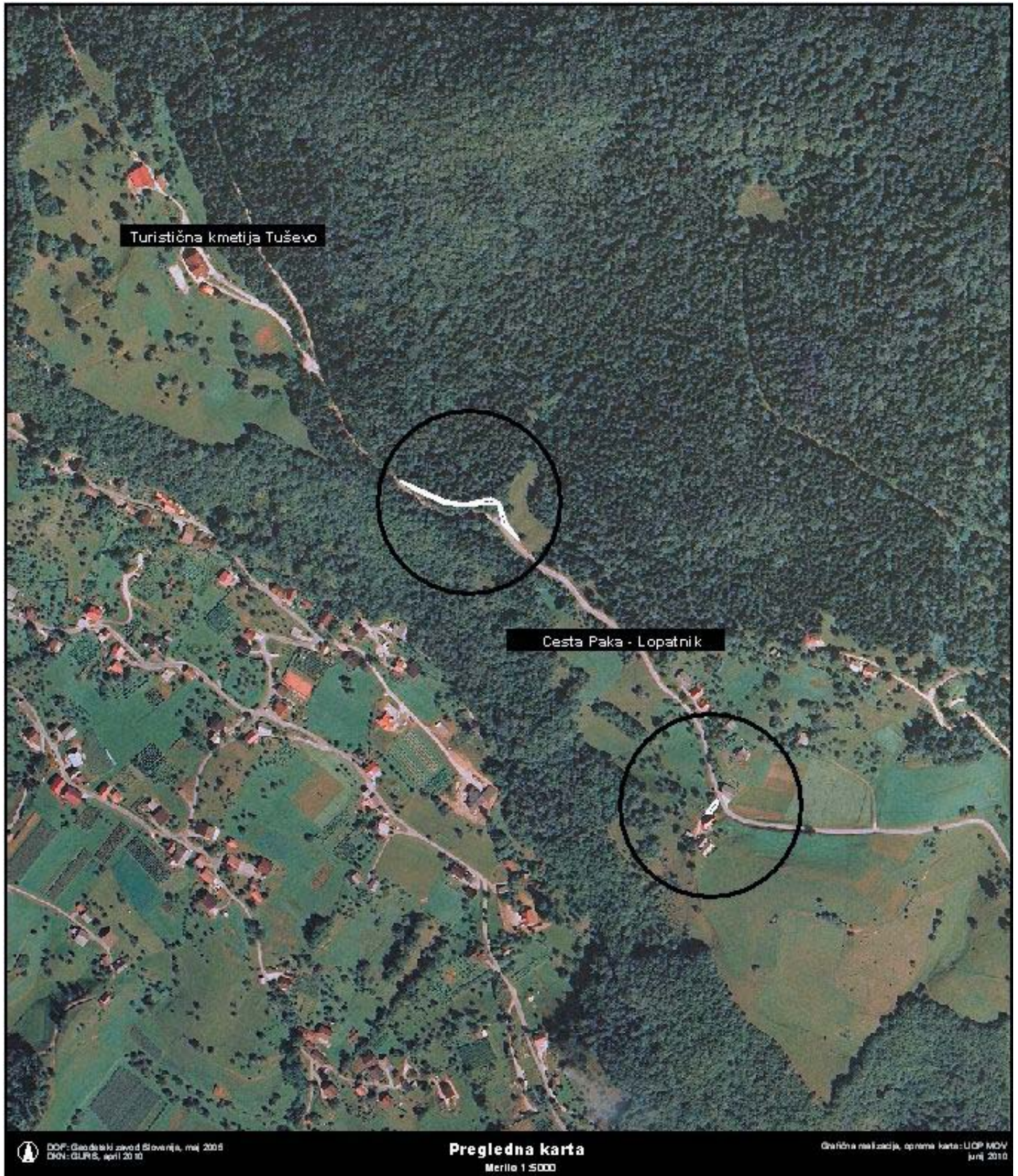
Grafična priloga k točki 9, priloga 1 - preglednica A: Načrt razpolaganja z nepremičnim premoženjem občine v letu 2010  
zaporedna št. 30





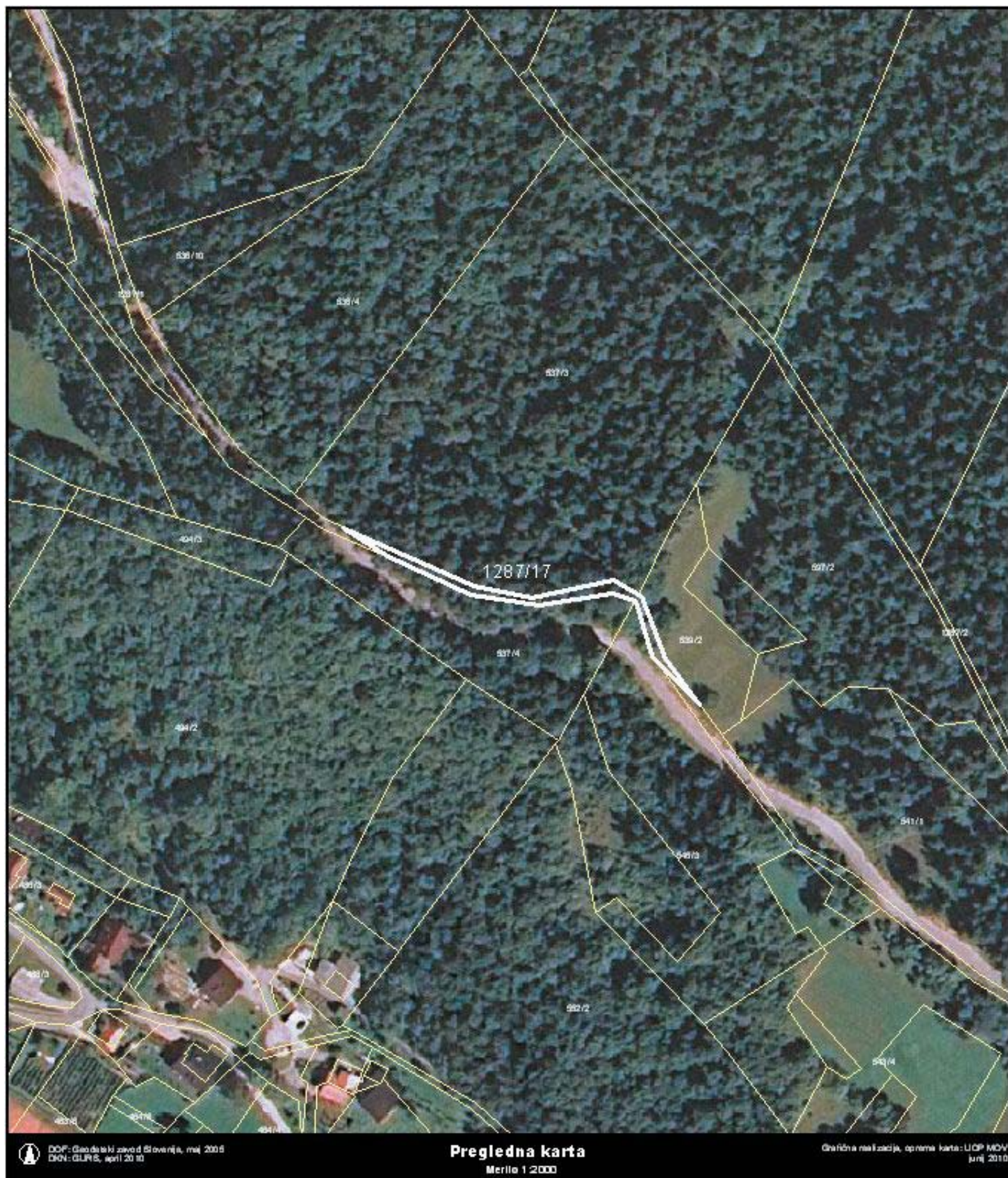
Grafična priloga k točki 9, priloga 1 - preglednica A: Načrt razpolaganja z nepremičnim premoženjem občine v letu 2010  
zaporedna št. 30





Grafična priloga k točki 9, priloga 1 - preglednica A: Načrt razpolaganja z nepremičnim premoženjem občine v letu 2010  
zaporedna št. 31





Grafična priloga k točki 9, priloga 1 - preglednica A: Načrt razpolaganja z nepremičnim premoženjem občine v letu 2010  
zaporedna št. 31





Grafična priloga k točki 9, priloga 1 - preglednica A: Načrt razpolaganja z nepremičnim premoženjem občine v letu 2010  
zaporedna št. 31





Grafična priloga k točki 9, priloga 1 - preglednica A: Načrt razpolaganja z nepremičnim premoženjem občine v letu 2010 zaporedne št. 36 - 100





Grafična priloga k točki 9, priloga 1 - preglednica A: Načrt razpolaganja z nepremičnim premoženjem občine v letu 2010  
zaporedne št. 36 - 100







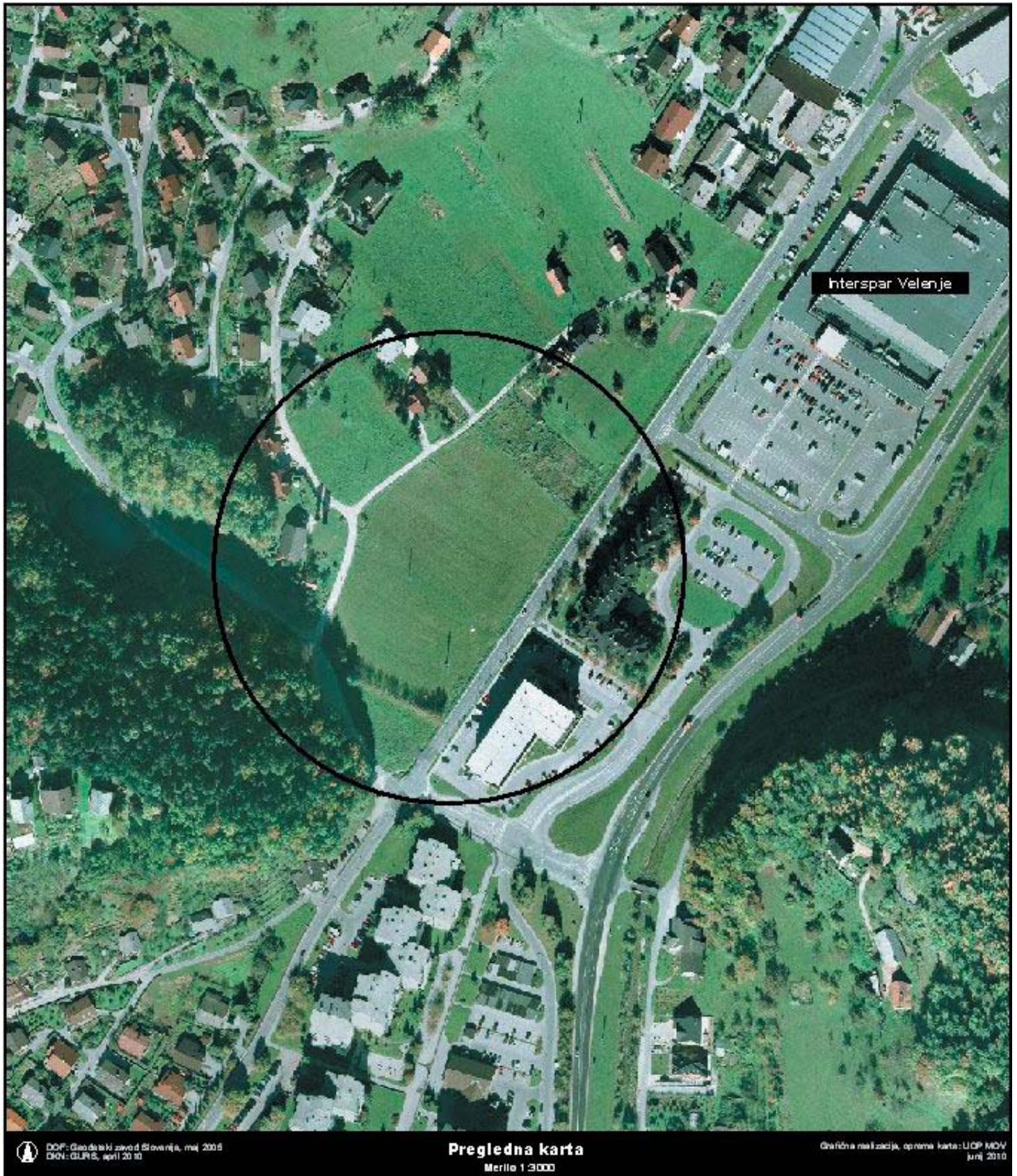
Grafična priloga k točki 9, priloga 2 - preglednica B: Načrt pridobivanja nepremičnega premoženja občine v letu 2010  
**zaporedna št. 33**





Grafična priloga k točki 9, priloga 2 - preglednica B: Načrt pridobivanja nepremičnega premoženja občine v letu 2010 zaporedna št. 35





Grafična priloga k točki 9, priloga 1 - preglednica A: Načrt razpolaganja z nepremičnim premoženjem občine v letu 2010  
zaporedne št. 32





Grafična priloga k točki 9, priloga 1 - preglednica A: Načrt razpolaganja z nepremičnim premoženjem občine v letu 2010  
zaporedne št. 32



Predlagatelj: ŽUPAN

Faza: PREDLOG

Svet Mestne občine Velenje je na podlagi prvega odstavka 40. člena Zakona o javno-zasebnem partnerstvu (Uradni list RS, št. 127/06), 21. in 65. člena Zakona o lokalni samoupravi (Uradni list RS, št. 94/07-UPB2, 27/08 Odl.US, 76/08 in 79/09) in 24. člena Statuta Mestne občine Velenje (Uradni vestnik MO Velenje, št. 15/06-UPB1, 26/07 in 18/08) na svoji \_\_\_\_\_ seji, dne \_\_\_\_\_ sprejel naslednji

## ODLOK

### *o javno-zasebnem partnerstvu za izvedbo projekta rekonstrukcije ogrevalnega sistema na Osnovni šoli Livada – Podružnični Osnovni šoli Škale*

#### I. SPLOŠNE DOLOČBE

##### 1. člen

(vsebina odloka)

(1) S tem odlokom (koncesijskim aktom) Mestna občina Velenje ugotavlja javni interes za izvedbo projekta v obliki koncesijskega javno-zasebnega partnerstva, v skladu s svojimi zakonskimi pristojnostmi, in določa način podelitve koncesije za izvedbo projekta rekonstrukcije ogrevalnega sistema na Osnovni šoli Livada – Podružnični Osnovni šoli Škale (v nadaljevanju: POŠ Škale) ter določa pogoje za podelitev koncesije.

(2) Ta odlok določa tudi predmet, pravice in obveznosti javnega in zasebnega partnerja, postopek izbire zasebnega partnerja ter način financiranja izvedbe projekta.

#### II. PREDMET JAVNO-ZASEBNEGA PARTNERSTVA

##### 2. člen

(predmet javno-zasebnega partnerstva)

(1) Predmet javno-zasebnega partnerstva je rekonstrukcija ogrevalnega sistema na POŠ Škale.

(2) Mestna občina Velenje kot javni partner s podelitvijo koncesije po tem odloku omogoča:

- namestitev ene ali več mikro enot sproizvodnje toplote in električne energije (v nadaljevanju: SPT) za potrebe POŠ Škale in
- namestitev in vzdrževanje novega ogrevalnega sistema.

##### 3. člen

(območje izvajanja)

Javno-zasebno partnerstvo se izvaja na območju Mestne občine Velenje, v objektu POŠ Škale.

#### III. POGOJI, KI JIH MORA IZPOLNJEVATI ZASEBNI PARTNER

##### 4. člen

(zasebni partner)

Zasebni partner je lahko ena ali več fizičnih oseb ali pravnih oseb zasebnega prava, ki izpolnjuje pogoje za izvajanje predmeta javno-zasebnega partnerstva iz 2. člena tega odloka.

##### 5. člen

(pogoji, ki jih mora izpolnjevati zasebni partner)

Zasebni partner mora izpolnjevati v razpisni dokumentaciji

navedene osnovne, ekonomsko-finančne, pravne in tehnične pogoje.

#### IV. RAZMERJE MED JAVNIM IN ZASEBNIM PARTNERJEM

##### 6. člen

(javna pooblastila)

(1) Javni partner (v nadaljevanju: koncedent) daje zasebnemu partnerju (v nadaljevanju: koncesionar) zlasti naslednja javna pooblastila :

- pravico upravljanja, obratovanja in vzdrževanja kotlovnice v POŠ Škale,
- pravico do podpore v skladu z Uredbo o podporah električni energiji, proizvedeni v sproizvodnji toplote in električne energije z visokim izkoristkom (v nadaljevanju: uredba), v kolikor se proizvaja električna energija in toplota z določenim visokim izkoristkom,
- pravico določati pogoje za priključitev na ogrevalni sistem.

(2) Koncedent lahko določi koncesionarju tudi druga, na predmet javno-zasebnega partnerstva iz 2. člena tega odloka, vezana javna pooblastila, ki se opredelijo v pogodbi o javno-zasebnem partnerstvu.

##### 7. člen

(splošni pogoji za izvajanje javno-zasebnega partnerstva)

Splošni pogoji za izvajanje javno-zasebnega partnerstva za projekt rekonstrukcije ogrevalnega sistema na POŠ Škale so naslednji:

- koncesionar prevzame gradnjo, obratovanje, vzdrževanje, upravljanje in financiranje ogrevalnega sistema ter pripravi vse potrebno za priklop enote SPT na ogrevalni sistem, skladno z modelom priklopa po uredbi na električno omrežje,
- po izvedbi projekta in priklopa na omrežje bo koncesionar pri Javni agenciji RS za energijo pridobil deklaracijo in odločbo o podpori, na osnovi katerih bo podpisal pogodbo s Centrom za podpore za obratovalno podporo vse proizvedene električne energije, glede na uredbu,
- izvajanje koncesioniranega javno-zasebnega partnerstva se vrši na način, da so v celoti upoštevane zahteve koncedenta in potrebe uporabnikov,
- upravljanje objektov in naprav ter sredstev ogrevalnega sistema se izvaja v skladu s pravili dobrega gospodarjenja,
- oblikovanje cen v skladu z veljavnimi predpisi, ki jih sprejme koncedent,
- upoštevanje morebitnih prioritet, ki jih sprejme koncedent,
- prevzem odgovornosti za škodo, povzročeno koncedentu ali drugim z opravljanjem koncesioniranega javno-zasebnega partnerstva,
- javno-zasebno partnerstvo projekt rekonstrukcije ogrevalnega sistema na POŠ Škale se podeli za dobo 15 let,
- pravice in obveznosti koncedenta in koncesionarja se določijo s pogodbo o javno-zasebnem partnerstvu.

##### 8. člen

(trajanje javno-zasebnega partnerstva)

(1) Čas trajanja javno-zasebnega partnerstva se natančno opredeli v pogodbi o javno-zasebnem partnerstvu.



(2) Koncesionar mora biti pripravljen izvesti rekonstrukcijo ter prevzeti celotno kotlovnico v upravljanje in vzdrževanje za 15 let od dne sklenitve pogodbe o javno-zasebnem partnerstvu.

(3) Razmerje javno-zasebnega partnerstva se prične z dnem sklenitve pogodbe o javno-zasebnem partnerstvu oziroma v skladu z njenimi določili.

(4) Po preteku veljavnosti pogodbe iz prejšnjega odstavka tega člena, se sistem, objekti in naprave brezplačno prenesejo v last in posest koncedenta.

## V. NAČIN FINANCIRANJA JAVNO-ZASEBNEGA PARTNERSTVA

### 9. člen (način financiranja)

(1) Zasebni partner izvede celotno investicijo in krije celotne stroške obratovanja in vzdrževanja kotlovnice v času trajanja javno-zasebnega partnerstva.

(2) POŠ Škale plačuje strošek dobave toplotne energije. Način določitve cene se natančno opredeli v pogodbi o javno-zasebnem partnerstvu.

## VI. IZBOR ZASEBNEGA PARTNERJA

### 10. člen (objava javnega razpisa)

(1) Koncesionarja pridobi koncedent na podlagi javnega razpisa, objavljenega v Uradnem listu Republike Slovenije in na spletnih straneh Mestne občine Velenje.

(2) Koncesionar mora izpolnjevati pogoje veljavne zakonodaje, predpisov Mestne občine Velenje, javnega razpisa in razpisne dokumentacije.

### 11. člen (vsebina javnega razpisa)

(1) Javni razpis se objavi po določbah tega odloka, v skladu z Zakonom o javno-zasebnem partnerstvu in ob smiselni uporabi pravil, ki urejajo oddajo javnih naročil.

(2) Besedilo javnega razpisa določa:

1. predmet javnega razpisa z navedbo, da gre za javno-zasebno partnerstvo,
2. ime in sedež javnega partnerja,
3. predmet in območje izvajanja javno-zasebnega partnerstva,
4. začetek in čas trajanja razmerja javno-zasebnega partnerstva,
5. pogoje, ki jih mora izpolnjevati koncesionar za izvajanje predmeta javno-zasebnega partnerstva,
6. vrste dokazil o izpolnjevanju predpisanih pogojev in usposobljenosti za izvajanje predmeta javno-zasebnega partnerstva,
7. rok za prijavo na javni razpis,
8. merila in postopek za izbiro najugodnejše ponudbe,
9. datum, uro in kraj odpiranja ponudb,
10. rok, v katerem bodo ponudniki obveščeni o izbiri,
11. organ, ki bo opravil izbor koncesionarja,
12. organ, ki je pooblaščen za sklenitev pogodbe o javno-zasebnem partnerstvu,

13. odgovorno osebo za dajanje informacij v času objave javnega razpisa,

14. druge podatke, pomembne za odločitev o izbiri koncesionarja.

### 12. člen (zaključek javnega razpisa)

(1) Javni razpis je uspešen, če je do poteka razpisnega roka na naslov koncedenta prispela vsaj ena popolna ponudba.

(2) Če javni razpis ni uspel, se lahko ponovi.

(3) Mestna občina Velenje si pridružuje pravico, da na javnem razpisu ne izbere nobenega ponudnika.

(4) Če se na razpis ne javi noben ponudnik, ali če noben od ponudnikov ne izpolnjuje predpisanih pogojev ali ne predloži dokazil o njihovem izpolnjevanju, koncedent s sklepom ugotovi, da razpis ni uspel.

### 13. člen (strokovna komisija)

(1) Strokovno komisijo s sklepom imenuje župan.

(2) Strokovna komisija ima predsednika in najmanj dva člana. Predsednik in ostali člani strokovne komisije morajo imeti najmanj visokošolsko izobrazbo in najmanj dve leti delovnih izkušenj z delovnega področja, da lahko zagotovijo strokovno presojo ponudb.

### 14. člen (postopek izbire)

(1) Postopek izbire vodi strokovna komisija iz 13. člena tega odloka.

(2) Po končanem postopku pripravi strokovna komisija poročilo, ki ga posreduje v vednost tudi Svetu Mestne občine Velenje. Na podlagi poročila izda upravni organ Mestne občine Velenje pravno odločbo.

(3) Zoper upravno odločbo o izbiri koncesionarja je dovoljena pritožba. O pritožbi odloča župan.

### 15. člen (sklenitev pogodbe)

(1) Pogodbo o javno-zasebnem partnerstvu z izbranim koncesionarjem v imenu Mestne občine Velenje sklene župan.

(2) V pogodbi iz prvega odstavka tega člena koncedent in koncesionar podrobno uredita medsebojna razmerja v zvezi z izvajanjem predmeta javno-zasebnega partnerstva iz 2. člena tega odloka.

## VII. NADZOR

### 16. člen (nadzor)

Nadzor nad izvajanjem javno-zasebnega partnerstva opravljajo:

- Svet Mestne občine Velenje,
- župan,
- s strani župana pooblaščen strokovna oseba.



## VIII. PRENEHANJE RAZMERJA JAVNO-ZASEBNEGA PARTNERSTVA OZIROMA KONCESIJSKEGA RAZMERJA

### 17. člen

(prenehanje razmerja)

(1) Razmerje javno-zasebnega partnerstva (v nadaljevanju: koncesijsko razmerje) preneha na naslednji način:

- s prenehanjem pogodbe o javno-zasebnem partnerstvu oziroma koncesijske pogodbe (v nadaljevanju: koncesijska pogodba),
- z odkupom koncesije,
- z odvzemom koncesije,
- v drugih primerih, določenih s koncesijsko pogodbo.

(2) Koncesijska pogodba preneha:

- po preteku časa, za katerega je bila sklenjena,
- z razdrtjem.

(3) Koncesijska pogodba se lahko razdre zlasti v primerih hujših kršitev. Razlogi in pogoji za razdrtje, odpovedni rok in druge medsebojne pravice in obveznosti ob razdrtju koncesijske pogodbe se določijo v koncesijski pogodbi.

(4) Z odkupom preneha koncesijsko razmerje tako, da koncesionar preneha opravljati dejavnost koncesije pred potekom časa trajanja koncesije, izvajanje koncesionirane dejavnosti pa prevzame koncedent. Način, obseg in pogoji odkupa se določijo s koncesijsko pogodbo.

(5) Koncedent lahko odzame koncesionarju koncesijo v primeru, če ta očitno krši koncesijsko pogodbo, zlasti pa :

- če ne prične z izvajanjem koncesije v dogovorjenem roku,
- če dejavnosti ne izvaja redno, strokovno in pravočasno, skratka, če jo izvaja tako, da so povzročene motnje v dejavnosti,
- če koncedentu ali uporabnikom namerno ali iz velike malomarnosti povzroča škodo,
- če se pri svoji dejavnosti ne drži predpisov in standardov ali navodil koncedenta,
- če pri izvajanju koncesije obračunava višje cene od dovoljenih,
- če je izražen utemeljen javni interes po prenehanju izvajanja koncesionirane dejavnosti,
- v drugih primerih, ki jih ugotovi koncedent.

(6) Koncedent mora koncesionarju dati primeren rok za odpravo kršitev.

## IX. KONČNA DOLOČBA

### 18. člen

(veljavnost odloka)

Ta odlok začne veljati osmi dan po objavi v Uradnem vestniku Mestne občine Velenje.

Številka:

Datum:

Župan Mestne občine Velenje

**Srečko MEH**

## OBRAZLOŽITEV:

Pravna podlaga:

- Zakon o javno-zasebnem partnerstvu (Uradni list RS, št. 127/06; v nadaljevanju: ZJZP),
- Zakon o lokalni samoupravi (Uradni list RS, št. 94/07-UPB2, 27/08 Odl.US, 76/08, 100/08 Odl.US, 79/09 in 14/10 Odl.US).

Razlogi za sprejem odloka in ocena sedanjega stanja:

Na Osnovni šoli Livada – Podružnični Osnovni šoli Škale (v nadaljevanju: POŠ Škale) je v letu 2008 Zavod Energetska agencija za Savinjsko, Šaleško in Koroško (v nadaljevanju: Zavod KSSENA) opravil poenostavljen energetski pregled. S pregledom je bilo ugotovljeno, da je objekt šole energetsko zelo potraten. Izgube nastajajo na ovoju zgradbe kot tudi v pripravi ogrevalne in sanitarne vode. Oprema v kotlovnici je dotrajana in zastarela, tako da na njej nastajajo dodatne toplotne izgube. Poleg tega se trenutno, kot energent uporablja kurilno olje, ki je cenovno neugoden in nestabilen ter okolju neprijazen energent. Zaradi zgoraj navedenega se je Mestna občina Velenje (v nadaljevanju: MOV) kot ustanovitelj OŠ Livada – POŠ Škale odločila za celovito sanacijo objekta POŠ Škale.

Obstoječa energetska zakonodaja narekuje, da je pri rekonstrukciji kotlovnice v objektih, večjih od 1.000 m<sup>2</sup>, za pokrivanje energetskih potreb objekta potrebno preučiti možnost izrabe obnovljivih virov energije ali učinkovite rabe energije, kamor spada tudi sproizvodnja toplote in električne energije (v nadaljevanju: SPTE). Zaradi navedenega je bila preučena možnost izrabe sproizvodnje z zemeljskim plinom kot energentom.

Na podlagi izdelanega dokumenta identifikacije investicijskega projekta (v nadaljevanju: DIIP), ki ga je izdelal Zavod KSSENA, dne 30.3.2010, je bilo ugotovljeno, da bi bilo smotno povezati Gasilski dom v Škalah in POŠ Škale, vendar le v primeru, da je investitor MOV. Podrobnejša tehnično – ekonomska analiza pa je pokazala, da v primeru javno-zasebnega partnerstva ta izvedba ni primerna.

Na podlagi podrobnejše ekonomske-tehnične analize smo se odločili, da se rekonstruira le kotlovnica na OŠ Livada – POŠ Škale, saj bi stroški povezave med POŠ Škale in Gasilskim domom Škale ter predelave obeh kotlovnice preveč podaljšale povračilne dobe investicije in za investitorje ne bi bile zanimive.

Celotna investicija je ocenjena na okoli 90.000 €.

Kaj ima šola od tega?

- kotlovnica na POŠ je stara in dotrajana ter je potrebna rekonstrukcije: v ta namen se bo posodobila kotlovnica; kot energent se ne bo več uporabljalo kurilno olje, ampak zemeljski plin, ki ga distribuira Komunalno podjetje Velenje;
- s tem se bodo zmanjšale tudi emisije CO<sub>2</sub>, kar je pomembno pri doseganju ciljev v okviru Konvencije županov za zmanjšanje emisij CO<sub>2</sub> za 20 % (do leta 2020). Zasebni partner izvede celotno investicijo in krije celotne stroške obratovanja in vzdrževanja kotlovnice v času trajanja razmerja javno-zasebnega partnerstva. POŠ Škale plačuje toploto. Način določitve cene se natančno opredeli v pogodbi o javno-zasebnem partnerstvu.

Z izvedbo javno-zasebnega partnerstva se pričakuje večje finančne efekte kot v primeru lastnega financiranja.

Izbrani zasebni partner lahko z investicijo v enoto SPTE in



boljšim upravljanjem doseže ustrezne finančne prihranke. Investitor torej investira v celotno prenovu kotlovnice in dodatno v enoto SPTE.

Postopek javno-zasebnega partnerstva, skladno z določbami ZJZP vsebuje:

- izdelava DIIP-a, izvedba predhodnega postopka,
- akt o javno-zasebnem partnerstvu (z vključeno odločitvijo o javno-zasebnem partnerstvu) in sprejem na seji Sveta MOV,
- priprava in objava javnega razpisa za izbor zasebnega partnerja,
- izbira izvajalca javno-zasebnega partnerstva.
- sklenitev pogodbe o javno-zasebnem partnerstvu z najugodnejšim ponudnikom – s trenutkom sklenitve nastanejo pravice in obveznosti, ki izhajajo iz razmerja javno-zasebnega partnerstva.

Kratka vsebina odloka:

Predlog Odloka o javno-zasebnem partnerstvu za izvedbo projekta rekonstrukcije ogrevalnega sistema na Osnovni šoli Livada – Podružnični Osnovni šoli Škale, ki je predlagan v sprejem Svetu MOV, je, skladno s prvim odstavkom 36. člena ZJZP, razdeljen na več poglavij, in sicer:

- splošne določbe,
- predmet javno-zasebnega partnerstva,
- pogoji, ki jih mora izpolnjevati zasebni partner,
- razmerje med javnim in zasebnim partnerjem,
- način financiranja javno-zasebnega partnerstva,
- izbor zasebnega partnerja,
- nadzor,
- prenehanje razmerja javno-zasebnega partnerstva oziroma koncesijskega razmerja,,
- končna določba.

Ocena finančnih in drugih posledic:

Zasebni partner izvede celotno investicijo in krije celotne stroške obratovanja in vzdrževanja kotlovnice v času trajanja razmerja javno-zasebnega partnerstva. POŠ Škale plačuje toploto. Način določitve cene se natančno opredeli v pogodbi o javno-zasebnem partnerstvu.

Izbrani zasebni partner lahko z investicijo v enoto SPTE in boljšim upravljanjem doseže ustrezne finančne prihranke. Torej zasebni partner investira v celotno prenovu kotlovnice in dodatno v enoto SPTE.

**PREDLOG ZA SPREJEM PO HITREM POSTOPKU:**

Ker gre za izredne potrebe občine, saj je kurilnica dotrajana, kot energent pa se uporablja kurilno olje, kar je povezano z visokimi stroški, bi bilo zadeve v najkrajšem možnem času smotno urediti do te mere, da bi se stroški dolgoročno znižali na najmanjšo možno raven. Zaradi navedenega predlagamo, v skladu z 98. členom Poslovnika Sveta Mestne občine Velenje (Uradni vestnik MO Velenje, št. 15/06-UPB1 in 22/08), da se predlagani odlok obravnava po hitrem postopku.

Velenje, dne 15. junija 2010

Pripravili:

Alenka Rednjak, dipl.ekon.(UN), s.r.

Katja Plazovnik, univ.dipl.prav., s.r.

Boštjan Krajnc, dipl.inž.str., s.r.

**ŽUPAN:**

Na podlagi 37. člena Statuta Mestne občine Velenje (Uradni vestnik MO Velenje, št. 15/06-UPB1, 26/07 in 18/08) predlagam svetu, da ta odlok sprejme.

Župan Mestne občine Velenje  
**Srečko MEH, s.r.**



