



Mestna občina Velenje - ŽUPAN

Na podlagi 37. člena Statuta Mestne občine Velenje
(UPB-1, Uradni vestnik Mestne občine Velenje, št. 15/06, 26/07 in 18/08)

ISSN 1318-1327

OBJAVLJAM

- naslednje akte Mestne občine Velenje

1. UGOTOVITVENI SKLEP o prenehanju mandata članici sveta
2. SKLEP o potrditvi mandata članu občinskega sveta
3. SKLEP o izvzemu nepremičnine parc. št. 944/8 in 945/6 v k.o. Podkraj, iz javnega dobra
4. SKLEP o izvzemu nepremičnine parc. št. 1990/2, v k.o. Velenje, iz javnega dobra
5. SKLEP o spremembah in dopolnitvah sklepa o načrtu pridobivanja in razpolaganja s stvarnim premoženjem Mestne občine Velenje za leto 2009
6. ODLOK o spremembah in dopolnitvah Odloka o javnozasebnem partnerstvu na področju ravnanja z odpadki
7. TEHNIČNI PRAVILNIK ravnanja z odpadki v Mestni občini Velenje, občini Šoštanj in občini Šmartno ob Paki
8. TARIFNI PRAVILNIK o načinu obračunavanja stroškov uporabnikom storitev javnih služb ravnanja z odpadki
9. ODLOK o oskrbi s pitno vodo na območju KS Vinska Gora
10. ODLOK o programu opremljanja in merilih za odmero komunalnega prispevka za gradnjo kanalizacije dela območja Bevč in Črnove v Velenju
11. ODLOK o spremembah in dopolnitvah Odloka o prostorskih ureditvenih pogojih za območje planske celote 01, krajevna skupnost Vinska gora (PUP 01)
12. ODLOK o spremembah in dopolnitvah Odloka o prostorskih ureditvenih pogojih za območje planske celote 02, Krajevni skupnosti Škale - Hrastovec in Konovo - del (PUP 02)
13. ODLOK o spremembah in dopolnitvah Odloka o prostorskih ureditvenih pogojih za območje urejanja s4/8, Podkraj v Velenju



Svet Mestne občine Velenje je na podlagi 37. a člena Zakona o lokalni samoupravi (ZLS – UPB2, Uradni list RS, št. 94/2007, 27/2008 – odl. US in 76/2008) in 24. člena Statuta Mestne občine Velenje (UPB-1, Uradni vestnik MO Velenje, št. 15/2006, 26/2007 in 18/2008) na svoji 25. seji, dne 13. 10. 2009 sprejel

UGOTOVITVENI SKLEP o prenehanju mandata članici sveta

I.

Zaradi smrti preneha mandat članici sveta Ani Rozi Hribar.

II.

Občinska volilna komisija na podlagi tega sklepa izvede postopek za potrditev mandata naslednjemu kandidatu na listi DeSUS.

III.

Sklep velja takoj po sprejemu in se objavi v Uradnem vestniku Mestne občine Velenje.

Številka: 032-03-02/2006

Datum: 15. 10. 2009

Župan Mestne občine Velenje
Srečko MEH, s.r.

Svet Mestne občine Velenje je na podlagi 24. člena Statuta Mestne občine Velenje (UPB-1, Uradni vestnik MO Velenje, št. 15/06, 26/07 in 18/2008) in 13. a člena Poslovnika Sveta Mestne občine Velenje (UPB1, Uradni vestnik MO Velenje, št. 15/06 in 22/08) na 25. seji, dne 13. 10. 2009 sprejel naslednji

SKLEP o potrditvi mandata članu občinskega sveta

I.

Svet Mestne občine Velenje potrdi mandat članu sveta Marjanu Hiršlju.

II.

Ta sklep začne veljati z dnem sprejema in se objavi v Uradnem vestniku Mestne občine Velenje.

Številka: 032-03-01/2006-284

Dne: 15. 10. 2009

Župan Mestne občine Velenje
Srečko MEH, s.r.

Svet Mestne občine Velenje je na podlagi 51. člena Zakona o lokalni samoupravi (ZLS-UPB 2, Uradni list RS, št. 94/07, 27/08 - odl. US, Up-2925/07-15, U-I-21/07-18, 76/08 in 100/08 – Odl. US U-I-427/06-9) in 24. člena Statuta Mestne občine Velenje (UPB-1-Uradni vestnik Mestne občine Velenje, št. 15/06, 26/07 in 18/08) na 25. seji, dne 13. 10. 2009 sprejel naslednji

SKLEP

o izvzemu nepremičnine parc. št. 944/8 in 945/6 v k.o. Podkraj, iz javnega dobra

1.

Svet Mestne občine Velenje dovoljuje izvzem nepremičnine parc. št. 944/8, v izmeri 152 m² in parc.št. 945/6, v izmeri 340 m², vl. št. 532, k.o. Podkraj iz javnega dobra.

Nepremičnina postane po izvzemu iz javnega dobra last Mestne občine Velenje.

2.

Sklep velja dan po objavi v Uradnem vestniku Mestne občine Velenje.

Številka: 465-05-0053/2007-282

Datum: 15. 10. 2009

Župan Mestne občine Velenje
Srečko MEH, s.r.

Svet Mestne občine Velenje je na podlagi 51. člena Zakona o lokalni samoupravi (ZLS-UPB 2, Uradni list RS, št. 94/07, 27/08 - odl. US, Up-2925/07-15, U-I-21/07-18, 76/08 in 100/08 – Odl. US U-I-427/06-9) in 24. člena Statuta Mestne občine Velenje (UPB-1-Uradni vestnik Mestne občine Velenje, št. 15/06, 26/07 in 18/08) na 25. seji, dne 13. 10. 2009 sprejel naslednji

SKLEP

o izvzemu nepremičnine parc. št. 1990/2, v k.o. Velenje, iz javnega dobra

1.

Svet Mestne občine Velenje dovoljuje izvzem nepremičnine parc. št. 1990/2, v izmeri 37 m², vl. št. 600, k.o. Velenje iz javnega dobra.

Nepremičnina postane po izvzemu iz javnega dobra last Mestne občine Velenje.

2.

Sklep velja dan po objavi v Uradnem vestniku Mestne občine Velenje.

Številka: 465-05-0061/2009-282

Datum: 15. 10. 2009

Župan Mestne občine Velenje
Srečko MEH, s.r.



Svet Mestne občine Velenje je na podlagi 7. odstavka 11. člena Zakona o stvarnem premoženju države, pokrajin in občin (Uradni list RS, št. 14/07), 3. odstavka 15. člena Uredbe o stvarnem premoženju države, pokrajin in občin (Uradni list RS, št. 84/07 in 94/07), 24. člena Statuta Mestne občine Velenje (UPB-1-Uradni vestnik MO Velenje, št. 15/06, 26/07 in 18/08) in 22. člena Odloka o proračunu Mestne občine Velenje za leto 2009 (Uradni vestnik MO Velenje, št. 19/08 in 14/09) na svoji 25. seji dne 13. 10. 2009 sprejel

SKLEP

o spremembah in dopolnitvah Sklepa o načrtu pridobivanja in razpolaganja s stvarnim premoženjem Mestne občine Velenje za leto 2009

1. člen

V Sklepu o načrtu pridobivanja in razpolaganja s stvarnim premoženjem Mestne občine Velenje za leto 2009 (Uradni vestnik MO Velenje, št. 18/08, 3/09, 8/09, 12/09, 14/09 in 18/09; v nadaljevanju Sklep) se spremeni 2. odstavek 2. člena Sklepa tako, da se glasi:

»Razpolaganje s stvarnim premoženjem v lasti občine se za leto 2009 načrtuje v okvirni ocenjeni vrednosti 22.771.196,56 EUR.«

2. člen

Ta sklep začne veljati naslednji dan po objavi v Uradnem vestniku Mestne občine Velenje.

Številka: 460-02-0003/2006-281

Datum: 15. 10. 2009

Župan Mestne občine Velenje
Srečko MEH, s.r.



PRILOGA 1

Načrt razpolaganja s stvarnim premoženja občine v letu 2009 predstavlja preglednica A: »Načrt razpolaganja s stvarnim premoženjem občine v letu 2009«.

Preglednica A: Načrt razpolaganja s stvarnim premoženjem občine v letu 2009 (Uradni vestnik MO Velenje, št. 18/08, 3/09, 8/09, 12/09, 12/09, 14/09 in 18/09)

2009-Zemljišča										
Zap.št.	Upravitelj	Šifra in katastrska občina	Opis predmeta prodaje	Vrsta dejanske rabe	Status nepremičnine /ni v uporabi/je v uporabi/	Solastniški delež	Stavbna pravica	Druge opombe	Orientacijska vrednost v €/m ²	Orientacijska vrednost v €*
32.	MOV	968-Podkraj	parc. št. 944/8, v izmeri 152 m ²	cesta	javno dobro (izvzem)	-	-	-	12	1.824,00
33.	MOV	968-Podkraj	parc. št. 945/6, v izmeri 340 m ²	pot	javno dobro (izvzem)	-	-	-	12	4.080,00
34.	MOV	964-Velenje	parc. št. 1749/23, v izmeri 171 m ²	travnik	ni	-	-	-	38,6	6.600,60
35.	MOV	964-Velenje	parc. št. 3253/34, v izmeri 55 m ² (pašnik) in 20 m ² (funkcionalni objekt)	pašnik, funkcionalni objekt	ni	-	-	-	-	66.950,00
36.	MOV	955-Bevče	parc. št. 520/8, v izmeri 22 m ²	pot	ni	-	-	-	25	550,00
37.	MOV	964-Velenje	parc. št. 637/1, v izmeri 428 m ²	travnik	je	-	-	-	35	14.980,00
38.	MOV	964-Velenje	parc. št. 640/4, v izmeri 49 m ²	travnik, funkcionalni objekt	je	-	-	-	35	1.715,00
39.	MOV	964-Velenje	parc. št. 1990/2, v izmeri 37 m ²	cesta	je	-	-	-	60	2.220,00
40.	MOV	964-Velenje	parc. št. 2707, v izmeri 541 m ²	stanovanjska stavba, dvorišče	ni	-	-	-	100	54.100,00



41.	MOV	964-Velenje	parc. št. 2706, v izmeri 489 m ²	njiva	ni	-	-	-	100	48.900,00
42.	MOV	964-Velenje	del parc. št. 2702/1, v izmeri 110 m ²	pot, ekstenzivni sadovnjak	ni	-	-	-	100	11.000,00
SKUPAJ										2.668.502,77



Na podlagi 149. člena Zakona o varstvu okolja (ZVO-1-UPB1, Uradni list RS, št. 39/06, uradno prečiščeno besedilo in 70/08), 3., 7., 32., 34. in 36. člena Zakona o gospodarskih javnih službah (Uradni list RS, št. 32/93, 30/98 in 127/06), 17. člena Zakona o prekrških (ZP-1-UPB4, Uradni list RS, št. 3/07 – uradno prečiščeno besedilo; ZP-1E, in 17/08), 29. člena Zakona o lokalni samoupravi (ZLS-UPB2, Ur. l. RS, št. 94/07, 27/08-Odl. US in 76/08) in 24. člena Statuta Mestne občine Velenje (UPB-1, Uradni vestnik MO Velenje, št. 15/06, 26/07 in 18/08), 16. člena Statuta občine Šmartno ob Paki (Uradni vestnik MO Velenje, št. 13/06), 16. člena Statuta Občine Šoštanj (UPB-2, Uradni list Občine Šoštanj, št. 14/08) ter skladno z Zakonom o javno-zasebnem partnerstvu (Uradni list RS, št. 127/06) so: Svet MO Velenje na 25. seji dne 13. 10. 2009
Svet Občine Šmartno ob Paki na seji dne.....
Svet Občine Šoštanj na seji dne.....
sprejeli

ODLOK

o spremembah in dopolnitvah Odloka o javnozasebnem partnerstvu na področju ravnanja z odpadki

1. člen

V odloku o javno zasebnem partnerstvu na področju ravnanja z odpadki (Uradni vestnik MO Velenje, št. 11/2008 in 12/2008, Uradni list Občine Šoštanj, 7/2008 in 12/2008) se 4. člen spremeni tako, da se glasi:

»4. člen

(1) Ravnanje s komunalnimi odpadki je obvezna javna služba.

(2) Ta odlok je obvezujoč za vse povzročitelje komunalnih odpadkov oziroma uporabnike javne službe, za izvajalca javne službe in udeležence pri načrtovanju in projektiranju objektov, kjer bodo nastajali komunalni odpadki.

(3) V kolikor povzročitelj odkloni uporabo javne službe ravnanja s komunalnimi odpadki, lahko pristojni organ občine z odločbo odredi obvezno uporabo javne službe ravnanja z odpadki.

(4) Zbiranje in prevoz odpadkov, za katere ta odlok posebej ne ureja ravnanja, organizirajo povzročitelji sami v skladu s predpisi in po potrebi v skladu z navodili izvajalca.«

2. člen

V prvem odstavku 24. člena odloka se besedilo » najmanj dvakrat letno« zamenja z besedilom » najmanj enkrat letno«.

3. člen

(1) V 32. členu odloka se izraz »smetarina« nadomesti z besedilom: »strošek uporabnika za ravnanje z odpadki«.

(2) Izraz »smetarina« se v ustreznem sklonu nadomesti z besedilom »strošek uporabnika za ravnanje z odpadki« povsod v odloku, kjer se pojavlja.

4. člen

V prvem odstavku 34. člena se besedilo »devetmesečnim« nadomesti z besedilom »letnim«.

5. člen

(1) Besedilo drugega odstavka 40. člena se spremeni tako, da se glasi:

» Kontrolno knjigo izvajalec posreduje v potrditev pristojnim organom do 15. v mesecu za pretekli mesec.

6. člen

V 80. členu se doda nov, drugi odstavek, ki se glasi:

»(2) Za vodenje postopka in izdajo plačilnih nalogov v prekrških zoper določbe tega odloka so pristojne pooblaščenice uradne osebe, ki imajo najmanj peto stopnjo izobrazbe in opravljen preizkus znanja po Zakonu o prekrških, za vodenje postopka in izdajo odločb o prekršku zoper določbe tega odloka pa so pristojne pooblaščenice uradne osebe, ki imajo najmanj sedmo stopnjo izobrazbe in opravljen preizkus znanja po Zakonu o prekrških.

7. člen

V šesti točki prvega odstavka 88. člena se besedilo v oklepaju »v drugem odstavku 27. člena« nadomesti z besedilom »v drugem odstavku 26. člena«.

8. člen

(1) V peti točki prvega odstavka 89. člena se besedilo v oklepaju »21. člena« nadomesti z besedilom »20. člena«.

(2) V šesti točki prvega odstavka 89. člena se besedilo v oklepaju »peti odstavek 21. člena« nadomesti z besedilom »drugi odstavek 20. člena«.

(3) V sedmi točki prvega odstavka 89. člena se besedilo v oklepaju »šesti odstavek 21. člena« nadomesti z besedilom »peti odstavek 20. člena«.

(4) V osmi točki prvega odstavka 89. člena se besedilo v oklepaju »sedmi odstavek 21. člena« nadomesti z besedilom »šesti odstavek 20. člena«.

9. člen

(1) Ta odlok se objavi v uradnih glasilih občin, ko ga v enakem besedilu sprejmejo občinski sveti MO Velenje, Šoštanj in Šmartno ob Paki.

(2) Ta odlok začne veljati osmi dan po objavi v zadnjem od uradnih glasil občine.

MESTNA OBČINA VELENJE

Župan Srečko Meh, s.r.

Številka: 414-05-01/2008-150

žig:

Datum: 15. 10. 2009

OBČINA ŠOŠTANJ

Župan Darko Menih

Številka:

žig:

Datum:

OBČINA ŠMARTNO OB PAKI:

Župan Alojz Podgoršek

Številka:

žig:

Datum:



Svet Mestne občine Velenje je na podlagi 7. člena Odloka o javnozasebnem partnerstvu na področju ravnanja z odpadki (Uradni vestnik Mestne občine Velenje, št. 11/08 in 12/08, Uradni list Občine Šoštanj 7/08 in 12/2008 - popravek), 24. člena Statuta Mestne občine Velenje (UPB-1, Uradni vestnik Mestne občine Velenje, št. 15/06, 26/07 in 18/08), 16. člena Statuta Občine Šoštanj (UPB-2, Uradni list Občine Šoštanj, št. 14/08) in 16. člena Statuta Občine Šmartno ob Paki (Uradni vestnik MO Velenje, št. 13/06) so: Svet MO Velenje na svoji 25. seji dne 13. 10. 2009 Svet Občine Šoštanj na svoji seji dne Svet Občine Šmartno ob Paki na svoji seji dne sprejeli

TEHNIČNI PRAVILNIK

ravnanja z odpadki v Mestni občini Velenje, občini Šoštanj in občini Šmartno ob Paki

1 SPLOŠNE DOLOČBE

1. člen

Tehnični pravilnik ravnanja z odpadki v Mestni občini Velenje, Občini Šoštanj in Občini Šmartno ob Paki (v nadaljevanju: Pravilnik) določa minimalen obseg ravnanja z odpadki v Mestni občini Velenje, Občini Šoštanj in Občini Šmartno ob Paki, ter predpisuje opremo, ki bo zagotavljala učinkovito in celovito izvajanje javne službe.

2. člen

Izvajalec je dolžan opravljati GJS v skladu z veljavno zakonodajo in koncesijsko pogodbo.

2 VSEBINA PRAVILNIKA

3. člen

V pravilniku so:

- pojmi;
- način in obseg ravnanja s komunalnimi odpadki;
- način in obseg ravnanja z biološkimi odpadki;
- opis tehnične opreme;
- obveznosti izvajalca javne službe ravnanja z odpadki
- in priloge.

3 POJMI

4. člen

Pojmi v Pravilniku imajo naslednji pomen:

Odpadek je določena snov ali predmet, ko ga njegov povzročitelj ali druga oseba, ki ima snov ali predmet v posesti, zavrže, namerava ali mora zavreči in je razvrščen v eno od skupin odpadkov v skladu s predpisom, ki ureja ravnanje z odpadki;

Komunalni odpadki so odpadki iz gospodinjstev in drugi odpadki, ki imajo podoben nastanek in sestavo kakor gospodinjški odpadki;

Nevarni odpadek je odpadek, ki se razvršča med nevarne odpadke na podlagi meril za razvrščanje po seznamu skupin in ugotavljanja lastnosti nevarnih odpadkov v skladu s predpisom, ki ureja ravnanje z odpadki;

Ravnanje z odpadki je zbiranje, prevažanje, predelava in odstranjevanje odpadkov, vključno z nadzorom teh ravnanj in ukrepi po prenehanju delovanja naprave za ravnanje z

odpadki;

Obdelava odpadkov je predelava ali odstranjevanje;

Predelava odpadkov je namenjena koristni uporabi odpadkov ali njihovih sestavin in zajema recikliranje odpadkov za predelavo v surovine in ponovno uporabo odpadkov ter uporabo odpadkov kot gorivo v kurilni napravi ali industrijski peči ali uporabo odpadkov za pridobivanje goriva;

Odstranjevanje odpadkov je namenjeno končni oskrbi odpadkov, ki jih ni mogoče predelati, in zajema predvsem obdelavo odpadkov z biološkimi, termičnimi ali kemično-fizikalnimi metodami in odlaganje odpadkov;

Obdelava odpadkov za namen njihovega odlaganja je vsak fizikalni, termični, kemični ali biološki postopek v okviru postopkov predelave oziroma odstranjevanja odpadkov v skladu s predpisom, ki ureja ravnanje z odpadki, vključno s sortiranjem odpadkov, s katerim se spremenijo lastnosti odpadkov z namenom zmanjšanja prostornine ali teže odpadkov pred njihovim odlaganjem, z namenom zmanjšanja nevarnih lastnosti, lažjega ravnanja z njimi ali povečanja možnosti za njihovo predelavo. Izločevanje ločenih frakcij z ločenim zbiranjem komunalnih odpadkov in sežiganje ali sosežiganje odpadkov ne štejeta za obdelavo odpadkov;

Predobdelava odpadkov je vmesni postopek predelave in vmesni postopek odstranjevanja odpadkov do končnega odstranjevanja;

Mehansko-biološka obdelava odpadkov je obdelava odpadkov pred njihovim odlaganjem na odlagališču s kombinacijo mehanskih in bioloških postopkov obdelave. Namen mehanskih postopkov ravnanja z odpadki je izločiti posebne snovi iz odpadkov, ki so neprimerne za nadaljnjo biološko obdelavo, ter izboljšanje biološke razgradljivosti preostalih odpadkov s povečanjem njihove primernosti za biološko razgradnjo in homogenosti. Namen bioloških postopkov ravnanja z odpadki je razgraditi organske snovi v odpadkih z aerobnimi in anaerobnimi metodami z naknadno aerobno obdelavo. Mehansko-biološka obdelava odpadkov povzroči znatno zmanjšanje biološko razgradljivih snovi v odpadkih, prostornine odpadkov, vsebnost vode v njih, zmožnost nastajanja odlagalničnih plinov ter bistveno izboljša lastnosti izlučka in stabilnost odloženih odpadkov;

Prezemno mesto komunalnih odpadkov je mesto, kjer povzročitelji komunalnih odpadkov prepuščajo po vnaprej določenem urniku izvajalcu javne službe komunalne odpadke v za to namenjenih zabojnikih. Prezemno mesto komunalnih odpadkov, ki je praviloma na javni površini, se za posamezno stavbo določi v postopku izdaje dovoljenja za poseg v prostor. Če v postopku iz prejšnjega stavka prezemno mesto komunalnih odpadkov ni bilo določeno, se ga določi ob začetku uporabe storitev službe prevzemanja komunalnih odpadkov z vpisom v register prevzemnih mest;

Prezemno mesto kosovnih odpadkov je vnaprej določeno mesto, kjer povzročitelji komunalnih odpadkov iz objektov v neposredni okolici izvajalcu javne službe te odpadke prepuščajo.



Prevezno mesto kosovnih odpadkov je običajno mesto, ki je sicer namenjeno za prevzem komunalnih odpadkov;

Zbiralnica ločenih frakcij ali ekološki otok je ustrezno urejen, pokrit ali nepokrit in za prevzemanje ter začasno hranjenje posameznih ločenih frakcij opremljen prostor. V zbiralnici ločenih frakcij povzročitelji komunalnih odpadkov iz bližnje okolice zbiralnice prepuščajo izvajalcu javne službe ločene frakcije, ki nastajajo v gospodinjstvih najbolj pogosto in v največjih količinah, kot so papir, steklo, drobna plastika in drobni kovinski odpadki;

Zbiralnica nevarnih frakcij je pokrit prostor, opremljen za ločeno zbiranje in začasno skladiščenje nevarnih frakcij, kjer povzročitelji komunalnih odpadkov izvajalcu javne službe te frakcije oddajajo;

Premična zbiralnica nevarnih frakcij je tovorno vozilo, opremljeno za ločeno zbiranje nevarnih frakcij, ki s postanki po določenem urniku na naseljenih območjih omogoča, da povzročitelji komunalnih odpadkov izvajalcu javne službe te frakcije oddajajo. Premična zbiralnica nevarnih frakcij je tudi pokrit prostor ali ustrezen zabojnik, ki se ga za določen krajši čas začasno uredi in opremi za oddajanje in ločeno zbiranje teh frakcij;

Začasna zbiralnica ločenih frakcij (v nadaljevanju začasna zbiralnica).

Začasno zbiralnico zagotovijo organizatorji kulturnih, športnih in drugih javnih prireditev in aktivnosti na prostem za čas teh prireditev in aktivnosti;

Skupne zbiralnice ostankov komunalnih odpadkov so lokacije, na katerih so postavljeni zabojniki za zbiranje ostankov komunalnih odpadkov in organskih odpadkov. Postavijo se v primerih, ko zaradi utemeljenih razlogov ni mogoč individualni odvoz;

Zbirni center ali predelovalno dvorišče (center za ravnanje z odpadki) je ustrezno urejen, pokrit ali nepokrit prostor, urejen in opremljen za prevzemanje in začasno hranjenje vseh vrst ločenih frakcij. Izvajalec javne službe prevzete komunalne odpadke razvršča v ločene frakcije ter obdelava preden jih odpremi v predelavo ali kot ostanke komunalnih odpadkov v odstranjevanje. V zbirnih centrih se lahko izvaja tudi predelava materialov ločenih frakcij ter obdelava ostankov, ki nastajajo po predelavi ločenih frakcij;

Skupne zbiralnice so lokacije, na katerih so postavljeni zabojniki za zbiranje ostankov komunalnih odpadkov in organskih odpadkov;

4 PREDPISAN NAČIN IN OBSEG RAVNANJA S KOMUNALNIMI ODPADKI

5. člen

Javna služba ravnanja s komunalnimi odpadki mora obsegati:

- ravnanje z ločeno zbranimi frakcijami;
- ravnanje s kosovnimi odpadki in opremo;
- ravnanje z nevarnimi frakcijami;
- ravnanje z odpadki v zbirnem centru,
- ravnanje z biološkimi odpadki (biorazgradljivi in organski

kuhinjski);

- ravnanje z ostanki mešanih komunalnih odpadkov;
- predobdelava in odlaganje odpadkov;
- tehtanje odpadkov,
- zbiranje in prevoz, prekladanje in prevoz v regijski center.

Odlaganje komunalnih odpadkov se izvaja na odlagališču nenevarnih odpadkov Velenje (do zaprtja odlagališča). Po zaprtju odlagališča se odpadki odlagajo na odlagališču Bukovžlak v Celju.

V prilogi 1 je prikazan »Grafični prikaz obsega javne službe ravnanja s komunalnimi odpadki«.

4.1. Obseg ravnanja s komunalnimi odpadki

6. člen

Ravnanje s komunalnimi odpadki obsega:

- zbiranje in prevzemanje ostankov komunalnih in bioloških odpadkov – črna in rjava posoda;
- prevoz in oddajanje prevzetih ostankov komunalnih odpadkov na prekladalno rampo;
- nabava in vzdrževanje posod in zabojnikov za komunalne odpadke;
- nabava in prodaja črnih tipiziranih vrečk za mešane komunalne odpadke;
- nabava in vzdrževanje vozil za prevoz komunalnih odpadkov;
- pranje posod komunalnih odpadkov;
- vodenje predpisanih evidenc;
- obračun storitev;
- zagotavljanje ter sporočanje podatkov o zbranih komunalnih odpadkih po predpisih o ravnanju in odlaganju odpadkov;
- obveščanje in osveščanje javnosti.

4.2. Obseg ravnanja z ločeno zbranimi frakcijami

7. člen

V zbiralnicah ločenih zbranih frakcij se z zbiranjem ločenih frakcij zagotavlja prevzem naslednjih ločenih frakcij, ki jih povzročitelji komunalnih odpadkov prepuščajo v za to namenjenih zabojnikih, nameščenih na prostoru zbiralnice:

- papirja in drobne lepenke vključno z drobno odpadno embalažo iz lepenke- rdeč pokrov zabojnika,
- odpadne embalaže iz stekla -bel in zelen pokrov zabojnika,
- mešane embalaže, drobne odpadne embalaže iz plastike in drugih umetnih mas in drobne odpadne embalaže iz kovin – rumen in moder pokrov zabojnika.

Ravnanje z ločenimi zbranimi frakcijami se bo izvajalo v predpisanem obsegu:

- zbiranje ločenih frakcij z ločenim zbiranjem in njihovo prevzemanje v zbiralnicah in v zbirnih centrih;
- oddajanje odpadne embalaže, prevzete v okviru ločenega zbiranja frakcij v zbiralnicah in zbirnih centrih, v predelavo skladno s predpisom, ki ureja ravnanje z embalažo in odpadno embalažo;
- zagotavljanje predelave in oddajanje v predelavo ločenih frakcij, prevzetih v okviru ločenega zbiranja frakcij v zbiralnicah in zbirnih centrih in niso odpadna embalaža;
- nabava in vzdrževanje zabojnikov za prepuščanje ločenih frakcij v zbiralnicah;
- nabava in vzdrževanje zabojnikov in druge opreme v zbirnih



- centrih, namenjene prepuščanju in oddajanju ločenih frakcij;
- nabava in vzdrževanje vozil za prevoz ločenih frakcij v predelavo;
 - urejanje in vzdrževanje prostorov, kjer je nameščena oprema zbiralnic in zbirnih centrov;
 - zagotavljanje ter sporočanje podatkov o zbranih ločenih frakcijah po predpisih na področju ravnanja z odpadki.

V prilogi 2 je prikazana »Gostota poselitve ter lokacije zbiralnic ločeno zbranih frakcij«.

4.3. Način prevzemanja ločeno zbranih frakcij v zbirnem centru

8. člen

Zbirni center za območje Šaleške doline, torej za Mestno občino Velenje, Občino Šoštanj in Občino Šmartno ob Paki je na lokaciji Odlagališča nenevarnih odpadkov Velenje, v neposredni bližini Škalskega jezera.

V zbirnem centru je potrebno zbirati naslednje frakcije:

- papir in karton vseh vrst in velikosti, vključno z odpadno embalažo iz papirja in kartona,
- stekla vseh velikosti in oblik, vključno z odpadno embalažo iz stekla,
- plastike, vključno z odpadno embalažo iz plastike ali sestavljenih materialov,
- odpadkov iz kovin, vključno z odpadno embalažo iz kovin,
- les, vključno z odpadno embalažo iz lesa,
- oblačila,
- tekstil,
- jedilno olje in maščobe,
- barve, črnila, lepil in smol, ki ne vsebujejo nevarnih snovi,
- detergenti, ki ne vsebujejo nevarnih snovi,
- baterije in akumulatorje, ki niso razvrščene v skupine 16 06 01, 16 06 02 ali 16 06 03 v klasifikacijskem seznamu odpadkov, določenem v predpisu o ravnanju z odpadki,
- električne in elektronske opreme, ki ne vsebujejo nevarnih snovi in
- kosovne odpadke.

4.4. Ravnanje s kosovnimi odpadki

9. člen

Odstranjevanje kosovnih odpadkov iz gospodinjstev se mora izvajati v skladu s predpisanim standardom, in sicer najmanj 1 x letno. V brošuri, ki jo 1x letno prejme vsako gospodinjstvo bodo našteje vse lokacije, kjer je možno koncesionarju prepustiti kosovne odpadke.

Obseg ravnanja s kosovnimi odpadki in opremo:

- prevzemanje kosovnih odpadkov in opreme na prevzemnih mestih za kosovne odpadke;
- prevzemanje kosovnih odpadkov in opreme v zbirnem centru;
- razgradnja in predelava kosovnih odpadkov in opreme;
- oddajanje prevzete opreme pooblaščenim zbiralcem oziroma predelovalcem;
- zagotavljanje predelave in odstranjevanja razgrajenih kosovnih odpadkov;
- oddajanje ostankov odpadkov po razgradnji in predelavi na odlagališče odpadkov;

- nabava in vzdrževanje zabojnikov in vozil za prevzemanje kosovnih odpadkov in opreme;
- nabava in vzdrževanje opreme za razgradnjo in predelavo kosovnih odpadkov in opreme;
- zagotavljanje ter poročanje o količinah in vrstah ločenih frakcij, pridobljenih s predelavo kosovnih odpadkov in opreme po predpisih o ravnanju in odlaganju odpadkov.

V zbirnem centru morajo biti postavljeni namenski kontejnerji ter rezervoarji, v katere lahko povzročitelji odlagajo posamezne frakcije, in sicer pod nadzorom koncesionarja.

Vsak povzročitelj, ki pripelje odpadke v zbirni center bo evidentiran, prav tako je stehtana skupna količina pripeljanih frakcij.

Pred oddajo zbranih frakcij pooblaščenim predelovalcem, mora biti opravljeno dodatno prebiranje in razvrščanje ter tehtanje, prav tako pa je potrebno voditi evidenco na predpisanih evidenčnih listih za vsako posamezno frakcijo.

Oddajo zbranih frakcij mora izvajati upravljavec zbirnega centra s svojimi vozili (s samonakladalci in s kombi vozilom).

4.5. Zbiranje nevarnih odpadkov

10. člen

Koncesionar mora uporabnike javne službe obveščati o akciji zbiranja nevarnih odpadkov z letaki vsaj 7 dni pred izvedbo akcije. Letake vroči vsem individualnim gospodinjstvom, v blokovni gradnji pa jih obesi na oglasne deske. Akcijo zbiranja izvede po KS po vnaprej določenem letnem programu, ki je objavljen v letni brošuri in na spletnih straneh lokalne skupnosti oziroma izvajalca GJS.

Obseg ravnanja z nevarnimi frakcijam:

- zbiranje in prevzemanje nevarnih frakcij v premičnih zbiralnicah;
- prevzemanje nevarnih frakcij in embalaže nevarnih frakcij v zbirnem centru;
- začasno skladiščenje zbranih nevarnih frakcij;
- oddajanje nevarnih frakcij pooblaščenim zbiralcem oziroma predelovalcem;
- nabava in vzdrževanje posod in vozil premičnih zbiralnic nevarnih frakcij;
- nabava in vzdrževanje posod za začasno hranjenje nevarnih frakcij;
- tehtanje in razvrščanje po klasifikacijskih številkah;
- zagotavljanje evidenc ter poročanje o zbranih nevarnih frakcijah po predpisih o ravnanju z odpadki.

4.6. Način prevzemanja nevarnih odpadkov v zbirnem centru

11. člen

V zbirnem centru mora imeti koncesionar pooblaščen osebo za ravnanje in prevoz nevarnih snovi, ki prevzema in pravilno skladišči nevarne odpadke, ki jih uporabniki prepuščajo v zbirnem centru.

5 PREDPISAN NAČIN IN OBSEG RAVNANJA Z BIOLOŠKIMI ODPADKI

12. člen

5.1. Biološki odpadki

Biološki odpadki se odlagajo v zabojnik za biološke odpadke, v plastične rjave posode, katere zagotovi izvajalec javne



službe ravnanja z odpadki. V naseljih v katerih ni obvezno zbiranje bioloških odpadkov v rjavi posodi je obvezno lastno kompostiranje.

Obseg ravnanja z biološkimi odpadki:

- zbiranje in prevzemanje bioloških odpadkov na prevzemnem mestu;
- odvoz in oddajanje prevzetih bioloških odpadkov v predelavo;
- nabava in vzdrževanje posod za biološke odpadke;
- nabava in vzdrževanje vozil za prevoz bioloških odpadkov;
- nabava in vzdrževanje opreme za pranje posod za biološke odpadke;
- tehtanje, prekladanje in prevoz do regijskega centra;
- obračun storitve zbiranja in prevoza ter predelave bioloških odpadkov;
- zagotavljanje ter poročanje o zbranih in predelanih bioloških odpadkih po predpisih o ravnanju in odlaganju odpadkov;
- da se na območjih, kjer je organizirano ločeno zbiranje kuhinjskih odpadkov, ti odpadki zbirajo v vodotesnih rjavih zabojnikih ali posodah in prevažajo z vozili, opremljenimi za prevoz kuhinjskih odpadkov, tako da se odpadki ne izpuščajo v okolje in da ne povzročajo emisije vonjav,
- čiščenje in razkuževanje vodotesnih zabojnikov in posod za shranjevanje ter vozil, s katerimi zagotavlja prevažanje kuhinjskih odpadkov.

V rjave posode se lahko odlagajo naslednji odpadki:

- Kuhinjski odpadki:
 - jajčne lupine,
 - kavna usedlina in kavni filtri, čaj ter čajne vrečke,
 - netekoči ostanki hrane,
 - pokvarjena hrana (brez tekočin in embalaže),
 - drugi odpadki, primerni za kompostiranje,
 - zelenjavni odpadki (čebulni in krompirjevi olupki, odpadki vseh vrst zelenjave, denimo solate, zelja, ...),
 - olupki in ostanki sadja,
 - rože,
 - plevel,
 - pokošena trava.

• Vrtni odpadki ali zeleni odrez

Zeleni odrez so vsi odpadki, ki nastanejo pri delu na vrtovih, urejanju živih meja in obrezovanju dreves. Manjše količine tovrstnih odpadkov (ovenelo cvetje, posušene lončnice ...) se lahko odložijo v rjave posode, namenjene biološkimi odpadkom. Za večje količine tovrstnih odpadkov mora koncesionar urediti sprejemno mesto v zbirnem centru na lokaciji odlagališča nenevarnih odpadkov v Velenju. Povzročitelji vrtnih odpadkov so dolžni zeleni odrez prepuščati v zbirnem centru.

Zbiranje bioloških odpadkov v rjavih posodah se bo vršilo v strnjeni stanovanjski gradnji in blokih. Obvezno zbiranje je za organske kuhinjske, ki se prepuščajo ali oddajajo kot ločeno zbrane frakcije komunalnih odpadkov in se kot komunalni odpadki uvrščajo med odpadke s številko 20 01 08 iz klasifikacijskega seznama odpadkov v skladu s predpisom, ki ureja ravnanje z odpadki., vrtno odpadke pa je tudi v teh naseljih možno kompostirati v lastnih kompostnikih. V redko poseljenih naseljih in posamičnih kmetijah je obvezno lastno kompostiranje bioloških odpadkov.

V prilogi 3 je tabela: »Seznam naselij, v katerih je obvezno zbiranje bioloških odpadkov v rjavi posodi«.

V letni brošuri izvajalec javne službe uporabnike obvesti o načinu prepuščanja kuhinjskih odpadkov in urniku prevzemanja ter prevzemnih mestih.

Izvajalec javne službe mora povzročitelje kuhinjskih odpadkov seznanjati o:

- prepovedi mešanja kuhinjskih odpadkov z drugimi komunalnimi odpadki, vključno z zelenim vrtnim odpadkom,
- izločanju vseh kuhinjskih odpadkov iz komunalnih odpadkov in njihovem obveznem prepuščanju izvajalcu javne službe kot ločeno zbrano frakcijo ali o možnosti lastne predelave v kompost v hišnih kompostnikih.

V prilogi 4 je tabela: »Seznam nameščenih rjavih posod in frekvenca odvoza«

6 TEHNIČNA OPREMA

6.1. Vozila

13. člen

Vozila izvajalca, morajo biti prilagojena cestni infrastrukturi. Koncesionar mora zagotoviti specializirana vozila osno obtežbo in širino vozil skladno z občinskim predpisom. V primeru, da cesta, ki vodi do prevzemnih mest ne omogoča dostopa za specialna vozila, si mora uporabnik storitev javne službe v dogovoru z izvajalcem zagotoviti ustrezno število vrečk za zbiranje posameznih vrst odpadkov ter jih na dan prevzemanja dostaviti na prevzemno mesto.

Izvajalec je dolžan vse odpadke odvažati s posebej urejenimi vozili, ki omogočajo brezprašno nakladanje in odvažanje odpadkov v skladu z veljavnimi predpisi, brez nedopustnih vplivov na okolje.

V osnovi se bo izvajal transport komunalnih odpadkov preko nadgradnje dveh povezanih sistemov:

- sistem smetarskih vozil
- sistem stiskanja odpadkov
- sistema kotalnih prekucnikov (transport v regijski center Celje).

Nadgradnja za zbiranje odpadkov z napravo za dvigovanje (od 80 l do 1100 l)

Nadgradnja mora omogočati pobiranje, stiskanje in odvoz gospodinjskih odpadkov v vrečah ali v posodah s prostornino od 80 l do 1100 litrov.

6.2. Prevzemno mesto

14. člen

Prevzemno mesto za odpadke mora biti dostopno vozilom za neoviran prevzem odpadkov, urejeno na prostem in je lahko istočasno tudi mesto praznjenja zabojnikov v vozilo oz. sme biti oddaljeno od mesta praznjenja zabojnikov največ 5 m.

Prevzemno mesto za odpadke je lahko na javni površini, lahko pa je tudi na površini, ki je v lasti uporabnika storitev javne službe, če so izpolnjeni pogoji prevzema iz tega člena in je zagotovljen neoviran dovoz vozil za prevzem teh odpadkov.



Prevzemno mesto določi koncesionar. Na prevzemno mesto lahko uporabnik storitve odpadke v zabojniku (črni ali rjavi posodi) postavi največ 12 ur pred odvozom in jih v najkrajšem možnem času (do 12 ur) s prevzemnega mesta ponovno odstrani.

6.3. Posode v zbiralnicah

15. člen

Število zbiralnic ločenih frakcij, v katerih povzročitelji komunalnih odpadkov prepuščajo ločene frakcije, je na posameznem območju izvajanja službe ravnanja z odpadki sorazmerno gostoti poselitve na tem območju in se ga določi tako, da je po ena zbiralnica ločenih frakcij na največ 500 prebivalcev s stalnim bivališčem na tem območju.

Tipsko obliko, barvo, velikost ter označenost posod in zabojnikov za komunalne odpadke določi izvajalec javne službe, potrdi pa pristojni občinski organ.

Tabela 1: informativno število zbiralnic in opremljenost zbiralnic

Zap. št.	Število	Število	240 l	700 l	SKUPAJ
1	MO Velenje	165 lokacij	510	370	880
2	Občina Šoštanj	70 lokacij	260	75	335
3	Občina Šmartno ob Paki	40 lokacij	160	20	180
4	S K U P A J		930	465	1.395

V letnem programu izvajalec navede urnike in seznam zbiralnic ter jih objavi v brošuri za gospodinjstva ter na spletnih straneh.

6.4. Posode za zbiranje mešanih komunalnih in bioloških odpadkov

16. člen

Odpadki se lahko zbirajo v različne posode in sicer:

- občani v individualnih hišah: 80 l, 120 l, 160 l in 240 l posode,
- občani v blokovskih naseljih 240 l, 770 l in 1100 l posode,
- podjetja od 80 l do 1100 l volumna, ter kontejnerje 4, 5 in 7 m³ volumna.

Za opravljanje dejavnosti je v prilogi 5 predpisano minimalno število posod, ki jih mora zagotoviti koncesionar za vsako vrsto odpadkov posebej.

6.5. Frekvenca zbiranja odpadkov

17. člen

vrsta	Bloki	Individuala
Mešani komunalni odpaki – črna posoda	1x tedensko	1x na 14 dni
Ločene*		
Papir, plastika-zbiralnice	2x tedensko	2x mesečno povečanje posod
Pločevinke, steklena embalaža-zbiralnice	2x mesečno	2x mesečno
kosovni	Akcija 1x letno	
nevarni	Akcija 1x letno	
Biološki odpadki *		
Organski kuhinjski odpadki-rjava posoda	1x tedensko (april-oktober)	1x tedensko (april-oktober)
	1x na 14 dni (november do marec)	1x na 14 dni (november do marec)
Organski kuhinjski	Kompostiranje v lastnih kompostnikih	



odpadki, redka poseljenost in posamične kmetije	
Zeleni odrez in vrtni odpadki	Sprejem v zbirnem centru ali lastno kompostiranje
Delovni čas zbirnega centra	od marca do oktobra od 7-18, od novembra do februarja od 7-15 sob 8-13

V letnem programu izvajalec navede urnike in poti odvažanja odpadkov po posameznih občinah ter jih objavi v brošuri za gospodinjstva ter na spletnih straneh.

7 OBVEZNOSTI IZVAJALCA JAVNE SLUŽBE ZA RAVNANJE Z ODPADKI

7.1. Splošne obveznosti

18. člen

Obveznosti izvajalca javne službe za ravnanje z odpadki so vse obveznosti po Odloku o javnozasebnem partnerstvu na področju ravnanja z odpadki in v koncesijski pogodbi.

1. redno praznjenje posod za ostanek komunalnega odpadka, prevzemanje tipiziranih vrečk in odvoz na odlagališče odpadkov;
2. redno praznjenje posod za biološki odpadki in odvoz v kompostarno;
3. redno praznjenje posod oziroma zabojnikov v zbiralnicah in v zbirnih centrih;
4. prevzem kosovnih odpadkov in opreme skladno z letnim programom ravnanja;
5. prevzem nevarnih frakcij skladno z letnim programom ravnanja;
6. da so vozila za prevzem in prevoz komunalnih odpadkov ustrezno opremljena in zagotavljajo praznjenje posod in zabojnikov, nakladanje, prevoz in razkladanje odpadkov brez prahu, čezmernega hrupa in raztresanja odpadkov;
7. da so posode ali zabojniki na ekoloških otokih enakega tipa in ustrezno označeni;
8. da so zabojniki v zbirnem centru ustrezno označeni (table z vrstami odpadkov);
9. redno oddajanje zbranih ločenih frakcij v predelavo;
10. čiščenje in vzdrževanje prevzemnih mest, zbiralnic in zbirnih centrov;
11. redno vzdrževanje posod in zabojnikov v zbiralnicah in v zbirnem centru;
12. zamenjavo dotrajanih posod in zabojnikov v zbiralnicah in v zbirnem centru;
13. opremljanje ekoloških otokov in zbirnega centra s posodami ali zabojniki za ločene frakcije;
14. nabavo novih posod za nove uporabnike;
15. pranje posod za ostanek komunalnih odpadkov najmanj enkrat letno,
16. pranje posod za biološke odpadke najmanj dvakrat letno;
17. redno vzdrževanje in zamenjavo dotrajanih posod za ostanek komunalnih odpadkov;
18. zamenjavo posod s posodami drugih velikosti spremenjenih količin nastajanja komunalnih odpadkov v objektu;
19. nabavo in prodajo tipiziranih vrečk,
20. nabavo in vzdrževanje vozil za zbiranje in prevoz ostankov komunalnih odpadkov na deponijo;
21. nabavo in vzdrževanje vozil za zbiranje in prevoz bioloških odpadkov na kompostarno;
22. vzdrževanje in nabavo vozil za prevoz ločenih frakcij v predelavo;
23. nabavo in vzdrževanje opreme in vozil za pranje posod;
24. obveščanje, če zaradi višje sile izpade prevzem odpadkov, izpadli prevzem pa opravi takoj, ko je možno,
25. ugotavljanje sestave in količine prevzetih ostankov komunalnih odpadkov in v primeru kršitve kršilca prijaviti pristojni inšpekciji;
26. ugotavljanje količine in sestave bioloških odpadkov in v primeru kršitve kršilca prijavi pristojni inšpekciji;
27. kontroliranje uporabe posod in v primeru kršitve kršilca prijavi pristojni inšpekciji;
28. vodenje in ažuriranje zbirke podatkov;
29. izdajanje soglasij;
30. priprava načrtov ravnanja z odpadki;
31. razvrščanje, sortiranje in oddaja komunalnih odpadkov;
32. priprava poslovnega načrta in predlogov cenikov;
33. upoštevati tehnične, zdravstvene in druge normative in standarde, povezane z izvajanjem gospodarskih javnih služb, zlasti pa v tem okviru skrbeti za ekološko usmerjeno ravnanje z odpadki;
34. pripraviti plan in izvajati ozaveščanje javnosti na področju ravnanja z odpadki.

Ozaveščanje in obveščanje uporabnikov storitve izvaja izvajalec GJS v skladu z vsebino, ki je vsako leto podrobneje razčlenjena v letnem poslovnem načrtu. V letni brošuri pa obvesti vse uporabnike najmanj o: načinu prevzema rjavih in črnih posod, prevzemnih mestih in terminskem planu odvozov, načinu prevzema kosovnih odpadkov, delovnem času zbirnega centra, akcijah zbiranja



nevarnih odpadkov in drugih pomembnih dejstvih, ki bodo objavljena za namen ozaveščanja in pravilnega ločevanja odpadkov na izvoru v gospodinjstvih.

7.2. Zbirke podatkov

19. člen

Zbirke podatkov obsegajo:

- register prevzemnih mest;
- kataster zbiralnic;
- podatke o zbirnem centru;
- podatke o tehnični opreми;
- register dovoljenj;
- podatke o prevzetih in oddanih ločenih frakcijah, kosovnih odpadkih, nevarnih frakcijah, ostankih komunalnih odpadkov, bioloških odpadkih, vodene po predpisih o ravnanju in odlaganju komunalnih odpadkov;
- podatke o tehtanju količin prevzetih in oddanih komunalnih odpadkov, ki se uporabljajo za obračun ter mesečnih volumnih opravljene storitve;
- podatke o izdanih soglasjih.

20. člen

Register prevzemnih mest

Za vsako posamezno stavbo, v kateri nastajajo komunalni odpadki se določi ime in naslov povzročitelja in upravitelja stavbe /uporabnika storitev/, lokacijo prevzemnega mesta za ostanek komunalnih odpadkov in bioloških odpadkov, način prepuščanja (v posodi ali v vrečkah), velikost in število posod za prepuščanje ostankov komunalnih odpadkov in bioloških odpadkov ter pogostost odvoza.

Podatki za posamezno stavbo se v registru prevzemnih mest lahko spremenijo zaradi:

- sprememb števila prebivalcev in zaposlenih v stavbi /po podatkih iz centralnega registra prebivalstva ter evidenc o številu zaposlenih v posamezni dejavnosti/;
- spremenjenih količin komunalnih odpadkov v stavbi.

Izvajalec javne službe ob vsaki spremembi podatkov takoj uredi vpis sprememb v register prevzemnih mest in uskladi prevzemanje ostankov komunalnih odpadkov in obračun storitev za naslednji mesec.

21. člen

Prijava prevzemnega mesta

Lastnik ali upravljavec nove ali obnovljene stavbe mora prijaviti izvajalcu javne službe začetek uporabe stavbe najkasneje 15 dni pred začetkom uporabe objekta, da se dogovorita o lokaciji prevzemnega mesta, o dobavi, številu in prostornini posod ter o drugih pogojih za pričetek izvajanja storitev javne službe.

Pred začetkom uporabe stavbe izvajalec javne službe izvede vpis prevzemnega mesta v register prevzemnih mest.

8 VIRI FINANCIRANJA JAVNE SLUŽBE RAVNANJA Z ODPADKI

22. člen

Pri oblikovanju cene storitve se upošteva veljavna zakonodaja pri izračunu stroška storitve za posamezno gospodinjstvo oz. posameznega povzročitelja se uporablja tarifni pravilnik.

9 SPLOŠNE IN KONČNE DOLOČBE

23. člen

Ta pravilnik se objavi v uradnih glasilih občin, ko ga v enakem besedilu sprejmejo občinski sveti Mestne občine Velenje, Občine Šoštanj in Občine Šmartno ob Paki.

Ta pravilnik začne veljati osmi dan po objavi v zadnjem od uradnih glasil občine.

Številka: 414 – 05 – 0001 / 2007 - 230

Velenje, 15. 10. 2009

Župan Mestne občine Velenje
Srečko Meh, s.r.

Seznam prilog:

Priloga 1

»Grafični prikaz obsega javne službe ravnanja s komunalnimi odpadki«.

Priloga 2

»Gostota poselitve ter lokacije zbiralnic ločeno zbranih frakcij«.

Priloga 3

Seznam naselij, v katerih je obvezno zbiranje bioloških odpadkov v rjavi posodi«.

Priloga 4

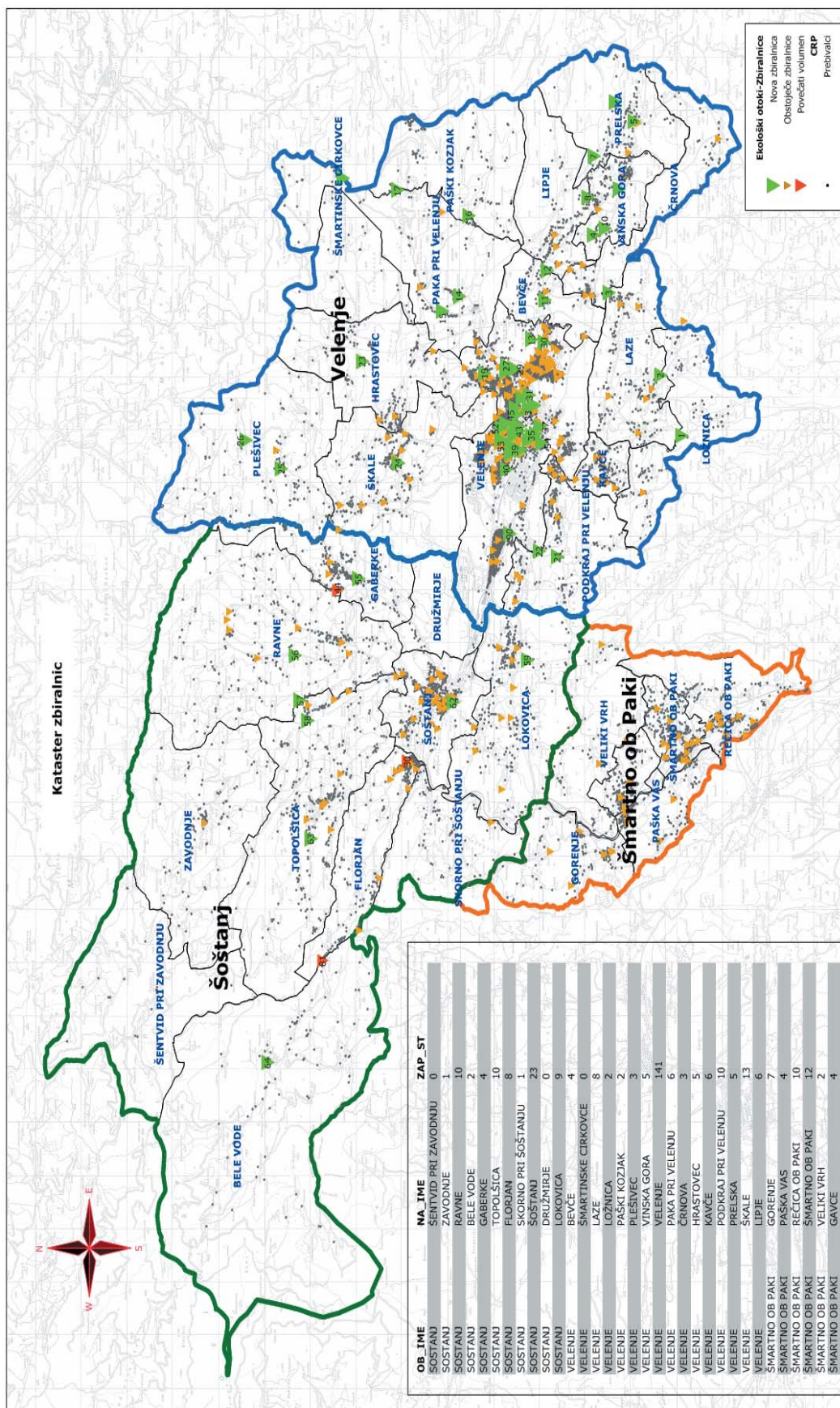
Seznam nameščenih rjavih posod in frekvenca odvoza

Priloga 5

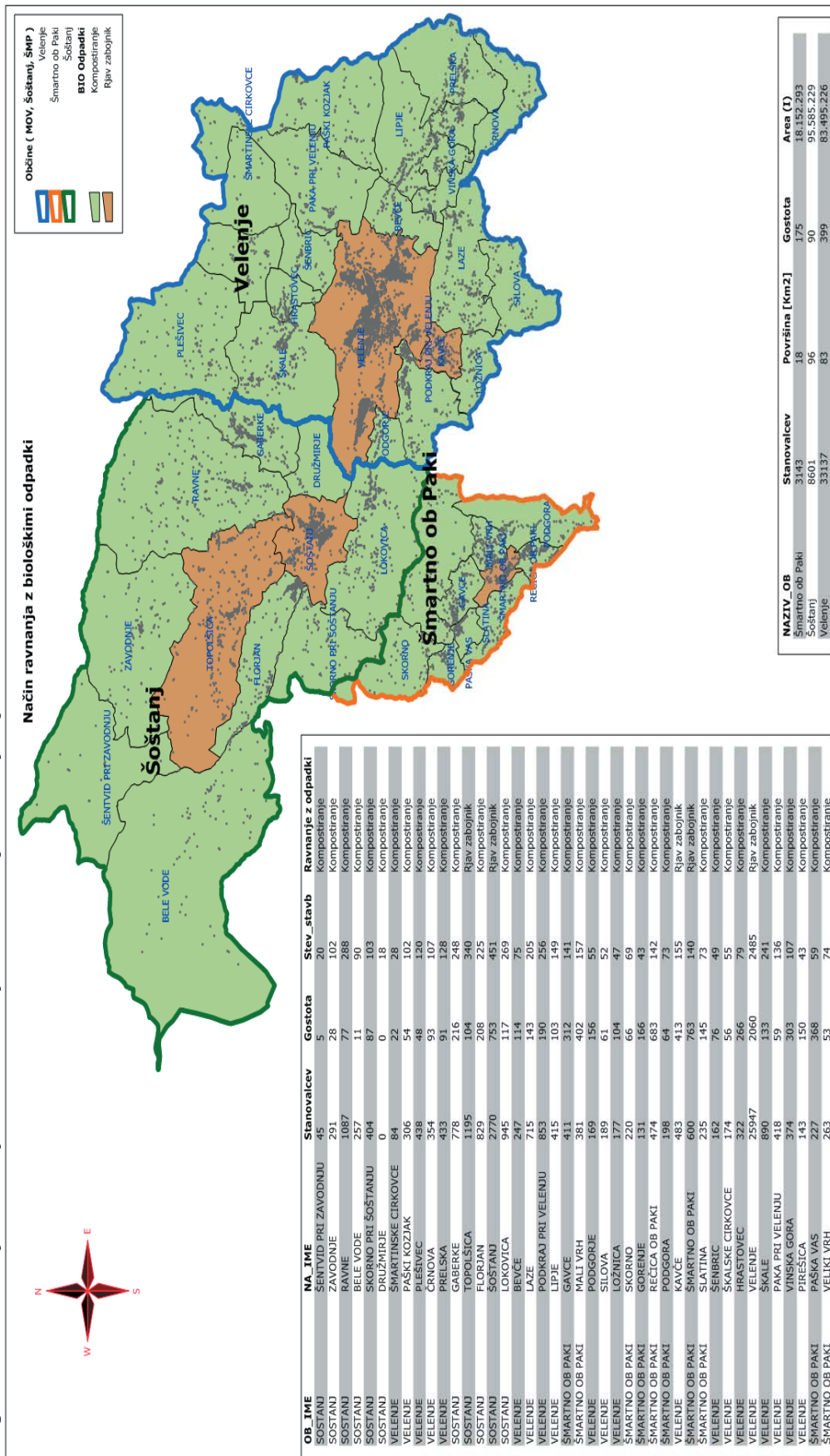
Minimalno število posod, ki jih mora zagotoviti koncesionar za vsako vrsto odpadkov posebej



Priloga 2: Gostota poselitve ter lokacije zbiralnic ločeno zbranih frakcij



Priloga 3: Seznam naselij, v katerih je obvezno zbiranje bioloških odpadkov v rjavi posodi



Priloga 4: Izhodiščni seznam nameščenih rjavih posod- se spreminja z letnimi poslovnimi načrti

NOVA STORITEV

NOVA STORITEV					Lokacija			Opombe
Organski kuhinski odpadki	Ne zbiramo	od 3-11 1x 7dni od 11-3 1x14 dni	Ne zbiramo	od 3-11 1x 7dni od 11-3 1x14 dni	Velenje	Šoštanj	SMOP	
					V Velenju se organski kuhinjski uvedejo v mestu Velenje(MČ Desni in Levi breg), Staro Velenje, Kavče, Pesje, Stara vas, Konovo, Šalek, Gorica, Cesta v Bevče (označi se na karti-strjena poselitev); drugje se zahteva kompostiranje organskih kuhinjskih skup	Organski kuhinjski se v pobirajo v mestu Šoštanj s Pohrastnikom in Metlečami	V Šmartnem ob Paki se organski kuhinjski uvedejo v blokih.	Možnost oddaje v zbirnem centru s potrdilom o plačani storitvi

Priloga 5: Izhodiščno število posod

a) Za MO Velenje

Zap. št.	POVZROČITELJ	120 l	240 l	700 l	900 l	1100 l	SKUPAJ
1	INDIV. HIŠE	2.600	800	5	2		3.407
2	BLOKI	100	720	460	25	10	1.315
3	LOKALI, OBRT	140	230	170	5	10	555
5	S K U P A J	2.840	1.750	635	32	20	5.277

b) Za občino Šoštanj

Zap. št.	POVZROČITELJ	120 l	240 l	700 l	900 l	1100 l	SKUPAJ
1	INDIV. HIŠE	1.200	250	2			1.452
2	BLOKI	45	170	45	1		261
3	LOKALI, OBRT	35	100	35	5	2	177
5	S K U P A J	1.280	520	82	6	2	1.890

c) Za občino Šmartno ob Paki

Zap. št.	POVZROČITELJ	120 l	240 l	700 l	900 l	1100 l	SKUPAJ
1	INDIV. HIŠE	580	150				730
2	BLOKI	1	5	10		2	18
3	LOKALI, OBRT	15	30	15			60
5	S K U P A J	596	185	25	0	2	808



Na podlagi 21. in 29. člena Zakona o lokalni samoupravi (ZLS-UPB2, Ur. l. RS, št. 94/07, 27/08-Odl. US in 76/08), Pravilnika o metodologiji za oblikovanje cen storitev obveznih občinskih gospodarskih javnih služb varstva okolja (Ur. l. RS št. št. 63/09), 28. člena Odloka o javno zasebnem partnerstvu na področju ravnanja z odpadki (Uradni vestnik MO Velenje, št. 11/08 in 12/08, Uradni list Občine Šoštanj, št. 7/08 in 12/2008 - popravek) 24. člena Statuta Mestne občine Velenje (UPB-1, Uradni vestnik Mestne občine Velenje, št. 15/06, 26/07 in 18/08), 16. člena Statuta Občine Šoštanj (UPB-2, Uradni list Občine Šoštanj, št. 14/08) in 16. člena Statuta Občine Šmartno ob Paki (Uradni vestnik MO Velenje, št. 13/06) so:

Svet MO Velenje na svoji 25. seji 13. 10. 2009 dne
Svet Občine Šoštanj na svoji seji dne
Svet Občine Šmartno ob Paki na svoji seji dne

sprejeli

TARIFNI PRAVILNIK

o načinu obračunavanja stroškov uporabnikom storitev javnih služb ravnanja z odpadki

PREDMET

1. člen

Ta pravilnik določa način obračunavanja storitev obveznih gospodarskih javnih služb zbiranja in prevoza komunalnih odpadkov in odlaganja ostankov predelave in odstranjevanja komunalnih odpadkov ter metodologijo obračuna na območju Mestne občine Velenje uporabnikom storitev javne službe.

SUBJEKTI

2. člen

1. Uporabniki storitev, za katere se uporablja tarifni del pravilnika, so definirani v 11. členu Odloka o javno zasebnem partnerstvu na področju ravnanja z odpadki (v nadaljevanju Odlok).

2. Zavezanec, ki izvede obračun zbiranja in odvoza, prekladanja ter prevoza do regijskega centra, je izvajalec javne službe zbiranja in odvoza (v nadaljevanju koncesionar I).

3. Zavezanec, ki izvede obračun za predelavo bioloških odpadkov v kompostarni in obdelavo mešanih komunalnih odpadkov ter odlaganje preostankov odpadkov, je izvajalec javne službe odlaganja odpadkov (v nadaljevanju koncesionar II).

3. člen

Inkaso storitve zbiranja in prevoza odpadkov vključno do regijskega centra izvaja koncesionar I. Koncesionar II zaračunava storitve za obdelavo bioloških in mešanih komunalnih odpadkov in odstranjevanja ostankov po obdelavi.

Koncesionar I in koncesionar II pogodbeno definirata medsebojne pravice in obveznosti in način obračunavanja storitve zbiranja in prevoza odpadkov, vključno s prevozom do regijskega centra, obdelavo in odlaganja ostankov obdelanih mešanih komunalnih odpadkov (št. 20 03 01) v nadaljevanju MKO) v objektu Mehansko biološke obdelave, v nadaljevanju MBO, ter predelave bioloških odpadkov (biorazgradljivih organskih kuhinjskih odpadkov št. 20 01 08) v nadaljevanju BIO), na kompostarni v regijskem centru Celje.

Koncesionar II posreduje koncesionarju I podatke za pretekli mesec:

- o prevzeti mesečni neto masi (v kg) MKO iz gospodinjstev, v nadaljevanju M1 ;
- o prevzeti mesečni neto masi (v kg) BIO iz gospodinjstev, v nadaljevanju M2.
- Posebej mora koncesionar II podati mesečno količino odloženih ostankov obdelave MKO iz gospodinjstev (v kg), v nadaljevanju M3, za obračun finančnega jamstva za odlagališče in višino okoljske dajatve v (€/kg) za obračun okoljske dajatve za odlaganje odpadkov.

GENE STORITEV

4. člen

Cena storitve javne službe v €/kg, ki je osnova za izračun stroška storitve gospodarske javne službe, se oblikuje skladno s predpisi o metodologiji za oblikovanje cen storitev obveznih občinskih gospodarskih javnih služb varstva okolja. Cena storitve se obračuna na podlagi izvajanja storitve in mora zajemati vse stroške, ki so potrebni in upravičeni za opravljanje javne službe.

Ceno na enoto storitve (€/kg) sprejme občinski svet s sklepom vsakokrat, ko se oblikuje ali spremeni cena za posamezno vrsto storitve in jo z dokumentacijo in obrazložitvijo predlaga izvajalec javne službe v sprejem.

GENE ZA ZBIRANJE IN PREVOZ KOMUNALNIH ODPADKOV

5. člen

1. Cena za zbiranje in prevoz komunalnih odpadkov

Osnovna cena storitve za zbiranje in prevoz za MKO je sestavljena iz stroškov za zbiranje in odvoz MKO, ki jih uporabniki prepuščajo v črnih zabojnikih v lokalni skupnosti in jih zbiralec pripelje do prekladalne postaje. Izražena je v € na kg in se izračuna na sledeči način:



$Cena_{\text{zbiranje in prevoz MKO}} = \text{Strošek}_{\text{zbiranje in prevoz MKO}} / \text{masa MKO}$

Kjer je

$cena_{\text{zbiranje in prevoz MKO}}$ določena na osnovi letnih stroškov zbiranja za opravljanje GJS, ki se porazdelijo na vrednost mase MKO.

$\text{strošek}_{\text{zbiranje in prevoz MKO}} = \text{letni strošek zbiranja MKO}$

V te stroške štejejo tudi stroški za izvajanje zbiranja v zbirnem centru, zbiranja kosovnih odpadkov, akcijskega zbiranja nevarnih odpadkov, osveščanja in zbiranja ločeno zbranih frakcij v kolikor slednjega ne bodo veljavni predpisi uredili drugače.

$\text{Masa MKO} = \text{ocenjena masa prepuščenih MKO}$.

6. člen

2. Cena za zbiranje in prevoz BIO

Osnovna cena storitve za zbiranje in prevoz za BIO je sestavljena iz stroškov za zbiranje in prevoz BIO, ki jih uporabniki prepuščajo v rjavih zabojnikih in jih zbiralec pripelje do prekladalne postaje. Izražena je v € na kg in se izračuna na sledeči način:

$Cena_{\text{zbiranje in prevoz BIO}} = \text{Strošek}_{\text{zbiranje in prevoz BIO}} / \text{masa BIO}$

Kjer je

$cena_{\text{zbiranje in prevoz BIO}}$ določena na osnovi letnih stroškov za zbiranje in prevoz bioloških odpadkov za opravljanje GJS, ki se porazdelijo na ocenjeno vrednost prepuščene letne količine bioloških odpadkov.

$\text{strošek}_{\text{zbiranje in prevoz BIO}} = \text{letni strošek za zbiranje in prevoz}$

$\text{masa BIO} = \text{ocenjena masa prepuščenih BIO}$.

7. člen

3. Cena za obdelavo MKO v skladu s predpisom, ki ureja naloge, ki se izvajajo v okviru obveznih gospodarskih javnih služb zbiranja in prevoza komunalnih odpadkov

Osnovna cena storitve za obdelavo MKO je sestavljena iz stroškov za obdelavo zbranih komunalnih odpadkov na prekladalni postaji in manipulativnem platuju. Izražena je v € na kg in se zaračuna na sledeči način:

$Cena_{\text{obdelavo MKO}} = \text{Strošek}_{\text{obdelavo MKO}} / \text{masa MKO}$

Kjer je

$cena_{\text{obdelavo MKO}}$ določena na osnovi letnih stroškov obdelave na prekladalni rampi in manipulativnem prostoru, ki se porazdelijo na vrednost mase MKO.

$\text{strošek}_{\text{obdelavo MKO}} = \text{letni strošek zbiranja MKO}$

$\text{masa MKO} = \text{ocenjena masa prepuščenih MKO}$.

8. člen

4. Cena za prevoz preostankov po obdelavi komunalnih odpadkov na regijsko odlagališče

Osnovna cena za storitev prevoz preostankov po obdelavi komunalnih odpadkov na regijsko odlagališče je sestavljena iz letnih stroškov za prevoz preostankov po obdelavi MKO in BIO na regijsko odlagališče. Izražena je v € na kg in se zaračuna na sledeči način:

$Cena_{\text{prevoz na RCERO}} = \text{Strošek}_{\text{prevoz na RCERO}} / \text{masa MKO in BIO}$



Kjer je

cena $_{\text{prevoz na RCERO}}$ določena na osnovi letnih stroškov prevoza do regijskega centra, ki se porazdelijo na vrednost mase MKO in BIO, ki se oddata v MBO oziroma kompostiranje.

strošek $_{\text{prevoz na RCERO}} = \text{letni strošek prevoza MKO in BIO.}$

masa MKO in BIO = ocenjena masa prepuščenih MKO in BIO.

CENE ZA ODLAGANJE OSTANKOV PREDELAVE ALI ODSTRANJEVANJA KOMUNALNIH ODPADKOV

9. člen

5. Cena za predelavo BIO v kompostarni centra CERO Celje

Osnovna cena storitve za predelavo bioloških odpadkov v kompostarni v CERO Celje je izražena v € na kg in se izračuna na sledeči način:

$\text{Cena}_{\text{predelavo BIO}} = \text{Strošek}_{\text{predelavo BIO}} / \text{masa BIO}_{\text{predelana v kompostarni na leto}}$

Kjer je

cena $_{\text{za predelavo BIO}}$ je določena na osnovi letnih stroškov obdelavo bioloških odpadkov v kompostarni, ki se porazdelijo na ocenjeno vrednost mase BIO, ki se jih določi koncesionar II na osnovi letnih količin, ki jih predela v kompostarni.

strošek $_{\text{predelave BIO}} = \text{letni strošek predelave v kompostarni}$

masa BIO = količina predelanih BIO v kompostarni v Celju.

10. člen

6. Cena za predelavo MKO v MBO

Osnovna cena storitve za predelavo MKO v MBO na regijskem centru CERO Celje je izražena v € na kg in se izračuna na sledeči način:

$\text{Cena}_{\text{obdelavo MKO na CERO}} = \text{Strošek}_{\text{obdelavo MKO na CERO}} / \text{masa MKO}_{\text{predelana v MBO na leto}}$

Kjer je

cena $_{\text{obdelavo MKO}}$ določena na osnovi letnih stroškov obdelavo MKO v MBO, ki se porazdelijo na ocenjeno vrednost mase MKO, ki jih določi koncesionar II na osnovi obdelanih letnih količin MKO, ki jih obdela v MBO.

strošek $_{\text{obdelavo MKO na CERO}} = \text{letni strošek obdelave v MBO}$

masa MKO = količina predelanih MKO v MBO.

11. člen

7. Cena za odlaganje obdelanih komunalnih odpadkov na regijskem odlagališču Bukovžlak

Osnovna cena storitve odlaganje na regijskem odlagališču je izražena v € na kg in se izračuna na sledeči način:

$\text{Cena}_{\text{odlaganje MKO}} = \text{Strošek}_{\text{odlaganje MKO}} / \text{masa MKO}_{\text{odložena na leto}}$

Kjer je

cena $_{\text{odlaganje MKO}}$ določena na osnovi letnih stroškov za odlaganje na regijskem odlagališču, ki se porazdelijo na ocenjeno vrednost mase MKO, ki jih določi koncesionar II na osnovi ocenjenih količin, ki se odložijo na regijskem odlagališču.

strošek $_{\text{odlaganje MKO}} = \text{letni strošek odlaganja na odlagališču Bukovžlak}$

masa MKO = količina odloženih odpadkov.



STROŠEK ZA UPORABNIKE STORITEV JAVNIH SLUŽB RAVNANJA Z ODPADKI**12. člen**

Strošek obveznih občinskih gospodarskih javnih služb ravnanja z odpadki obsega in se oblikuje ločeno za:

1. zbiranje in prevoz MKO;
2. zbiranje in prevoz BIO;
3. obdelavo mešanih komunalnih odpadkov v skladu s predpisom, ki ureja naloge, ki se izvajajo v okviru obveznih gospodarskih javnih služb zbiranja in prevoza komunalnih odpadkov;
4. prevoz preostankov po obdelavi komunalnih odpadkov na regijsko odlagališče;
5. predelavo BIO odpadkov na kompostarni v CERO Celje;
6. predelavo MKO v MBO;
7. odlaganje preostanka predelave na odlagališču Bukovžlak;
8. finančno jamstvo za odlaganje na odlagališču Bukovžlak;
9. okoljsko dajatev za onesnaževanje okolja zaradi odlaganja preostanka odpadkov na odlagališču.

Strošek ravnanja z odpadki = Strošek zbiranje in prevoz MKO + Strošek zbiranje in prevoz BIO + Strošek obdelavo MKO + Strošek prevoz MKO+BIO v CERO + Strošek predelavo BIO + Strošek obdelavo MKO na CERO + Strošek odlaganje MKO+ Strošek finančno jamstvo + Strošek okoljsko dajatev za odlaganje

Račun mora vsebovati vse postavke v skladu z veljavnimi predpisi in se stroški javne infrastrukture od stroškov storitev prikazujejo ločeno.

13. člen

Enota količine storitve je masa (kg) komunalnih odpadkov, ki jih uporabniki prepustijo izvajalcu javne službe v zabojniku na prevzemnem mestu za MKO-črni zabojnik ali BIO-rjavi zabojnik.

V individualnih hišah se storitev preračuna na volumen zabojnika in frekvenco odvozov.

V večstanovanjskih hišah in blokkih se storitev preračuna na volumne zabojnikov in frekvenco odvozov ter število oseb, ki imajo prijavljeno stalno ali začasno prebivališče.

Za stavbo, kjer ni stalno prijavljenih prebivalcev in ni podatka o velikosti zabojnika, se obračuna ena tretjina od 80 l zabojnika za MKO in frekvenca enkrat na 14 dni.

Za obračun izvedene storitve za MKO in BIO se uporabijo podatki iz 3. člena tega pravilnika.

METODOLOGIJA IZRAČUNA MESEČNEGA STROŠKA ZA UPORABNIKA STORITVE GJS RAVNANJA Z ODPADKI**14. člen****A) Izračun mesečnega stroška za uporabnika v individualni hiši**

se uporabi naslednja formula:

$\text{Strošek uporabnika zbiranja in odvz MKO (€)} = \text{Cena zbiranje (€/kg)} * F(\text{kg/ m}^3) * V_i \text{ mes (m}^3)$



Cena zbiranje = cena smiselno se uporabi cena iz 5. ali 6. člena tega pravilnika

Faktor F(kg/ m3) = faktor, ki se izračuna na sledeč način:

Mesečno se zbrana količina prepuščenih MKO iz vseh gospodinjstev (kg), ki se tehta in odda v regijski center preračuna na mesečno pobrani volumen iz vseh gospodinjstev (m3) po naslednji formuli

$$F \text{ (kg/m3)} = M \text{ mesečno (kg)} / V \text{ mesečno (m3)}$$

$$V_{\text{mesečni (m3)}} = \sum V_i \text{ (m3)}$$

Mesečni volumen je vsota vseh pobranih volumnov zabojnikov na območju lokalne skupnosti iz gospodinjstev, ki jih koncesionar dobi s seštevanjem pobranih volumnov na dnevni rutah v mesecu obračuna.

$$M \text{ mesečni (kg)} = \sum M_i \text{ (kg)}$$

Mesečna količina odpadkov v kg je vsota mas (M_i) vseh prepuščenih MKO iz črnih zabojnikov na območju lokalne skupnosti iz gospodinjstev, ki jih dobi koncesionar I s seštevanjem neto tež odpadkov pri tehtanju smetarskih vozil po končanih dnevni rutah zbiranja odpadkov pred prekladanjem na abroll vozilo s katerim vozi odpadke v regijski center.

$$V_i \text{ mes (m3)} = V_{\text{zab (m3)}} * \Phi$$

V_{zab} = volumen nameščenega zabojnika za zbiranje MKO – črna posoda

Φ = mesečna frekvenca odvoza

B) Izračun mesečnega stroška uporabnika v večstanovanjski hiši - bloku

se uporabi naslednja formula:

$$\text{Strošek uporabnika zbiranja in odvz (€)} = \text{Cena zbiranje (€/kg)} * F \text{ (kg/ m3)} * V_i \text{ mes (m3)} * F1 \text{ (oseb / osebe)}$$

Cena zbiranje = cena določena v 5. ali 6. členu tega pravilnika

Faktor F(kg/ m3) = faktor, ki se izračuna na sledeč način:

Mesečno se zbrana količina vrste komunalnih odpadkov (ali MKO ali BIO) iz vseh gospodinjstev (kg), ki se tehta in odda v regijski center, preračuna na mesečno pobrani volumen iz vseh gospodinjstev (m3) po naslednji formuli

$$F \text{ (kg/m3)} = M \text{ mesečno (kg)} / V \text{ mesečno (m3)}$$

$$V_{\text{mesečni (m3)}} = \sum V_i \text{ (m3)}$$

Mesečni volumen je vsota vseh pobranih volumnov zabojnikov na območju lokalne skupnosti iz gospodinjstev, ki jih koncesionar dobi s seštevanjem pobranih volumnov na dnevni rutah v mesecu obračuna.

$$M \text{ mesečni (kg)} = \sum M_i \text{ (kg)}$$

Mesečna količina odpadkov v kg je vsota mas (M_i) vseh prepuščenih MKO iz črnih zabojnikov na območju lokalne skupnosti iz gospodinjstev, ki jih dobi koncesionar I s seštevanjem neto tež odpadkov pri tehtanju smetarskih vozil po končanih dnevni rutah zbiranja odpadkov pred prekladanjem na abroll vozilo s katerim vozi odpadke v regijski center.

$$V_i \text{ mes (m3)} = V_{\text{zab (m3)}} * \Phi$$

V_{zab} = volumen nameščenih zabojnikov za zbiranje MKO za večstanovanjsko hišo – črna posoda

Φ = mesečna frekvenca odvoza

$F1$ (oseb / osebe) = število oseb v gospodinjstvu / številom oseb v večstanovanjski hiši – bloku



Za izračun posameznega stroška iz 12. člena tega pravilnika, katerih vsota predstavlja strošek za ravnanje z odpadki, se smiselno uporabijo cene iz 5. do 11. člena tega pravilnika ob uporabi metodologije iz 14. člena tega pravilnika, v odvisnosti ali gre obračun v individualni ali večstanovanjski hiši.

15. člen

Za izračun mesečnega stroška prepuščenih BIO v rjavem zabojniku, ki se oddajo v predelavo v kompostarno, se smiselno uporabi metodologija iz 14. člena tega pravilnika, za ceno predelave BIO pa se uporabi cena iz 9. člena tega pravilnika. Pri tem se upoštevajo tudi določila 3. člena tega pravilnika in se mora M2 skladati s maso, ki jo določi koncesionar I po metodologiji iz 14. člena tega pravilnika.

16. člen

Za izračun mesečnega stroška za predelavo prepuščenih MKO v črnem zabojniku, ki se oddajo v predelavo v MBO se smiselno uporabi metodologija iz 14. člena tega pravilnika, za ceno predelave MKO pa se uporabi cena iz 10. člena tega pravilnika. Pri tem se upoštevajo tudi določila 3. člena tega pravilnika in se mora M1 skladati z maso, ki jo določi koncesionar I po metodologiji iz 14. člena tega pravilnika.

17. člen

Strošek za odlaganje na odlagališču Bukovžlak se izračuna na osnovi dejansko odloženih odpadkov iz dejansko pripeljane količine MKO v predelavo na MBO. Za izračun se smiselno uporabi metodologija iz 14. člena tega pravilnika, pri tem pa se za mesečno količino odloženih odpadkov uporabi M3, skladno s 3. alinejo drugega odstavka 3. člena tega pravilnika

18. člen

Strošek za finančno jamstvo za odlaganje na odlagališču Bukovžlak se izračuna na osnovi dejansko odloženih odpadkov iz dejansko pripeljane količine MKO v predelavo na MBO. Za izračun se smiselno uporabi metodologija iz 14. člena tega pravilnika, pri tem pa se za mesečno količino odloženih odpadkov uporabi M3, skladno s 3. alinejo drugega odstavka 3. člena tega pravilnika in višina za finančno jamstvo (v €/kg), ki ga poda koncesionar II.

19. člen

Strošek okoljske dajatve za onesnaževanje okolja zaradi odlaganja odpadkov se določi ob smiselnem upoštevanju metodologije iz 14. člena tega pravilnika, pri tem se za višino dajatve v (€/kg) in M3 uporabijo podatki iz 3. alineje drugega odstavka 3. člena tega pravilnika.

CENA TIPIZIRANE VREČKE ZA MKO - ČRNA VREČKA

20. člen

Cena tipizirane vrečke za MKO vključuje ceno vrečke, ceno zbiranja in odvoza, prevoza do regijskega centra, ceno predelave in odlaganja, finančno garancijo za odlaganje in okoljsko dajatev onesnaževanje okolja zaradi odlaganja odpadkov. Cena se določi s pomočjo povprečnega faktorja pretvorbe med volumnom in maso, ki ga predlaga koncesionar I ob upoštevanju volumna vrečke.

21. člen

Obračun se izvaja na osnovi podatkov za posamezno stavbo in register prevzemnih mest. Spremembe so možne na osnovi podatkov, ki jih koncesionarju I sporočajo uporabniki na osnovi uradnih potrdil UE, ali po zaprosilu za preveritev v centralnem registru prebivalstva.

Obračun se prične skladno z opredelitvami Odloka ob predhodni ureditvi baz podatkov in evidenc pri koncesionarju I.



22. člen

Cene se spreminjajo skladno z opredelitvami v obeh koncesijskih pogodbah.

Za predpisane elemente stroškov izvajalcev GJS se štejejo elementi v skladu z veljavnimi predpisi na področju oblikovanja cen.

23. člen

Pogodbeni povzročitelji so vsi objekti, ki izpolnjujejo pogoje iz drugega odstavka 30. člena Odloka. Za te povzročitelje mora koncesionar I maso zbranih odpadkov evidentirati posebej in obračun izvajati neodvisno od prepuščene mase komunalnih odpadkov iz gospodinjstev. Evidence pogodbenih količin morajo biti ločene.

24. člen

Izvajalec inkasa je dolžan zaračunavati tudi zakonsko predpisane dajatve.

25. člen

Izvajalec inkasa je dolžan zaračunavati storitve na osnovi urejenih evidenc in mora pred pričetkom obračunavanja skleniti pogodbe skladno s 23. členom tega pravilnika ter urediti nameščanje posod skladno z novo sprejetim standardom, ki ga opredeli v tehničnem pravilniku.

26. člen

Z dnem, ko se začne uporabljati ta tarifni pravilnik, prenehajo veljati Tarifni pravilnik o ravnanju in odlaganju komunalnih odpadkov (Uradni vestnik MO Velenje, št. 6/2003), Tarifni pravilnik o ravnanju in odlaganju komunalnih odpadkov (Uradni list Občine Šoštanj, št. 5/2004) in Tarifni pravilnik o ravnanju in odlaganju komunalnih odpadkov (Uradni vestnik MO Velenje, št. 14/2004).

27. člen

Ta pravilnik začne veljati osmi dan po objavi v uradnih glasilih občin, uporabljati pa se začne od izpolnitve pogojev iz 25. člena tega pravilnika in od veljavne potrditve cen dalje.

Številka: 414-05-0001/2007-230

Datum:

Župan Mestne občine Velenje
Srečko MEH, s.r.

Svet Mestne občine Velenje je na podlagi 3. in 7. člena Zakona o gospodarskih javnih službah (Uradni list RS, št. 32/93, 30/98-ZZLPP0 in 127/06-ZJZP), 149. člena Zakona o varstvu okolja (ZVO-1-UPB1, Uradni list RS, št. 39/06, 28/06-sklep US, 49/06-ZMetD, 66/06-odl. US, 33/07-ZPNačrt, 57/08-ZFO-1A in 70/08), Pravilnika o oskrbi s pitno vodo (Uradni list RS, št. 35/06,41/08, 3. in 17. člena Zakona o prekrških (ZP-1-UPB4, Uradni list RS, št. 3/07, 17/08, 21/08 in 76/08-ZIKS-1C), 5. člena Odloka o lokalnih gospodarskih javnih službah v Mestni občini Velenje (Uradni vestnik Mestne občine Velenje, št. 18/08) ter 24. člena Statuta Mestne občine Velenje (UPB-1, Uradni vestnik MOV, št. 15/06, 26/07 in 18/08) je na 25. seji dne 13. 10. 2009 sprejel

ODLOK

o oskrbi s pitno vodo na območju KS Vinska Gora

I. SPLOŠNE DOLOČBE

1. člen (vsebina)

(1) Ta odlok ureja oskrbo s pitno vodo, način opravljanja obvezne občinske gospodarske javne službe oskrbe s pitno vodo (v nadaljnjem besedilu: javna služba) in lastne oskrbe prebivalcev s pitno vodo, ter pravice in dolžnosti uporabnikov in upravljavcev na območju zasebnih vodovodov KS Vinska Gora, tako, da določa:

- I. Splošne določbe,
- II. Upravljanje vodovodov,
- III. Območje vaških vodovodov
- IV. Vire financiranja,
- V. Načrtovanje vodovoda,
- VI. Oskrbovalne standarde javne službe,
- VII. Tarifne sisteme,
- VIII. Meritve, odčitavanje in obračun,
- IX. Evidence uporabnikov,
- X. Prekinitev dobave pitne vode,
- XI. Nadzor in kazenske določbe,
- XII. Prehodne in končne določbe.

(2) Podrobnejša vsebina o tehnični izvedbi in uporabi objektov in naprav za izvajanje javne službe mora biti opredeljena v Tehničnem pravilniku o izvedbi in uporabi vodovoda, ki ga pripravi upravljavec javnega vodovoda, na območju zasebnega vodovoda, pa ga pripravi upravljavec zasebnega vodovoda.

2. člen (namen)

Namen tega odloka je:

- zagotavljanje varne in zanesljive oskrbe s pitno vodo z učinkovitim izvajanjem javne službe,
- uskladitev s predpisi, ki se nanašajo na oskrbo s pitno vodo in varstvo virov pitne vode,
- zagotavljanje trajnostnega razvoja dejavnosti, virov financiranja in nadzora izvajanja javne službe.

3. člen (pojmi)

Pojmi uporabljeni v tem odloku imajo enak pomen, kot je določeno v Pravilniku o oskrbi s pitno vodo (Uradni list RS, št. 35/06 – v nadaljnjem besedilu: pravilnik).

4. člen (uporaba storitev javne službe)

(1) S storitvami javne službe se zagotavlja oskrba s pitno vodo vseh stavb v katerih bivajo ali se zadržujejo ljudje ali se



pitna voda uporablja za oskrbo živali, ter stavb ali gradbenih inženirskih objektov, v katerih se opravljajo storitve državnih in občinskih javnih služb.

(2) Za storitve javne službe se ne šteje oskrba s pitno vodo nestanovanjskih prostorov v stanovanjskih stavbah in oskrba s pitno vodo nestanovanjskih stavb in gradbenih inženirskih objektov, če:

- iz vode nastaja zaradi njene rabe industrijska odpadna voda v skladu s predpisom, ki ureja emisije snovi in toplote pri odvajanju odpadnih vod v vode in javno kanalizacijo,
- je namen rabe vode proizvodnja pijač,
- se voda rabi za tehnološke namene, pri katerih je voda pretežna sestavina proizvodov,
- se voda rabi za polnjenje bazenskih kopališč ali
- se voda rabi za namakanje ali pranje površin, ki niso javne površine.

(3) Storitve javne službe v sistemu zasebnih vodovodov lahko opravljajo izvajalci storitev javne službe (v nadaljevanju: upravljavci) v obliki in na način, določen s predpisom, ki ureja gospodarske javne službe in pravilnikom, ter tem odlokom.

5. člen

(območja izvajanja oskrbe s pitno vodo)

(1) Mestna občina Velenje mora zagotavljati izvajanje storitev javne službe na vseh njenih poselitvenih območjih, razen na poselitvenih območjih, kjer se oskrbuje iz posameznega vodnega vira manj kot 50 prebivalcev s stalnim prebivališčem ali je letna povprečna zmogljivost oskrbe s pitno vodo manj kot 10 m³ pitne vode na dan.

(2) Lastna oskrba prebivalcev s pitno vodo se lahko izvaja na območju poselitve, kjer se oskrba s pitno vodo ne zagotavlja v okviru storitev javne službe, če je vodovod v zasebni lasti, vodni vir pa oskrbuje poselitveno območje z manj kot 50 prebivalcev s stalnim prebivališčem in z letno povprečno zmogljivostjo oskrbe s pitno vodo, manjšo od 10 m³ pitne vode na dan.

(3) Območja zasebnih vodovodov so poleg tega še vodovodi: RZ Pirešica, vodno dovoljenje št. 35526-1007/2005, veja 1 za objekte Lipje 42, 42A, 42B, 42 D, 56, 56A, 56 B, 57 in 58, Pirešica 1, 2, 3, 4, 5, 6, 6A, 8 A, Vinska gora 34, 34A, 38 B,C in N.H. na katero je po podatku E-hiš vezano 85 prebivalcev, RZ Kovač, vodno dovoljenje št. 35526-1007/2005, veja 2 za objekte Vinska gora 7/a, 7B, 7C, 10 A, 29,29A, 35, 38, 38A, 10 E in 29 A na katero je po podatku E-hiš vezano 37 prebivalcev,

RZ Špec, veja 3 za objekte Vinska gora 10, 10 B,10C, 10D, 25, 26, 28, 22, Vinska gora-Klet na katerega je trenutno po podatku E-hiš vezano 31 prebivalcev,

II. UPRAVLJANJE VODOVODOV

6. člen

(določitev upravljavca vodovoda)

(1) Območja, kjer se opravlja oskrba s pitno vodo s storitvami javne službe, in območja, kjer se opravlja lastna oskrba prebivalcev s pitno vodo, so določena in označena v topografski karti, ki je sestavni del tega odloka kot priloga št. 1.

(2) Zasebni vodovod mora imeti upravljavca, če oskrbuje več kot pet stanovanjskih stavb, v katerih prebivajo prebivalci s stalnim prebivališčem, ali če oskrbuje s pitno vodo stavbo ali več stavb, v katerih se izvaja gostinska, turistična ali živilska dejavnost.

(3) Za upravljavca zasebnega vodovoda občina s podelitvijo

koncesije s koncesijsko pogodbo potrdi pravno ali fizično osebo, s katero so lastniki zasebnega vodovoda sklenili pogodbo o upravljanju zasebnega vodovoda.

(4) Če med osebami, ki jih zasebni vodovod oskrbuje s pitno vodo v okviru lastne oskrbe prebivalcev s pitno vodo ni doseženega soglasja o upravljavcu zasebnega vodovoda, občina za upravljavca zasebnega vodovoda določi izvajalca javne službe, ki oskrbuje sosednja poselitvena območja. Izvajalec javne službe lahko z nujnimi ukrepi in režimom zagotovi izvajanje javne službe tudi v zasebnih vodovodih.

7. člen

(vodno dovoljenje za rabo vode za oskrbo s pitno vodo iz javnega vodovoda)

(1) Za rabo vode iz vodnega vira za oskrbo s pitno vodo iz javnega vodovoda je treba pridobiti vodno dovoljenje v skladu s predpisi, ki urejajo vode (v nadaljnjem besedilu: vodno dovoljenje).

(2) Vodno dovoljenje pridobi občina tudi za vodovod, ki je v lasti oseb, ki niso osebe iz drugega odstavka tega člena, če so cevovodi in oprema vodovoda namenjeni opravljanju storitev javne službe.

8. člen

(vodno dovoljenje za rabo vode za lastno oskrbo s pitno vodo)

(1) Za rabo vode iz vodnega vira, namenjenega lastni oskrbi prebivalcev s pitno vodo iz zasebnega vodovoda, morajo pridobiti vodno dovoljenje lastniki vseh stavb, ki jih zasebni vodovod oskrbuje s pitno vodo.

(2) Če je lastnikov posamezne stanovanjske stavbe, ki jih zasebni vodovod oskrbuje s pitno vodo, več, se vodno dovoljenje glasi na lastnika oziroma lastnike, ki so kot lastniki stanovanjske stavbe navedeni v vlogi za pridobitev vodnega dovoljenja za rabo vode za oskrbo s pitno vodo iz zasebnega vodovoda.

(3) Če se namerava na zasebni vodovod priključiti stavba v lasti osebe, ki ni imetnik vodnega dovoljenja za rabo vode zaradi oskrbe s pitno vodo iz zasebnega vodovoda, mora lastnik oziroma lastniki stavbe pridobiti vodno dovoljenje za rabo vode iz tega zasebnega vodovoda.

(4) Če je stavba, ki se namerava priključiti na zasebni vodovod, šesta stanovanjska stavba ali stavba, v kateri se izvaja gostinska, turistična ali živilska dejavnost, ministrstvo, pristojno za varstvo okolja (v nadaljnjem besedilu: ministrstvo), izda vodno dovoljenje iz prejšnjega odstavka, če je občina določila ali potrdila upravljavca zasebnega vodovoda.

(5) Če se namerava na vodni vir, ki napaja zasebni vodovod, ali neposredno na zasebni vodovod priključiti nestanovanjska stavba ali gradbeni inženirski objekt, za katerega se oskrba s pitno vodo ne šteje za storitev javne službe, mora upravljavec take stavbe ali gradbenega inženirskega objekta pridobiti posebno vodno dovoljenje za rabo vode za namene izvajanja svoje dejavnosti.

(6) Ne glede na določbe prvih petih odstavkov tega člena ministrstvo izda vodno dovoljenje občini, če se mora zaradi novega priklopa stavbe na zasebni vodovod oskrba s pitno vodo izvajati v obliki storitev javne službe, ker je število s pitno vodo oskrbovanih prebivalcev s stalnim prebivališčem preseglo 50 ali ker je letna povprečna zmogljivost oskrbe s pitno vodo presegla 10 m³ pitne vode na dan.

(7) V primeru iz prejšnjega odstavka mora občina za upravljavca vodovoda določiti osebo, ki opravlja na vodovodu storitve javne



službe, objekti in oprema do tedaj zasebnega vodovoda pa pridobijo status objektov in opreme javnega vodovoda.

9. člen
(evidence)

(1) Občina mora voditi evidence o upravljalcih javnih in zasebnih vodovodov, ter o spremembah poročati pristojnemu ministrstvu.

(2) Podatki iz evidence o vodovodih niso javno dostopni, neposreden dostop do evidence je omogočen le ministrstvom, pristojnim za zdravje in za obrambo.

III. OPREMLJENOST NASELIJ Z VODOVODOM

10. člen
(opremljenost naselij)

(1) Poselitveno območje z gostoto prebivalstva s stalnim prebivališčem več kot 5 prebivalcev na ha površine mora biti opremljeno z enim, funkcionalno zaokroženim javnim vodovodom, če je število prebivalcev, ki stalno prebivajo na tem območju, večje od 50, ali če je letna povprečna zmogljivost oskrbe s pitno vodo večja od 10 m³ pitne vode na dan.

(2) Poselitveno območje z gostoto prebivalstva s stalnim prebivališčem manj kot 5 prebivalcev na ha površine mora biti opremljeno z enim ali več vodovodi, ki jih upravljajo:

- izvajalci javne službe, če na oskrbovalnem območju posameznega vodovoda stalno prebiva več kot 50 prebivalcev ali če letna povprečna zmogljivost oskrbe s pitno vodo presega 10 m³ pitne vode na dan, ali
- upravljavci zasebnih vodovodov, namenjenih lastni oskrbi s pitno vodo, če niso izpolnjeni pogoji oskrbe iz prejšnje alineje.

11. člen
(prepoved lastne oskrbe s pitno vodo)

(1) Na oskrbovalnem območju, kjer občina zagotavlja oskrbo s pitno vodo s storitvami javne službe, ni dovoljena oskrba s pitno vodo z lastno oskrbo s pitno vodo.

(2) Vodni vir, ki zagotavlja pitno vodo javnemu vodovodu, se ne sme uporabljati za lastno oskrbo prebivalcev s pitno vodo.

12. člen
(obveznost priključitve na javni vodovod)

(1) Če se v stavbi oziroma gradbenem inženirskem objektu na poselitvenem območju, kjer se zagotavlja oskrba s pitno vodo s storitvami javne službe, rabi pitna voda, mora lastnik stavbe oziroma gradbenega inženirskega objekta zaradi oskrbe s pitno vodo zagotoviti izvedbo priključka stavbe na sekundarni vodovod.

(2) Če se v stavbi oziroma gradbenem inženirskem objektu na poselitvenem območju, kjer se oskrba s pitno vodo ne zagotavlja s storitvami javne službe, rabi pitna voda, lahko lastnik stavbe zagotovi oskrbo s pitno vodo iz zasebnega vodovoda, namenjenega lastni oskrbi s pitno vodo, če je izpolnjen eden od naslednjih pogojev:

- oddaljenost stavbe oziroma gradbenega inženirskega objekta od javnega vodovoda je večja od 200 m ali
- je izvedba priključka stavbe oziroma gradbenega inženirskega objekta na javni vodovod, povezana z nesorazmernimi stroški.

(3) Občina v svojem programu komunalnega opremljanja naselij opredeli poselitvena območja oziroma njihove dele, kjer

se stavbe in gradbeni inženirski objekti ne bodo priključevali na javni vodovod zaradi nesorazmerno visokih stroškov priključitve.

(4) Pristojni organ občinske uprave lahko z odločbo zahteva priključitev na javni vodovod.

IV. VIRI FINANCIRANJA JAVNE SLUŽBE

13. člen
(viri financiranja)

(1) Javna služba se financira iz:

- cene storitev javne službe,
- komunalnega prispevka uporabnikov,
- proračuna Mestne občine Velenje.

(2) Predlog cene oblikuje upravljavec, potrdi pa jih pristojni organ upravljanja družbe upravljavca.

V. NAČRTOVANJE VODOVODA

14. člen
(upravni postopki – javna pooblastila)

(1) Upravljavec javnega vodovoda izdaja potrdila, smernice za načrtovanje predvidene prostorske ureditve (v nadaljnjem besedilu: smernice), mnenja k dopolnjenim predlogom prostorskega akta (v nadaljnjem besedilu: mnenja), projektne pogoje k idejni zasnovi (v nadaljnjem besedilu: pogoje), ter soglasja k projektnim rešitvam (v nadaljnjem besedilu: soglasja), pri čemer mora investitor v vlogi predložiti:

1. za smernice in mnenja:
 - dokumentacijo, ki jo določa Zakon o prostorskem načrtovanju;
2. za pogoje:
 - dokumentacijo, ki jo določa Zakon o graditvi objektov;
3. za soglasja:
 - projekt za pridobitev gradbenega dovoljenja za načrtom vodovodnega priključka v sklopu načrta strojnih inštalacij;
4. za soglasja za priključitev obstoječih stavb oziroma drugih inženirskih objektov:
 - gradbeno dovoljenje ali druga dokazila o legalnosti stavbe ali inženirskega objekta;
 - projekt vodovodnega priključka;
 - projekt interne vodovodne inštalacije ali potrdilo upravljavca o pregledu interne inštalacije;
 - pri notarju overjeno pogodbo o služnosti ali pri notarju overjeno soglasje lastnikov parcel, po katerih bo potekal vodovodni priključek oziroma sodno odločitev, ki nadomesti soglasje;
 - dokazilo o zagotavljanju odvajanja odpadnih voda v skladu s predpisom, ki ureja odvajanje in čiščenje komunalne odpadne in padavinske vode;
5. za soglasja za začasni priključek:
 - situacijo v merilu 1:1000 ali 1:500;
 - opis dejavnosti z navedbo o predvideni porabi vode in času trajanja priključka;
 - projekt vodovodnega priključka;
 - pri notarju overjeno pogodbo o služnosti ali pri notarju overjeno soglasje lastnikov parcel, po katerih bo potekal vodovodni priključek, oziroma sodno odločitev, ki nadomesti soglasje;
 - dokazilo o zagotavljanju odvajanja odpadnih voda v skladu s predpisom, ki ureja odvajanje in čiščenje komunalne odpadne in padavinske vode;



- dokument o lastništvu in dovoljenje za poseg v prostor;
 - 6. za soglasja za ukinitvev priključka:
 - situacijo z vrisano stavbo ali inženirskim objektom in vodovodnim priključkom v merilu 1:1000 ali 1:500;
 - potrdilo pristojnega organa o odstranitvi stavbe ali spremembi namembnosti stavbe;
 - 7. za soglasje k spremembam:
 - projekte in opise, ki se nanašajo na spremembe.
- (2) Za potrdila in strokovne ocene, projektne pogoje in smernice ter tehnične podatke iz katastra, ki jih izda upravljavec na zahtevo investitorja oziroma projektanta iz prvega odstavka tega člena.

15. člen

(gradnja novega vodovoda)

Pri načrtovanju komunalne opremljenosti predvidenega poselitvenega območja je treba zagotoviti, da se nov javni vodovod priključi na obratujoči javni vodovod. V nasprotnem je potrebno upoštevati pogoje racionalne rabe vode, kot to določa pravilnik.

16. člen

(prednostna raba vode iz vodovoda)

- (1) Pri načrtovanju in zagotavljanju odvzema pitne vode iz vodovodov je treba upoštevati, da ima oskrba prebivalstva s pitno vodo prednost pred rabo vode za druge namene.
- (2) Če objekti in naprave javnega vodovoda ne morejo zagotavljati oskrbe s pitno vodo sočasno z zagotavljanjem pogojev hidrantnega omrežja v skladu s predpisom, ki na področju varstva pred požari ureja obratovanje javnih vodovodov in hidrantnih omrežij, je treba za oskrbo hidrantnega omrežja zagotoviti druge vodne vire, pri čemer morajo biti viri za oskrbo hidrantnega omrežja hidravlično ločeni od javnega vodovoda, razen če se s priključkom na javni vodovod izvede samo napajanje požarnega bazena iz javnega vodovoda.

17. člen

(rezervne zmogljivosti in varno obratovanje vodovoda)

- (1) Javne vodovode je treba načrtovati tako, da imajo zagotovljene rezervne zmogljivosti virov pitne vode, s katerimi se povečujeta zanesljivost in varnost obratovanja javnega vodovoda, pri čemer je treba upoštevati razvojne potrebe oskrbovalnega območja, ki ga javni vodovod oskrbuje s pitno vodo.
- (2) Vsak javni vodovod mora imeti rezervni vodni vir, iz katerega se lahko v primeru onesaženja enega vodnega vira pokriva poraba vode v javnem vodovodu vsaj v nujnem obsegu porabe, pri čemer se za nujni obseg porabe pitne vode šteje zagotavljanje pitne vode za pitje in osnovno higieno prebivalstva ter nujne dejavnosti za delo in življenje na oskrbovalnem območju.
- (3) Rezervni vodni vir je lahko drug neodvisen vodni vir, ki napaja isti javni vodovod. Rezervni vodni vir je lahko tudi sosednji javni vodovod, če je izveden ustrezen priključek nanj in predviden režim obratovanja obeh javnih vodovodov v takih primerih.
- (4) Upravljavec javnega vodovoda lahko izjemoma rezervne vodne vire nadomesti z dovažanjem pitne vode za javne vodovode, ki oskrbujejo s pitno vodo manj kot 300 prebivalcev s stalnim prebivališčem, pri čemer mora za vsakega prebivalca zagotoviti najmanj 10 litrov pitne vode na dan.

18. člen

(zmanjševanje vodnih izgub vodovoda)

- (1) Upravljavec javnega vodovoda mora letno spremljati stanje vodnih izgub v vodovodnem omrežju ter pripraviti program ukrepov za zmanjševanje vodnih izgub.
- (2) Za potrebe izdelave programa ukrepov za zmanjševanje vodnih izgub mora upravljavec ugotavljati vodne količine, ki so načrpane, transportirane, porabljene in izgubljene iz javnega vodovoda, in izdelati vodno bilanco. S stalnimi aktivnostmi za zmanjševanje vodnih izgub mora zagotoviti najmanjše vodne izgube, ki ne smejo preseči 25% količin celotne odvzete vode iz vodnega vira.
- (3) Upravljavec javnega vodovoda mora zagotoviti, da se pri načrtovanju rekonstrukcije javnega vodovoda načrtujejo tudi ukrepi za zmanjšanje vodnih izgub vodnih količin, ki nastajajo pri obratovanju javnega vodovoda.
- (4) Če upravljavec javnega vodovoda načrtuje zaradi večje rabe pitne vode gradnjo novih vodnih virov pitne vode ali povečanje zmogljivosti črpanja obratujočih vodnih virov pitne vode, mora skupaj z izvedbo teh ukrepov zagotoviti, da vodne izgube javnega vodovoda ne presegajo v letnem povprečju količin iz (2) odstavka.
- (5) Upravljavec javnega vodovoda mora zagotoviti, da je upoštevanje zahtev iz tega člena razvidno iz poročila o vplivih na okolje, ki je predložen pristojnemu upravnemu organu v postopku presoje vplivov na okolje gradnje novega ali rekonstrukcije obratujočega vodnega vira zaradi povečanja zmogljivosti črpanja.

19. člen

(priključitev stavb na javni vodovod)

- (1) Predvideno poselitveno območje mora biti pred dajanjem v uporabo novih stavb ali gradbenih inženirskih objektov v skladu s predpisi, ki urejajo graditev objektov, opremljeno z javnim vodovodom.
- (2) Na predvidenem poselitvenem območju upravljavec javnega vodovoda ne sme priključiti stavb ali gradbenih inženirskih objektov na javni vodovod, če na območju ni zagotovljenega odvajanja odpadnih voda v skladu s predpisom, ki ureja odvajanje in čiščenje komunalne odpadne in padavinske vode.
- (3) Na obstoječem ali predvidenem poselitvenem območju upravljavec javnega vodovoda ne sme priključiti na javni vodovod nestanovanjskih stavb ali gradbenih inženirskih objektov, če lastnik stavbe oziroma inženirskega objekta ni pridobil vodnega dovoljenja in gre za rabo vode iz javnega vodovoda, za katero je treba pridobiti vodno dovoljenje.

VI. OSKRBOVALNI STANDARDI JAVNE SLUŽBE

20. člen

(obseg storitev javne službe in obveznosti uporabnika)

- (1) V okviru storitev javne službe mora upravljavec javnega vodovoda na celotnem oskrbovalnem območju zagotoviti:
- oskrbo s pitno vodo vsem uporabnikom storitev javne službe pod enakimi pogoji v skladu s predpisi, ki urejajo pitno vodo in storitve javnih služb;
 - pridobivanje podatkov o odvzemu pitne vode iz javnega vodovoda zaradi obračuna storitev javne službe;
 - vzdrževanje objektov in opreme javnega vodovoda;
 - nadzor priključkov stavb na sekundarni vodovod;
 - vzdrževanje delov priključkov stavb na sekundarni vodovod, ki niso daljši od 50 m;
 - vzdrževanje javnega hidrantnega omrežja in hidrantov,



- priključenih nanj, v skladu s predpisom, ki na področju varstva pred požari ureja obratovanje javnih vodovodov in hidrantnih omrežij;
- skladnost in zdravstveno ustreznost pitne vode;
 - izvajanje notranjega nadzora zdravstvene ustreznosti pitne vode v javnem vodovodu, ter zagotavljanje priporočil, ukrepov in obvestil za odpravo neskladnosti hišnega vodovodnega omrežja v skladu z zahtevami iz predpisa, ki ureja pitno vodo;
 - monitoring kemijskega stanja vodnega vira za oskrbo s pitno vodo;
 - monitoring količine iz vodnih virov pitne vode odvzete vode zaradi obratovanja javnega vodovoda v skladu s pogoji iz vodnega dovoljenja za rabo vode iz vodnih virov;
 - označevanje vodovarstvenih območij in izvajanje ukrepov varstva vodnega vira pitne vode v skladu s predpisom, ki ureja vodovarstveni režim na vodovarstvenem območju vodnega vira, iz katerega javni vodovod odvzema pitno vodo;
 - izvajanje in pripravo občinskega programa razvoja vodovodnega sistema;
 - občasno hidravlično modeliranje vodovodnih sistemov;
 - občasno modeliranje kakovosti vode v vodovodnih sistemih;
 - izdelavo programa ukrepov v primeru izrednih dogodkov v skladu s predpisi, ki urejajo varstvo pred naravnimi in drugimi nesrečami;
 - redno preverjanje podatkov o stavbah, ki so priključene na javni vodovod, v katastru stavb z dejanskim stanjem stavb na oskrbovalnem območju;
 - vodenje katastra javnega vodovoda;
 - posredovanje zbirnih podatkov iz katastra javnega vodovoda v zbirni kataster gospodarske javne infrastrukture;
 - vodenje zahtevanih evidenc.
- (2) Upravljavec javnega vodovoda organizira na stroške upravljavcev zasebnih vodovodov, ki so namenjeni lastni oskrbi s pitno vodo, njihovo stalno izobraževanje, pri čemer mora izobraževanje vsebovati tehnične in zdravstvene vidike oskrbe prebivalstva s pitno vodo.
- (3) Obveznosti uporabnika so:
- redno vzdrževanje internega omrežja, vodomernega mesta in internega hidrantnega omrežja;
 - zaščita vodomernega mesta in vodomera pred zmrzovanjem;
 - upravljavcu omogočiti dostop do vodomernega mesta ob vseh vremenskih pogojih;
 - upravljavcu omogočiti pregled ustreznosti priključka stavbe in interne vodovodne inštalacije;
 - upravljavcu omogočiti vzorčenje pitne vode na katerikoli pipi internega vodovodnega omrežja;
 - obveščanje upravljavca o okvarah na javnem vodovodu in priključku stavbe, ter omogočanje izvedbe odprave okvare in obnove;
 - pisno obveščanje upravljavca o spremembi naslova, lastništva in spremembah na stavbi ali inženirskem objektu, ki imajo vpliv na odvzem in obračun vode;
 - urejanje medsebojnih delitev stroškov v večstanovanjskih stavbah;
 - izvrševanje varčevalnih in ostalih ukrepov v primeru višje sile ali upravičene prekinitve dobave pitne vode;
 - priključitev na javno vodovodno omrežje ob upoštevanju pogojev in soglasja upravljavca ter izjave o opravljenem upravljavčevem nadzoru izgradnje vodovodnega priključka in prevzemu v upravljanje.

21. člen

(oskrba s pitno vodo iz zasebnih vodovodov)

- (1) V okviru lastne oskrbe s pitno vodo iz zasebnega vodovoda mora upravljavec zasebnega vodovoda na celotnem oskrbovalnem območju zagotoviti:
- oskrbo s pitno vodo vsem porabnikom pitne vode pod enakimi pogoji v skladu s predpisi, ki urejajo pitno vodo in storitve javnih služb;
 - redno vzdrževanje objektov in opreme zasebnega vodovoda;
 - vzdrževanje zasebnega hidrantnega omrežja in hidrantov, priključenih nanj, v skladu s predpisom, ki na področju varstva pred požari ureja obratovanje javnih vodovodov in hidrantnih omrežij;
 - nadzor priključkov stavb na zasebni vodovod;
 - monitoring količine iz vodnih virov pitne vode odvzete vode zaradi obratovanja zasebnega vodovoda v skladu s pogoji iz vodnega dovoljenja za rabo vode iz vodnih virov;
 - obvezno udeležbo pri izobraževanju upravljavcev zasebnih vodovodov, ki ga organizira upravljavec javnega vodovoda;
 - meritve količin dobavljene vode in obračun storitev;
 - vodenje evidenc iz 26. člena pravilnika.
- (2) Upravljavec zasebnega vodovoda ne more izdajati projektnih pogojev in soglasij k projektnim rešitvam ter smernic in mnenj v skladu s predpisi, ki urejajo graditev objektov in urejanje prostora.

22. člen

(storitve v zvezi s priključki stavb na sekundarni vodovod)

- (1) Na javni vodovod se mora priključiti vsako odjemno mesto posebej.
- (2) Priključek stavbe na sekundarni vodovod je del javnega vodovoda, ki se nahaja med sekundarnim vodovodom in napravo za merjenje porabljene pitne vode pri porabniku pitne vode.
- (3) Če je treba priključiti na javni vodovod več odjemnih mest tako, da se priključek stavbe na obratujoči sekundarni vodovod izvede s skupnim cevovodom, se šteje za del javnega vodovoda cevovod, ki povezuje obratujoči sekundarni vodovod in razcep cevovoda za priključitev zadnjih dveh odjemnih mest.
- (4) Načrtovanje, gradnjo in vzdrževanje cevovodov in druge opreme priključka stavbe na javni vodovod mora zagotoviti lastnik stavbe. Priključek stavbe na javni vodovod je v lasti lastnika stavbe.
- (5) Upravljavec javnega vodovoda mora vzdrževati priključek stavbe na sekundarni vodovod, lastnik ali najemnik stavbe pa mora preverjanje izvedbe in delovanje cevovoda in opreme priključka stavbe na sekundarni vodovod ter njegovo investicijsko in tekoče vzdrževanje dopustiti in storjene storitve javne službe plačati v skladu s tarifo za storitve vzdrževanja priključkov stavbe na sekundarni vodovod.
- (6) Upravljavec javnega vodovoda mora voditi evidence o stavbah in opremi priključkov stavb na sekundarni vodovod in trasah teh priključkov.

23. člen

(kataster javnega vodovoda)

- (1) Vodenje katastra javnega vodovoda zagotavlja občina v okviru javne službe. Stroški se krijejo iz proračunskih sredstev mestne občine Velenje.
- (2) V katastru javnega vodovoda se vodijo podatki o objektih in opremi sekundarnega, primarnega in transportnega vodovoda in hidrantnih omrežjih in hidrantih, če so oskrbovani



iz vodovodov.

(3) Objekti in naprave javnega vodovoda, ki se evidentirajo v katastru javnega vodovoda, so vodovodna cev, vodohran, črpališče, razbremenilnik, jašek, območje objekta vodovoda, naprave za obdelavo pitne vode, zajetje, objekt za bogatenje ali aktivno zaščito vodonosnika in druga oprema in objekti.

(4) Lokacija objektov in opreme se vodi v skladu s predpisom, ki ureja vodenje zbirnega katastra gospodarske javne infrastrukture.

24. člen

(uporaba javnih hidrantov)

(1) Hidranti na javnem omrežju so objekti in naprave kolektivne rabe, namenjeni zagotavljanju požarne varnosti, zato morajo biti vedno dostopni in v brezhibnem stanju. Stroške vzdrževanja, obratovanja hidrantnega omrežja in porabljene pitne vode upravljavcu javnega vodovoda zagotavlja Mestna občina Velenje iz proračunskih sredstev.

(2) Hidranti se smejo uporabljati za gašenje požarov in za druge intervencije ob naravnih in drugih nesrečah brez poprejšnjega soglasja upravljavca. V tem primeru mora uporabnik naknadno obvestiti upravljavca vodovoda o uporabi, trajanju in količini odvzete vode.

(3) Gasilska društva so dolžna izvajati stalen nadzor nad uporabo hidrantov in upravljavcu sprotno sporočiti vsak odvzem in količino odvzete vode ter sporočiti morebitne tehnične pomanjkljivosti in nepravilnosti pri uporabi hidrantov. Podatke o hidrantih vodi upravljavec v registru hidrantov. Povzročitelj odgovarja za škodo, ki je nastala na hidrantu po njegovi krivdi.

(4) V primeru suše se smejo za odvzem vode izjemoma uporabljati tudi hidranti. Gasilska društva in enote za zaščito in reševanje morajo pri odvzemu vode iz hidrantov uporabljati predpisano tehnično opremo in izpolnjevati pogoje za odvzem zdravstveno ustrezne vode in upravljavcu javiti mesto in količino odvzema. Mesto pogoje odvzema in način plačila odvzete vode jim predpiše upravljavec v posebnem soglasju.

25. člen

(varovanje obstoječe infrastrukture)

(1) Vsakdo, ki na območju javnega in zasebnega vodovoda, oziroma vodovodnega priključka izvaja dela, ki lahko škodno vplivajo na vodovodne objekte in naprave, je dolžan pred začetkom del pri upravljavcu naročiti podatke o poteku vodovoda s pogoji za izvedbo del.

(2) V primeru nastalih poškodb je povzročitelj škode dolžan nemudoma obvestiti upravljavca o kraju, času in vrsti poškodbe, ter upravljavcu naročiti popravilo in poravnati stroške popravila nastale poškodbe in stroške odtečene vode.

VII. TARIFNI SISTEMI

26. člen

(elementi tarifnega sistema)

(1) Uporabniki, ki uporabljajo storitve javne službe, so razdeljeni v naslednji skupini:

- I. Skupina – gospodinjstva
- II. Skupina – ostali uporabniki.

(2) Uporabniki iz drugega odstavka 4. člena tega odloka se v primeru oskrbe s pitno vodo uvrstijo v II. Skupino uporabnikov prvega odstavka tega člena.

(3) Uporabnik je fizična ali pravna oseba, ki je lastnik ali solastnik stavbe, oziroma inženirskega objekta ali dela stavbe

ali inženirskega objekta ali zemljišča na območju Mestne občine Velenje, priključenega na javno vodovodno omrežje oziroma koristnik storitve javne službe oskrbe s pitno vodo. Solastniki sporazumno določijo plačnika storitev, v nasprotnem plačnika določi upravljavec.

(4) V primeru, da uporabnik stavbo, oziroma inženirski objekt ali del stavbe ali inženirskega objekta ali zemljišča preda v najem, ob tem pa želi, da najemnik plačuje storitve javne službe, je najemodajalec dolžan z upravljavcem skleniti sporazum o načinu plačevanja stroškov javne storitve in poroštivih.

(5) S tarifnim sistemom se določajo elementi obračuna in osnovne tarifne postavke za obračun oskrbe s pitno vodo. To so:

- vzdrževanje priključka stavbe (v EUR/mesec za presek priključne cevi v mm);
- poraba količine vode na mesec (v EUR/m³);
- števnina (v EUR/mesec za presek priključne cevi v mm).

27. člen

(vzdrževanje priključka stavbe in vodomera)

(1) Vzdrževanje priključka stavbe je plačilo storitve upravljavca, ki jo mesečno plačujejo uporabniki, uporablja pa se za preverjanje izgradnje in delovanja cevovoda in opreme priključka stavbe na sekundarni vodovod, vodenje predpisanih evidenc o opremi priključkov stavb, trasah teh priključkov ter njihovo investicijsko in tekoče vzdrževanje.

(2) Števnina je plačilo storitve, ki jo mesečno plačujejo uporabniki, uporablja pa se za vzdrževanje, overjanje in zamenjavo vodomerov.

(3) Mesečni znesek za vzdrževanje priključka stavbe se izračuna kot zmnožek nazivnega premera priključne cevi v mm, faktorja dolžine (do 50 metrov dolžine priključka je faktor 1) in konstante (K1), ki predstavlja stroške povezane s preverjanjem izvedbe in delovanja cevovoda in opreme priključka stavbe na sekundarni vodovod ter njegovim vzdrževanjem.

(4) Mesečni znesek za števnino se izračuna kot zmnožek nazivnega premera vgrajenega vodomera in konstante (K2), ki predstavlja stroške za vzdrževanje, zamenjavo in overjanje vodomerov.

28. člen

(poraba vode)

Poraba vode (m³) je na vodomeru registrirana porabljena količina pitne vode v obračunskem obdobju. Obračun za porabljeno količino vode se izvede na osnovi odčitane razlike stanja vodomera na začetku in ob koncu obračunskega obdobja. Sredstva zbrana z obračunom porabljene količine vode se uporabljajo za pokrivanje stroškov tekočega in investicijskega vzdrževanja objektov in naprav javnega vodovodnega omrežja.

VIII. MERITVE, ODČITAVANJE IN OBRAČUN

29. člen

(uporaba vodomerov)

(1) Glavni obračunski vodomer je sestavni del vodovodnega priključka in je namenjen merjenju porabe pitne vode. Vgrajen mora biti v jaških izven stavbe ali inženirskega objekta, pri daljših priključkih čim bližje javnemu vodovodu, pri čemer razdalja med glavnim obračunskim vodomerom in mestom priključitve na javni vodovod ne sme preseči 50 m. Velikost in mesto vgraditve glavnega obračunskega vodomera sta razvidna iz dokumentacije za izdajo soglasja za priključitev na vodovodno omrežje.



(2) V večstanovanjskih, poslovnih in proizvodnih objektih so v interni instalaciji lahko nameščeni tudi interni vodomeri, ki uporabniku, upravitelju oziroma upravljavcu služijo za merjenje porabe vode po posameznih enotah in za nadzor skupne porabe. Če meritve po internih vodomerih služijo razdeljevanju stroškov storitev, morajo biti interni vodomeri redno overjeni, kot je določeno za glavne obračunske vodomere. Prostor, v katerem so vgrajeni interni vodomeri, mora biti del skupnih površin večstanovanjske stavbe in vedno dostopen uporabnikom in pooblaščenim delavcem upravljavca vodovoda.

(3) Vsak vodomer mora biti pregledan in overjen po predpisih za standardizacijo in meroslovje. Vodomere namešča, zamenjuje, vzdržuje in odčitava izključno upravljavec, ki skrbi tudi za pravočasno overjanje vodomerov.

(4) Uporabnik je dolžan nadzirati vodomerna mesta ter skrbeti za zaščito vodomerov pred poškodbami in zmrzaljo. Uporabnik ne sme izvajati nikakršnih aktivnosti, ki bi kakorkoli vplivale na pravilnost delovanja vodomera.

(5) Uporabnik lahko od upravljavca zahteva nadzor točnosti vodomera. Če vodomer deluje v mejah predpisane točnosti, nosi stroške kontrole uporabnik, v nasprotnem primeru pa upravljavec.

30. člen

(določanje količin porabljene vode)

(1) Količina porabljene vode iz javnega vodovodnega omrežja se meri v m³ po stanju odčitane na vodomeru. Stanje na vodomeru se odčitava praviloma na vsakih šest mesecev za gospodinjstva, za večje odjemalce (industrijo in večstanovanjske stavbe) pa vsak mesec. Znotraj obračunskega obdobja uporabnik mesečno plačuje akontacije za predvideno porabo vode, ki je enaka povprečni porabi vode posameznega uporabnika v pretekli poletni ali zimski sezoni. Za poletno sezono štejejo meseci od aprila do vključno septembra. Upravljalavec lahko določi tudi drugače.

(2) Višino akontacije praviloma določi upravljavec, uporabnik pa ima pravico zahtevati spremembo višine akontacije.

(3) V primeru, da upravljavec ali uporabnik ugotovi, da je vodomer v okvari in ni mogoče odčitati dejanske porabe vode, se za čas od zadnjega odčitka do ugotovitve okvare vodomera poraba pitne vode obračuna v višini uporabnikove povprečne porabe v preteklem letu.

(4) Količina porabljene vode pri nedovoljenem odvzemu brez vodomera, se določi na osnovi predpisane količine iz uredbe o okoljskih dajatvah. Pri nedovoljenem odvzemu vode se uporabniku obračuna porabljena voda za celotno obdobje obstoja nedovoljenega priključka oziroma najmanj za obdobje enega leta.

(5) Uporabnik brez predhodnega dogovora z upravljavcem ne sme odzematati pitne vode iz javnega hidranta. Za posamezen nedovoljen odvzem vode iz javnega hidranta se kršitelju zaračuna porabljena voda v višini predpisane količine za zagotavljanje požarne varnosti, ki znaša 72 m³.

31. člen

(cena storitev)

Cena m³ porabljene vode ter vzdrževanja priključka stavbe na javni vodovod se določi po predpisih o oblikovanju cen komunalnih storitev.

IX. EVIDENCE UPORABNIKOV

32. člen

(evidenca uporabnikov)

(1) Za potrebe poslovanja upravljavec vodi in vzdržuje evidenco uporabnikov.

(2) Osnovna evidenca uporabnikov za fizične osebe vsebuje naslednje podatke:

- šifro uporabnika;
- ime, priimek in naslov stalnega ali začasnega prebivališča nosilca gospodinjstva (ulica, kraj, hišna številka, število oseb v gospodinjstvu);
- znesek poravnanih in neporavnanih obveznosti;
- datum vnosa podatkov.

(4) Evidenca uporabnikov za pravne osebe in samostojne podjetnike vsebuje naslednje podatke:

- šifro uporabnika in plačnika;
- naziv firme oziroma samostojnega podjetnika;
- naslov;
- transakcijski račun;
- davčno številko;
- znesek poravnanih in neporavnanih obveznosti;
- datum vnosa podatkov.

(5) Poleg navedenih podatkov vsebujeta evidenci tudi naslednje podatke:

- podatke o merilnih napravah in priključnem cevovodu;
- I astništvo nepremičnine.

33. člen

(dodatne evidence v večstanovanjskih stavbah)

(1) Uporabniki ter upravniki večstanovanjskih stavb morajo upravljavca pravočasno pisno obveščati o:

- statusnih in lastninskih spremembah, ki vplivajo na razmerje med dobaviteljem in odjemalcem;
- vseh spremembah naslova za dostavo računov in drugih podatkih ter skrbeti, da tudi njihov pravni naslednik vstopi v obstoječe razmerje.

(2) Pisno obvestilo iz predhodnega odstavka velja od prvega naslednjega obračunskega obdobja in obsega:

- ime, priimek in novi naslov dotedanjega in novega odjemalca;
- listino o prenosu lastninske pravice;
- številko in naslov odjemnega mesta;
- podpisano izjavo novega uporabnika na obrazcu upravljavca, da vstopa v že sklenjeno pogodbeno razmerje.

(3) Do prejema popolnega obvestila je za vse obveznosti zavezan dotedanji uporabnik.

34. člen

(pridobivanje evidenc)

Upravljalavec pridobiva evidence od uporabnikov, upravnikov, organov lokalne skupnosti, državnih organov in služb, nastalih na podlagi Zakona o lokalni samoupravi in Zakona o javnih gospodarskih službah.

35. člen

(plačilo, ugovor na račun in opominjanje)

Uporabnik mora plačati zaračunano storitev najpozneje v osmih (8) dneh od datuma izstavitve računa, razen če zakon ne določa drugače. Po izteku roka plačila, določenega v opominu, lahko upravljavec kot skrajni ukrep na stroške uporabnika prekine dobavo vode, ter začne postopek izterjave po sodni poti. Zakonske zamudne obresti od zapadlosti računa do dneva plačila ter stroške opominjanja, se uporabniku obračunajo pri naslednjem obračunu. Reklamacija uporabnika na prejeti



račun mora biti pisna, podana v roku osmih (8) dni od datuma izstavitve računa.

36. člen
(izstavitev računa)

(1) Če je v stavbi več uporabnikov ali je preko enega vodomera priključenih več stavb in je nameščen samo en glavni obračunski vodomer, se račun lahko izstavi:

- upravniku večstanovanjske stavbe ali upravljavcu; v tem primeru upravnik oziroma upravljavec razdeli stroške na posamezne uporabnike znotraj stavbe in v celoti poravna račun upravljavcu;
- vsakemu uporabniku posebej, če vsi uporabniki v stavbi ali upravnik ali upravljavec v njihovem imenu sklene pisni dogovor z upravljavcem glede načina obračuna, ključa delitve, ki mora biti za vse uporabnike enoten in plačila nastalih stroškov takšne delitve.

(2) V primeru, da se za ključ delitve porabljene pitne vode po glavnem obračunskem vodomeru uporabljajo interni vodomeri, se razlika porabe med glavnim obračunskim vodomerom in vsoto porabe internih vodomerov obračuna vsem uporabnikom sorazmerno z njihovo interno porabo pitne vode.

X. PREKINITEV DOBAVE VODE

37. člen
(prekinitev dobave uporabniku po uradni dolžnosti in na zahtevo uporabnika)

(1) Upravljavec mora uporabniku prekiniti dobavo pitne vode v naslednjih primerih:

- če je bil priključek na javno vodovodno omrežje izdelan brez soglasja oziroma v nasprotju s soglasjem upravljavca ali brez nadzora ter prevzema s strani upravljavca;
- če interna hišna instalacija uporabnika ni tehnično ustrezna in je zaradi te instalacije ogrožena kakovost pitne vode v omrežju javnega vodovoda;
- če uporabnik brez soglasja upravljavca dovoli priključitev drugega uporabnika na svoje interno omrežje;
- če notranje instalacije in naprave uporabnika ovirajo redno dobavo vode drugim uporabnikom in uporabnik oviranja noče odstraniti;
- če uporabnik brez privolitve upravljavca odstrani pečatno plombo (na vodomeru, hidrantu itd.) ali kako drugače spremeni način izvedbe priključka;
- če uporabnik brez soglasja upravljavca opravlja posege v naprave in objekte, ki jih ima v upravljanju upravljavec;
- če uporabniki v več stanovanjski stavbi ne uredijo medsebojnih razmerij in zaradi tega ne plačujejo porabljene vode;
- če uporabniku preneha veljavnost začasnega priključka.

(2) Dobava vode se prekine do odprave vzroka prekinitve. Za vnovično vzpostavitev dobave vode mora uporabnik plačati vse nastale stroške odklopa, priklopa ali poskusa odklopa po ceniku upravljavca.

(3) Če uporabnik želi, da se mu začasno prekine dobava vode, je upravljavec po prejemu pisnega zahtevka uporabnika to tudi dolžan storiti. Stroške prekinitve dobave in vnovične priključitve pitne vode plača uporabnik po ceniku upravljavca.

38. člen
(prekinitev dobave uporabnikom za krajši čas)

(1) Upravljavec ima pravico prekiniti dobavo vode za krajši čas zaradi načrtovanih vzdrževalnih ali investicijskih del na

omrežju, odprave okvar ali zaradi višje sile. Za načrtovana vzdrževalna in investicijska dela mora preko lokalnih sredstev javnega obveščanja obvestiti uporabnike o prekinitvi vode vsaj 3 dni pred prekinitvijo dobave vode, oziroma takoj v primeru prekinitve vode zaradi višje sile.

(2) V izrednih primerih in na podlagi strokovnega mnenja pristojnih institucij je upravljavec dolžan obveščati uporabnike o izvajanju posebnih ukrepov glede uporabe vode.

39. člen
(ukrepi ob pomanjkanju vode)

V primeru pomanjkanja pitne vode v omrežju, župan Mestne občine Velenje na predlog upravljavca izda sklep o varčevanju s pitno vodo, v katerem določi stopnjo varčevanja in posameznim skupinam omeji uporabo vode.

XI. NADZOR IN KAZENSKÉ DOLOČBE

40. člen
(inšpekcijski organ)

Nadzor nad izvajanjem določb tega odloka bo opravljal pristojni organ občinske uprave.

Za vodenje postopka in izdajo plačilnih nalogov v prekrških zoper določbe tega odloka so pristojne pooblaščené uradne osebe, ki imajo najmanj peto stopnjo izobrazbe in opravljen preizkus znanja po Zakonu o prekrških, za vodenje postopka in izdajo odločb o prekršku zoper določbe tega odloka pa so pristojne pooblaščené uradne osebe, ki imajo najmanj sedmo stopnjo izobrazbe in opravljen preizkus znanja po Zakonu o prekrških.

41. člen
(globe)

(1) Z globo 1400 evrov se kaznuje za prekršek pravna oseba

- upravljalec javnega vodovoda, če:
 - ravna v nasprotju s 14. členom;
 - ravna v nasprotju z 18. členom;
 - ravna v nasprotju z 19. členom;
 - ravna v nasprotju z 22. členom;
 - ravna v nasprotju s prvim odstavkom 20. člena;
 - ravna v nasprotju s 37. členom;
 - ravna v nasprotju z 38. členom.

(2) Z globo 400 evrov se kaznuje za prekršek iz prvega odstavka tega člena odgovorna oseba pravne osebe.

(3) Z globo 1400 evrov se kaznuje za prekršek upravljalec zasebnega vodovoda, če:

- ravna v nasprotju z drugim odstavkom 5. člena;
- ravna v nasprotju s petim odstavkom 6. člena;
- ravna v nasprotju z 8. členom;
- ravna v nasprotju z 21. členom;
- ravna v nasprotju z 38. členom.

(4) Z globo 400 evrov se kaznuje za prekršek iz tretjega odstavka tega člena odgovorna oseba pravne osebe.

(5) Z globo 1400 evrov se kaznuje za prekršek uporabnik – pravna oseba, samostojni podjetnik posameznik in posameznik, ki samostojno opravlja dejavnost, če:

- ravna v nasprotju z 8. členom;
- ravna v nasprotju z 11. členom;
- ravna v nasprotju z 12. členom;
- ravna v nasprotju s tretjim odstavkom 20. člena;
- ravna v nasprotju z 22. členom;
- ravna v nasprotju s 24. členom;
- ravna v nasprotju s 25. členom;
- ravna v nasprotju z 29. členom;



– ravna v nasprotju s 33. členom.

(6) Z globo 400 evrov se kaznuje za prekršek iz petega odstavka tega člena odgovorna oseba pravne osebe.

(7) Z globo 1400 evrov se kaznuje za prekršek izvajalec del – pravna oseba, samostojni podjetnik posameznik in posameznik, ki samostojno opravlja dejavnost, če ravna v nasprotju s 25. členom.

(8) Z globo 400 evrov se kaznuje za prekršek iz sedmega odstavka tega člena odgovorna oseba pravne osebe.

(9) Z globo 400 evrov se kaznuje za prekršek posameznik – uporabnik, če:

- ravna v nasprotju z 8. členom;
- ravna v nasprotju z 11. členom;
- ravna v nasprotju z 12. členom;
- ravna v nasprotju s tretjim odstavkom 20. člena;
- ravna v nasprotju z 22. členom;
- ravna v nasprotju s 24. členom;
- ravna v nasprotju s 25. členom;
- ravna v nasprotju z 29. členom;
- ravna v nasprotju s 33. členom.

– ravna v nasprotju s četrtem odstavkom 42. člena

(10) Z globo 1400 evrov se kaznuje za prekršek upravnik večstanovanjske stavbe – pravna oseba, samostojni podjetnik posameznik in posameznik, ki samostojno opravlja dejavnost, če:

- ravna v nasprotju s 33. členom;
- ravna v nasprotju s prvim odstavkom 36. člena.

XII. PREHODNE IN KONČNE DOLOČBE

42. člen (prehodni roki)

(1) Izvajanje storitev javne službe in službe upravljanja zasebnih vodovodov v KS Vinska gora je potrebno zagotoviti do 31. decembra 2009.

(2) Upravljalca javnega ali zasebnega vodovoda mora Mestna občina Velenje določiti v roku 6 mesecev po uveljavitvi tega odloka.

(3) Če obstoječa poselitvena območja, kjer mora občina zagotavljati opravljanje storitev javne službe, niso opremljena ali niso v celoti opremljena z javnim vodovodom, je oskrba s pitno vodo iz zasebnih vodovodov dovoljena, dokler občina ne vzpostavi pogojev za priključitev stavb na sekundarni vodovod, vendar najpozneje do 31.12.2009. Zaradi sanitarnih zahtev lahko upravljavec uveljavi začasne rešitve.

(4) Obratujejoče zasebne vodovodne sisteme na območju KS Vinska Gora, ki oskrbujejo več kot 50 prebivalcev s stalnim prebivališčem in z letno povprečno zmogljivostjo oskrbe s pitno vodo, večjo od 10 m³ pitne vode na dan, morajo lastniki zasebnega vodovodnega sistema, oziroma imetniki vodnega dovoljenja za lastno oskrbo s pitno vode preko Mestne občine Velenje prenesti v upravljanje izvajalcu javne službe najkasneje do 31. 12. 2009.

(5) Upravljavca javnega vodovoda mora pričeti z vzdrževanjem priključkov obstoječih stavb takoj po uveljavitvi tarife iz tretjega odstavka 26. člena, oziroma najpozneje v roku treh let po uveljavitvi tega odloka.

(6) Vodenje katastra javnega vodovoda mora Mestna občina Velenje zagotoviti v okviru javne službe ob uveljavitvi tega odloka.

(7) Do uveljavitve predpisa, ki na področju varstva pred požari ureja obratovanje javnih vodovodov in hidrantnih omrežij mora Mestna občina Velenje zagotavljati sredstva za vzdrževanje in

obratovanje hidrantnega omrežja iz proračuna Mestne občine Velenje.

(8) Tehnični pravilnik iz 1. člena tega odloka sprejme direktor upravljavca v roku šest (6) mesecev od uveljavitve tega odloka.

43. člen

(prenehanje veljavnosti)

Z dnem uveljavitve tega odloka preneha za to območje veljati Odlok o pitni vodi (Uradni vestnik MOV, št. 6/2001).

44. člen

(prehodni izvajalec javne službe)

Do imenovanja upravljavca iz 6. člena tega odloka opravlja javno službo po tem odloku Komunalno podjetje Velenje d.o.o.

45. člen

(veljavnost odloka)

Ta odlok začne veljati petnajsti dan po objavi v Uradnem vestniku Mestne občine Velenje.

Številka: 352-05-0009/2008-670

Datum: 15. 10. 2009

Župan Mestne občine Velenje
Srečko MEH, s.r.

Na podlagi 74. člena Zakona o prostorskem načrtovanju (Ur.l.RS 33/07 in 70/08 - ZVO - 1 B), 29. člena Zakona o lokalni samoupravi - ZLS - UPB2, Uradni list RS, št. 94/2007, 27/08 -odl.US, 76/08), Statut Mestne občine Velenje (UPB - 1, Uradni vestnik Mestne občine Velenje št. 15/06, 26/07 in 18/08), 24. člen Odloka o odvajanju in čiščenju komunalne odpadne ter padavinske vode na območju Mestne občine Velenje (Uradni vestnik Mestne občine Velenje št. 08/09), 17.člena Uredbe o vsebini programa opremljanja stavbnih zemljišč (Uradni list RS, št. 80/07), Pravilnika o merilih za odmero komunalnega prispevka (Uradni list RS, št. 95/07), ter 24. člena Statuta Mestne občine Velenje (UPB 1, Uradni vestnik Mestne občine Velenje, št. 15/2006, 26/07 in 18/08) na 25. seji dne 13. 10. 2009 sprejel

ODLOK

o programu opremljanja in merilih za odmero komunalnega prispevka za gradnjo kanalizacije dela območja Bevč in Črnove v Velenju

I. SPLOŠNE DOLOČBE

1. člen

(predmet odloka)

S tem odlokom se sprejme program opremljanja stavbnih zemljišč za gradnjo kanalizacije za odvajanje komunalne odpadne vode za del območja Bevče in Črnove, (v nadaljevanju: program opremljanja), ki ga je izdelalo Komunalno podjetje Velenje d.o.o. junija 2009.

2. člen

(vsebina programa opremljanja)

S programom opremljanja se uskladi gradnja objektov in omrežij gospodarske javne infrastrukture, določijo roki gradnje gospodarske javne infrastrukture, ki jo predstavlja kanalizacija za odvajanje komunalne odpadne vode, s pogoji priključevanja



nanjo ter določijo tehnični pogoji in finančna konstrukcija opremljanja.

Program opremljanja vsebuje:

- splošni del programa opremljanja
- prikaz obstoječe in predvidene infrastrukture
- prikaz investicije v gradnjo nove komunalne infrastrukture
- prikaz obračunskih stroškov za obstoječo komunalno infrastrukturo
- terminski plan izgradnje
- podlage za odmero komunalnega prispevka
- grafične priloge

3. člen

(razlogi za sprejem programa opremljanja)

Program opremljanja je:

- podlaga za opremljanje zemljišč s predvideno kanalizacijo za odvajanje komunalne odpadne vode
- podlaga za odmero komunalnega prispevka

4. člen

(podatki o območju opremljanja)

Program opremljanja zemljišč za gradnjo iz 1. člena tega odloka temelji na:

- »Kanalizacijsko omrežje naselja Bevče, faza II«. PGD, PZI, številka projekta 104-II/02. Hidrosvet, d.o.o., Lava 11, 3000 Celje. Julij 2004.
- »Kanalizacijsko omrežje naselja Bevče, faza V-sever«. PGD, PZI, številka projekta 104-V./S/02. Hidrosvet, d.o.o., Lava 11, 3000 Celje. Maj 2005.

Predmet obdelave tega programa opremljanja je območje, ki se bo opremilo s kanalizacijo za odvod odpadne komunalne vode dela naselja Bevče in Črnova.

Območje opremljanja zajema spodnji del Bevč, del Črnove severno od magistralne ceste in zahodni del Lipja.

Predmet projekta je so kanali 5.0, 6.0, 5.2, 5.3, 5.4, 6.1, 6.1.1, 6.1.2, 6.3, 6.4, 6.4.1, 6.4.2 in 6.5 v skupni dolžini 2.024 m.

V primeru, da se objekt, ki se priključuje na kanalizacijo, nahaja izven obračunskega območja te komunalne opreme, se obračunsko območje razširi .

Obstoječe odvajanje komunalne odpadne vode ni urejeno, zato se pristopa k gradnji kanalizacije.

II. PRIKAZ OBSTOJEČE IN PREDVIDENE KOMUNALNE INFRASTRUKTURE

5. člen

(obstoječa komunalna infrastruktura za odvod odpadne vode)

Obravnavano območje je komunalno delno že opremljeno s cestno, vodovodno in električno infrastrukturo.

6. člen

(predvidena komunalna oprema)

Predvidena je gradnja kanalizacije za odvajanje komunalne odpadne vode s priključitvijo na obstoječo javno kanalizacijsko omrežje. Situacija kanalizacijskega omrežja je priloga št. 3.

III. INVESTICIJE V GRADNJO KOMUNALNE INFRASTRUKTURE

7. člen

(obračunsko območje investicije)

Obračunsko območje investicije v komunalno opremo obsega celotno območje opremljanja iz 4. člena tega odloka (Priloga 2)

Obračunsko območje za obstoječo infrastrukturo je območje investicije, na katerem se zagotavlja priključevanje na načrtovano komunalno infrastrukturo, oziroma je to območje njene uporabe. Celotno območje kanalizacije dela naselja Bevč in Črnove se nahaja v enem obračunskem območju za infrastrukturne objekte : kanalizacija (KA_1) ter zajema le eno geografsko in funkcionalno zaokroženo območje, kar izhaja iz krovnega dokumenta : Odlok o programu opremljanja za obstoječo komunalno opremo in merilih za odmero komunalnega prispevka za območje mestne občine Velenje(Uradni vestnik Mestne občine Velenje št. 13/2007).

Skupna površina območja opremljanja s kanalizacijo za odvajanje komunalne odpadne vode zajema 88.500 m² veliko zemljišče. Površina, namenjena gradnji objektov je 53.100 m². Neto tlorisna površina stavb znaša 20.117 m².

8. člen

(skupni stroški investicije)

Skupni stroški investicije (Sij)

Skupni stroški obsegajo vse stroške, ki so povezani s projektiranjem in gradnjo posamezne vrste komunalne opreme na obračunskem območju.

Skupni stroški vrednosti investicije kanalizacijskega omrežja v obravnavanem območju (del Bevč, Črnove in Lipja – Priloga 1), ki se upoštevajo v programu opremljanja, so prikazani v spodnji tabeli.



Tabela 1: Skupni stroški investicije (kanalizacijsko omrežje)

		Vrednost v € brez DDV	Vrednost v € z DDV
1.	Projektna dokumentacija PGD, PZI	25.000	30.000
2.	Gradbena dela	475.568	570.682
	Il. faza		
	Kanal 5.0	48.578	58.294
	Kanal 5.2	16.093	19.313
	Kanal 5.3	33.391	40.069
	Kanal 5.4	25.141	30.169
	V. faza		
	Kanal 6.0	122.172	146.606
	Kanal 6.1	27.768	33.322
	Kanal 6.1.1	29.287	35.144
	Kanal 6.1.2	26.100	31.320
	Kanal 6.3	8.771	10.525
	Kanal 6.4	108.495	130.194
	Kanal 6.4.1	9.444	11.333
	Kanal 6.4.2	7.772	9.326
	Kanal 6.5	12.556	15.067
3.	Projekt izvedenih del (PID)	16.500	19.800
	Il. faza	7.400	8.880
	V. faza	9.100	10.920
4.	Vnos geodetskih posnetkov kanalov v kataster	1.248	1.498
	Il. faza	558	670
	V. faza	690	828
5.	Nadzor, inženiring, oddaja del	17.000	20.400
SKUPAJ		563.616	676.340

9. člen

(financiranje predvidene investicije)

Finančna sredstva za izgradnjo komunalne infrastrukture so zagotovljena iz okoljske dajatev za leto 2008 in 2009 v višini 400.000 €, sredstev kohezije v višini 149.175 €, drugi viri v višini 30.000,00 € in komunalnega prispevka, ki ga bodo plačali zavezanci na območju opremljanja.

Investitor zagotavlja finančna sredstva v skladu s terminskim planom izgradnje infrastrukture.

10. člen

(Obračunski stroški predvidene komunalne infrastrukture)

Obračunski stroški predvidene komunalne infrastrukture (OSij)

Obračunski stroški so tisti del skupnih stroškov komunalne opreme, ki se financirajo iz sredstev, zbranih s plačili komunalnih prispevkov in bremenijo določljive zavezance. Za določeno obračunsko območje se obračunski stroški izračunajo tako, da se skupne stroške komunalne opreme zmanjša za ostale vire financiranja.

Obračunski stroški opremljanja obračunskega območja s komunalno opremo kanalizacijsko omrežje znašajo 97.165,65 €.

11. člen

(terminski plan)

Izgradnja kanalizacije na območju dela Bevč in Črnove bo potekala v dveh fazah.

I. FAZA:

- razpis

- gradnja kanalov 6.4, 6.4.1, 6.4.2,

oktober 2009



del kanala 6.0, kanali 6.1, 6.1.1 in 6.1.2

oktober 2009-marec 2010

II. FAZA:

- gradnja (ostali kanali)

marec-junij 2010

- prevezava na centralno kanalizacijsko omrežje
CČN Šaleške doline

avgust 2010

IV. PODLAGE ZA ODMERO KOMUNALNEGA PRISPEVKA

12. člen

(merila za odmero komunalnega prispevka)

Program opremljanja za potrebe odmere komunalnega prispevka določa, da je razmerje med merilom parcele in merilom neto tlorisne površine $D_{pi} : D_{ti} = 0,5 : 0,5$

Faktor dejavnost j za stanovanjske objekte 1, za ostale objekte je faktor od 0,7 do 1,3.

Tabela 2: faktor dejavnost za ostale objekte:

Klasifik. št. (CC-SI)	Vrsta objektov	Faktor dejavnosti $K_{dejavnosti}$
121	Gostinske stavbe	1,1
122	Upravne in pisarniške stavbe	1,3
123	Trgovske in druge stavbe za storitvene dejavnosti	1,3
1241	Postaje, terminali, stavbe za izvajanje elektronskih komunikacij ter z njimi povezane stavbe	1,3
1242	Garažne stavbe	0,7
125	Industrijske stavbe	0,8
230	Kompleksni industrijski objekti	0,8
126	Stavbe splošnega družbenega pomena	0,8
127	Druge nestanovanjske stavbe	0,8
21	Objekti transportne infrastrukture	/
22	Cevovodi, komun. omrežja in elektroenergetski vodi	/
241	Objekti za šport, rekreacijo in drugi objekti za prosti čas	0,7
	Enostavni objekti	0,7

Olajšave za zavezance niso predvidne.

13. člen

(stroški opremljanja za odmero komunalnega prispevka
za investicijo v predvideno kanalizacijo)

Obračunski stroški investicije iz 8. člena odloka preračunani na površino parcel oziroma neto tlorisno površino objektov za kanalizacijo za odvajanje komunalne odpadne vode na obračunskem območju znašajo:

Tabela 3: obračunski stroški na enoto za kanalizacijo za odvajanje komunalne odpadne vode

Infrastruktura	Cpi (EUR/m ²)	Cti (EUR/m ²)
Kanalizacija za odvod odpadne vode	1,83	4,83

14. člen

(stroški opremljanja za odmero komunalnega prispevka za obstoječo komunalno infrastrukturo)

Občina bo odmerila komunalni prispevek za tisto obstoječo komunalno infrastrukturo, za katero so bile v programu opremljanja določene podlage, ki predvidevajo izračun komunalnega prispevka za primarno in magistralno kanalizacijsko omrežje v obračunskem območju KA_1.



Tako izračunani obračunski stroški na enoto mere za posamezno vrsto obstoječe infrastrukture znašajo:

Tabela 4: obračunski stroški na enoto za obstoječo infrastrukturo

Obračunsko območje magistralnih in primarnih vodov	Stroški na m ² stavbnega zemljišča	Stroški na m ² neto tlorisne površine objekta
KA_1	1,1493 EUR	3,0320 EUR

15. člen

(indeksiranje stroškov opremljanja)

Komunalni prispevek se na dan odmere indeksira ob uporabi povprečnega letnega indeksa cen za posamezno leto, ki ga objavlja Združenje za gradbeništvo v okviru Gospodarske zbornice Slovenije, pod »Gradbena dela – ostala nizka gradnja«.

Obračunski stroški za obstoječo infrastrukturo so upoštevani na dan 31.12.2008.

16. člen

(izračun komunalnega prispevka)

Komunalni prispevek se za kanalizacijo za komunalno odpadno vodo in ob upoštevanju podlag za odmero komunalnega prispevka iz programa opremljanja določa za investicijo obračunskih stroškov v predvideno komunalno infrastrukturo in obračunskih nadomestitvenih stroškov za obstoječo komunalno infrastrukturo.

Izračun komunalnega prispevka za posameznega zavezanca se izračuna po naslednji formuli:

$$KP(i) = (A_{\text{parcela}} \cdot C_{p1} \cdot D_p) + (K_{\text{dejavnost}} \cdot A_{\text{tlorisna}} \cdot C_{t1} \cdot D_t)$$

Glede na opredeljena merila in vhodne podatke iz programa opremljanja ter predpisano zakonodajo o načinu izračuna komunalnega prispevka se opredeli celoten komunalni prispevek, ki bremeni investitorja objektov na območju opremljanja kot vsota izračunanih komunalnih prispevkov za predvideno in obstoječo komunalno infrastrukturo in znaša 2,98 EUR/m² za parcele oz. 7,86 EUR/m² za neto tlorisne površine.

Zavezancem, ki so lastniki obstoječih stavb na območju opremljanja bo odločba za plačilo komunalnega prispevka vročena po uradni dolžnosti.

VI. KONČNE DOLOČBE

17. člen

(obročno plačevanje)

Plačilo komunalnega prispevka lahko zavezanec poravna v enkratnem znesku oziroma v največ 5. zaporednih mesečnih obrokih. Zavezanec mora za obročno plačilo podati vlogo najkasneje v roku 8 dni od izdaje odločbe.

Priključevanje bo možno, ko je komunalni prispevek v celoti poravnan.

18. člen

(dostop do podatkov)

Program opremljanja vključno s prilogami je na vpogled na sedežu Mestne občine Velenje.

19. člen

(veljavnost)

Ta odlok začne veljati naslednji dan po objavi v Uradnem vestniku Mestne občine Velenje.

Številka: 352-05-0007/2009-670

Datum: 15. 10. 2009

Župan Mestne občine Velenje
Srečko MEH, s.r.



Svet Mestne občine Velenje je na podlagi 57. in 97. člena Zakona o prostorskem načrtovanju (ZPNačrt; Uradni list RS, št. 33/07) ter na podlagi 24. člena Statuta Mestne občine Velenje (UPB-1, Uradni vestnik Mestne občine Velenje, št. 15/06, 26/07 in 18/08) na 25. seji, dne 13. 10. 2009 sprejel

ODLOK

o spremembah in dopolnitvah Odloka o prostorskih ureditvenih pogojih za območje planske celote 01, Krajevna skupnost Vinska gora (PUP 01)

1. člen

S tem odlokom se spremeni in dopolni odlok o Prostorskih ureditvenih pogojih za območje planske celote 01, Krajevna skupnost Vinska gora, ki je bil objavljen v Uradnem vestniku Mestne občine Velenje, UPB-1, 03/08 (v nadaljevanju kratko: odlok o PUP).

2. člen

V celoti se črta 5. člen odloka o PUP in se nadomesti z novim 5. členom, ki se glasi:

“Gradnja znotraj poselitvenih območij - stavbnih zemljiščih

(1) Stavbna zemljišča znotraj in izven ureditvenih območij so razvidna iz kartografske dokumentacije v merilu M - 1:5000, ki je opisana v 2. členu tega odloka.

(2) Na vseh stavbnih zemljiščih na območju planske celote 01 (na poselitvenih območjih), so dopustne novogradnje stanovanjskih objektov, novogradnje počitniških objektov ter zidanic, gradnja poslovnih, obrtnih, trgovskih, servisnih, turistično-rekreacijskih objektov in objektov centralnih dejavnosti. Dopustne so dozidave, prizidave, nadzidave, adaptacije, rekonstrukcije in spremembe namembnosti ter sprememba rabe obstoječih objektov ali dela teh objektov. Dopustna je gradnja zahtevnih, manj zahtevnih, nezahtevnih, enostavnih objektov, vzdrževanje, investicijsko vzdrževanje, rekonstrukcije in novogradnja gospodarske javne infrastrukture ter vse gradnje in dela povezana z varstvom okolja, ohranjanja narave, varstva kulturne dediščine in trajnostne rabe naravnih dobrin.

(3) Na pretežno nezazidanih stavbnih zemljiščih na JV delu na ureditvenem območju naselja Vinska gora 2, je izdelan in sprejet Lokacijski načrt Vinska gora 2.

(4) Na nezazidanih stavbnih zemljiščih, kjer je nezazidano stavbno zemljišče kot kompleks parcel večji od 1500 m². je potrebno predhodno izdelati posebne strokovne podlage za nameravano pozidavo celotne površine (lokacijski preizkus), za katere daje soglasje Urad za okolje in prostor Mestne občine Velenje. Posebne strokovne podlage v katerih morajo biti določene lokacije predvidenih objektov, velikost objektov, cestna in komunalna infrastruktura vključno z dovozi do objektov ter velikost in oblika gradbenih parcel, služijo kot strokovna podlaga za lokacijski del projektov za pridobitev gradbenega dovoljenja.

(5) Za vse gradnje na stavbnih zemljiščih, razen za gradnjo enostavnih objektov, si mora investitor pred pridobitvijo

gradbenega dovoljenja pridobiti posebne strokovne podlage (lokacijski preizkus), za katere mora izdati soglasje Urad za okolje in prostor Mestne občine Velenje.”

3. člen

V 6. členu odloka o PUP se prvem poglavju v celoti črta tretja točka in se nadomesti z novo tretjo točko, ki se glasi:

»3. gre za rekonstrukcije, adaptacije, vzdrževalna dela, investicijsko vzdrževalna dela na obstoječih objektih, pri čemer se lahko spreminja njihova namembnost ali zmogljivost, če spremembe ne ovirajo dejavnosti iz prve točke.«

4. člen

V celoti se črta 8. člen odloka o PUP in se nadomesti z novim 8. členom, ki se glasi:

»(1) Na območjih stavbnih zemljiščih (poselitvenih območjih) v planski celoti 01 so dopustne naslednje gradnje oziroma druga dela:

- a/ Novogradnje (zahtevni, manj zahtevni, nezahtevni in enostavni objekti);
- b/ Dozidave, prizidave in nadzidave obstoječih objektov;
- c/ Rekonstrukcije obstoječih objektov;
- c/ Gradnja objektov gospodarske javne in ostale infrastrukture;
- d/ Spremembe namembnosti obstoječih objektov ali dela objekta;
- e/ Sprememba rabe obstoječih objektov ali dela objekta;
- f/ Vzdrževanje in investicijsko vzdrževanje obstoječih objektov;
- g/ Odstranitve oziroma porušitve obstoječih objektov;
- h/ Dela za lastne potrebe;
- i/ Dela v zvezi z urejanjem javnih površin;
- j/ Dela v javno korist;
- k/ Dela v zvezi s splošno rabo naravnih dobrin;
- l/ Postavitve nepremičnih oglaševalnih objektov;

(2) Podrobnejše pogoje in merila za gradnjo oziroma postavitve nezahtevnih in enostavnih objektov določa Uredba o vrstah objektov glede na zahtevnost (Uradni list RS št. 37/08) – v nadaljevanju kratko Uredba.

(3) Rekonstrukcija objekta predstavlja izvedbo del, ki spreminjajo tehnične značilnosti obstoječega objekta in prilagajajo objekt spremenjeni namembnosti ali spremenjenim potrebam oziroma izvedba del, s katerimi se bistveno ne spremeni velikost, spreminjajo pa se njegovi konstrukcijski elementi, zmogljivost ter izvedejo druge njegove izboljšave, pri čemer pri stavbah ne gre za bistveno spremembo v zvezi z velikostjo, če se njena prostornina ne spremeni za več kakor 10 %.

(4) Sprememba namembnosti je izvedba del, ki niso gradnja in zaradi katerih tudi ni potrebna rekonstrukcija, predstavljajo pa takšno spremembo namena objekta ali njegovega dela, da se povečajo vplivi objekta na okolico.

(5) Stavbna zemljišča zunaj ureditvenih območij naselij, najboljša in druga kmetijska zemljišča ter gozdovi s posebnim pomenom, varovalni in lesnoproizvodni gozdovi so razvidni iz kartografske dokumentacije v M 1:5000, iz 1. člena tega odloka.«



5. člen

V celoti se črta 9. člen odloka o PUP in se nadomesti z novim 9. členom, ki se glasi:

“(1) Novogradnje objektov glede dopustnih dejavnosti iz 5. člena tega odloka so dopustne na stavbnih zemljiščih, kjer to omogoča oblikovanost terena in velikost razpoložljive parcele. Novi objekti ne smejo imeti motečih vplivov na okoliške objekte, oziroma bivalne in delovne pogoje v njih.

(2) Dozidave, prizidave, nadzidave in spremembe namembnosti obstoječih objektov ali dela objekta so dopustne pod enakimi pogoji, kot veljajo za novogradnje.

(3) Sprememba namembnosti obstoječih gospodarskih objektov in počitniških objektov v stanovanjske namene je dopustna.

(4) Dopustna je odstranitev oziroma porušitev obstoječih objektov (dotrajanih, nefunkcionalnih, poškodovanih, idr.).

(5) Na celotnem območju planske celote 01 je dopustna gradnja objektov in naprav gospodarske javne infrastrukture in objektov, naprav komunalne infrastrukture, športnih, vadbenih in turističnih objektov, objektov centralnih dejavnosti in objektov lokalnega značaja (lokalno cestno omrežje in naprave, omrežje telekomunikacij in zvez, male hidroelektrarne, lovske kočje na gozdnih zemljiščih, melioracije in regulacije vodotokov, objekti za preprečevanje in sanacija plazov, itd.), skladno z usmeritvami prostorskih sestavin planskih aktov Mestne občine Velenje.

(6) Na celotnem območju planske celote 01 (na stavbnih zemljiščih) je dopustna gradnja nezahtevnih in enostavnih objektov. Podrobnejši pogoji in merila za gradnjo nezahtevnih in enostavnih objektov so določena v Uredbi.”

6. člen

V celoti se črta 10. člen odloka o PUP in se nadomesti z novim 10. členom, ki se glasi:

“Gradnja nezahtevnih in enostavnih objektov

(1) Gradnja nezahtevnih in enostavnih objektov je dopustna le pod pogoji in merili iz Uredbe.

(2) Na varovanih območjih kmetijskih in gozdnih zemljišč, je dopustna gradnja brez gradbenega dovoljenja, če so izpolnjeni naslednji pogoji:

- da gre za gradnjo oziroma postavitve hlevskega izpusta, kašče, kozolca in senika v skladu z določbami iz Uredbe in da ležijo znotraj 20 metrskega pasu, ki obkroža grajeno območje kmetije, če na grajenem območju kmetije zaradi premajhne razpoložljive površine takšnega objekta ni mogoče postaviti in se predhodno pridobi mnenje pristojne kmetijske svetovalne službe, iz katerega izhaja, da je takšen objekt nujno potreben za obratovanje kmetije (pogojno zazidljivo območje kmetije);
- da gre za gradnjo oziroma postavitve čebelnjaka, gozdne učne poti, grajene gozdne vlake, poljske poti, ribnika kot vodnega zajetja, vrtine ali vodnjaka, krmišča, molzišča,

ograje za pašo živine, rastlinjaka in gozdne ceste v skladu z določili iz Uredbe;

- da gre za gradnjo začasnega objekta, namenjenega prireditvam, če so izpolnjeni pogoji določeni v Uredbi in če takšna prireditev ne traja več kot petnajst dni, po končani prireditvi pa se takšen objekt odstrani in vzpostavi prejšnje stanje.”

7. člen

V celoti se črta 13. člen odloka o PUP in se nadomesti z novim 13. členom, ki se glasi:

»Oblikovanje zunanje podobe objektov

(1) Pri oblikovanju zunanje podobe dopustnih gradenj na območju planske celote 01 je potrebno upoštevati priporočila, pogoje in merila:

- a/ Pri novogradnjah je potrebno upoštevati značilnosti lokalne graditeljske tradicije;
- b/ Lociranje in oblikovanje novogradenj je potrebno podrediti dominantam naselja (cerkev, grad, pomembno drevo) tako v pogledu gabarita, volumna, oblikovanja kot vedut;
- c/ Strehe naj bodo prilagojene streham okoliških objektov. Priporočena je simetrična dvokapna oblika strehe, v naklonu od 35-45 stopinj. Izjemoma so dopustne so tudi druge oblike streh, ob predhodni pridobitvi soglasja Urada za okolje in prostor Mestne občine Velenje.
- d/ Kritina naj bo v temnih tonih (črna, rjava, temno siva, opečna) ali barvah naravnih materialov. Kritine svetlih tonov ali drugih barv niso dopustne;
- e/ Pri objektih z dvokapnimi strehami naklonov od 35-45 stopinj, je višina kolenčnega zidu v izkoriščenem podstrešju lahko višine max. 0,80 m;
- f/ Smer glavnega slemena naj poteka vzporedno s plastnicami terena oziroma mora biti usklajena z obstoječo zasnovo zaselka ali gruče hiš, ki je tipična za poselitveni vzorec,
- g/ Pri gradnji dozidav k obstoječim objektom je potrebno upoštevati, da mora biti dozidan del objekta fizično in funkcionalno povezan z obstoječim objektom, lahko tudi kot zaključena funkcionalna enota s posebnim samostojnim vhomom. Višinski gabarit naj bo enak gabaritu obstoječega objekta ali nižji. Kritina dozidave mora biti enaka, kot je kritina dozidanega objekta. Pri gradnji dozidav, je potrebno upoštevati pogoje in merila glede maksimalne etažnosti, višina dozidave pa ne sme presegala višine sosednjih objektov, ki so v bližini manj kot 20 m. Izjemoma je v pasu 20 m (merjeno od fasade obstoječega objekta, ki je nadzidan), je lahko višinski gabarit tudi višji od sosednjih objektov, če se ne poslabšuje bivalnih pogojev sosednjih objektov in če si pridobi investitor nadzidave soglasje lastnikov sosednjih parcel v pasu 20 m od obstoječega nadzidanega objekta;
- h/ Gospodarska poslopja kot novogradnje so lahko samostojne ali dozidane obstoječim objektom. Dozidava ne sme višinsko presegati osnovnega objekta. Streha dozidave naj bo po naklonu, kritini in oblikovnih značilnostih enaka obstoječi strehi dozidanega objekta;
- i/ Objekt s spremenjeno namembnostjo mora ostati arhitektonsko skladen z obstoječim objektom ali obstoječo zazidavo v neposredni bližini;
- j/ Za gradnjo nezahtevnih in enostavnih objektov so pogoji



in merila predpisani v Uredbi. Pri oblikovanju teh objektov se morajo upoštevati arhitekturne značilnosti lokalne graditeljske tradicije;

- k/ Pri gradnji gospodarske javne infrastrukture ni posebnih oblikovnih pogojev. Po gradnji objektov in naprav teh objektov, je potrebno po izgradnji, stanje na terenu sanirati v prvotno stanje pred posegom oziroma ga estetsko izboljšati;
- l/ Pri oblikovanju objektov mobilne telefonije je potrebno pri gradnji oziroma postavitvi servisnih objektov upoštevati oblikovne značilnosti okoliških objektov. Postavitev kovinskih oziroma plastičnih kontejnerjev ni dopustna.«

8. člen

V celoti se črta 14. člen odloka o PUP in se nadomesti z novim 14. členom, ki se glasi:

«Lega objektov na zemljišču

(1) Pogoji in merila lociranja novogradenj, dozidav, prizidav, nadzidav obstoječih objektov, gradnjo enostavnih in nezahtevnih objektov v območjih brez izrazite gradbene črte okoliških objektov so naslednji:

- zazidana bruto tlorisna površina novogradnje (skupaj z dozidavo) ne sme presegati 50% površine gradbene parcele, ob upoštevanju odmikov iz naslednjih alinej tega člena odloka;
- odmik objekta mora biti od najbližje točke sosednje parcele najmanj 4,00 m;
- odmik objekta mora biti minimalno 8,00 m od sosednjega objekta, razen v primeru gradnje enostavnega ali nezahtevnega objekta in ko ob večji bližini ne nastopajo motilne posledice za bivalno okolje na sosednji parceli. V tem primeru si mora investitor pridobiti soglasje lastnika sosednjega zemljišča;
- dopusten je odmik objekta od najbližje točke sosednje parcele tudi manjši od 4,00 m, vendar ne manj kot 1,50 m, če se s tem strinja lastnik sosednje parcele. V tem primeru si mora investitor novogradnje pridobiti soglasje lastnika sosednje parcele;
- izjemoma je dopusten odmik novogradnje od najbližje točke sosednje parcele tudi od 0,00 m do 1,50 m, pod pogojem, da si investitor novogradnje pridobi dokazilo o pravici graditi (lastninska, stvarna ali obligacijska pravica). V tem izjemnem primeru si mora investitor pridobiti tudi soglasje Urada za okolje in prostor Mestne občine Velenje;
- odmik objekta od javne ceste oziroma poti ne sme biti manjši kot 5,00 m od zunanjega roba hodnika za pešce oziroma vsaj 6,00 m od roba cestišča, v kolikor to ni predvideno za rekonstrukcijo ali razširitev. Pri tem je potrebno upoštevati elemente cest, hodnikov za pešce in kolesarskih stez ki jih predpisujejo zakonski predpisi. Dopustni so tudi manjši odmiki, vendar le pod pogojem, da si investitor predvidene gradnje predhodno na podlagi lokacijskega preizkusa pridobi soglasje pristojnega upravljavca ceste oziroma javne poti;
- odmiki objekta od objektov gospodarske javne infrastrukture in varovanih območij so opredeljeni v Zakonu o graditvi objektov in drugih področnih predpisih. V primeru vodovoda, kanalizacije, toplovoda oziroma vročevoda, voda, namenjenega telekomunikacijskim storitvam, vključno s kabelskim razdelilnim sistemom in drugih vodov za določeno vrsto gospodarske javne službe lokalnega

pomena oziroma v javno korist, razen priključkov nanje, pa znaša varovalni pas 3,00 m, merjeno od osi voda, če drug predpis ne določa drugače;

- površina dozidave oz. prizidave objekta praviloma ne sme presegati 80% tlorisne zazidane površine obstoječega objekta. Zagotovljeni morajo biti odmiki od sosednjih objektov in objektov iz prejšnjih alinej tega člena odloka. Bivalni pogoji sosednjih objektov se ne smejo poslabšati;
- odmik cestnega priključka na javno občinsko cesto od meje sosednjega zemljišča, če je njegova širina do 3,00 m, njegova dolžina pa do 30,00 m in je pridobljeno soglasje upravljavca takšne ceste, je lahko minimalno 1,00 m (brez soglasja lastnika sosednje parcele). Odmik je lahko tudi manjši, pod pogojem da si investitor cestnega priključka pridobi soglasje lastnika sosednje parcele;
- gradnja ograj je dopustna skladno z merili in pogoji iz Uredbe. Dopustna je postavitve ograj tudi na parcelno mejo, vendar le ob soglasju lastnikov sosednjih parcel.»

9. člen

V celotnem 16. členu odloka o PUP se v besedni zvezi »gradbena parcela« črta beseda »gradbena«.

10. člen

(1) V celotnem 17. členu odloka o PUP se v besedni zvezi »gradbena parcela« črta beseda »gradbena«.

(2) V tretjem poglavju 17. člena odloka o PUP se na koncu odstavka doda nov stavek, ki se glasi:

» Izjemoma je zaradi lokacijskih razmer dopustna tudi manjša površina parcele, vendar si mora investitor v fazi pridobivanja gradbenega dovoljenja predhodno pridobiti soglasje Urada za okolje in prostor Mestne občine Velenje.«

(3) V četrtem poglavju 17. člena odloka o PUP se na koncu odstavka doda nov stavek, ki se glasi:

» Izjemoma je zaradi lokacijskih razmer dopustna tudi manjša površina parcele, vendar si mora investitor v fazi pridobivanja gradbenega dovoljenja predhodno pridobiti soglasje Urada za okolje in prostor Mestne občine Velenje.«

11. člen

V 18. členu odloka o PUP se na koncu člena doda nov sedmi odstavek, ki se glasi:

«Za ureditev centra naselja Vinska gora (območje podružnične osnovne šole, VVZ, večnamenske dvorane, trgovine in gostinskega objekta z okolico) je potrebno izdelati posebne strokovne podlage oziroma lokacijski preizkus, ki bo osnova za obnovo obstoječih objektov in gradnjo novih objektov na tem območju. Na posebne strokovne podlage mora izdati soglasje Urad za okolje in prostor Mestne občine Velenje.»

12. člen

V celoti se črta 25. člen odloka o PUP in se nadomesti z novim 25. členom, ki se glasi:

»Za vsa območja pokopališč, kjer je potrebna širitev, je potrebno izdelati občinski podroben prostorski načrt, ki mora biti izdelan skladno z zakonskimi določili.«



13. člen

V 34. členu odloka o PUP se v celoti črta šesti odstavek in se nadomesti z novim šestim odstavkom, ki se glasi:

»(6) Nezahtevni in enostavni objekti zgrajeni na območju PUP na podlagi Uredbe, morajo biti redno vzdrževani.«

14. člen

V celoti se črta 35. člen odloka o PUP in se nadomesti z novim 35. členom, ki se glasi:

»Zakonita predkupna pravica občine

(1) Zakonita predkupna pravica občine na območju PUP 01 je opredeljena z Odlokom o predkupni pravici občine na nepremičninah (Odlok objavljen v Uradnem vestniku Mestne občine Velenje, št. 10/03), v Zakonu o ohranjanju narave in v Zakonu o gozdovih.

15. člen

V celoti se črta 36. člen odloka o PUP. Ostali členi odloka se ustrezno preštevilčijo.

16. člen

V celoti se črta 37. člen odloka o PUP in se nadomesti z novim 37. členom, ki se glasi:

»Komasacija

(1) Komasacija se uvede z namenom, da se z novim lastniškim stanjem omogoči racionalno načrtovanje in izvedba z občinskim načrtom predvidene prostorske ureditve.

(2) Komasacija se uvede, če to predlagajo lastniki zemljišč na območju prostorskega akta, ki imajo v lasti najmanj 67% površine zemljišča na predvidenem komasacijskem območju. Vsa zemljišča na območju izdelanega prostorskega akta se vključijo v komasacijski sklad.

(3) Vsa druga določila glede komasacije zemljišč so predpisana v Zakonu o prostorskem načrtovanju (Uradni list RS št. 33/07).«

17. člen

V 40. členu odloka o PUP se v celoti črta drugi odstavek in se nadomesti z novim drugim odstavkom, ki se glasi:

»(2) Soglasja, ki jih morajo investitorji pridobiti pred pričetkom gradnje, če leži zemljišče, na katerem naj bi bil zgrajen objekt (tudi nezahtevni ali enostavni objekt), v varovalnem pasu, so soglasja oziroma dovoljenja, ki jih v skladu s predpisi, ki urejajo obratovanje objektov gospodarske javne infrastrukture, izdajo upravljavci teh objektov.«

18. člen

Ta odlok začne veljati osmi (8) dan po objavi v Uradnem vestniku Mestne občine Velenje.

Številka: 350-03-0002/2002-300

Datum: 15. 10. 2009

Župan Mestne občine Velenje
Srečko MEH, s.r.

Svet Mestne občine Velenje je na podlagi 57. in 97. člena Zakona o prostorskem načrtovanju (ZPNačrt; Uradni list RS, št. 33/07) ter na podlagi 24. člena Statuta Mestne občine Velenje (UPB-1, Uradni vestnik Mestne občine Velenje, št. 15/06, 26/07 in 18/08) na 25. seji, dne 13. 10. 2009 sprejel

ODLOK

o spremembah in dopolnitvah Odloka o prostorskih ureditvenih pogojih za območje planske celote 02, Krajevni skupnosti Škale - Hrastovec in Konovo - del (PUP 02)

1. člen

S tem odlokom se spremeni in dopolni odlok o Prostorskih ureditvenih pogojih za območje planske celote 02, Krajevni skupnosti Škale – Hrastovec in Konovo – del (PUP 02), ki je bil objavljen v Uradnem vestniku občine Velenje št. 16/88, 9/93 ter Uradnem vestniku Mestne občine Velenje št. 1/02, 6/04, 19/04, 26/06 in 04/07 (v nadaljevanju kratko: odlok o PUP).

2. člen

V 1. členu odloka o PUP se na koncu doda nov četrty odstavek, ki se glasi:

» Sestavni del odloka o PUP 02 je kartografska dokumentacija z naslovom prostorski ureditveni pogoji za območje planske celote 02 - PUP 02, Krajevni skupnosti Škale-Hrastovec in Konovo (del)«, ki jo je izdelal Urad za okolje in prostor Mestne občine Velenje, številka projekta: 350-03.0004/2001-300/KD, avgusta 2009.

3. člen

V 2. členu odloka o PUP se v celoti črta zadnji odstavek.

4. člen

(1) V 3. členu odloka o PUP se v obstoječi tabeli v celoti črtata prva dva ureditvena območja z naslovom »Ureditveno območje naselja Ravne z razloženimi deli naselja – zaselki Zg. Ravne in Pristava« in »Ureditveno območje naselja Gaberke«.

(2) V 3. členu odloka o PUP se v obstoječi tabeli v poglavju z naslovom »Ureditvena območja naselij Škale in Hrastovec z razloženimi deli zaselkov Škale –Podlubela in Šambric:« v prvi alineji za znako S2/6a,b,c dodajo črke »d,e«, številka površine pa se iz 8,10 spremeni na »13,80«.

(3) V 3. členu odloka o PUP se v obstoječi tabeli v poglavju z naslovom »Posamezna območja urejanja:« v prvi alineji v stolpcu »Prevladujoča dejavnost« v območju Velenjskega jezera črta besedna zveza »ali nadomestna gradnja«.

(4) V 3. členu odloka o PUP se v obstoječi tabeli v poglavju z naslovom »Posamezna območja urejanja:« v prvi alineji v stolpcu »Prevladujoča dejavnost« v območju Velenjskega jezera pred besedo »enostavnih« doda besedna zveza » nezahtevnih in«.

(5) V 3. členu odloka o PUP se v obstoječi tabeli v poglavju z naslovom »Posamezna območja urejanja:« v sedmi alineji v stolpcu »Prevladujoča dejavnost« v območju stanovanjske, poslovne dejavnosti za besedo »nadzidave« doda besedna zveza »in rekonstrukcije obstoječih objektov«.



(6) V 3. členu odloka o PUP se v obstoječi tabeli v poglavju z naslovom »Druga območja urejanja:« v celoti črta prvih trinajst vrstic (Ravne in Gaberke).

5. člen

V celoti se črta 4. člen odloka o PUP. Ostali naslednji členi odloka o PUP se ustrezno preštevilčijo.

6. člen

V celoti se črta 10. člen odloka o PUP in se nadomesti z novim 10. členom, ki se glasi:

«(1) Rekonstrukcije obstoječih objektov so dovoljene, če je obstoječi objekt dotrajan in funkcionalno neprimeren ali površinsko nezadosten. Rekonstrukcija obstoječega objekta naj se praviloma izvede na isti lokaciji, kot je obstoječi objekt.

(2) Rekonstrukcija objekta predstavlja izvedbo del, ki spreminjajo tehnične značilnosti obstoječega objekta in prilagajajo objekt spremenjeni namembnosti ali spremenjenim potrebam oziroma izvedba del, s katerimi se bistveno ne spremeni velikost, spreminjajo pa se njegovi konstrukcijski elementi, zmožljivost ter izvedejo druge njegove izboljšave, pri čemer pri stavbah ne gre za bistveno spremembo v zvezi z velikostjo, če se njena prostornina ne spremeni za več kakor 10 %.

(3) Pri rekonstrukciji objekta so dopustne prizidave, nadzidave obstoječega objekta, dopustna je tudi sprememba namembnosti obstoječega objekta ali njegovega dela. Pri rekonstrukciji objekta si mora na projekt rekonstrukcije objekta investitor, kot pogoj za pridobitev gradbenega dovoljenja, pridobiti tudi soglasje Urada za okolje in prostor Mestne občine Velenje.»

7. člen

V celoti se črta 12. člen odloka o PUP in se nadomesti z novim 12. členom, ki se glasi:

»Lega objektov na zemljišču

Pogoji in merila lociranja novogradenj, dozidav, nadzidav, rekonstrukcij obstoječih objektov ter gradnjo nezahtevnih in enostavnih objektov v območjih brez izrazite gradbene linije okoliških objektov so naslednji:

- zazidana bruto tlorisna površina novogradnje (skupaj z dozidavo) ne sme presegati 50% površine gradbene parcele, ob upoštevanju odmikov iz naslednjih alinej tega člena odloka;
- odmik objekta mora biti od najbližje točke sosednje parcele najmanj 4,00 m;
- odmik objekta mora biti minimalno 8,00 m od sosednjega objekta, razen v primeru gradnje nezahtevnega oziroma enostavnega objekta in ko ob večji bližini ne nastopajo motilne posledice za bivalno okolje na sosednji parceli. V tem primeru si mora investitor pridobiti soglasje lastnika sosednjega zemljišča;
- dopusten je odmik objekta od najbližje točke sosednje parcele tudi manjši od 4,00 m, vendar ne manj kot 1,50 m, če se s tem strinja lastnik sosednje parcele. V tem primeru si mora investitor novogradnje pridobiti soglasje lastnika sosednje parcele;
- izjemoma je dopusten odmik novogradnje od najbližje točke sosednje parcele tudi od 0,00 m do 1,50 m, pod

pogojem, da si investitor novogradnje pridobi od lastnika sosednje parcele dokazilo o pravici graditi (lastninska, stvarna ali obligacijska pravica). V tem izjemnem primeru si mora investitor pridobiti tudi soglasje Urada za okolje in prostor Mestne občine Velenje;

- odmik objekta od javne ceste oziroma poti ne sme biti manjši kot 5,00 m od zunanje roba hodnika za pešce oziroma vsaj 6,00 m od roba cestišča, v kolikor to ni predvideno za rekonstrukcijo ali razširitev. Pri tem je potrebno upoštevati elemente cest, hodnikov za pešce in kolesarskih stez ki jih predpisujejo zakonski predpisi. Dopustni so tudi manjši odmiki, vendar le pod pogojem, da si investitor predvidene gradnje predhodno na podlagi lokacijskega preizkusa pridobi soglasje pristojnega upravljavca ceste oziroma javne poti;
- odmiki objekta od objektov gospodarske javne infrastrukture in varovanih območij so opredeljeni v Zakonu o graditvi objektov in drugih področnih predpisih. V primeru vodovoda, kanalizacije, toplovoda oziroma vročevoda, voda, namenjenega telekomunikacijskim storitvam, vključno s kabelskim razdelilnim sistemom in drugih vodov za določeno vrsto gospodarske javne službe lokalnega pomena oziroma v javno korist, razen priključkov nanje, pa znaša varovalni pas 3,00 m, merjeno od osi voda, če drug predpis ne določa drugače;
- površina dozidave oziroma prizidave obstoječega objekta praviloma ne sme presegati 80% tlorisne zazidane površine obstoječega objekta. Zagotovljeni morajo biti odmiki od sosednjih objektov in objektov iz prejšnjih alinej tega člena odloka. Bivalni pogoji sosednjih objektov se ne smejo poslabšati;
- odmik cestnega priključka na javno občinsko cesto od meje sosednjega zemljišča, če je njegova širina do 3,00 m, njegova dolžina pa do 30,00 m in je pridobljeno soglasje upravljavca takšne ceste, je lahko minimalno 1,00 m (brez soglasja lastnika sosednje parcele). Odmik je lahko tudi manjši, pod pogojem da si investitor cestnega priključka pridobi soglasje lastnika sosednje parcele;
- gradnja ograj je dopustna skladno z merili in pogoji iz Uredbe o vrstah objektov glede na zahtevnost (Uradni list Republike Slovenije, 37/2008 – v nadaljevanju kratko: Uredba). Dopustna je postavitvev ograj tudi na parcelno mejo, vendar le ob soglasju lastnikov sosednjih parcel.«

8. člen

V celoti se črta 13. člen odloka o PUP in se nadomesti z novim 13. členom, ki se glasi:

«Gradnja nezahtevnih in enostavnih objektov

(1) Gradnja nezahtevnih in enostavnih objektov je dopustna le pod pogoji in merili iz Uredbe.

(2) Na varovanih območjih kmetijskih in gozdnih zemljišč, je dopustna gradnja enostavnih objektov brez gradbenega dovoljenja, če so izpolnjeni naslednji pogoji:

- da gre za gradnjo oziroma postavitvev hlevskega izpusta, kašče, kozolca in senika v skladu z določbami iz Uredbe in da ležijo znotraj 20 metrskega pasu, ki obkroža grajeno območje kmetije, če na grajenem območju kmetije zaradi premajhne razpoložljive površine takšnega objekta



ni mogoče postaviti in se predhodno pridobi mnenje pristojne kmetijske svetovalne službe, iz katerega izhaja, da je takšen objekt nujno potreben za obratovanje kmetije (pogojno zazidljivo območje kmetije);

- da gre za gradnjo oziroma postavitev čebelnjaka, gozdne učne poti, grajene gozdne vlake, poljske poti, ribnika kot vodnega zajetja, vrtine ali vodnjaka, krmišča, molzišča, ograje za pašo živine, rastlinjaka in gozdne ceste v skladu z določili iz Uredbe;
- da gre za gradnjo začasnega objekta, namenjenega prireditvam, če so izpolnjeni pogoji določeni v Uredbi in če takšna prireditev ne traja več kot petnajst dni, po končani prireditvi pa se takšen objekt odstrani in vzpostavi prejšnje stanje.”

9. člen

V celoti se črta 17. člen odloka o PUP. Ostali naslednji členi odloka o PUP se ustrezno preštevilčijo.

10. člen

V celoti se črtajo vsi členi od 19. do vključno 27. člen odloka o PUP. Ostali naslednji členi odloka o PUP se ustrezno preštevilčijo.

11. člen

V celoti se črta 28. člen odloka o PUP in se nadomesti z novim 28. členom, ki se glasi:

»Območje urejanja S2/6a, b, c, d in e

(1) Dovoljena je gradnja stanovanjskih, gospodarskih, kmetijskih objektov, gradnja objektov namenjenih poslovni in obrtni dejavnosti s spremljajočimi objekti, dozidave, nadzidave in rekonstrukcije obstoječih objektov. Dovoljena je tudi gradnja nezahtevnih in enostavnih objektov in spremembe namembnosti obstoječih objektov ali posameznih delov objekta.

(2) V območju urejanja je S2/6b, je na skrajnem zahodnem delu območja (parc.št. 341, k.o. Škale) dovoljena gradnja objektov za namene športa, rekreacije in prireditvenih dejavnosti, s spremljajočimi objekti (večnamenski prostor, skladišča opreme in ostalih rekvizitov, sanitarije, itd.).«

12. člen

V celoti se črta 29. člen odloka o PUP in se nadomesti z novim 29. členom, ki se glasi:

»Območje urejanja S2/7; morfološke enote 1A/1, 1A/2, 1A/3, 1A/4 in 3A/1.

(1) V morfoloških enotah 1A/1, 1A/2 in 1A/4 so dovoljene novogradnje stanovanjskih objektov, gospodarskih objektov, dozidave, prizidave in nadzidave obstoječih objektov, rekonstrukcije obstoječih objektov, gradnja manjših obrtnih, servisnih ter poslovnih objektov, gradnja počitniških, nezahtevnih in enostavnih objektov ter spremembe namembnosti obstoječih objektov.

(2) V morfoloških enotah 1A/3 in 3A/1 so dovoljene novogradnje stanovanjskih objektov, gospodarskih objektov, dozidave in nadzidave obstoječih objektov, rekonstrukcije obstoječih

objektov, gradnja manjših obrtnih ali poslovnih objektov, gradnja počitniških, nezahtevnih in enostavnih objektov ter spremembe namembnosti obstoječih objektov. Posegi v teh območjih so mogoči le ob predhodnem soglasju Premogovnika Velenje – upravljavca pridobivalnega prostora in Urada za okolje in prostor Mestne občine Velenje.

13. člen

V celoti se črta 31. člen odloka o PUP in se nadomesti z novim 31. členom, ki se glasi:

“Območje urejanja S 2/8 in C2/3 Škale-Hrastovec; morfološke enote 1A/1, 1A/2, 1A/3, 1A/4, 1A/5, 1A/6, 1A/7 in 5A/1

a) Stanovanjska gradnja (individualni stanovanjski objekti, dozidave, nadzidave, rekonstrukcije obstoječih objektov) je dovoljena pod splošnimi pogoji v območjih z oznako 1A/1, 1A/2, 1A/4, 1A/5, 1A/6 in 1A/7.

b) Gradnja nezahtevnih in enostavnih objektov je dovoljena v skladu s splošnimi pogoji v območjih in v skladu s pogoji iz Uredbe, v območjih z oznako 1A/1, 1A/2, 1A/3, 1A/4, 1A/5, 1A/6 in 1A/7.

c) Gradnje gospodarskih poslopij za potrebe kmetovalcev je dovoljena na tistih zemljiščih, kjer to omogočajo velikost parcele, zadostni odmiki od sosednjih objektov in ustrezní prostor za dovoz in manipulacijo v območjih z oznako 1A/2, 1A/5, 1A/6 in 1A/7.

d) Gradnja delavnic za storitveno obrt, poslovno dejavnost in drugih spremljajočih dejavnosti je dovoljena pod splošnimi pogoji za novogradnje v območjih z oznako 1A/1, 1A/4, 1A/5, 1A/6 in 1A/7.

e) Sprememba namembnosti gospodarskega poslopja v stanovanje, delavnico storitvene obrti ali prodajalno je dovoljena s tem, da ne nastopijo prekomerni moteči vplivi na okolico.

f) Novogradnje samostojnih objektov niso dopustne v območju z oznako 1A/3; dovoljene so dozidave, prizidave, nadzidave, rekonstrukcije obstoječih objektov in postavitev nezahtevnih in enostavnih objektov.

g) V območju z oznako 5 A/1 je dovoljena gradnja športnega in otroškega igrišča in servisnega objekta s pripadajočimi ureditvami za potrebe rekreacije.

h) V morfoloških enotah 1A/1 in 1A/4 je dovoljena stanovanjska gradnja, dozidave in nadzidave obstoječih objektov, rekonstrukcije obstoječih objektov, spremembe namembnosti obstoječih objektov ali njihovih delov, gradnja manjših obrtnih ali poslovnih objektov, rekreacijskih in športnih objektov, gradnja gospodarskih objektov in gradnja nezahtevnih ter enostavnih objektov. Pri umeščanju stanovanjskih objektov v prostor, pri parcelaciji predvidenih pripadajočih parcel za gradnjo in pri zasnovi novega cestnega omrežja in dovozov do predvidenih objektov, se smiselno uporablja kot strokovna podlaga Zazidalni načrt Škale-Hrastovec, ki ga je izdelal Zavod za urbanizem (št. proj. OCKV-295 in OCKV-295/II-tehnični del). Možna so manjša odstopanja od zazidalnega načrta, vendar le pod pogojem, da se za ta odstopanja izdelajo posebne strokovne podlage za



obe morfološki enoti ali za manjše dele teh morfoloških enot in se zanje pridobi soglasje Urada za okolje in prostor Mestne občine Velenje. Takšne posebne strokovne podlage služijo kot urbanistična podlaga za pridobitev gradbenega dovoljenja za predvidene posege v prostor.

i) Območje urejanja C2/3 je namenjeno centralnim dejavnostim (podružnična osnovna šola, Gasilski dom, trgovina, gostinski prostori, prostori krajevne skupnosti, servisni objekti in prostori, športni objekti, športna in otroška igrišča, dovozne poti, parkirišča, nadstrešnice, itd.). Na nepozidanih zemljiščih so dopustne novogradnje objektov centralnih dejavnosti, manjši poslovni in obrtniški objekti, na južnem in vzhodnem delu območja urejanja, pa je na prostih stavbnih zemljiščih dopustna tudi stanovanjska gradnja, gradnja gospodarskih, nezahtevnih in enostavnih objektov. Za vse novogradnje na območju urejanja C2/3 morajo biti predhodno izdelane posebne strokovne podlage (urbanistični del projekta za pridobitev gradbenega dovoljenja), za katere mora izdati soglasje Urad za okolje in prostor Mestne občine Velenje. Soglasje je pogoj za pridobitev gradbenega dovoljenja.”

14. člen

(1) V 32. členu odloka o PUP se v drugem poglavju v celoti črta prvi odstavek z naslovom »v območju urejanja 07A«, in se nadomesti z novim prvim odstavkom, ki se glasi:

»v območju urejanja 07A:

ureditev športnih objektov in objektov za rekreacijo (pešpoti, kolesarske poti, poti za konjeniški šport, parkirišča, golf igrišče, pomoli in drugi vodni objekti namenjeni športu in rekreaciji na vodi, gostinski in drugi spremljajoči objekti in naprave). Na stavbnih zemljiščih znotraj območja je dovoljena novogradnja stanovanjskih objektov, gospodarskih objektov, dozidave, prizidave in nadzidave obstoječih objektov, rekonstrukcije obstoječih objektov, gradnja počitniških, nezahtevnih in enostavnih objektov ter spremembe namembnosti obstoječih objektov, ob ustrezni navezavi predvidenih objektov na obstoječi cestni sistem. Posegi na stavbnih zemljiščih znotraj pridobivalnega prostora so mogoči le ob predhodnem soglasju Premogovnika Velenje – upravljavca pridobivalnega prostora.«

(2) V 32. členu odloka o PUP se v drugem poglavju v drugem odstavku za koncu prvega stavka, pred piko doda besedna zveza »ter spominskih obeležij«.

(3) V 32. členu odloka o PUP se v drugem poglavju v tretjem odstavku za koncu prvega stavka, pred piko doda besedna zveza »in postavitev spominskih obeležij«.

(4) V 32. členu odloka o PUP se v drugem poglavju v celoti črta peti odstavek z naslovom »v območju urejanja 07E«, in se nadomesti z novim petim odstavkom, ki se glasi:

»v območju urejanja 07E:

objekti, naprave in ureditve za potrebe konjeniške dejavnosti, dodatna infrastruktura in gradnja dodatnih parkirišč; dovoljena je gradnja dozidav, prizidav in nadzidav obstoječih objektov pod pogoji za posege na obstoječih objektih; dovoljena je gradnja nezahtevnih in enostavnih objektov pod splošnimi pogoji in pogojih iz Uredbe.«

(5) V 32. členu odloka o PUP se v drugem poglavju v celoti črta šesti odstavek z naslovom »v območju urejanja 07F«, in se nadomesti z novim šestim odstavkom, ki se glasi:

»v območju urejanja 07F:

vzdrževalna dela, investicijsko vzdrževalna dela, vzdrževalna dela v javno korist, adaptacije, rekonstrukcije, dozidave, prizidave, nadzidave obstoječih objektov pod pogoji za posege na obstoječih objektih; dovoljena je gradnja nezahtevnih in enostavnih objektov različnih namembnosti; na delu območja je dopustna sprememba namembnosti obstoječih objektov in novogradnje za namene športno rekreacijskih in poslovnih dejavnosti in izgradnja spremljajočih objektov za to namembnost; dopustna je izgradnja objektov za namene konjereje in drugih sorodnih dejavnosti.«

(6) V 32. členu odloka o PUP se v drugem poglavju v celoti črta sedmi odstavek z naslovom »v območju urejanja 07G«, in se nadomesti z novim sedmim odstavkom, ki se glasi:

»v območju urejanja 07G:

dovoljena je gradnja dozidav, prizidav in nadzidav obstoječih objektov pod pogoji za posege na obstoječih objektih; dovoljena je nezahtevnih in enostavnih pod pogoji iz Uredbe in pod splošnimi pogoji; na nezazidanih zemljiščih je možna gradnja stanovanjskih objektov in poslovno stanovanjskih objektov pod splošnimi pogoji ob predhodni izdelavi posebnih strokovnih podlag.«

(7) V 32. členu odloka o PUP se v drugem poglavju v celoti črta deveti odstavek z naslovom »v območju urejanja 07I«, in se nadomesti z novim devetim odstavkom, ki se glasi:

»v območju urejanja 07I:

dovoljena je novogradnja, gradnja dozidav, prizidav in nadzidav obstoječih objektov pod pogoji za posege na obstoječih objektih; dovoljena je gradnja nezahtevnih in enostavnih objektov pod pogoji iz Uredbe.«

15. člen

V celoti se črta 33. člen odloka o PUP in se nadomesti z novim 33. členom, ki se glasi:

“Območja urejanja S2/9; Šembric

V območju urejanja je dovoljena stanovanjska gradnja, dozidave, prizidave in nadzidave obstoječih objektov, rekonstrukcije obstoječih objektov, spremembe namembnosti obstoječih objektov ali njihovih delov, gradnja manjših obrtnih ali poslovnih objektov, gradnja gospodarskih objektov in gradnja nezahtevnih ter enostavnih objektov.

16. člen

V celoti se črta 34. člen odloka o PUP in se nadomesti z novim 34. členom, ki se glasi:

» Druga območja urejanja

Območje urejanja K2/7a

Na območju urejanja je na območjih stavbnih zemljišč dopustna novogradnja stanovanjskih objektov, gospodarskih objektov, pomožnih objektov kmetij, dozidave, prizidave,



nadzidave, rekonstrukcije obstoječih objektov in spremembe namembnosti celotnih ali delov obstoječih objektov in gradnja oziroma postavitvev nezahtevnih in enostavnih objektov. Na območjih stavbnih zemljišč znotraj pridobivalnega prostora Premogovnika Velenje si mora investitor predvidenega posega v prostor pridobiti soglasje upravljavca pridobivalnega prostora premogovnika.

Območje urejanja K2/7b

Na območju urejanja je na območjih stavbnih zemljišč dopustna novogradnja stanovanjskih objektov, gospodarskih objektov, pomožnih objektov kmetij, dozidave, prizidave, nadzidave, rekonstrukcije obstoječih objektov in spremembe namembnosti celotnih ali delov obstoječih objektov in gradnja oziroma postavitvev nezahtevnih in enostavnih objektov.«

17. člen

V celoti se črta 35. člen odloka o PUP in se nadomesti z novim 35. členom, ki se glasi:

»Območje urejanja K2/8

a) Stanovanjska gradnja – novogradnje, dozidave, prizidave, nadzidave in rekonstrukcije obstoječih objektov so dovoljene pod splošnimi pogoji na stavbnih zemljiščih.

b) Gradnja gospodarskih objektov, objektov za potrebe kmetijstva, kmečkega turizma in gostinstva, poslovnih, servisnih in obrtnih objektov je dovoljena pod splošnimi pogoji na površinah ugotovljenih stavbnih zemljišč. Pri tovrstnih objektih mora biti zagotovljen zakonsko predpisan dovoz do predvidenih objektov, ustrezno število parkirnih mest za stanovalce in obiskovalce. Predvidena poslovna, servisna oziroma obrtna dejavnost ne sme povečati negativnih vplivov na okolje in na bivalne pogoje v sosednjih stanovanjskih objektih in njihovi okolici.

c) Gradnja nezahtevnih in enostavnih objektov je dovoljena na površinah ugotovljenih stavbnih zemljišč in v skladu s splošnimi pogoji iz tega odloka in pogojih iz Uredbe.

d) Gradnja objektov kmetij (stanovanjske hiše, gospodarska poslopja, nezahtevnih in enostavnih objektov) je dovoljena v območjih stavbnih zemljišč obstoječih kmetij oz. gospodarstev ali na zemljišču v neposredni bližini, praviloma izven območja najboljših kmetijskih zemljišč. Izven stavbnega zemljišča kmetije so dopustne rekonstrukcije pomožnih gospodarskih poslopij, ter dozidave k obstoječemu objektu s tlorisno površino, ki ne sme presegati površine osnovnega objekta.

e) Sprememba namembnosti obstoječih stanovanjskih in gospodarskih objektov ali njihovih delov je dovoljena v območjih stavbnih zemljišč, izven najboljših kmetijskih zemljišč.

f) Postavitvev čebelnjakov je dovoljena izven najboljših kmetijskih zemljišč.

18. člen

V celoti se črta 36. člen odloka o PUP in se nadomesti z novim 36. členom, ki se glasi:

»Območje urejanja K2/9

Gradnja je dovoljena pod enakimi pogoji, kot so opisani v 35. členu tega odloka.

19. člen

V celoti se črta 37. člen odloka o PUP in se nadomesti z novim 37. členom, ki se glasi:

»Območje urejanja K2/10

Gradnja je dovoljena pod enakimi pogoji, kot so opisani v 35. členu tega odloka.«

20. člen

V celoti se črta 38. člen odloka o PUP in se nadomesti z novim 38. členom, ki se glasi:

»Območje urejanja K2/11

Gradnja je dovoljena pod enakimi pogoji, kot so opisani v 35. členu tega odloka.«

21. člen

V celoti se črta 39. člen odloka o PUP in se nadomesti z novim 39. členom, ki se glasi:

«Območje urejanja G 2/8a in G2/8b

Območje urejanja G/8a je pretežno gozd. Novogradnje stanovanjskih objektov izven stavbnih zemljišč niso dovoljene. Na parceli št. 341, k.o. Škale je dovoljena gradnja objektov za namene športa, rekreacije in prireditvenih dejavnosti, s spremljajočimi objekti (večnamenski objekt, skladišče opreme in ostalih rekvizitov, sanitarije, nezahtevni in enostavni objekti, začasni objekti, itd.).

Območje urejanja G2/8b je pretežno gozd. Novogradnje stanovanjskih in gospodarskih objektov niso dovoljene. Dovoljena je gradnja infrastrukturnih vodov, predvsem vodovodnih sistemov in druge javne infrastrukture, s spremljajočimi objekti.»

22. člen

V celoti se črta 40. člen odloka o PUP in se nadomesti z novim 40. členom, ki se glasi:

«Območje urejanja G 2/9

Novogradnje stanovanjskih in gospodarskih objektov niso dovoljene. Dovoljena je gradnja infrastrukturnih vodov, predvsem vodovodnih sistemov in druge javne infrastrukture, s spremljajočimi objekti.»

23. člen

V celoti se črta 41. člen odloka o PUP in se nadomesti z novim 41. členom, ki se glasi:

«Območje urejanja G 2/10

Novogradnje stanovanjskih in gospodarskih objektov niso dovoljene. Dovoljena je gradnja infrastrukturnih vodov, predvsem vodovodnih sistemov in druge javne infrastrukture, s spremljajočimi objekti.»



24. člen

V celoti se črta 42. člen odloka o PUP in se nadomesti z novim 42. členom, ki se glasi:

“Območje urejanja G 2/11

Novogradnje stanovanjskih in gospodarskih objektov niso dovoljene. Dovoljena je gradnja infrastrukturnih vodov, predvsem vodovodnih sistemov in druge javne infrastrukture, s spremljajočimi objekti.”

25. člen

V celoti se črta 43. člen odloka o PUP in se nadomesti z novim 43. členom, ki se glasi:

“Območje urejanja G 2/12 (gozd s posebnim pomenom)

Novogradnje stanovanjskih in gospodarskih objektov niso dovoljene. Dovoljena je gradnja infrastrukturnih vodov, predvsem vodovodnih sistemov in druge javne infrastrukture, s spremljajočimi objekti.”

26. člen

V celoti se črta 44. člen odloka o PUP in se nadomesti z novim 44. členom, ki se glasi:

“Območje urejanja G 2/13

Novogradnje stanovanjskih in gospodarskih objektov niso dovoljene. Dovoljena je gradnja infrastrukturnih vodov, predvsem vodovodnih sistemov in druge javne infrastrukture, s spremljajočimi objekti.”

27. člen

V celoti se črta 45. člen odloka o PUP in se nadomesti z novim 45. členom, ki se glasi:

“Območje urejanja G 2/14

Gozd je zaščiten kot varovani gozd – G20. Dovoljeno je vzdrževanje gozda pod nadzorom pristojne gozdarske službe. Novogradnje stanovanjskih in gospodarskih objektov niso dovoljene. Dovoljena je gradnja infrastrukturnih vodov, predvsem vodovodnih sistemov in druge javne infrastrukture, s spremljajočimi objekti.”

28. člen

V celoti se črta 46. člen odloka o PUP in se nadomesti z novim 46. členom, ki se glasi:

“Območje urejanja R 2/1

a) Dovoljeni so posegi za potrebe lovske dejavnosti vključno z ureditvijo strelišča na glinaste golobe.

b) Novogradnje samostojnih stanovanjskih objektov niso dopustne.

c) Obstoječe objekte je možno dopolnjevati po določilih. 8. člena tega odloka. Dovoljena je sprememba namembnosti v namene funkcionalnih dopolnitev območja.”

29. člen

V celoti se črtajo 47., 48. in 49. člen odloka o PUP. Naslednji členi odloka o PUP se smiselno preštevilčijo.

30. člen

(1) V 50. členu odloka o PUP se v prvem odstavku (a) pred besedo »enostavnih« doda besedna zveza »nezahtevnih in«.

(2) V 50. členu odloka o PUP se v celoti črta drugi odstavek (b) in se nadomesti z novim drugim odstavkom, ki se glasi:

»b) Na kmetijskih zemljiščih je dovoljena gradnja gospodarskih poslopj ter nezahtevnih in enostavnih objektov za potrebe kmetovanja, praviloma izven območij najboljših kmetijskih zemljišč, skladno z zakonskimi določili glede gradnje na kmetijskih zemljiščih.«

31. člen

V 51. členu odloka o PUP se v prvem in drugem odstavku pred besedo »enostavnih« doda besedna zveza »nezahtevnih in«.

32. člen

V celoti se črtajo vsi členi od 52 do vključno 59. člena odloka o PUP. Naslednji členi odloka o PUP se smiselno preštevilčijo.

33. člen

(1) V 60. členu odloka o PUP se v celoti črta drugi odstavek (b) in se nadomesti z novim drugim odstavkom, ki se glasi:

»b) Gradnja nezahtevnih in enostavnih objektov je dopustna le ob upoštevanju določil iz Uredbe.

(2) V 60. členu odloka o PUP se v celoti črtata šesti (f) in sedmi (g) odstavek.

34. člen

V celoti se črta 61. člen odloka o PUP in se nadomesti z novim 61. členom, ki se glasi:

“Območja urejanja izven ureditvenih območij

a) Novogradnja stanovanjskega objekta v sklopu kmetije:

- podolgovat tloris z najmanjšo razliko med dolžino in širino objekta 3,00 m,
- gabarit: klet + pritličje + izkoriščeno podstrešje,
- streha: dvokapnica v naklonu, skladno s sosednjimi objekti v kompleksu ali 35 do 45 stopinj, kritina v temnih tonih, priporoča se opečna kritina.

b) Prizidava oziroma dozidava stanovanjskih objektov:

- prizidani del mora biti funkcionalno povezan z obstoječo hišo, lahko tudi kot zaključena stanovanjska enota s svojim vhodom,
- višinski gabarit: enak osnovnemu objektu ali nižji,
- streha: naklon in kritina enaka kot streha osnovnega objekta; prizidki z ravno streho niso dovoljeni.

c) Gospodarski objekti (gospodarska poslopja, hlevi, skednji, kašče, strojne lope):

- gospodarski objekti so lahko samostojni ali prizidani oz.



dozidani k obstoječim stanovanjskim ali gospodarskim poslopjem,

- če bo novi objekt prizidan oz dozidan k obstoječemu, mora biti višinski gabarit usklajen,
- strehe morajo biti v naklonu 35 do 45 stopinj ali skladno z obstoječim objektom, simetrične dvokapnice, s čopom ali brez, kritina v temnih tonih, priporoča se opečna kritina,
- za hranjenje kmetijskih strojev je dopustna postavitve nadstreškov, ki morajo biti oblikovani skladno z okoliškimi objekti, predvsem glede oblike in naklona strehe.

d) Nezahtevni in enostavni objekti za potrebe kmetovanja (kozolci, shrambe orodja, ute, itd.):

Izvedba praviloma lesena, objekt pritličen, kapna lega do višine 8,00 m, naklon strehe 35 do 45 stopinj oziroma kot pri sosednjih objektih, kritina v temnih tonih, priporoča se opečna kritina.

e) Čebelnjaki:

Izvedba lesena, objekt pritličen, kapna lega do višine največ 2,70 m, naklon strehe 35 do 45 stopinj oziroma kot pri sosednjih objektih, enako velja za kritino, ki mora biti praviloma v temnih tonih. V objektu so lahko površine panjev, čebelarska delavnica, prirodno skladišče in suho stranišče. Objekt ne sme biti podkleten.

f) Drugi objekti:

Za druge objekte (lovski, gozdno gospodarski) veljajo pogoji oblikovanja, kot za gradnjo iz točk a in c tega člena."

35. člen

(1) V 63. členu odloka o PUP se v celoti črta tretja točka in se nadomesti z novo tretjo točko, ki se glasi:

»3. Kjer kanalizacija ni urejena, mora investitor novogradnje za zbiranje fekalnih odpadnih vod obvezno zgraditi interno čistilno napravo.«

(2) V 63. členu odloka o PUP se v celoti črta sedma točka in se nadomesti z novo sedmo točko, ki se glasi:

»7. Gnojišča in gnojne jame pri kmetijskih gospodarskih objektih morajo biti grajene skladno z zakonskimi in podzakonskimi določili.«

36. člen

V celoti se črta 65. člen odloka o PUP in se nadomesti z novim 65. členom, ki se glasi:

»Primarne komunalne in energetske napeljave

Vodovod:

Na obravnavanem območju PUP 02 je izvedeno primarno vodovodno omrežje. Priključitve novih objektov na obstoječe vodovodno omrežje mora biti izvedeno pod pogoji in s soglasjem upravljavca vodovodnega omrežja.

Kanalizacija:

Na obravnavanem območju PUP 02 je v pretežni meri izvedeno kanalizacijsko omrežje. Priključitve novih objektov na obstoječe

kanalizacijsko omrežje mora biti izvedeno pod pogoji in s soglasjem upravljavca kanalizacijskega omrežja. Na območjih, kjer kanalizacijsko omrežje ni izvedeno, si morajo investitorji novih objektov zgraditi lastno malo čistilno napravo s zakonsko predpisanim izpustom v okolje. Za odvod fekalne kanalizacije iz predvidenih objektov niso dovoljene greznice.

Telefonsko omrežje:

Na obravnavanem območju PUP 02 je izvedeno telefonsko omrežje. Priključitve novih objektov na obstoječe telefonsko omrežje mora biti izvedeno pod pogoji in s soglasjem upravljavca telefonskega omrežja.

Plinovod:

Na obravnavanem območju PUP 02 je izvedeno primarno in sekundarno plinovodno omrežje. Priključitve novih objektov na obstoječe plinovodno omrežje mora biti izvedeno pod pogoji in s soglasjem upravljavca plinovodnega omrežja. V 100 m varovalnem pasu je dovoljena gradnja novih objektov le s soglasjem upravljavca plinovodnega omrežja.

Električno omrežje:

Območja z oznako 07H, G 2/11, S 2/8, C 2/3, K 2/8, S 2/6b, S 2/6c in K 2/7a prečka obstoječi 110 kV daljnovod Velenje-Dravograd. Dovoljena je rekonstrukcija in posodobitev obstoječega daljnovoda.

Na obravnavanem območju PUP 02 je izvedeno primarno in sekundarno električno omrežje. Priključitve novih objektov na obstoječe električno omrežje mora biti izvedeno pod pogoji in s soglasjem upravljavca električnega omrežja.

37. člen

V celoti se črta 68. člen odloka o PUP. Naslednji členi odloka o PUP se smiselno preštevilčijo.

38. člen

V celoti se črta 70. člen odloka o PUP. Naslednji členi odloka o PUP se smiselno preštevilčijo.

39. člen

V celoti se črta 71. člen odloka o PUP. Naslednji členi odloka o PUP se smiselno preštevilčijo.

40. člen

V celoti se črta 72. člen odloka o PUP in se nadomesti z novim 72. členom, ki se glasi:

»Vodotoke, ki tečejo ob ali po ureditvenih območjih, kjer je predvidena gradnja stanovanjskih objektov, gospodarskih poslopij in obrtnih delavnic, je treba urediti tako, da bo območje varno pred visokimi vodami. Objekti morajo biti od bodoče regulacije oddaljeni vsaj 5,00 m. V petmeterskem pasu ne sme biti lociran noben drug objekt (mala čistilna naprava, ograja, oporni zid, itd.) ali zasajeno rastlinje, ki bi oviralo prehod ob potoku.«

41. člen

V celoti se črta 73. člen odloka o PUP in se nadomesti z novim 73. členom, ki se glasi:

» Z namenom, da se trajno zagotovi ohranitev kulturne in naravne dediščine, ki ima posebno vrednost, je potrebno upoštevati obstoječe odloke Mestne občine velenje o



razglasitvi kulturnih in zgodovinskih spomenikov na območju občine Velenje.

Arheološka dediščina:

233/01 Škale – Arheološko najdišče Groblje (K2.05);

Sakralna stavbna dediščina:

3406 Šenbric – Cerkev sv. Brikcija (K3.05);

Profana stavbna dediščina:

4337 Hrastovec – Grad Turn (K4.02);

263/01 Škale - Domačija Škale 21 (K5.34);

264/01 Škale - Hiša Škale 60 (K5.35);

265/01 Škale - Gospodarsko poslopje na domačiji Škale 61 (K5.36);

266/01 Škale -Kozolec na domačiji Škale 61 (K5.37);

Memorialna dediščina:

4411 Hrastovec - Grobišče borcev NOB (K6.04);

4410 Hrastovec - Spomenik borcem NOB (K6.06);

Naravne vrednote lokalnega pomena:

6110 Škale - rudniške ugreznine;

5696 Sopota - soteska pri Velenju;

Natura 2000:

SI3000224 Huda luknja – del;

Vsi posegi v prostor – pozidan in nepozidan, ki je opredeljen kot kulturna dediščina, naravna dediščina ali spomenik, se morajo izvajati v sodelovanju s pooblaščenimi službami za varstvo kulturne dediščine in pooblaščenimi službami za varstvo naravne dediščine, ki predpišeta pogoje za posege v prostor in izdajata zakonsko predpisana soglasja.«

42. člen

V celoti se črtajo 74., 75. in 76. člena odloka o PUP. Naslednji členi odloka o PUP se smiselno preštevilčijo.

43. člen

Ta odlok začne veljati osmi dan po objavi v Uradnem vestniku Mestne občine Velenje.

Številka: 350-03-0004/2001-300

Datum: 15. 10. 2009

Župan Mestne občine Velenje
Srečko MEH, s.r.

Svet Mestne občine Velenje je na podlagi 57. in 97. člena Zakona o prostorskem načrtovanju (ZPNačrt; Uradni list RS, št. 33/07) ter na podlagi 24. člena Statuta Mestne občine Velenje (UPB-1, Uradni vestnik Mestne občine Velenje, št. 15/06, 26/07 in 18/08) na 25. seji, dne 13. 10. 2009 sprejel

ODLOK

o spremembah in dopolnitvah Odloka o prostorskih ureditvenih pogojih za območje urejanja s4/8, Podkraj v Velenju

1. člen

S tem odlokom se spremeni in dopolni odlok o Prostorskih ureditvenih pogojih za območje urejanja S4/8, Podkraj v Velenju ki je bil objavljen v Uradnem vestniku Mestne občine Velenje, št. 3/00, 8/00 in 13/06 (v nadaljevanju kratko: odlok o PUP).

2. člen

V celoti se črta 1. člen odloka o PUP in se nadomesti z novim 1. členom, ki se glasi:

“Sestavni del odloka o prostorskih ureditvenih pogojih za območje urejanja S4/8, Podkraj v Velenju je kartografska dokumentacija, št. 350-03-0003/2009-300/KD, ki jo je izdelal Urad za okolje in prostor Mestne občine Velenje, junija 2009 z naslednjimi kartografskimi prikazi:

list št. 1:

Prikaz obravnavanega območja (ortofoto posnetek), M – 1:2500

list št. 2:

Obstoječa parcelacija z mejo obravnave, M – 1:2000

list št. 3:

Določitev morfoloških enot, M – 1:1000”

3. člen

V celoti se črta 2. člen odloka o PUP in se nadomesti z novim 2. členom, ki se glasi;

“Ti prostorski ureditveni pogoji določajo merila in pogoje za:

- Prostorsko urejanje območja z merili in pogoji za:
- novogradnje stanovanjskih objektov;
- gradnja poslovnih, trgovskih, obrtniških, kulturnih in športnih objektov;
- gradnja gospodarskih objektov;
- dozidave, prizidave, nadzidave, rekonstrukcije oz. adaptacije obstoječih objektov;
- postavitve nezahtevnih in enostavnih objektov;
- spremembo namembnosti obstoječih objektov ali njihovih delov;
- vzdrževanje obstoječega stavbnega fonda, infrastrukturnih naprav;
- druge posege v prostor.

- Urbanistično in arhitektonsko oblikovanje novogradenj z merili in pogoji za:
- umestitev objektov v prostor,
- določanje horizontalnih in vertikalnih gabaritov novogradenj,



- določitev odnikov med posameznimi objekti in komunalnimi napravami;
- določanje arhitekturnih ambientalnih značilnosti posegov;
- Določanje in oblikovanje parcel za gradnjo;
- Komunalno urejanje stavbnih zemljišč;
- Poseganje v zavarovana območja infrastrukturnih objektov in naprav;
- Ohranjanje in razvijanje naravnih in z delom ustvarjenih vrednot okolja z merili in pogoji za:
 - vzdrževanje in urejanje zelenih površin,
 - varstvo bivalnega okolja in zmanjševanje njegove ogroženosti.
- Urejanje posameznih morfoloških enot.”

4. člen

V celoti se črta 6. člen odloka o PUP in se nadomesti z novim 6. členom, ki se glasi:

»Prizidave, dozidave, rekonstrukcije, preureditve stropno-strešne konstrukcije in spremembe namembnosti posameznih delov ali celotnih obstoječih objektov so možne samo za objekte, zgrajene z gradbenim dovoljenjem, pod enakimi pogoji kot veljajo za novogradnje stanovanjskih in drugih prostostojećih objektov.

5. člen

V celoti se črta 7. člen odloka o PUP in se nadomesti z novim 7. členom, ki se glasi:

“(1) Rekonstrukcije obstoječih objektov so dovoljene, če je obstoječi objekt dotrajan in funkcionalno neprimeren ali površinsko nezadosten. Rekonstrukcija obstoječega objekta naj se praviloma izvede na isti lokaciji, kot je obstoječi objekt.

(2) Rekonstrukcija objekta predstavlja izvedbo del, ki spreminjajo tehnične značilnosti obstoječega objekta in prilagajajo objekt spremenjeni namembnosti ali spremenjenim potrebam oziroma izvedba del, s katerimi se bistveno ne spremeni velikost, spreminjajo pa se njegovi konstrukcijski elementi, zmožljivost ter izvedejo druge njegove izboljšave, pri čemer pri stavbah ne gre za bistveno spremembo v zvezi z velikostjo, če se njena prostornina ne spremeni za več kakor 10 %.

(3) Pri rekonstrukciji objekta so dopustne prizidave, nadzidave obstoječega objekta, dopustna je tudi sprememba namembnosti obstoječega objekta ali njegovega dela. Pri rekonstrukciji objekta si mora na projekt rekonstrukcije objekta investitor, kot pogoj za pridobitev gradbenega dovoljenja, pridobiti tudi soglasje Urada za okolje in prostor Mestne občine Velenje.”

6. člen

V celoti se črta 8. člen odloka o PUP z naslovom »6. Gradnja enostavnih objektov« in se nadomesti z novim 8. členom, ki se glasi:

» 6. Postavitev nezahtevnih in enostavnih objektov

(1) Dopustna je postavitvev nezahtevnih in enostavnih objektov vendar le na zemljiških parcelah na katerih je že zgrajen objekt, ki ima veljavno gradbeno dovoljenje za gradnjo. Ostale pogoje za postavitev enostavnih in nezahtevnih objektov določa

Uredba o vrstah objektov glede na zahtevnost (Uradni list RS št. 37/08)- v nadaljevanju kratko: Uredba.

(2) Na varovanih območjih kmetijskih in gozdnih zemljišč, je dopustna gradnja brez gradbenega dovoljenja, če so izpolnjeni naslednji pogoji:

- da gre za gradnjo oziroma postavitev hlevskega izpusta, kašče, kozolca in senika v skladu z določbami iz Uredbe in da ležijo znotraj 20 metrskega pasu, ki obkroža grajeno območje kmetije, če na grajenem območju kmetije zaradi premajhne razpoložljive površine takšnega objekta ni mogoče postaviti in se predhodno pridobi mnenje pristojne kmetijske svetovalne službe, iz katerega izhaja, da je takšen objekt nujno potreben za obratovanje kmetije (pogojno zazidljivo območje kmetije);
- da gre za gradnjo oziroma postavitev čebelnjaka, gozdne učne poti, grajene gozdne vlake, poljske poti, ribnika kot vodnega zajetja, vrtine ali vodnjaka, krmišča, molzišča, ograje za pašo živine, rastlinjaka in gozdne ceste v skladu z določili iz Uredbe;
- da gre za gradnjo začasnega objekta, namenjenega prireditvam, če so izpolnjeni pogoji določeni v Uredbi in če takšna prireditvev ne traja več kot petnajst dni, po končani prireditvi pa se takšen objekt odstrani in vzpostavi prejšnje stanje.”

7. člen

V celoti se črta 12. člen odloka o PUP in se nadomesti z novim 12. členom, ki se glasi:

»Ograje se lahko postavljajo le skladno s pogoji in merili iz Uredbe. Priporočajo se žive meje, do višine 120 cm in minimalnim odmikom 50 cm (obrezana živa meja) od roba cest in dovozov do objektov, zaradi možnosti odriva snega v zimskem času.«

8. člen

V celoti se črta 15. člen odloka o PUP in se nadomesti z novim 15. členom, ki se glasi:

»Na vseh obstoječih objektih in napravah ter na nepozidanih površinah so dovoljena vzdrževalna dela, investicijsko vzdrževalna dela in vzdrževalna dela v javno korist ter spremembe, s katerimi se ohranjajo ali izboljšujejo funkcionalno-tehnične rešitve in arhitekturno-ambientalne značilnosti objektov, naprav in zunanjih površin.«

9. člen

V 16. členu odloka o PUP se v sedmi in deseti alineji »Pravilnik A« zamenja z besedo »Uredba« v vseh sklonih.

10. člen

V 17. členu odloka o PUP in se naslov » 2. Horizontalni in vertikalni gabariti novogradenj in pomožnih objektov« v celoti črta in se nadomesti z novim naslovom, ki se glasi:

»2. Horizontalni in vertikalni gabariti novogradenj, nezahtevnih in enostavnih objektov«



11. člen

V 19. členu odloka o PUP in se naslov »3. Arhitekturne značilnosti novogradenj in pomožnih objektov ter ambientalne značilnosti nepozidanih površin« v celoti črta in se nadomesti z novim naslovom, ki se glasi:

»3. Arhitekturne značilnosti novogradenj, nezahtevnih in enostavnih objektov«

12. člen

V celoti se črta 22. člen odloka o PUP in se nadomesti z novim 22. členom, ki se glasi:

»Za oblikovanje nezahtevnih in enostavnih objektov veljajo pogoji iz 20. člena tega odloka.«

13. člen

V celoti se črta 33. člen odloka o PUP in se nadomesti z novim 33. členom, ki se glasi:

»V enotah 1A/1, 1A/2, 1A/3, 1A/4, 1A/5 in 1A/6 je dovoljena dopolnilna gradnja, prizidave, dozidave, nadzidave, rekonstrukcije, preureditve stropno strešnih konstrukcij, gradnja oziroma postavitve nezahtevnih in enostavnih objektov ter spremembe namembnosti celotnih ali posameznih delov obstoječih objektov.«

14. člen

V celoti se črta 34. člen odloka o PUP se nadomesti z novim 34. členom, ki se glasi:

»V enoti 1B/1 so dovoljene dozidave, prizidave, nadzidave in rekonstrukcije obstoječih objektov, gradnja oziroma postavitve nezahtevnih in enostavnih objektov ter sprememba namembnosti obstoječih objektov ali njihovih delov v poslovne namene.«

15. člen

V celoti se črta 35. člen odloka o PUP se nadomesti z novim 35. členom, ki se glasi:

»(1) V enoti 3, ki je namenjena razvoju centralnih dejavnosti je dovoljena gradnja večnamenskega objekta za potrebe dejavnosti krajevne skupnosti, otroškega varstva, servisnih, poslovnih in gostinskih dejavnosti za potrebe občanov ter ureditev oziroma obnova otroškega igrišča športnih igrišč in rekreacijskih površin.

(2) V primeru prestavitve centralnih, športnih in poslovnih dejavnosti iz obstoječe lokacije na drugo lokacijo, je v enoti dopustna tudi gradnja stanovanjskih, nezahtevnih in enostavnih objektov. V tem primeru morajo biti za celotno enoto 3 izdelane posebne strokovne podlage (lokacijski preizkus) za postavitve predvidenih objektov, za katere si morajo investitorji pridobiti soglasje Urada za okolje in prostor Mestne občine Velenje.«

16. člen

V celoti se črta 36. člen odloka o PUP se nadomesti z novim 36. členom, ki se glasi:

»Morfološki enoti 4/1, 4/2, 4/3, 4/4

(1) V enotah 4/1, 4/2, 4/3 in 4/4 so dovoljene novogradnje, dozidave, prizidave, nadzidave, rekonstrukcije za namene

stanovanjskih, obrtnih, poslovnih, servisnih, trgovskih in uslužnostnih dejavnosti ob upoštevanju določil iz 14. člena tega odloka in ob ustrezni zunanji ureditvi, ki omogoča dovolj razpoložljivih površin (parkirišča, dostopi, obračališča, itd.) za obiskovalce in uporabnike uslug. V teh enotah je dovoljena tudi gradnja nezahtevnih in enostavnih objektov pod pogoji iz Uredbe.

(2) Dovoljene so spremembe namembnosti obstoječih stanovanjskih objektov in gospodarskih poslopij za namene iz prejšnjega odstavka tega člena. Pri tem je potrebno upoštevati tudi pogoje glede parkirišč in razpoložljivih zunanjih površin iz prejšnjega odstavka tega člena.

(3) V enoti 4/1 je dovoljena tudi gradnja večnamenskega objekta za namene športnih in vadbenih dejavnosti, prireditev, gostinske dejavnosti, prostorov potrebnih za delovanje krajevne skupnosti ter društev, s pripadajočo zunanjo ureditvijo, potrebnimi parkirišči in zunanjimi športnimi igrišči z otroškim igriščem.»

17. člen

V 37. členu odloka o PUP se v prvem stavku pred besedo »enostavnih« doda »nezahtevnih in«.

18. člen

V 39. členu odloka o PUP se v sedmi in deseti alineji »Pravilnik A« zamenja z besedo »Uredba«.

19. člen

V celoti se črta 40. člen odloka o PUP in se nadomesti z novim 40. členom, ki se glasi:

»Gradbeno dovoljenje je potrebno pridobiti za vsak poseg v prostor, razen za vzdrževalna dela, investicijsko vzdrževalna dela, vzdrževalna dela v javno korist in gradnjo oziroma postavitve enostavnih objektov, kot to predpisuje Uredba.«

20. člen

Ta odlok začne veljati osmi (8) dan po objavi v Uradnem vestniku Mestne občine Velenje.

Številka: 350-03-0003/2009-300

Datum: 15. 10. 2009

Župan Mestne občine Velenje
Srečko MEH, s.r.





KAZALO

Objava aktov	1
--------------------	---

MESTNA OBČINA VELENJE - SVET

1. UGOTOVITVENI SKLEP o prenehanju mandata članici sveta	3
2. SKLEP o potrditvi mandata članu občinskega sveta	3
3. SKLEP o izvzemu nepremičnine parc. št. 944/8 in 945/6 v k.o. Podkraj, iz javnega dobra.....	3
4. SKLEP o izvzemu nepremičnine parc. št. 1990/2, v k.o. Velenje, iz javnega dobra.....	3
5. SKLEP o spremembah in dopolnitvah sklepa o načrtu pridobivanja in razpolaganja s stvarnim premoženjem Mestne občine Velenje za leto 2009	4
6. ODLOK o spremembah in dopolnitvah Odloka o javnozasebnem partnerstvu na področju ravnanja z odpadki	7
7. TEHNIČNI PRAVILNIK ravnanja z odpadki v Mestni občini Velenje, občini Šoštanj in občini Šmartno ob Paki.....	8
8. TARIFNI PRAVILNIK o načinu obračunavanja stroškov uporabnikom storitev javnih služb ravnanja z odpadki	19
9. ODLOK o oskrbi s pitno vodo na območju KS Vinska Gora.....	25
10. ODLOK o programu opremljanja in merilih za odmero komunalnega prispevka za gradnjo kanalizacije dela območja Bevč in Črnove v Velenju	33
11. ODLOK o spremembah in dopolnitvah Odloka o prostorskih ureditvenih pogojih za območje planske celote 01, krajevna skupnost Vinska gora (PUP 01).....	38
12. ODLOK o spremembah in dopolnitvah Odloka o prostorskih ureditvenih pogojih za območje planske celote 02, Krajevni skupnosti Škale - Hrastovec in Konovo - del (PUP 02).....	41
13. ODLOK o spremembah in dopolnitvah Odloka o prostorskih ureditvenih pogojih za območje urejanja s4/8, Podkraj v Velenju	48



URADNI VESTNIK MESTNE OBČINE VELENJE