



Mestna občina Velenje - ŽUPAN

Na podlagi 37. člena Statuta Mestne občine Velenje
(UPB-1, Uradni vestnik Mestne občine Velenje, št. 15/06, 26/07 in 18/08)

ISSN 1318-1327

OBJAVLJAM

- naslednje akte Mestne občine Velenje

1. SKLEP o javni razgrnitvi osnutka sprememb in dopolnitev Odloka o prostorskih ureditvenih pogojih za odprti prostor planske celote 04
2. SKLEP o javni razgrnitvi osnutka sprememb in dopolnitev Odloka o prostorskih ureditvenih pogojih za območje planske celote 03, krajevne skupnosti Plešivec, Paka in Bevče (PUP 03)

OBČINA ŠMARTNO OB PAKI

3. ODLOK o spremembah in dopolnitvah Odloka o kategorizaciji občinskih cest v občini Šmartno ob Paki
4. ODLOK o spremembah in dopolnitvah Odloka o javnozasebnem partnerstvu na področju ravnanja z odpadki
5. TEHNIČNI PRAVILNIK ravnanja z odpadki v Mestni občini Velenje, občini Šoštanj in občini Šmartno ob Paki
6. TARIFNI PRAVILNIK o načinu obračunavanja stroškov uporabnikom storitev javnih služb ravnanja z odpadki
7. SKLEP o podelitvi priznanj in nagrad občine Šmartno ob Paki za leto 2009



Na podlagi 24. člena Statuta Mestne občine Velenje, (UPB-1-Uradni vestnik Mo Velenje, št. 15/06, 26/07 in 18/08) ter 60. in 98. člena Zakona o prostorskem načrtovanju (Uradni list RS št. 33/07) izdajam

SKLEP

o javni razgrnitvi osnutka sprememb in dopolnitev Odloka o prostorskih ureditvenih pogojih za odprti prostor planske celote 04

I.

Javno se razgrne OSNUTEK SPREMEMB IN DOPOLNITEV ODLOKA O PROSTORSKIH UREDITVENIH POGOJIH ZA ODPRTI PROSTOR PLANSKE CELOTE 04 - (odlok je objavljen v Uradnem vestniku Mestne občine Velenje št. 2/98, 1/02 in 19/04 - v nadaljevanju: Odlok o PUP).

II.

Javna razgrnitev Odloka o PUP bo izvedena v avli Mestne občine Velenje in v prostorih Krajevnih skupnosti Pesje, Staro Velenje, Stara vas, Šmartno-Velenje, Konovo, Šalek in Gorica.

Javna razgrnitev se začne z dnem objave tega sklepa v Uradnem vestniku Mestne občine Velenje in z javnim naznanilom na svetovnem spletu. Javna razgrnitev bo trajala 30 dni.

III.

V času javne razgrnitve bo Urad za okolje in prostor Mestne občine Velenje skupaj s Krajevnimi skupnostmi Pesje, Staro Velenje, Stara vas, Šmartno-Velenje, Konovo, Šalek in Gorica organiziral javno obravnavo o osnutku sprememb in dopolnitev Odloka o PUP, ki bo v sejni dvorani Mestne občine Velenje. Datum javne obravnave bo določen naknadno. O tem bodo občani obveščeni preko medijev javnega obveščanja in na krajevno običajen način.

IV.

Namen javne razgrnitve je seznaniti občane in zainteresirano javnost z vsebino predlaganega osnutka sprememb in dopolnitev Odloka o PUP in pridobiti k osnutku pripombe, mnenja in dodatne predloge.

Pisne pripombe, mnenja in predloge lahko podajo občani in zainteresirani na kraju razgrnitve ali pa jih pošljejo Uradu za okolje in prostor Mestne občine Velenje, Titov trg 1, v Velenju.

Številka: 350-03-0007/2001-300

Datum: 16.10.2009

Župan Mestne občine Velenje
Srečko MEH, s.r.

Na podlagi 24. člena Statuta Mestne občine Velenje, (UPB-1-Uradni vestnik Mo Velenje, št. 15/06, 26/07 in 18/08) ter 60. in 98. člena Zakona o prostorskem načrtovanju (Uradni list RS št. 33/07) izdajam

SKLEP

o javni razgrnitvi osnutka sprememb in dopolnitev Odloka o prostorskih ureditvenih pogojih za območje planske celote 03, krajevne skupnosti Plešivec, Paka in Bevče (PUP 03)

I.

Javno se razgrne OSNUTEK SPREMEMB IN DOPOLNITEV ODLOKA O PROSTORSKIH UREDITVENIH POGOJIH ZA OBMOČJE PLANSKE CELOTE 02, Krajevne skupnosti Plešivec, paka in Bevče (PUP 03) - (odlok je objavljen v Uradnem vestniku občine Velenje št. 8/91, 9/93 ter v Uradnem vestniku Mestne občine Velenje št. 1/02, 5/03, 19/04, 20/05, 24/07, 3/08 in 11/08 - v nadaljevanju: Odlok o PUP).

II.

Javna razgrnitev Odloka o PUP bo izvedena v avli Mestne občine Velenje in v prostorih Krajevnih skupnosti Plešivec, Paka in Bevče.

Javna razgrnitev se začne z dnem objave tega sklepa v Uradnem vestniku Mestne občine Velenje in z javnim naznanilom na svetovnem spletu. Javna razgrnitev bo trajala 30 dni.

III.

V času javne razgrnitve bo Urad za okolje in prostor Mestne občine Velenje skupaj s Krajevnimi skupnostmi Plešivec, Paka in Bevče organiziral javno obravnavo o osnutku sprememb in dopolnitev Odloka o PUP. Kraj in datum javne obravnave bo določen naknadno. O tem bodo občani obveščeni preko medijev javnega obveščanja in na krajevno običajen način.

IV.

Namen javne razgrnitve je seznaniti občane in zainteresirano javnost z vsebino predlaganega osnutka sprememb in dopolnitev Odloka o PUP in pridobiti k osnutku pripombe, mnenja in dodatne predloge.

Pisne pripombe, mnenja in predloge lahko podajo občani in zainteresirani na kraju razgrnitve ali pa jih pošljejo Uradu za okolje in prostor Mestne občine Velenje, Titov trg 1, v Velenju.

Številka: 350-03-0005/2001-300

Datum: 16.10.2009

Župan Mestne občine Velenje
Srečko MEH, s.r.





OBČINA ŠMARTNO OB PAKI

Na podlagi prvega odstavka 82. člena Zakona o javnih cestah (uradno prečiščeno besedilo) /ZJC-UPB1/ (Ur.l. RS, št. 18/2002, 50/2002 Odl.US: U-I-224/00-15, 110/2002-ZGO-1, 131/2004 Odl.US: U-I-96/02-20, 92/2005, 33/2006-UPB1, 33/2006 Odl.US: U-I-325/04-8, 45/2008, 57/2008-ZLDUVCP, 42/2009) in 16. člena Statuta Občine Šmartno ob Paki (Uradni vestnik Mestne občine Velenje, št. 13/2006) je Svet Občine Šmartno ob Paki na 21. seji dne 05.10.2009 sprejel

ODLOK

o spremembah in dopolnitvah Odloka o kategorizaciji občinskih cest v občini Šmartno ob Paki

1. člen

S tem Odlokom o spremembah in dopolnitvah Odloka o kategorizaciji občinskih cest v občini Šmartno ob Paki (v nadaljevanju: odlok) se sprejmejo spremembe in dopolnitve Odloka o kategorizaciji občinskih cest v občini Šmartno ob Paki (Uradni vestnik MOV, št. 10/1999 in 20/2007).

2. člen

V 5. členu se iz kategorizacije občinskih javnih poti brišeta zaporedni številki 3 (št. ceste: 908230) in 5 (št. ceste: 908250).

Zaporedne številke se na podlagi izbriša iz predhodnega odstavka smiselno preštevilčijo.

3. člen

Zaporedna številka 23 5. člena se spremeni tako, da se glasi:

Zap. št	Št. ceste ali odsek	Začetek ceste	Potek ceste	Konec ceste	Dolžina ceste v občini (km)	Namen uporabe	Preostala dolž. ceste v sosednji občini (km)
71.	908190	C908570	Gavce	ZGavce 85	0,183	Vsa vozila	

4. člen

V 5. členu se doda naslednja zaporedna številka:

Zap. št	Št. ceste ali odsek	Začetek ceste	Potek ceste	Konec ceste	Dolžina ceste v občini (km)	Namen uporabe	Preostala dolž. ceste v sosednji občini (km)
75.	908130	C908540	Gavce	ZGavce 76	0,090	Vsa vozila	

5. člen

Ta odlok se objavi v Uradnem vestniku MO Velenje ter začne veljati osmi dan po objavi.

Številka: 371-1/2009

Datum: 05.10.2009

Župan Občine Šmartno ob Paki
Alojz Podgoršek, s.r.



Na podlagi 149. člena Zakona o varstvu okolja (ZVO-1-UPB1, Uradni list RS, št. 39/06, uradno prečiščeno besedilo in 70/08), 3., 7., 32., 34. in 36. člena Zakona o gospodarskih javnih službah (Uradni list RS, št. 32/93, 30/98 in 127/06), 17. člena Zakona o prekrških (ZP-1-UPB4, Uradni list RS, št. 3/07 – uradno prečiščeno besedilo; ZP-1E, in 17/08), 29. člena Zakona o lokalni samoupravi (ZLS-UPB2, Ur. l. RS, št. 94/07, 27/08-Odl. US in 76/08) in 24. člena Statuta Mestne občine Velenje (UPB-1, Uradni vestnik MO Velenje, št. 15/06, 26/07 in 18/08), 16. člena Statuta občine Šmartno ob Paki (Uradni vestnik MO Velenje, št. 13/06), 16. člena Statuta Občine Šoštanj (UPB-2, Uradni list Občine Šoštanj, št. 14/08) ter skladno z Zakonom o javno-zasebnem partnerstvu (Uradni list RS, št. 127/06) so:
Svet MO Velenje na seji dne.....
Svet Občine Šmartno ob Paki na 21. seji dne 5.10.2009
Svet Občine Šoštanj na seji dne.....
sprejeli

ODLOK

o spremembah in dopolnitvah Odloka o javnozasebnem partnerstvu na področju ravnanja z odpadki

1. člen

V odloku o javno zasebnem partnerstvu na področju ravnanja z odpadki (Uradni vestnik MO Velenje, št. 11/2008 in 12/2008, Uradni list Občine Šoštanj, 7/2008 in 12/2008) se 4. člen spremeni tako, da se glasi:

4. člen

(1) Ravnanje s komunalnimi odpadki je obvezna javna služba.

(2) Ta odlok je obvezujoč za vse povzročitelje komunalnih odpadkov oziroma uporabnike javne službe, za izvajalca javne službe in udeležence pri načrtovanju in projektiranju objektov, kjer bodo nastajali komunalni odpadki.

(3) V kolikor povzročitelj odkloni uporabo javne službe ravnanja s komunalnimi odpadki, lahko pristojni organ občine z odločbo odredi obvezno uporabo javne službe ravnanja z odpadki.

(4) Zbiranje in prevoz odpadkov, za katere ta odlok posebej ne ureja ravnanja, organizirajo povzročitelji sami v skladu s predpisi in po potrebi v skladu z navodili izvajalca.«

2. člen

V prvem odstavku 24. člena odloka se besedilo » najmanj dvakrat letno« zamenja z besedilom » najmanj enkrat letno«.

3. člen

(1) V 32. členu odloka se izraz »smetarina« nadomesti z besedilom: »strošek uporabnika za ravnanje z odpadki«.

(2) Izraz »smetarina« se v ustreznem sklonu nadomesti z besedilom »strošek uporabnika za ravnanje z odpadki« povsod v odloku, kjer se pojavlja.

4. člen

V prvem odstavku 34. člena se besedilo »devetmesečnim« nadomesti z besedilom »letnim«.

5. člen

(1) Besedilo drugega odstavka 40. člena se spremeni tako, da se glasi:

» Kontrolno knjigo izvajalec posreduje v potrditev pristojnim organom do 15. v mesecu za pretekli mesec.

6. člen

V 80. členu se doda nov, drugi odstavek, ki se glasi

»(2) Za vodenje postopka in izdajo plačilnih nalogov v prekrških zoper določbe tega odloka so pristojne pooblašcene uradne osebe, ki imajo najmanj peto stopnjo izobrazbe in opravljen preizkus znanja po Zakonu o prekrških, za vodenje postopka in izdajo odločb o prekršku zoper določbe tega odloka pa so pristojne pooblašcene uradne osebe, ki imajo najmanj sedmo stopnjo izobrazbe in opravljen preizkus znanja po Zakonu o prekrških.

7. člen

V šesti točki prvega odstavka 88. člena se besedilo v oklepaju »v drugem odstavku 27. člena« nadomesti z besedilom »v drugem odstavku 26. člena«.

8. člen

(1) V peti točki prvega odstavka 89. člena se besedilo v oklepaju »21. člena« nadomesti z besedilom »20. člena«.

(2) V šesti točki prvega odstavka 89. člena se besedilo v oklepaju »peti odstavek 21. člena« nadomesti z besedilom »drugi odstavek 20. člena«.

(3) V sedmi točki prvega odstavka 89. člena se besedilo v oklepaju »šesti odstavek 21. člena« nadomesti z besedilom »peti odstavek 20. člena«.

(4) V osmi točki prvega odstavka 89. člena se besedilo v oklepaju »sedmi odstavek 21. člena« nadomesti z besedilom »šesti odstavek 20. člena«.

9. člen

(1) Ta odlok se objavi v uradnih glasilih občin, ko ga v enakem besedilu sprejmejo občinski sveti MO Velenje, Šoštanj in Šmartno ob Paki.

(2) Ta odlok začne veljati osmi dan po objavi v zadnjem od uradnih glasil občine.

MESTNA OBČINA VELENJE

Župan Srečko Meh

Številka: 414-05-01/2008-150

Datum: 21.09.2009

žig:

OBČINA ŠOŠTANJ

Župan Darko Menih

Številka:

Datum:

žig:

OBČINA ŠMARTNO OB PAKI:

Župan Alojz Podgoršek

Številka: 414-01-04/2009

Datum: 5. 10. 2009

žig:



Svet Mestne občine Velenje je na podlagi 7. člena Odloka o javnozasebnem partnerstvu na področju ravnanja z odpadki (Uradni vestnik Mestne občine Velenje, št. 11/08 in 12/08, Uradni list Občine Šoštanj 7/08 in 12/2008 - popravek), 24. člena Statuta Mestne občine Velenje (UPB-1, Uradni vestnik Mestne občine Velenje, št. 15/06, 26/07 in 18/08), 16. člena Statuta Občine Šoštanj (UPB-2, Uradni list Občine Šoštanj, št. 14/08) in 16. člena Statuta Občine Šmartno ob Paki (Uradni vestnik MO Velenje, št. 13/06) so: Svet MO Velenje na svoji 25. seji dne 13. 10. 2009 Svet Občine Šoštanj na svoji seji dne Svet Občine Šmartno ob Paki na svoji 21. seji, dne 5.10.2009 sprejeli

TEHNIČNI PRAVILNIK

ravnania z odpadki v Mestni občini Velenje, občini Šoštanj in občini Šmartno ob Paki

1 SPLOŠNE DOLOČBE

1. člen

Tehnični pravilnik ravnanja z odpadki v Mestni občini Velenje, Občini Šoštanj in Občini Šmartno ob Paki (v nadaljevanju: Pravilnik) določa minimalen obseg ravnanja z odpadki v Mestni občini Velenje, Občini Šoštanj in Občini Šmartno ob Paki, ter predpisuje opremo, ki bo zagotavljala učinkovito in celovito izvajanje javne službe.

2. člen

Izvajalec je dolžan opravljati GJS v skladu z veljavno zakonodajo in koncesijsko pogodbo.

2 VSEBINA PRAVILNIKA

3. člen

V pravilniku so:

- pojmi;
- način in obseg ravnanja s komunalnimi odpadki;
- način in obseg ravnanja z biološkimi odpadki;
- opis tehnične opreme;
- obveznosti izvajalca javne službe ravnanja z odpadki
- in priloge.

3 POJMI

4. člen

Pojmi v Pravilniku imajo naslednji pomen:

Odpadek je določena snov ali predmet, ko ga njegov povzročitelj ali druga oseba, ki ima snov ali predmet v posesti, zavrže, namerava ali mora zavreči in je razvrščen v eno od skupin odpadkov v skladu s predpisom, ki ureja ravnanje z odpadki;

Komunalni odpadki so odpadki iz gospodinjestev in drugi odpadki, ki imajo podoben nastanek in sestavo kakor gospodinjski odpadki;

Nevarni odpadek je odpadek, ki se razvršča med nevarne odpadke na podlagi meril za razvrščanje po seznamu skupin in ugotavljanja lastnosti nevarnih odpadkov v skladu s predpisom, ki ureja ravnanje z odpadki;

Ravnanje z odpadki je zbiranje, prevažanje, predelava in odstranjevanje odpadkov, vključno z nadzorom teh ravnanih in ukrepi po prenehanju delovanja naprave za ravnanje z

odpadki;

Obdelava odpadkov je predelava ali odstranjevanje;

Predelava odpadkov je namenjena koristni uporabi odpadkov ali njihovih sestavin in zajema recikliranje odpadkov za predelavo v surovine in ponovno uporabo odpadkov ter uporabo odpadkov kot gorivo v kurilni napravi ali industrijski peči ali uporabo odpadkov za pridobivanje goriva;

Odstranjevanje odpadkov je namenjeno končni oskrbi odpadkov, ki jih ni mogoče predelati, in zajema predvsem obdelavo odpadkov z biološkimi, termičnimi ali kemično-fizikalnimi metodami in odlaganje odpadkov;

Obdelava odpadkov za namen njihovega odlaganja je vsak fizikalni, termični, kemični ali biološki postopek v okviru postopkov predelave oziroma odstranjevanja odpadkov v skladu s predpisom, ki ureja ravnanje z odpadki, vključno s sortiranjem odpadkov, s katerim se spremenijo lastnosti odpadkov z namenom zmanjšanja prostornine ali teže odpadkov pred njihovim odlaganjem, z namenom zmanjšanja biološko razgradljivih snovi v odpadkih, z namenom zmanjšanja nevarnih lastnosti, lažjega ravnanja z njimi ali povečanja možnosti za njihovo predelavo. Izločevanje ločenih frakcij z ločenim zbiranjem komunalnih odpadkov in sežiganje ali sosežiganje odpadkov ne štejeta za obdelavo odpadkov;

Predobdelava odpadkov je vmesni postopek predelave in vmesni postopek odstranjevanja odpadkov do končnega odstranjevanja;

Mehansko-biološka obdelava odpadkov je obdelava odpadkov pred njihovim odlaganjem na odlagališču s kombinacijo mehanskih in bioloških postopkov obdelave. Namen mehanskih postopkov ravnanja z odpadki je izločiti posebne snovi iz odpadkov, ki so neprimerne za nadaljnjo biološko obdelavo, ter izboljšanje biološke razgradljivosti preostalih odpadkov s povečanjem njihove primernosti za biološko razgradnjo in homogenosti. Namen bioloških postopkov ravnanja z odpadki je razgraditi organske snovi v odpadkih z aerobnimi in anaerobnimi metodami z naknadno aerobno obdelavo. Mehansko-biološka obdelava odpadkov povzroči znatno zmanjšanje biološko razgradljivih snovi v odpadkih, prostornine odpadkov, vsebnost vode v njih, zmožnost nastajanja odlagališčnih plinov ter bistveno izboljša lastnosti izlužka in stabilnost odloženih odpadkov;

Prevezemno mesto komunalnih odpadkov je mesto, kjer povzročitelji komunalnih odpadkov prepuščajo po vnaprej določenem urniku izvajalcu javne službe komunalne odpadke v za to namenjenih zabojnikih. Prevezemno mesto komunalnih odpadkov, ki je praviloma na javni površini, se za posamezno stavbo določi v postopku izdaje dovoljenja za poseg v prostor. Če v postopku iz prejšnjega stavka prevzemno mesto komunalnih odpadkov ni bilo določeno, se ga določi ob začetku uporabe storitev službe prevzemanja komunalnih odpadkov z vpisom v register prevzemnih mest;

Prevezemno mesto kosovnih odpadkov je vnaprej določeno mesto, kjer povzročitelji komunalnih odpadkov iz objektov v neposredni okolici izvajalcu javne službe te odpadke prepuščajo. Prevezemno mesto kosovnih odpadkov je običajno mesto, ki je



sicer namenjeno za prevzem komunalnih odpadkov; Zbiralnica ločenih frakcij ali ekološki otok je ustrezno urejen, pokrit ali nepokrit in za prevzemanje ter začasno hranjenje posameznih ločenih frakcij opremljen prostor. V zbiralnici ločenih frakcij povzročitelji komunalnih odpadkov iz bližnje okolice zbiralnice prepuščajo izvajalcu javne službe ločene frakcije, ki nastajajo v gospodinjstvih najbolj pogosto in v največjih količinah, kot so papir, steklo, drobna plastika in drobni kovinski odpadki;

Zbiralnica nevarnih frakcij je pokrit prostor, opremljen za ločeno zbiranje in začasno skladiščenje nevarnih frakcij, kjer povzročitelji komunalnih odpadkov izvajalcu javne službe te frakcije oddajajo;

Premična zbiralnica nevarnih frakcij je tovorno vozilo, opremljeno za ločeno zbiranje nevarnih frakcij, ki s postanki po določenem urniku na naseljenih območjih omogoča, da povzročitelji komunalnih odpadkov izvajalcu javne službe te frakcije oddajajo. Premična zbiralnica nevarnih frakcij je tudi pokrit prostor ali ustrezen zabojnik, ki se ga za določen krajši čas začasno uredi in opremi za oddajanje in ločeno zbiranje teh frakcij;

Začasna zbiralnica ločenih frakcij (v nadaljevanju začasna zbiralnica).

Začasno zbiralnico zagotovijo organizatorji kulturnih, športnih in drugih javnih prireditev in aktivnosti na prostem za čas teh prireditev in aktivnosti;

Skupne zbiralnice ostankov komunalnih odpadkov so lokacije, na katerih so postavljeni zabojniki za zbiranje ostankov komunalnih odpadkov in organskih odpadkov. Postavijo se v primerih, ko zaradi utemeljenih razlogov ni mogoč individualni odvoz;

Zbirni center ali predelovalno dvorišče (center za ravnanje z odpadki) je ustrezno urejen, pokrit ali nepokrit prostor, urejen in opremljen za prevzemanje in začasno hranjenje vseh vrst ločenih frakcij. Izvajalec javne službe prevzete komunalne odpadke razvršča v ločene frakcije ter obdelava preden jih odpremi v predelavo ali kot ostanke komunalnih odpadkov v odstranjevanje. V zbirnih centrih se lahko izvaja tudi predelava materialov ločenih frakcij ter obdelava ostankov, ki nastajajo po predelavi ločenih frakcij;

Skupne zbiralnice so lokacije, na katerih so postavljeni zabojniki za zbiranje ostankov komunalnih odpadkov in organskih odpadkov;

4 PREDPISANNAČIN IN OBSEG RAVNANJA S KOMUNALNIMI ODPADKI

5. člen

Javna služba ravnanja s komunalnimi odpadki mora obsegati:

- ravnanje z ločeno zbranimi frakcijami;
- ravnanje s kosovnimi odpadki in opremo;
- ravnanje z nevarnimi frakcijami;
- ravnanje z odpadki v zbirnem centru,
- ravnanje z biološkimi odpadki (biorazgradljivi in organski kuhinjski);
- ravnanje z ostanki mešanih komunalnih odpadkov;

- predobdelava in odlaganje odpadkov;
- tehtanje odpadkov,
- zbiranje in prevoz, prekladanje in prevoz v regijski center.

Odlaganje komunalnih odpadkov se izvaja na odlagališču nenevarnih odpadkov Velenje (do zaprtja odlagališča). Po zaprtju odlagališča se odpadki odlagajo na odlagališču Bukovžlak v Celju.

V prilogi 1 je prikazan »Grafični prikaz obsega javne službe ravnanja s komunalnimi odpadki«.

4.1. Obseg ravnanja s komunalnimi odpadki

6. člen

Ravnanje s komunalnimi odpadki obsega:

- zbiranje in prevzemanje ostankov komunalnih in bioloških odpadkov – črna in rjava posoda;
- prevoz in oddajanje prevzetih ostankov komunalnih odpadkov na prekladalno rampo;
- nabava in vzdrževanje posod in zabojnikov za komunalne odpadke;
- nabava in prodaja črnih tipiziranih vrečk za mešane komunalne odpadke;
- nabava in vzdrževanje vozil za prevoz komunalnih odpadkov;
- pranje posod komunalnih odpadkov;
- vodenje predpisanih evidenc;
- obračun storitev;
- zagotavljanje ter sporočanje podatkov o zbranih komunalnih odpadkih po predpisih o ravnanju in odlaganju odpadkov;
- obveščanje in osveščanje javnosti.

4.2. Obseg ravnanja z ločeno zbranimi frakcijami

7. člen

V zbiralnicah ločenih zbranih frakcij se z zbiranjem ločenih frakcij zagotavlja prevzem naslednjih ločenih frakcij, ki jih povzročitelji komunalnih odpadkov prepuščajo v za to namenjenih zabojnikih, nameščenih na prostoru zbiralnice:

- papirja in drobne lepenke vključno z drobno odpadno embalažo iz lepenke- rdeč pokrov zabojnika,
- odpadne embalaže iz stekla -bel in zelen pokrov zabojnika,
- mešane embalaže, drobne odpadne embalaže iz plastike in drugih umetnih mas in drobne odpadne embalaže iz kovin – rumen in moder pokrov zabojnika.

Ravnanje z ločenimi zbranimi frakcijami se bo izvajalo v predpisanem obsegu:

- zbiranje ločenih frakcij z ločenim zbiranjem in njihovo prevzemanje v zbiralnicah in v zbirnih centrih;
- oddajanje odpadne embalaže, prevzete v okviru ločenega zbiranja frakcij v zbiralnicah in zbirnih centrih, v predelavo skladno s predpisom, ki ureja ravnanje z embalažo in odpadno embalažo;
- zagotavljanje predelave in oddajanje v predelavo ločenih frakcij, prevzetih v okviru ločenega zbiranja frakcij v zbiralnicah in zbirnih centrih in niso odpadna embalaža;
- nabava in vzdrževanje zabojnikov za prepuščanje ločenih frakcij v zbiralnicah;
- nabava in vzdrževanje zabojnikov in druge opreme v zbirnih centrih, namenjene prepuščanju in oddajanju ločenih frakcij;



- nabava in vzdrževanje vozil za prevoz ločenih frakcij v predelavo;
- urejanje in vzdrževanje prostorov, kjer je nameščena oprema zbiralnic in zbirnih centrov;
- zagotavljanje ter sporočanje podatkov o zbranih ločenih frakcijah po predpisih na področju ravnanja z odpadki.

V prilogi 2 je prikazana »Gostota poselitve ter lokacije zbiralnic ločeno zbranih frakcij«.

4.3. Način prevzemanja ločeno zbranih frakcij v zbirnem centru

8. člen

Zbirni center za območje Šaleške doline, torej za Mestno občino Velenje, Občino Šoštanj in Občino Šmartno ob Paki je na lokaciji Odlagališča nenevarnih odpadkov Velenje, v neposredni bližini Škalskega jezera.

V zbirnem centru je potrebno zbirati naslednje frakcije:

- papir in karton vseh vrst in velikosti, vključno z odpadno embalažo iz papirja in kartona,
- stekla vseh velikosti in oblik, vključno z odpadno embalažo iz stekla,
- plastike, vključno z odpadno embalažo iz plastike ali sestavljenih materialov,
- odpadkov iz kovin, vključno z odpadno embalažo iz kovin,
- les, vključno z odpadno embalažo iz lesa,
- oblačila,
- tekstil,
- jedilno olje in maščobe,
- barve, črnila, lepil in smol, ki ne vsebujejo nevarnih snovi,
- detergenti, ki ne vsebujejo nevarnih snovi,
- baterije in akumulatorje, ki niso razvrščene v skupine 16 06 01, 16 06 02 ali 16 06 03 v klasifikacijskem seznamu odpadkov, določenem v predpisu o ravnanju z odpadki,
- električne in elektronske opreme, ki ne vsebujejo nevarnih snovi in
- kosovne odpadke.

4.4. Ravnanje s kosovnimi odpadki

9. člen

Odstranjevanje kosovnih odpadkov iz gospodinjstev se mora izvajati v skladu s predpisanim standardom, in sicer najmanj 1 x letno. V brošuri, ki jo 1x letno prejme vsako gospodinjstvo bodo našteje vse lokacije, kjer je možno koncesionarju prepustiti kosovne odpadke.

Obseg ravnanja s kosovnimi odpadki in opremo:

- prevzemanje kosovnih odpadkov in opreme na prevzemnih mestih za kosovne odpadke;
- prevzemanje kosovnih odpadkov in opreme v zbirnem centru;
- razgradnja in predelava kosovnih odpadkov in opreme;
- oddajanje prevzete opreme pooblaščenim zbiralcem oziroma predelovalcem;
- zagotavljanje predelave in odstranjevanja razgrajenih kosovnih odpadkov;
- oddajanje ostankov odpadkov po razgradnji in predelavi na odlagališče odpadkov;
- nabava in vzdrževanje zabojnikov in vozil za prevzemanje kosovnih odpadkov in opreme;

- nabava in vzdrževanje opreme za razgradnjo in predelavo kosovnih odpadkov in opreme;
- zagotavljanje ter poročanje o količinah in vrstah ločenih frakcij, pridobljenih s predelavo kosovnih odpadkov in opreme po predpisih o ravnanju in odlaganju odpadkov.

V zbirnem centru morajo biti postavljeni namenski kontejnerji ter rezervoarji, v katere lahko povzročitelji odlagajo posamezne frakcije, in sicer pod nadzorom koncesionarja.

Vsak povzročitelj, ki pripelje odpadke v zbirni center bo evidentiran, prav tako je stehtana skupna količina pripeljanih frakcij.

Pred oddajo zbranih frakcij pooblaščenim predelovalcem, mora biti opravljeno dodatno prebiranje in razvrščanje ter tehtanje, prav tako pa je potrebno voditi evidenco na predpisanih evidenčnih listih za vsako posamezno frakcijo.

Oddajo zbranih frakcij mora izvajati upravljavec zbirnega centra s svojimi vozili (s samonakladalci in s kombi vozilom).

4.5. Zbiranje nevarnih odpadkov

10. člen

Koncesionar mora uporabnike javne službe obveščati o akciji zbiranja nevarnih odpadkov z letaki vsaj 7 dni pred izvedbo akcije. Letake vroči vsem individualnim gospodinjstvom, v blokovni gradnji pa jih obesi na oglasne deske. Akcijo zbiranja izvede po KS po vnaprej določenem letnem programu, ki je objavljen v letni brošuri in na spletnih straneh lokalne skupnosti oziroma izvajalca GJS.

Obseg ravnanja z nevarnimi frakcijam:

- zbiranje in prevzemanje nevarnih frakcij v premičnih zbiralnicah;
- prevzemanje nevarnih frakcij in embalaže nevarnih frakcij v zbirnem centru;
- začasno skladiščenje zbranih nevarnih frakcij;
- oddajanje nevarnih frakcij pooblaščenim zbiralcem oziroma predelovalcem;
- nabava in vzdrževanje posod in vozil premičnih zbiralnic nevarnih frakcij;
- nabava in vzdrževanje posod za začasno hranjenje nevarnih frakcij;
- tehtanje in razvrščanje po klasifikacijskih številkah;
- zagotavljanje evidenc ter poročanje o zbranih nevarnih frakcijah po predpisih o ravnanju z odpadki.

4.6. Način prevzemanja nevarnih odpadkov v zbirnem centru

11. člen

V zbirnem centru mora imeti koncesionar pooblaščen osebo za ravnanje in prevoz nevarnih snovi, ki prevzema in pravilno skladišči nevarne odpadke, ki jih uporabniki prepuščajo v zbirnem centru.

5 PREDPISAN NAČIN IN OBSEG RAVNANJA Z BIOLOŠKIMI ODPADKI

12. člen

5.1. Biološki odpadki

Biološki odpadki se odlagajo v zabojnik za biološke odpadke, v plastične rjave posode, katere zagotovi izvajalec javne službe ravnanja z odpadki. V naseljih v katerih ni obvezno zbiranje bioloških odpadkov v rjavi posodi je obvezno lastno



kompostiranje.

Obseg ravnanja z biološkimi odpadki:

- zbiranje in prevzemanje bioloških odpadkov na prevzemnem mestu;
- odvoz in oddajanje prevzetih bioloških odpadkov v predelavo;
- nabava in vzdrževanje posod za biološke odpadke;
- nabava in vzdrževanje vozil za prevoz bioloških odpadkov;
- nabava in vzdrževanje opreme za pranje posod za biološke odpadke;
- tehtanje, prekladanje in prevoz do regijskega centra;
- obračun storitve zbiranja in prevoza ter predelave bioloških odpadkov;
- zagotavljanje ter poročanje o zbranih in predelanih bioloških odpadkih po predpisih o ravnanju in odlaganju odpadkov;
- da se na območjih, kjer je organizirano ločeno zbiranje kuhinjskih odpadkov, ti odpadki zbirajo v vodotesnih rjavih zabojnikih ali posodah in prevažajo z vozili, opremljenimi za prevoz kuhinjskih odpadkov, tako da se odpadki ne izpuščajo v okolje in da ne povzročajo emisije vonjav,
- čiščenje in razkuževanje vodotesnih zabojnikov in posod za shranjevanje ter vozil, s katerimi zagotavlja prevažanje kuhinjskih odpadkov.

V rjave posode se lahko odlagajo naslednji odpadki:

- Kuhinjski odpadki:
 - jajčne lupine,
 - kavna usedlina in kavni filtri, čaj ter čajne vrečke,
 - netekoči ostanki hrane,
 - pokvarjena hrana (brez tekočin in embalaže),
 - drugi odpadki, primerni za kompostiranje,
 - zelenjavni odpadki (čebulni in krompirjevi olupki, odpadki vseh vrst zelenjave, denimo solate, zelja, ...),
 - olupki in ostanki sadja,
 - rože,
 - plevel,
 - pokošena trava.
- Vrtni odpadki ali zeleni odrez

Zeleni odrez so vsi odpadki, ki nastanejo pri delu na vrtovih, urejanju živih meja in obrezovanju dreves. Manjše količine tovrstnih odpadkov (ovenelo cvetje, posušene lončnice ...) se lahko odložijo v rjave posode, namenjene biološkemu odpadku. Za večje količine tovrstnih odpadkov mora koncesionar urediti sprejemno mesto v zbirnem centru na lokaciji odlagališča nenevarnih odpadkov v Velenju. Povzročitelji vrtnih odpadkov so dolžni zeleni odrez prepuščati v zbirnem centru.

Zbiranje bioloških odpadkov v rjavih posodah se bo vršilo v strnjeni stanovanjski gradnji in blokkih. Obvezno zbiranje je za organske kuhinjske, ki se prepuščajo ali oddajajo kot ločeno zbrane frakcije komunalnih odpadkov in se kot komunalni odpadki uvrščajo med odpadke s številko 20 01 08 iz klasifikacijskega seznama odpadkov v skladu s predpisom, ki ureja ravnanje z odpadki., vrtno odpadke pa je tudi v teh naseljih možno kompostirati v lastnih kompostnikih. V redko poseljenih naseljih in posamičnih kmetijah je obvezno lastno kompostiranje bioloških odpadkov.

V prilogi 3 je tabela: »Seznam naselij, v katerih je obvezno zbiranje bioloških odpadkov v rjavi posodi«.

V letni brošuri izvajalec javne službe uporabnike obvesti o načinu prepuščanja kuhinjskih odpadkov in urniku prevzemanja ter prevzemnih mestih.

Izvajalec javne službe mora povzročitelje kuhinjskih odpadkov seznanjati o:

- prepovedi mešanja kuhinjskih odpadkov z drugimi komunalnimi odpadki, vključno z zelenim vrtnim odpadkom,
- izločanju vseh kuhinjskih odpadkov iz komunalnih odpadkov in njihovem obveznem prepuščanju izvajalcu javne službe kot ločeno zbrano frakcijo ali o možnosti lastne predelave v kompost v hišnih kompostnikih.

V prilogi 4 je tabela: »Seznam nameščenih rjavih posod in frekvenca odvoza«

6 TEHNIČNA OPREMA

6.1. Vozila

13. člen

Vozila izvajalca, morajo biti prilagojena cestni infrastrukturi. Koncesionar mora zagotoviti specializirana vozila osno obtežbo in širino vozil skladno z občinskim predpisom. V primeru, da cesta, ki vodi do prevzemnih mest ne omogoča dostopa za specialna vozila, si mora uporabnik storitev javne službe v dogovoru z izvajalcem zagotoviti ustrezno število vrečk za zbiranje posameznih vrst odpadkov ter jih na dan prevzemanja dostaviti na prevzemno mesto.

Izvajalec je dolžan vse odpadke odvažati s posebej urejenimi vozili, ki omogočajo brezprašno nakladanje in odvažanje odpadkov v skladu z veljavnimi predpisi, brez nedopustnih vplivov na okolje.

V osnovi se bo izvajal transport komunalnih odpadkov preko nadgradnje dveh povezanih sistemov:

- sistem smetarskih vozil
- sistem stiskanja odpadkov
- sistema kotalnih prekucnikov (transport v regijski center Celje).

Nadgradnja za zbiranje odpadkov z napravo za dvigovanje (od 80 l do 1100 l)

Nadgradnja mora omogočati pobiranje, stiskanje in odvoz gospodinjstev odpadkov v vrečah ali v posodah s prostornino od 80 l do 1100 litrov.

6.2. Prevzemno mesto

14. člen

Prevzemno mesto za odpadke mora biti dostopno vozilom za neoviran prevzem odpadkov, urejeno na prostem in je lahko istočasno tudi mesto praznjenja zabojnikov v vozilo oz. sme biti oddaljeno od mesta praznjenja zabojnikov največ 5 m.

Prevzemno mesto za odpadke je lahko na javni površini, lahko pa je tudi na površini, ki je v lasti uporabnika storitev javne službe, če so izpolnjeni pogoji prevzema iz tega člena in je zagotovljen neoviran dovoz vozil za prevzem teh odpadkov. Prevzemno mesto določi koncesionar. Na prevzemno mesto lahko uporabnik storitve odpadke v zabojniku (črni ali rjavi posodi) postavi največ 12 ur pred odvozom in jih v najkrajšem



možnem času (do 12 ur) s prevzemnega mesta ponovno odstrani.

6.3. Posode v zbiralnicah

15. člen

Število zbiralnic ločenih frakcij, v katerih povzročitelji komunalnih odpadkov prepuščajo ločene frakcije, je na posameznem območju izvajanja službe ravnanja z odpadki sorazmerno gostoti poselitve na tem območju in se ga določi tako, da je po ena zbiralnica ločenih frakcij na največ 500 prebivalcev s stalnim bivališčem na tem območju.

Tipsko obliko, barvo, velikost ter označenost posod in zabojnikov za komunalne odpadke določi izvajalec javne službe, potrdi pa pristojni občinski organ.

Tabela 1: informativno število zbiralnic in opremljenost zbiralnic

Zap. št.	Število	Število	240 l	700 l	SKUPAJ
1	MO Velenje	165 lokacij	510	370	880
2	Občina Šoštanj	70 lokacij	260	75	335
3	Občina Šmartno ob Paki	40 lokacij	160	20	180
4	S K U P A J		930	465	1.395

V letnem programu izvajalec navede urnike in seznam zbiralnic ter jih objavi v brošuri za gospodinjstva ter na spletnih straneh.

6.4. Posode za zbiranje mešanih komunalnih in bioloških odpadkov

16. člen

Odpadki se lahko zbirajo v različne posode in sicer:

- občani v individualnih hišah: 80 l, 120 l, 160 l in 240 l posode,
- občani v blokovskih naseljih 240 l, 770 l in 1100 l posode,
- podjetja od 80 l do 1100 l volumna, ter kontejnerje 4, 5 in 7 m³ volumna.

Za opravljanje dejavnosti je v prilogi 5 predpisano minimalno število posod, ki jih mora zagotoviti koncesionar za vsako vrsto odpadkov posebej.

6.5. Frekvenca zbiranja odpadkov

17. člen

vrsta	Bloki	Individuala
Mešani komunalni odpadki – črna posoda	1x tedensko	1x na 14 dni
Ločene*		
Papir, plastika-zbiralnice	2x tedensko	2x mesečno povečanje posod
Pločevinke, steklena embalaža-zbiralnice	2x mesečno	2x mesečno
kosovni	Akcija 1x letno	
nevarni	Akcija 1x letno	
Biološki odpadki *		
Organski kuhinjski odpadki-rjava posoda	1x tedensko (april-oktober)	1x tedensko (april-oktober)
	1x na 14 dni (november do marec)	1x na 14 dni (november do marec)
Organski kuhinjski	Kompostiranje v lastnih kompostnikih	



odpadki, redka poseljenost in posamične kmetije	
Zeleni odrez in vrtni odpadki	Sprejem v zbirnem centru ali lastno kompostiranje
Delovni čas zbirnega centra	od marca do oktobra od 7-18, od novembra do februarja od 7-15 sob 8-13

V letnem programu izvajalec navede urnike in poti odvažanja odpadkov po posameznih občinah ter jih objavi v brošuri za gospodinjstva ter na spletnih straneh.

7 OBVEZNOSTI IZVAJALCA JAVNE SLUŽBE ZA RAVNANJE Z ODPADKI

7.1. Splošne obveznosti

18. člen

Obveznosti izvajalca javne službe za ravnanje z odpadki so vse obveznosti po Odloku o javnozasebnem partnerstvu na področju ravnanja z odpadki in v koncesijski pogodbi.

1. redno praznjenje posod za ostanek komunalnega odpadka, prevzemanje tipiziranih vrečk in odvoz na odlagališče odpadkov;
2. redno praznjenje posod za biološki odpadek in odvoz v kompostarno;
3. redno praznjenje posod oziroma zabojnikov v zbiralnicah in v zbirnih centrih;
4. prevzem kosovnih odpadkov in opreme skladno z letnim programom ravnanja;
5. prevzem nevarnih frakcij skladno z letnim programom ravnanja;
6. da so vozila za prevzem in prevoz komunalnih odpadkov ustrezno opremljena in zagotavljajo praznjenje posod in zabojnikov, nakladanje, prevoz in razkladanje odpadkov brez prahu, čezmernega hrupa in raztresanja odpadkov;
7. da so posode ali zabojniki na ekoloških otokih enakega tipa in ustrezno označeni;
8. da so zabojniki v zbirnem centru ustrezno označeni (table z vrstami odpadkov);
9. redno oddajanje zbranih ločenih frakcij v predelavo;
10. čiščenje in vzdrževanje prevzemnih mest, zbiralnic in zbirnih centrov;
11. redno vzdrževanje posod in zabojnikov v zbiralnicah in v zbirnem centru;
12. zamenjavo dotrajanih posod in zabojnikov v zbiralnicah in v zbirnem centru;
13. opremljanje ekoloških otokov in zbirnega centra s posodami ali zabojniki za ločene frakcije;
14. nabavo novih posod za nove uporabnike;
15. pranje posod za ostanek komunalnih odpadkov najmanj enkrat letno,
16. pranje posod za biološke odpadke najmanj dvakrat letno;
17. redno vzdrževanje in zamenjavo dotrajanih posod za ostanek komunalnih odpadkov;
18. zamenjavo posod s posodami drugih velikosti spremenjenih količinah nastajanja komunalnih odpadkov v objektu;
19. nabavo in prodajo tipiziranih vrečk,
20. nabavo in vzdrževanje vozil za zbiranje in prevoz ostankov komunalnih odpadkov na deponijo;
21. nabavo in vzdrževanje vozil za zbiranje in prevoz bioloških odpadkov na kompostarno;
22. vzdrževanje in nabavo vozil za prevoz ločenih frakcij v predelavo;
23. nabavo in vzdrževanje opreme in vozil za pranje posod;
24. obveščanje, če zaradi višje sile izpade prevzem odpadkov, izpadli prevzem pa opravi takoj, ko je možno,
25. ugotavljanje sestave in količine prevzetih ostankov komunalnih odpadkov in v primeru kršitve kršilca prijaviti pristojni inšpekciji;
26. ugotavljanje količine in sestave bioloških odpadkov in v primeru kršitve kršilca prijavi pristojni inšpekciji;
27. kontroliranje uporabe posod in v primeru kršitve kršilca prijavi pristojni inšpekciji;
28. vodenje in ažuriranje zbirke podatkov;
29. izdajanje soglasij;
30. priprava načrtov ravnanja z odpadki;
31. razvrščanje, sortiranje in oddaja komunalnih odpadkov;
32. priprava poslovnega načrta in predlogov cenikov;
33. upoštevati tehnične, zdravstvene in druge normative in standarde, povezane z izvajanjem gospodarskih javnih služb, zlasti pa v tem okviru skrbeti za ekološko usmerjeno ravnanje z odpadki;
34. pripraviti plan in izvajati ozaveščanje javnosti na področju ravnanja z odpadki.

Ozaveščanje in obveščanje uporabnikov storitve izvaja izvajalec GJS v skladu z vsebino, ki je vsako leto podrobneje razčlenjena v letnem poslovnem načrtu. V letni brošuri pa obvesti vse uporabnike najmanj o: načinu prevzema rjavih in črnih posod, prevzemnih mestih in terminskem planu odvozov, načinu prevzema kosovnih odpadkov, delovnem času zbirnega centra, akcijah zbiranja nevarnih odpadkov in drugih pomembnih dejstvih, ki bodo objavljena za namen ozaveščanja in pravilnega ločevanja odpadkov na izvoru v gospodinjstvih.



7.2. Zbirke podatkov

19. člen

Zbirke podatkov obsegajo:

- register prevzemnih mest;
- kataster zbiralnic;
- podatke o zbirnem centru;
- podatke o tehnični opreми;
- register dovoljenj;
- podatke o prevzetih in oddanih ločenih frakcijah, kosovnih odpadkih, nevarnih frakcijah, ostankih komunalnih odpadkov, bioloških odpadkih, vodene po predpisih o ravnanju in odlaganju komunalnih odpadkov;
- podatke o tehtanju količin prevzetih in oddanih komunalnih odpadkov, ki se uporabljajo za obračun ter mesečnih volumnih opravljene storitve;
- podatke o izdanih soglasjih.

20. člen

Register prevzemnih mest

Za vsako posamezno stavbo, v kateri nastajajo komunalni odpadki se določi ime in naslov povzročitelja in upravitelja stavbe /uporabnika storitev/, lokacijo prevzemnega mesta za ostanek komunalnih odpadkov in bioloških odpadkov, način prepuščanja (v posodi ali v vrečkah), velikost in število posod za prepuščanje ostankov komunalnih odpadkov in bioloških odpadkov ter pogostost odvoza.

Podatki za posamezno stavbo se v registru prevzemnih mest lahko spremenijo zaradi:

- sprememb števila prebivalcev in zaposlenih v stavbi /po podatkih iz centralnega registra prebivalstva ter evidenc o številu zaposlenih v posamezni dejavnosti/,
- spremenjenih količin komunalnih odpadkov v stavbi.

Izvajalec javne službe ob vsaki spremembi podatkov takoj uredi vpis sprememb v register prevzemnih mest in uskladi prevzemanje ostankov komunalnih odpadkov in obračun storitev za naslednji mesec.

21. člen

Prijava prevzemnega mesta

Lastnik ali upravljavec nove ali obnovljene stavbe mora prijaviti izvajalcu javne službe začetek uporabe stavbe najkasneje 15 dni pred začetkom uporabe objekta, da se dogovorita o lokaciji prevzemnega mesta, o dobavi, številu in prostornini posod ter o drugih pogojih za pričetek izvajanja storitev javne službe.

Pred začetkom uporabe stavbe izvajalec javne službe izvede vpis prevzemnega mesta v register prevzemnih mest.

8 VIRI FINANCIRANJA JAVNE SLUŽBE RAVNANJA Z ODPADKI

22. člen

Pri oblikovanju cene storitve se upošteva veljavna zakonodaja pri izračunu stroška storitve za posamezno gospodinjstvo oz. posameznega povzročitelja se uporablja tarifni pravilnik.

9 SPLOŠNE IN KONČNE DOLOČBE

23. člen

Ta pravilnik se objavi v uradnih glasilih občin, ko ga v enakem besedilu sprejmejo občinski sveti Mestne občine Velenje, Občine Šoštanj in Občine Šmartno ob Paki.

Ta pravilnik začne veljati osmi dan po objavi v zadnjem od uradnih glasil občine.

Številka: 414-01-05/2009

Datum: 5.10.2009

Župan občine Šmartno ob Paki
Alojz Podgoršek, l.r.

Seznam prilog:

Priloga 1

»Grafični prikaz obsega javne službe ravnanja s komunalnimi odpadki«.

Priloga 2

»Gostota poselitve ter lokacije zbiralnic ločeno zbranih frakcij«.

Priloga 3

Seznam naselij, v katerih je obvezno zbiranje bioloških odpadkov v rjavi posodi«.

Priloga 4

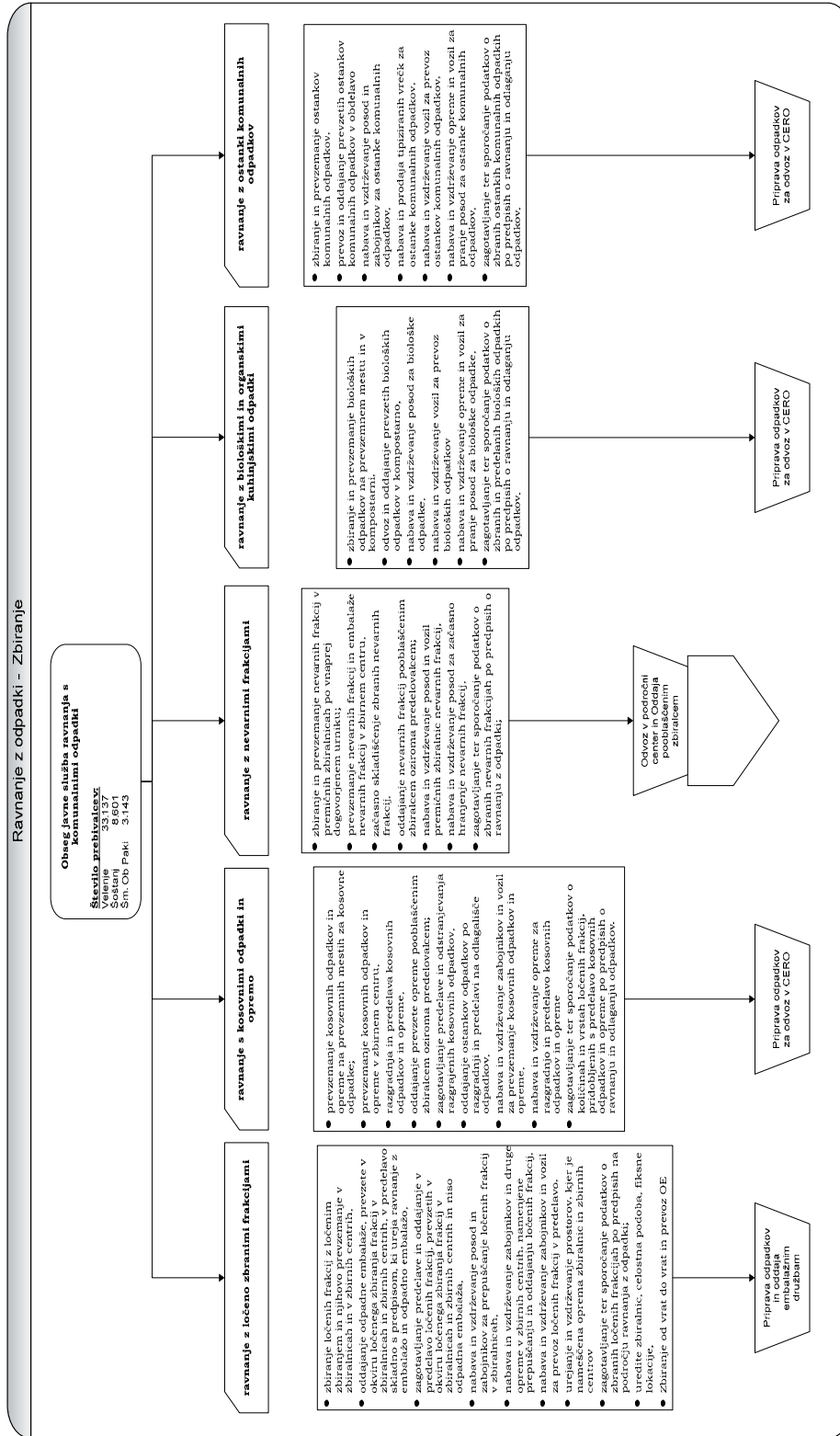
Seznam nameščenih rjavih posod in frekvenca odvoza

Priloga 5

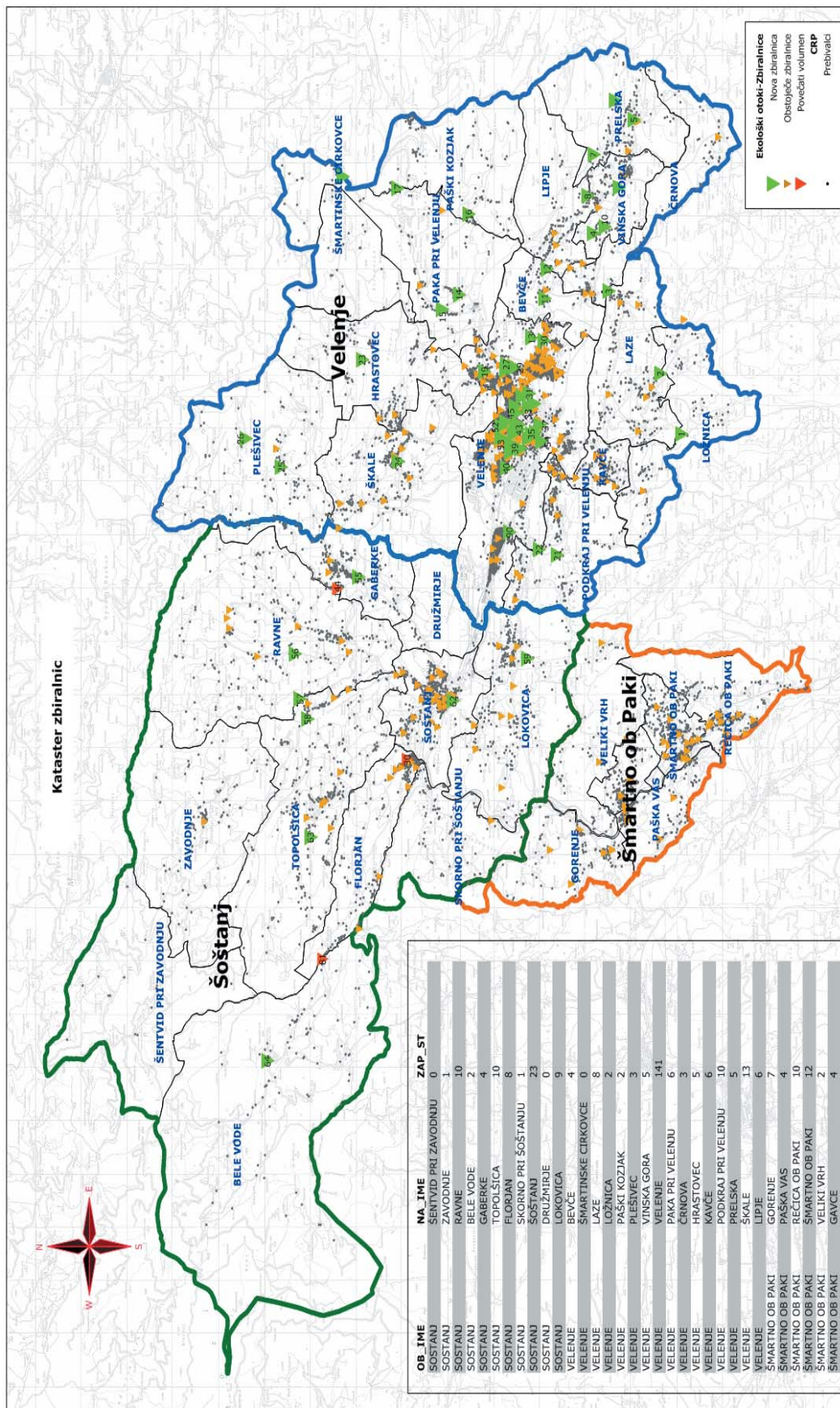
Minimalno število posod, ki jih mora zagotoviti koncesionar za vsako vrsto odpadkov posebej



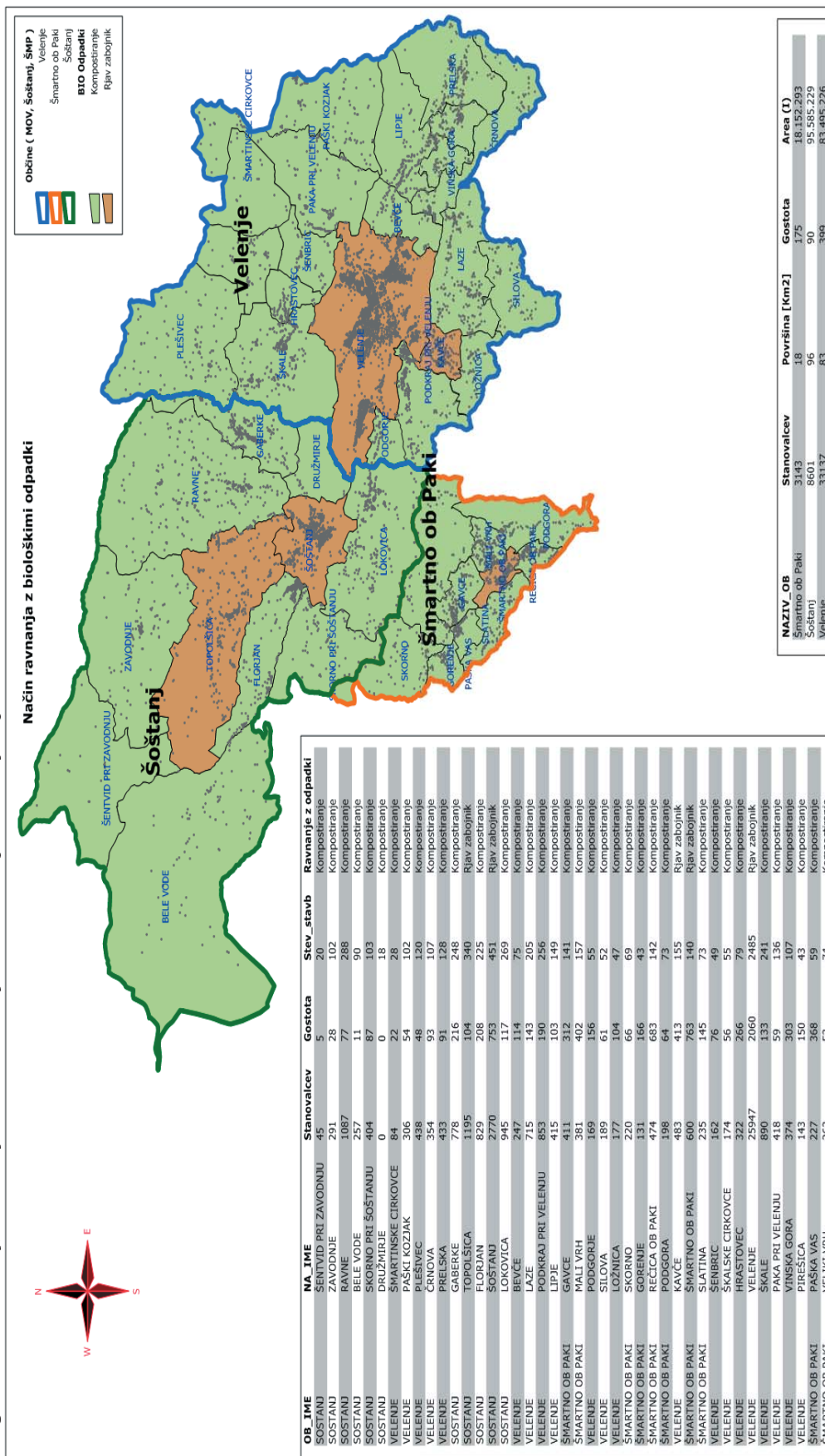
Priloga 1: Grafični prikaz obsega javne službe ravnanja s komunalnimi odpadki



Priloga 2: Gostota poselitve ter lokacije zbiralnic ločeno zbranih frakcij



Priloga 3: Seznam naselij, v katerih je obvezno zbiranje bioloških odpadkov v rjavi posodi



Priloga 4: Izhodiščni seznam nameščenih rjavih posod- se spreminja z letnimi poslovnimi načrti

NOVA STORITEV

NOVA STORITEV					Lokacija			Opombe
Organski kuhinski odpadki	Ne zbiramo	od 3-11 1x 7dni od 11-3 1x14 dni	Ne zbiramo	od 3-11 1x 7dni od 11-3 1x14 dni	Velenje	Šoštanj	SMOP	
					V Velenju se organski kuhinjski uvedejo v mestu Velenje(MČ Desni in Levi breg), Staro Velenje, Kavče, Pesje, Stara vas, Konovo, Šalek, Gorica, Cesta v Bevče (označi se na karti-strjena poselitev); drugje se zahteva kompostiranje organskih kuhinjskih skup	Organski kuhinjski se v pobirajo v mestu Šoštanj s Pohrastnikom in Metlečami	V Šmartnem ob Paki se organski kuhinjski uvedejo v blokih.	Možnost oddaje v zbirnem centru s potrdilom o plačani storitvi

Priloga 5: Izhodiščno število posod

a) Za MO Velenje

Zap. št.	POVZROČITELJ	120 l	240 l	700 l	900 l	1100 l	SKUPAJ
1	INDIV. HIŠE	2.600	800	5	2		3.407
2	BLOKI	100	720	460	25	10	1.315
3	LOKALI, OBRT	140	230	170	5	10	555
5	S K U P A J	2.840	1.750	635	32	20	5.277

b) Za občino Šoštanj

Zap. št.	POVZROČITELJ	120 l	240 l	700 l	900 l	1100 l	SKUPAJ
1	INDIV. HIŠE	1.200	250	2			1.452
2	BLOKI	45	170	45	1		261
3	LOKALI, OBRT	35	100	35	5	2	177
5	S K U P A J	1.280	520	82	6	2	1.890

c) Za občino Šmartno ob Paki

Zap. št.	POVZROČITELJ	120 l	240 l	700 l	900 l	1100 l	SKUPAJ
1	INDIV. HIŠE	580	150				730
2	BLOKI	1	5	10		2	18
3	LOKALI, OBRT	15	30	15			60
5	S K U P A J	596	185	25	0	2	808



Na podlagi 21. in 29. člena Zakona o lokalni samoupravi (ZLS-UPB2, Ur. l. RS, št. 94/07, 27/08-Odl. US in 76/08), Pravilnika o metodologiji za oblikovanje cen storitev obveznih občinskih gospodarskih javnih služb varstva okolja (Ur. l. RS št. št. 63/09), 28. člena Odloka o javno zasebnem partnerstvu na področju ravnanja z odpadki (Uradni vestnik MO Velenje, št. 11/08 in 12/08, Uradni list Občine Šoštanj, št. 7/08 in 12/2008 - popravek) 24. člena Statuta Mestne občine Velenje (UPB-1, Uradni vestnik Mestne občine Velenje, št. 15/06, 26/07 in 18/08), 16. člena Statuta Občine Šoštanj (UPB-2, Uradni list Občine Šoštanj, št. 14/08) in 16. člena Statuta Občine Šmartno ob Paki (Uradni vestnik MO Velenje, št. 13/06) so:

Svet MO Velenje na svoji 25. seji 13. 10. 2009 dne
Svet Občine Šoštanj na svoji seji dne
Svet Občine Šmartno ob Paki na svoji 21. seji, dne 5. 10. 2009 sprejeli

TARIFNI PRAVILNIK

o načinu obračunavanja stroškov uporabnikom storitev javnih služb ravnanja z odpadki

PREDMET

1. člen

Ta pravilnik določa način obračunavanja storitev obveznih gospodarskih javnih služb zbiranja in prevoza komunalnih odpadkov in odlaganja ostankov predelave in odstranjevanja komunalnih odpadkov ter metodologijo obračuna na območju Mestne občine Velenje uporabnikom storitev javne službe.

SUBJEKTI

2. člen

1. Uporabniki storitev, za katere se uporablja tarifni del pravilnika, so definirani v 11. členu Odloka o javno zasebnem partnerstvu na področju ravnanja z odpadki (v nadaljevanju Odlok).
2. Zavezanec, ki izvede obračun zbiranja in odvoza, prekladanja ter prevoza do regijskega centra, je izvajalec javne službe zbiranja in odvoza (v nadaljevanju koncesionar I).
3. Zavezanec, ki izvede obračun za predelavo bioloških odpadkov v kompostarni in obdelavo mešanih komunalnih odpadkov ter odlaganje preostankov odpadkov, je izvajalec javne službe odlaganja odpadkov (v nadaljevanju koncesionar II).

3. člen

Inkaso storitve zbiranja in prevoza odpadkov vključno do regijskega centra izvaja koncesionar I. Koncesionar II zaračunava storitve za obdelavo bioloških in mešanih komunalnih odpadkov in odstranjevanja ostankov po obdelavi. Koncesionar I in koncesionar II pogodbeno definirata medsebojne pravice in obveznosti in način obračunavanja storitve zbiranja in prevoza odpadkov, vključno s prevozom do regijskega centra, obdelavo in odlaganja ostankov obdelanih mešanih komunalnih odpadkov (št. 20 03 01) v nadaljevanju MKO) v objektu Mehansko biološke obdelave, v nadaljevanju MBO, ter predelave bioloških odpadkov (biorazgradljivih organskih kuhinjskih odpadkov št. 20 01 08) v nadaljevanju BIO), na kompostarni v regijskem centru Celje.

Koncesionar II posreduje koncesionarju I podatke za pretekli mesec:

- o prevzeti mesečni neto masi (v kg) MKO iz gospodinjstev, v nadaljevanju M1 ;
- o prevzeti mesečni neto masi (v kg) BIO iz gospodinjstev, v nadaljevanju M2.
- Posebej mora koncesionar II podati mesečno količino odloženih ostankov obdelave MKO iz gospodinjstev (v kg), v nadaljevanju M3, za obračun finančnega jamstva za odlagališče in višino okoljske dajatve (€/kg) za obračun okoljske dajatve za odlaganje odpadkov.

GENE STORITEV

4. člen

Cena storitve javne službe v €/kg, ki je osnova za izračun stroška storitve gospodarske javne službe, se oblikuje skladno s predpisi o metodologiji za oblikovanje cen storitev obveznih občinskih gospodarskih javnih služb varstva okolja. Cena storitve se obračuna na podlagi izvajanja storitve in mora zajemati vse stroške, ki so potrebni in upravičeni za opravljanje javne službe. Ceno na enoto storitve (€/kg) sprejme občinski svet s sklepom vsakokrat, ko se oblikuje ali spremeni cena za posamezno vrsto storitve in jo z dokumentacijo in obrazložitvijo predlaga izvajalec javne službe v sprejem.

GENE ZA ZBIRANJE IN PREVOZ KOMUNALNIH ODPADKOV

5. člen

1. Cena za zbiranje in prevoz komunalnih odpadkov

Osnovna cena storitve za zbiranje in prevoz za MKO je sestavljena iz stroškov za zbiranje in odvoz MKO, ki jih uporabniki prepuščajo v črni zabojnikih v lokalni skupnosti in jih zbiralec pripelje do prekladalne postaje. Izražena je v € na kg in se izračuna na sledeči način:



$Cena_{\text{zbiranje in prevoz MKO}} = \text{Strošek}_{\text{zbiranje in prevoz MKO}} / \text{masa MKO}$

Kjer je

$cena_{\text{zbiranje in prevoz MKO}}$ določena na osnovi letnih stroškov zbiranja za opravljanje GJS, ki se porazdelijo na vrednost mase MKO.

$\text{strošek}_{\text{zbiranje in prevoz MKO}} = \text{letni strošek zbiranja MKO}$

V te stroške štejejo tudi stroški za izvajanje zbiranja v zbirnem centru, zbiranja kosovnih odpadkov, akcijskega zbiranja nevarnih odpadkov, osveščanja in zbiranja ločeno zbranih frakcij v kolikor slednjega ne bodo veljavni predpisi uredili drugače.

$\text{Masa MKO} = \text{ocenjena masa prepuščenih MKO}$.

6. člen

2. Cena za zbiranje in prevoz BIO

Osnovna cena storitve za zbiranje in prevoz za BIO je sestavljena iz stroškov za zbiranje in prevoz BIO, ki jih uporabniki prepuščajo v rjavih zabojnikih in jih zbiralec pripelje do prekladalne postaje. Izražena je v € na kg in se izračuna na sledeči način:

$Cena_{\text{zbiranje in prevoz BIO}} = \text{Strošek}_{\text{zbiranje in prevoz BIO}} / \text{masa BIO}$

Kjer je

$cena_{\text{zbiranje in prevoz BIO}}$ določena na osnovi letnih stroškov za zbiranje in prevoz bioloških odpadkov za opravljanje GJS, ki se porazdelijo na ocenjeno vrednost prepuščene letne količine bioloških odpadkov.

$\text{strošek}_{\text{zbiranje in prevoz BIO}} = \text{letni strošek za zbiranje in prevoz}$

$\text{masa BIO} = \text{ocenjena masa prepuščenih BIO}$.

7. člen

3. Cena za obdelavo MKO v skladu s predpisom, ki ureja naloge, ki se izvajajo v okviru obveznih gospodarskih javnih služb zbiranja in prevoza komunalnih odpadkov

Osnovna cena storitve za obdelavo MKO je sestavljena iz stroškov za obdelavo zbranih komunalnih odpadkov na prekladalni postaji in manipulativnem platuju. Izražena je v € na kg in se zaračuna na sledeči način:

$Cena_{\text{obdelavo MKO}} = \text{Strošek}_{\text{obdelavo MKO}} / \text{masa MKO}$

Kjer je

$cena_{\text{obdelavo MKO}}$ določena na osnovi letnih stroškov obdelave na prekladalni rampi in manipulativnem prostoru, ki se porazdelijo na vrednost mase MKO.

$\text{strošek}_{\text{obdelavo MKO}} = \text{letni strošek zbiranja MKO}$

$\text{masa MKO} = \text{ocenjena masa prepuščenih MKO}$.

8. člen

4. Cena za prevoz preostankov po obdelavi komunalnih odpadkov na regijsko odlagališče

Osnovna cena za storitev prevoz preostankov po obdelavi komunalnih odpadkov na regijsko odlagališče je sestavljena iz letnih stroškov za prevoz preostankov po obdelavi MKO in BIO na regijsko odlagališče. Izražena je v € na kg in se zaračuna na sledeči način:

$Cena_{\text{prevoz na RCERO}} = \text{Strošek}_{\text{prevoz na RCERO}} / \text{masa MKO in BIO}$



Kjer je

cena $_{\text{prevoz na RCERO}}$ določena na osnovi letnih stroškov prevoza do regijskega centra, ki se porazdelijo na vrednost mase MKO in BIO, ki se oddata v MBO oziroma kompostiranje.

strošek $_{\text{prevoz na RCERO}} = \text{letni strošek prevoza MKO in BIO.}$

masa MKO in BIO = ocenjena masa prepuščenih MKO in BIO.

CENE ZA ODLAGANJE OSTANKOV PREDELAVE ALI ODSTRANJEVANJA KOMUNALNIH ODPADKOV

9. člen

5. Cena za predelavo BIO v kompostarni centra CERO Celje

Osnovna cena storitve za predelavo bioloških odpadkov v kompostarni v CERO Celje je izražena v € na kg in se izračuna na sledeči način:

$\text{Cena}_{\text{predelavo BIO}} = \text{Strošek}_{\text{predelavo BIO}} / \text{masa BIO}_{\text{predelana v kompostarni na leto}}$

Kjer je

cena $_{\text{za predelavo BIO}}$ je določena na osnovi letnih stroškov obdelavo bioloških odpadkov v kompostarni, ki se porazdelijo na ocenjeno vrednost mase BIO, ki se jih določi koncesionar II na osnovi letnih količin, ki jih predela v kompostarni.

strošek $_{\text{predelave BIO}} = \text{letni strošek predelave v kompostarni}$

masa BIO = količina predelanih BIO v kompostarni v Celju.

10. člen

6. Cena za predelavo MKO v MBO

Osnovna cena storitve za predelavo MKO v MBO na regijskem centru CERO Celje je izražena v € na kg in se izračuna na sledeči način:

$\text{Cena}_{\text{obdelavo MKO na CERO}} = \text{Strošek}_{\text{obdelavo MKO na CERO}} / \text{masa MKO}_{\text{predelana v MBO na leto}}$

Kjer je

cena $_{\text{obdelavo MKO}}$ določena na osnovi letnih stroškov obdelavo MKO v MBO, ki se porazdelijo na ocenjeno vrednost mase MKO, ki jih določi koncesionar II na osnovi obdelanih letnih količin MKO, ki jih obdela v MBO.

strošek $_{\text{obdelavo MKO na CERO}} = \text{letni strošek obdelave v MBO}$

masa MKO = količina predelanih MKO v MBO.

11. člen

7. Cena za odlaganje obdelanih komunalnih odpadkov na regijskem odlagališču Bukovžlak

Osnovna cena storitve odlaganje na regijskem odlagališču je izražena v € na kg in se izračuna na sledeči način:

$\text{Cena}_{\text{odlaganje MKO}} = \text{Strošek}_{\text{odlaganje MKO}} / \text{masa MKO}_{\text{odložena na leto}}$

Kjer je

cena $_{\text{odlaganje MKO}}$ določena na osnovi letnih stroškov za odlaganje na regijskem odlagališču, ki se porazdelijo na ocenjeno vrednost mase MKO, ki jih določi koncesionar II na osnovi ocenjenih količin, ki se odložijo na regijskem odlagališču.

strošek $_{\text{odlaganje MKO}} = \text{letni strošek odlaganja na odlagališču Bukovžlak}$

masa MKO = količina odloženih odpadkov.



STROŠEK ZA UPORABNIKE STORITEV JAVNIH SLUŽB RAVNANJA Z ODPADKI**12. člen**

Strošek obveznih občinskih gospodarskih javnih služb ravnanja z odpadki obsega in se oblikuje ločeno za:

1. zbiranje in prevoz MKO;
2. zbiranje in prevoz BIO;
3. obdelavo mešanih komunalnih odpadkov v skladu s predpisom, ki ureja naloge, ki se izvajajo v okviru obveznih gospodarskih javnih služb zbiranja in prevoza komunalnih odpadkov;
4. prevoz preostankov po obdelavi komunalnih odpadkov na regijsko odlagališče;
5. predelavo BIO odpadkov na kompostarni v CERO Celje;
6. predelavo MKO v MBO;
7. odlaganje preostanka predelave na odlagališču Bukovžlak;
8. finančno jamstvo za odlaganje na odlagališču Bukovžlak;
9. okoljsko dajatev za onesnaževanje okolja zaradi odlaganja preostanka odpadkov na odlagališču.

Strošek ravnanja z odpadki = Strošek zbiranje in prevoz MKO + Strošek zbiranje in prevoz BIO + Strošek obdelavo MKO + Strošek prevoz MKO+BIO v CERO + Strošek predelavo BIO + Strošek obdelavo MKO na CERO + Strošek odlaganje MKO+ Strošek finančno jamstvo + Strošek okoljsko dajatev za odlaganje

Račun mora vsebovati vse postavke v skladu z veljavnimi predpisi in se stroški javne infrastrukture od stroškov storitev prikazujejo ločeno.

13. člen

Enota količine storitve je masa (kg) komunalnih odpadkov, ki jih uporabniki prepustijo izvajalcu javne službe v zabojniku na prevzemnem mestu za MKO-črni zabojnik ali BIO-rjavi zabojnik.

V individualnih hišah se storitev preračuna na volumen zabojnika in frekvenco odvozov.

V večstanovanjskih hišah in blokkih se storitev preračuna na volumne zabojnikov in frekvenco odvozov ter število oseb, ki imajo prijavljeno stalno ali začasno prebivališče.

Za stavbo, kjer ni stalno prijavljenih prebivalcev in ni podatka o velikosti zabojnika, se obračuna ena tretjina od 80 l zabojnika za MKO in frekvenca enkrat na 14 dni.

Za obračun izvedene storitve za MKO in BIO se uporabijo podatki iz 3. člena tega pravilnika.

METODOLOGIJA IZRAČUNA MESEČNEGA STROŠKA ZA UPORABNIKA STORITVE GJS RAVNANJA Z ODPADKI**14. člen****A) Izračun mesečnega stroška za uporabnika v individualni hiši**

se uporabi naslednja formula:

$$\text{Strošek uporabnika zbiranja in odvz MKO (€)} = \text{Cena zbiranje (€/kg)} * F(\text{kg/ m}^3) * V_i \text{ mes (m}^3)$$



Cena zbiranje = cena smiselno se uporabi cena iz 5. ali 6. člena tega pravilnika

Faktor F(kg/ m3) = faktor, ki se izračuna na sledeč način:

Mesečno se zbrana količina prepuščenih MKO iz vseh gospodinjstev (kg), ki se tehta in odda v regijski center preračuna na mesečno pobrani volumen iz vseh gospodinjstev (m3) po naslednji formuli

$$F \text{ (kg/m3)} = M \text{ mesečno (kg)} / V \text{ mesečno (m3)}$$

$$V_{\text{mesečni}} \text{ (m3)} = \sum V_i \text{ (m3)}$$

Mesečni volumen je vsota vseh pobranih volumnov zabojnikov na območju lokalne skupnosti iz gospodinjstev, ki jih koncesionar dobi s seštevanjem pobranih volumnov na dnevni rutah v mesecu obračuna.

$$M \text{ mesečni (kg)} = \sum M_i \text{ (kg)}$$

Mesečna količina odpadkov v kg je vsota mas (M_i) vseh prepuščenih MKO iz črnih zabojnikov na območju lokalne skupnosti iz gospodinjstev, ki jih dobi koncesionar I s seštevanjem neto tež odpadkov pri tehtanju smetarskih vozil po končanih dnevni rutah zbiranja odpadkov pred prekladanjem na abroll vozilo s katerim vozi odpadke v regijski center.

$$V_i \text{ mes (m3)} = V_{\text{zab}} \text{ (m3)} * \Phi$$

V_{zab} = volumen nameščenega zabojnika za zbiranje MKO – črna posoda

Φ = mesečna frekvenca odvoza

B) Izračun mesečnega stroška uporabnika v večstanovanjski hiši - bloku

se uporabi naslednja formula:

$$\text{Strošek uporabnika zbiranja in odvz (€)} = \text{Cena zbiranje (€/kg)} * F \text{ (kg/ m3)} * V_i \text{ mes (m3)} * F_1 \text{ (oseb / osebe)}$$

Cena zbiranje = cena določena v 5. ali 6. členu tega pravilnika

Faktor F(kg/ m3) = faktor, ki se izračuna na sledeč način:

Mesečno se zbrana količina vrste komunalnih odpadkov (ali MKO ali BIO) iz vseh gospodinjstev (kg), ki se tehta in odda v regijski center, preračuna na mesečno pobrani volumen iz vseh gospodinjstev (m3) po naslednji formuli

$$F \text{ (kg/m3)} = M \text{ mesečno (kg)} / V \text{ mesečno (m3)}$$

$$V_{\text{mesečni}} \text{ (m3)} = \sum V_i \text{ (m3)}$$

Mesečni volumen je vsota vseh pobranih volumnov zabojnikov na območju lokalne skupnosti iz gospodinjstev, ki jih koncesionar dobi s seštevanjem pobranih volumnov na dnevni rutah v mesecu obračuna.

$$M \text{ mesečni (kg)} = \sum M_i \text{ (kg)}$$

Mesečna količina odpadkov v kg je vsota mas (M_i) vseh prepuščenih MKO iz črnih zabojnikov na območju lokalne skupnosti iz gospodinjstev, ki jih dobi koncesionar I s seštevanjem neto tež odpadkov pri tehtanju smetarskih vozil po končanih dnevni rutah zbiranja odpadkov pred prekladanjem na abroll vozilo s katerim vozi odpadke v regijski center.

$$V_i \text{ mes (m3)} = V_{\text{zab}} \text{ (m3)} * \Phi$$

V_{zab} = volumen nameščenih zabojnikov za zbiranje MKO za večstanovanjsko hišo – črna posoda

Φ = mesečna frekvenca odvoza

F_1 (oseb / osebe) = število oseb v gospodinjstvu / številom oseb v večstanovanjski hiši – bloku



Za izračun posameznega stroška iz 12. člena tega pravilnika, katerih vsota predstavlja strošek za ravnanje z odpadki, se smiselno uporabijo cene iz 5. do 11. člena tega pravilnika ob uporabi metodologije iz 14. člena tega pravilnika, v odvisnosti ali gre obračun v individualni ali večstanovanjski hiši.

15. člen

Za izračun mesečnega stroška prepuščenih BIO v rjavem zabojniku, ki se oddajo v predelavo v kompostarno, se smiselno uporabi metodologija iz 14. člena tega pravilnika, za ceno predelave BIO pa se uporabi cena iz 9. člena tega pravilnika. Pri tem se upoštevajo tudi določila 3. člena tega pravilnika in se mora M2 skladati s maso, ki jo določi koncesionar I po metodologiji iz 14. člena tega pravilnika.

16. člen

Za izračun mesečnega stroška za predelavo prepuščenih MKO v črnem zabojniku, ki se oddajo v predelavo v MBO se smiselno uporabi metodologija iz 14. člena tega pravilnika, za ceno predelave MKO pa se uporabi cena iz 10. člena tega pravilnika. Pri tem se upoštevajo tudi določila 3. člena tega pravilnika in se mora M1 skladati z maso, ki jo določi koncesionar I po metodologiji iz 14. člena tega pravilnika.

17. člen

Strošek za odlaganje na odlagališču Bukovžlak se izračuna na osnovi dejansko odloženih odpadkov iz dejansko pripeljane količine MKO v predelavo na MBO. Za izračun se smiselno uporabi metodologija iz 14. člena tega pravilnika, pri tem pa se za mesečno količino odloženih odpadkov uporabi M3, skladno s 3. alinejo drugega odstavka 3. člena tega pravilnika

18. člen

Strošek za finančno jamstvo za odlaganje na odlagališču Bukovžlak se izračuna na osnovi dejansko odloženih odpadkov iz dejansko pripeljane količine MKO v predelavo na MBO. Za izračun se smiselno uporabi metodologija iz 14. člena tega pravilnika, pri tem pa se za mesečno količino odloženih odpadkov uporabi M3, skladno s 3. alinejo drugega odstavka 3. člena tega pravilnika in višina za finančno jamstvo (v €/kg), ki ga poda koncesionar II.

19. člen

Strošek okoljske dajatve za onesnaževanje okolja zaradi odlaganja odpadkov se določi ob smiselnem upoštevanju metodologije iz 14. člena tega pravilnika, pri tem se za višino dajatve v (€/kg) in M3 uporabijo podatki iz 3. alineje drugega odstavka 3. člena tega pravilnika.

CENA TIPIZIRANE VREČKE ZA MKO - ČRNA VREČKA

20. člen

Cena tipizirane vrečke za MKO vključuje ceno vrečke, ceno zbiranja in odvoza, prevoza do regijskega centra, ceno predelave in odlaganja, finančno garancijo za odlaganje in okoljsko dajatev onesnaževanje okolja zaradi odlaganja odpadkov. Cena se določi s pomočjo povprečnega faktorja pretvorbe med volumnom in maso, ki ga predlaga koncesionar I ob upoštevanju volumna vrečke.

21. člen

Obračun se izvaja na osnovi podatkov za posamezno stavbo in register prevzemnih mest. Spremembe so možne na osnovi podatkov, ki jih koncesionarju I sporočajo uporabniki na osnovi uradnih potrdil UE, ali po zaprosilu za preveritev v centralnem registru prebivalstva.

Obračun se prične skladno z opredelitvami Odloka ob predhodni ureditvi baz podatkov in evidenc pri koncesionarju I.



22. člen

Cene se spreminjajo skladno z opredelitvami v obeh koncesijskih pogodbah.

Za predpisane elemente stroškov izvajalcev GJS se štejejo elementi v skladu z veljavnimi predpisi na področju oblikovanja cen.

23. člen

Pogodbeni povzročitelji so vsi objekti, ki izpolnjujejo pogoje iz drugega odstavka 30. člena Odloka. Za te povzročitelje mora koncesionar I maso zbranih odpadkov evidentirati posebej in obračun izvajati neodvisno od prepuščene mase komunalnih odpadkov iz gospodinjstev. Evidence pogodbenih količin morajo biti ločene.

24. člen

Izvajalec inkasa je dolžan zaračunavati tudi zakonsko predpisane dajatve.

25. člen

Izvajalec inkasa je dolžan zaračunavati storitve na osnovi urejenih evidenc in mora pred pričetkom obračunavanja skleniti pogodbe skladno s 23. členom tega pravilnika ter urediti nameščanje posod skladno z novo sprejetim standardom, ki ga opredeli v tehničnem pravilniku.

26. člen

Z dnem, ko se začne uporabljati ta tarifni pravilnik, prenehajo veljati Tarifni pravilnik o ravnanju in odlaganju komunalnih odpadkov (Uradni vestnik MO Velenje, št. 6/2003), Tarifni pravilnik o ravnanju in odlaganju komunalnih odpadkov (Uradni list Občine Šoštanj, št. 5/2004) in Tarifni pravilnik o ravnanju in odlaganju komunalnih odpadkov (Uradni vestnik MO Velenje, št. 14/2004).

27. člen

Ta pravilnik začne veljati osmi dan po objavi v uradnih glasilih občin, uporabljati pa se začne od izpolnitve pogojev iz 25. člena tega pravilnika in od veljavne potrditve cen dalje.

Številka:414-01-06/2009

Datum: 5.10.2009

Župan občine Šmartno ob Paki
Alojz PODGORŠEK, s.r.

Svet Občine Šmartno ob Paki je na osnovi 16. člena Statuta Občine Šmartno ob Paki (Uradni vestnik Mestne občine Velenje, št. 13/06) in Odloka o priznanjih in nagradah občine Šmartno ob Paki (Uradni vestnik MOV št. 8/96) na svoji 21. seji dne 5. 10. 2009 sprejel naslednji

SKLEP

o podelitvi priznanj in nagrad občine Šmartno ob Paki za leto 2009

I.

Občina Šmartno ob Paki podeljuje ob prazniku občine naslednja priznanja in nagrade:

GRB OBČINE ŠMARTNO OB PAKI prejmeta:

1. ČEBELARSKO DRUŠTVO Šmartno ob Paki ob praznovanju 80 letnice aktivnega delovanja.
2. IVAN RAKUN, roj. 1. 4. 1939, stan. Mali Vrh št. 15.
 - za dolgoletno prizadevno in uspešno delo na družbeno političnem področju.

PLAKETO OBČINE ŠMARTNO OB PAKI prejmeta:

1. TURISTIČNO DRUŠTVO Šmartno ob Paki ob praznovanju 20 letnice aktivnega delovanja.
2. ANTONIA PERŠIČ, roj. 27. 9. 1943, stan. Rečica ob Paki št. 69.
 - za dolgoletno delo na področju kulture in drugih društvenih dejavnosti v občini.

Številka : 094 -1/09

Datum: 5. 10. 2009

Župan občine Šmartno ob Paki
Alojz PODGORŠEK, s.r.



KAZALO

Objava aktov	1
--------------------	---

MESTNA OBČINA VELENJE - SVET

1. SKLEP o javni razgrnitvi osnutka sprememb in dopolnitev Odloka o prostorskih ureditvenih pogojih za odprti prostor planske celote 04	3
2. SKLEP o javni razgrnitvi osnutka sprememb in dopolnitev Odloka o prostorskih ureditvenih pogojih za območje planske celote 03, krajevne skupnosti Plešivec, Paka in Bevče (PUP 03)	

OBČINA ŠMARTNO OB PAKI

3. ODLOK o spremembah in dopolnitvah Odloka o kategorizaciji občinskih cest v občini Šmartno ob Paki	4
4. ODLOK o spremembah in dopolnitvah Odloka o javnozasebnem partnerstvu na področju ravnanja z odpadki	5
5. TEHNIČNI PRAVILNIK ravnanja z odpadki v Mestni občini Velenje, občini Šoštanj in občini Šmartno ob Paki	6
6. TARIFNI PRAVILNIK o načinu obračunavanja stroškov uporabnikom storitev javnih služb ravnanja z odpadki	17
7. SKLEP o podelitvi priznanj in nagrad občine Šmartno ob Paki za leto 2009	23



URADNI VESTNIK MESTNE OBČINE VELENJE