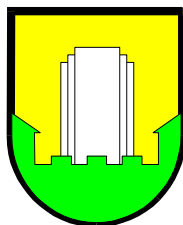


P R E D L O G

MESTNA OBČINA VELENJE



NAČRT ZAŠČITE IN REŠEVANJA OB POJAVU EPIDEMIJE OZIROMA PANDEMIJE NALEZLJIVE BOLEZNI PRI LJUDEH V MESTNI OBČINI VELENJE

Verzija 2.0.

	ORGAN	DATUM	PODPIS ODGOVORNE OSEBE
IZDELAL/SKRBNIK	Mestna občina Velenje, Služba za ODO, ZIR in premoženje		Svetovalec ANDREJ RUPREHT
ODOBRIL	Poveljnik CZ MO Velenje		Poveljnik CZ MOV BOJAN ŠKARJA
SPREJEL	Podžupan v začasnem opravljanju funkcije župana		Podžupan v začasnem opravljanju funkcije župana PETER DERMOL

Dopolnjevanje načrta usklajuje Služba za ODO, ZIR in premoženje.

Številka: 820-02-0002/2018

VSEBINA

1. POJAV NALEZLJIV BOLEZNI PRI LJUDEH.....	5
1.1. UVOD	5
1.2. VRSTA, OBLIKA IN ZNAČILNOSTI NALEZLJIVIH BOLEZNI.....	5
1.3. VIRI IN POTI ŠIRJENJA NALEZLJIVIH BOLEZNI PRI LJUDEH.....	6
1.4. POGOSTOST POJAVLJANJA NALEZLJIVIH BOLEZNI V MOV	6
1.5. MOŽEN POTEK IN PRIČAKOVAN OBSEG POJAVLJANJA NALEZLJIVIH BOLEZNI PRI LJUDEH	8
1.6. VERJETNOST NASTANKA VERIŽNIH NESREČ.....	9
1.7. SKLEPNE UGOTOVITVE.....	10
2. OBSEG NAČRTOVANJA.....	12
2.1. TEMELJNE RAVNI NAČRTOVANJA.....	12
3. ZAMISEL IZVAJANJA ZAŠČITE, REŠEVANJA IN POMOČI	14
3.1. TEMELJNE PODMENE NAČRTA	14
3.2. ZAMISEL IZVEDBE ZAŠČITE, REŠEVANJA IN POMOČI	14
3.2.1. KONCEPT ODZIVA OB POJAVU EPIDEMIJE OZIROMA PANDEMIJE NALEZLJIVE BOLEZNI PRI LJUDEH.....	14
3.2.1.1. POJAV PRVIH PRIMEROV POVZROČITELJA NALEZLJIVE BOLEZNI	14
3.2.1.2. POJAV VEČJEGA ŠTEVILA OKUŽENIH IN OBOLELIH V SLOVENIJI	14
3.2.1.3. RAZGLASITEV EPIDEMIJE/PANDEMIJE.....	14
3.3. UPORABA NAČRTA	17
4. SILE IN SREDSTVA ZA ZAŠČITO, REŠEVANJE IN POMOČ TER VIRI ZA IZVAJANJE NAČRTA	18
4.1. PREGLED ORGANOV IN ORGANIZACIJ, KI SODELUJEJO PRI IZVEDBI NALOG IZ OBČINSKE PRISTOJNOSTI.....	18
4.1.1. DRŽAVNI ORGANI NA OBČINSKEM NIVOJU.....	18
4.1.2. ORGANI MOV:.....	18
4.1.3. OBČINSKE SILE ZA ZAŠČITO, REŠEVANJE IN POMOČ	18
4.1.3.1. Organi civilne zaščite (CZ):.....	18
4.1.3.2. Enote CZ:	18
4.1.3.3. Društva in druge nevladne organizacije, s katerimi ima MOV sklenjeno pogodbo o opravljanju nalog ZIR: 18	
4.1.3.4. Javne službe pomembne za ZRiP:.....	19
4.1.3.5. Organizacije, s katerimi ima MOV sklenjeno pogodbo o opravljanju nalog ZIR:	19
4.1.3.6. Enote ter službe društev ter ostalih nevladnih organizacij:	19
4.2. MATERIALNO-TEHNIČNA SREDSTVA ZA IZVAJANJE NAČRTA	21
4.3. PREDVIDENA FINANČNA SREDSTVA	21
5. OPAZOVANJE, OBVEŠČANJE IN ALARMIRANJA	23

NAČRT ZAŠČITE IN REŠEVANJA OB POJAVU EPIDEMIJE OZIROMA PANDEMIJE NALEZLJIVE BOLEZNI
PRI LJUDEH V MESTNI OBČINI VELENJE - Verzija 2.0.

5.1. OPAZOVANJE IN SPREMLJANE ŠIRJENJA NALEZLJIVIH BOLEZNI PRI LJUDEH	23
5.2. OBVEŠČANJE PRISTOJNIH ORGANOV IN SLUŽB V MOV	23
5.3. OBVEŠČANJE SPLOŠNE JAVNOSTI	24
<u>6. AKTIVIRANJE SIL IN SREDSTEV ZA ZAŠČITO, REŠEVANJE IN POMOČ</u>	<u>25</u>
6.1. AKTIVIRANJE OBČINSKIH SIL IN SREDSTEV ZA ZAŠČITO, REŠEVANJE IN POMOČ	25
6.2. AKTIVIRANJE SREDSTEV POMOČI	25
<u>7. UPRAVLJANJE IN VODENJE.....</u>	<u>26</u>
7.1. ORGANI IN NJIHOVE NALOGE	26
7.1.1. OBČINSKI ORGANI:	26
7.1.1.1. Župan MOV.....	26
7.1.1.2. Strokovni delavci za zaščito in reševanje v MOV.....	26
7.1.1.3. Občinska uprava MOV	26
7.1.2. ORGANI CZ:	26
7.1.2.1. Poveljnik CZ MOV	26
7.1.2.2. Štab civilne zaščite MOV	27
7.1.2.3. Služba za podporo	27
7.1.2.4. Sektorski štabi.....	27
7.1.2.5. Poverjeniki	28
7.1.2.5. Služba za vzdrževanje in uporabo zaklonišč	28
7.1.3. PROSTOVOLJNE ORGANIZACIJE, S KATERIMI IMA MOV SKLENJENO POGODBO:.....	28
7.1.3.1. PGD v MOV	28
7.1.3.2. Ostala društva v sistemu	28
7.1.4. ORGANIZACIJE, S KATERIMI IMA MOV SKLENJENO POGODBO O SODELOVANJU:	28
7.1.4.1. Viljem Rošer s.p.	28
7.1.4.2. Podjetje za urejanje prostora, PUP, d.d.	29
7.1.4.3. Mehanizacija ANDREJC, d.o.o.....	29
7.1.5. JAVNE SLUŽBE POMEMBNE ZA ZRIP:.....	29
7.1.5.1. Javna zdravstvena služba, Zdravstveni dom Velenje.....	29
7.1.5.2. Javna veterinarska služba, Veterina Šoštanj.....	29
7.1.5.3. Center za socialno delo Savinjsko – Šaleška, Enota Velenje:.....	29
7.1.5.4. Gospodarske javne službe (ceste, odpadki, urejanje okolja, elektro distribucija..)	29
7.1.6. SLUŽBE IN ENOTE OSTALIH HUMANITARNIH IN NEVLADNIH ORGANIZACIJ:	29
7.1.8. POLICIJSKA UPRAVA CELJE - POLICIJSKA POSTAJA VELENJE	30
7.1.9. NACIONALNI INŠTITUT ZA JAVNO ZDRAVJE, OE CELJE.....	30
7.1.10. NACIONALNI LABORATORIJ ZA ZDRAVJE, OKOLJE IN HRANO, LOKACIJA CELJE	30
7.1.11. ZDRAVSTVENI INŠPEKTORAT RS, OE DRAVOGRAD.....	30
7.1.12. UPRAVA RS ZA VARNO HRANO, VETERINARSTVO IN VARSTVO RASTLIN, OU CELJE	30
7.2. OPERATIVNO VODENJE	31
7.3. ORGANIZACIJA ZVEZ	32
<u>8. ZAŠČITNI UKREPI TER NALOGE ZAŠČITE, REŠEVANJA IN POMOČI</u>	<u>33</u>

NAČRT ZAŠČITE IN REŠEVANJA OB POJAVU EPIDEMIJE OZIROMA PANDEMIJE NALEZLJIVE BOLEZNI
PRI LJUDEH V MESTNI OBČINI VELENJE - Verzija 2.0.

8.1. SPLOŠNI IN POSEBNI ZDRAVSTVENI TER DRUGI POSEBNI UKREPI ZA PREPREČEVANJE IN OBVLADOVANJE NALEZLJIVIH BOLEZNI PRI LJUDEH	33
8.2. ZAŠČITNI UKREPI IN NALOGE ZAŠČITE, REŠEVANJA IN POMOČI.....	35
8.2.1. PROSTORSKI, URBANISTIČNI, GRADBENI IN DRUGI TEHNIČNI UKREPI.....	35
8.2.2. BIOLOŠKA ZAŠČITA.....	37
8.2.3. PRVA POMOČ IN NUJNA MEDICINSKA POMOČ.....	37
8.2.4. POMOČ OGROŽENIM IN PRIZADETIM OBČANOM	38
8.2.5. ZAGOTAVLJANJE OSNOVNIH POGOJEV ZA ŽIVLJENJE	40
<u>9. OSEBNA IN VZAJEMNA ZAŠČITA.....</u>	42
<u>10. RAZLAGA POJMOV IN OKRAJŠAV</u>	43
10.1. POMEN POJMOV.....	43
10.2. RAZLAGA OKRAJŠAV	44
<u>11. SEZNAM PRILOG IN DODATKOV</u>	45
12.1. SEZNAM SKUPNIH PRILOG	45
12.2. SEZNAM POSEBNIH PRILOG	45
12.2. SEZNAM POSEBNIH PRILOG - DRŽAVNE	45
12.3. SEZNAM SKUPNIH DODATKOV	46
12.3. SEZNAM POSEBNIH DODATKOV.....	46
12.4. SEZNAM POSEBNIH DODATKOV - DRŽAVNI.....	46

1. POJAV NALEZLJIV BOLEZNI PRI LJUDEH

1.1. Uvod

Načrt zaščite in reševanja ob pojavu epidemija oziroma pandemije nalezljivih boleznih pri ljudeh v Mestni občini Velenje verzija 2.0, (v nadaljevanju: Načrt), je izdelan na osnovi sprejetega temeljnega (državnega) načrta, ki je bil spremenjen in dopolnjen na podlagi izkušenj v času razglašene epidemije COVID-19 (marec - maj 2020) ter na osnovi sprejetega Regijskega načrta zaščite in reševanja ob pojavu epidemije oziroma pandemije nalezljive boleznih pri ljudeh v Zahodno Štajerski, verzija 2.0., št. 8421-8/2020-6-DGZR z dne 19.8.2020. Je nadgradnja Občinskega načrta zaščite in reševanja ob pojavu epidemija oziroma pandemije nalezljivih boleznih pri ljudeh v Mestni občini Velenje verzija 1.0.

Načrt je izdelan na podlagi Zakona o varstvu pred naravnimi in drugimi nesrečami (Uradni list RS št. 51/06– UPB-1 in 97/10), Zakona o nalezljivih boleznih (Uradni list RS, št. 33/06 – ZNB-UPB1 in 49/20), Uredbe o vsebini in izdelavi načrtov zaščite in reševanja (Uradni list RS, št. 24/12, 78/16 in 26/19), Uredbe o organiziranju, opremljanju in usposabljanju sil za zaščito, reševanje in pomoč (Uradni list RS, št. 92/07, 54/09, 23/11 in 27/16), Pravilnika o prijavi nalezljivih boleznih in posebnih ukrepah za njihovo preprečevanje in obvladovanje (Uradni list RS, št. 16/1999 in 58/17) ter skladno z drugimi predpisi.

Iz Ocene ogroženosti MOV je razvidno, da tudi na območju MOV, tako kot na območju celotne Slovenije obstaja nevarnost za pojav epidemije oziroma pandemije posamezne nalezljive boleznih pri ljudeh. V Ocenah ogroženosti so zbrani podatki o splošnih značilnostih, vrstah, poteh prenosa nalezljivih boleznih, obsegu, načinih in verjetnosti pojavljanja ter sistemu spremljanja nalezljivih boleznih pri ljudeh.

Načrt je izdelan za primer razglasitve epidemije ali pandemije posamezne nalezljive boleznih pri ljudeh, ko je treba poleg služb v zdravstveni dejavnosti in drugih služb uporabiti tudi občinske sile in sredstva za ZRP.

Načrt je usklajen z Regijskim načrtom zaščite in reševanja ob pojavu epidemije oz. pandemije nalezljive boleznih pri ljudeh, številka 8421-8/2020-6-DGZR z dne 19.8.verzija 2.0, ki ga je izdelala Izpostava URSZR Celje, kar je razvidno iz pisnega mnenja Uprave RS za zaščito in reševanje, Izpostava Celje, številka 8421-8/2020-36-DGZR z dne 15.9.2020._

1.2. Vrsta, oblika in značilnosti nalezljivih boleznih

Nalezljive bolezni povzročajo patogeni organizmi, kot so bakterije, virusi, zajedavci, glive in plesni. Povzročajo nastanek in razvoj boleznih pri živalih in človeku. Nalezljive bolezni se prenašajo po zraku, s hrano in vodo ter z neposrednim stikom ali posredno, prek predmetov in površin. Prenašajo se s človeka na človeka ali z živali na človeka. Nalezljiva bolezen je posledica interakcije med biološkim agensom, gostiteljem in okoljem. Pogoji za začetek procesa so ustrezna izpostavljenost kužnemu agensu, skupek dejavnikov v okolju, ki omogočajo razvoj boleznih, in sprejemljiv gostitelj. Možnosti, da se nalezljiva bolezen širi v populaciji, so odvisne od verjetnosti prenosa med okuženo in dovzetno osebo, frekvence stikov v populaciji, od trajanja infektivnosti in deleža oseb v populaciji, ki so še imune oziroma neodzivne na okužbo.

Okužba in bolezen sta dve različni stvari. Okužba je posledica stika občutljivega gostitelja s morebitnim patogenim mikroorganizmom. Vir za večino okužb človeka je drug človek, pa tudi živali in neživo okolje. To pomeni, da je izpostavljenost občutljivega posameznika okuženemu človeku ali živali oziroma okolju najpomembnejši dejavnik za pojav okužbe. Bolezen pa je eden izmed mogočih izidov okužbe, njen razvoj pa je odvisen tako od virulence agensa kot od dovzetnosti gostitelja.

1.3. Viri in poti širjenja nalezljivih bolezni pri ljudeh

Nalezljive bolezni se širijo, kadar obstajajo pogoji za prenos mikroorganizma in se okužba lahko prenaša na dovzetne osebe. Okužbe se lahko pojavljajo množično, in sicer v obliki izbruhov, kopičenj, epidemij oziroma pandemij.

Izbruh je pojav več primerov nalezljive bolezni kot pričakovano na določenem območju, v določenem časovnem obdobju in v določeni skupini ljudi.

Epidemija nalezljive bolezni je pojav nalezljive bolezni, ki po času in kraju nastanka ter številu prizadetih oseb presega običajno stanje in je zato potrebno takojšnje ukrepanje.

Pandemija je pojav posamezne nalezljive bolezni, ki se v obliki epidemij pojavlja v več regijah, državah in celinah. Pandemija se pojavi, ko povzročitelj nalezljive bolezni, ki je do tedaj krožil med prebivalstvom, postane sposoben okužiti veliko število ljudi, se širiti med ljudmi zaradi nizke ali neobstoječe odpornosti in povzroči bolezen pri večini okuženih.

Vir okužbe je oseba ali žival, iz katere kužni agens pride neposredno ali posredno na gostitelja.

Poti prenosa nalezljive bolezni

Nalezljive bolezni se lahko prenašajo z **neposrednim prenosom** (neposredni stik (spolno prenesene bolezni, influenza), kapljičnim prenosom (meningokok, ošpice), prenos iz matere na plod) in s **posrednim prenosom**: (po zraku - prašni delci (ošpice), z okuženo vodo in hrano (hepatitis A), ob stiku s predmeti ter z vektorji - prenašalci (klopi, komarji).

Skupine bolezni glede na povzročitelja in najverjetnejšo pot prenosa

Glede na povzročitelja in najverjetnejšo pot prenosa se nalezljive bolezni delijo v naslednje skupine:

- črevesne,
- respiratorne,
- zoonozne,
- bolezni kože in sluznic,
- transmisivne,
- bolezni, ki se prenašajo s krvjo.

Več o posameznih skupinah nalezljivih bolezni je opredeljeno v Oceni ogroženosti Mestne občine Velenje pred naravnimi in drugimi nesrečami, št.: 820-02-0003/2016 z dne 18.8.2017.

1.4. Pogostost pojavljanja nalezljivih bolezni v MOV

Nalezljive bolezni so najpogostejše bolezni v populaciji. Ocenjujejo, da vsak prebivalec vsako leto enkrat do desetkrat zbolijo za akutno okužbo dihal in vsaj enkrat za akutno črevesno okužbo. Vse bolj pomembne in pogoste so transmisivne nalezljive bolezni, ki jih prenaša mrčes. Zaradi številnih potovanj po svetu so vse pogostejše tudi vnesene nalezljive bolezni, ki jih pri nas sicer nimamo.

NAČRT ZAŠČITE IN REŠEVANJA OB POJAVU EPIDEMIJE OZIROMA PANDEMIJE NALEZLJIVE BOLEZNI
PRI LJUDEH V MESTNI OBČINI VELENJE - Verzija 2.0.

Nalezljive bolezni niso pomembne samo zaradi njihove pogostosti, temveč tudi zaradi možnih trajnih posledic. Agense, ki povzročajo nalezljive bolezni, povezujejo tudi s kroničnimi boleznimi, kot so reaktivni artritis, rana na želodcu, rak, neplodnost ipd.

Po podatkih epidemiološkega spremljanja nalezljivih bolezni NIJZ OE Celje, je bilo na območju naše občine v letu 2019 prijavljenih 775 primerov nalezljivih bolezni. Če primerjamo občine naše regije, so najvišjo stopnjo obolevnosti zabeležili v upravni enoti Laško, najnižjo pa v upravni enoti Velenje.

Preglednica 1: Gibanje nalezljivih bolezni za MOV za leto 2019. (Vir: NIJZ OE Celje, Epidemiološko spremljanje nalezljivih bolezni v regiji Celje v letu 2019, Letno poročilo, maj 2020).

NALEZLJIVA BOLEZEN	2019
SALMONELOZA	5
KAMPILOBAKTERIOZA	26
JERSINIOZA	1
GRIŽA	1
DRUGI BAKTER. ENTEROKOL.	29
ATI*	1
ROTAVIROZA	18
DRUGI VIRUSNI ENTEROKOL.	6
NOROVIROZA	11
ENTEROBIOZA	3
DRUGE PROTOZOJSKE BOLEZNI	3
ŠKRLATINKA	18
STREPT. TONZILITIS	42
STREPT. FARINGITIS	9
HERPES ZOSTER	60
NORICE	107
INVAZIVNE PLJUČNICE	4
MONONUKLEOZA	20
GRIPA	175
ERIZIPEL (ŠEN)	29
SEPSA	21
MENINGOKOKEMIJA	1
BAKT. MENINGITIS	3
SEROZNI MENINGITIS	5
DRUGE VRSTE MENINGITIS	0
VARIČELNI MENINGITIS	1
ZOSTER MENINGITIS	0
KLOPNI MENINGITIS	2
LYMSKA BORELIOZA	58
ATROFIČNO VNETJE UDOV	0
HEPATITIS B	0

HEPATITIS C	2
NOSILEC VIRUSA HEP. B	0
HEPATITIS E	0
OSLOVSKI KAŠELJ	1
MIKROSPORIJA	4
GARJAVOST	3
LISTERIOZA	0
LEPTOSPIROZA	4
TOKSOPLAZMOZA	1
LEGIONARSKA PLJUČNICA	9
MALARIJA	0
HEMORAGIČNA MRZLICA	0
CISTICERKOZA	1
EHINOKOKOZA	0
TULAREMIJA	0
BRUCELOZA	0
TETENUS	0
CJB*	1
DRUGE BAKTERIJSKE BOLEZNI	3
SKUPAJ	775
MORBIDITETA / 10000	183.5
PREBIVALCEV	

*ATI – alimentarna intoksikacija

*CJB – creutzfeldt-jakobova bolezen

V letu 2020 je bila na območju celotne RS razglašena epidemija nalezljive bolezni COVID-19. V obdobju razglašene epidemije od 13. 3. 2020 do 31. 5. 2020 je bilo po podatkih NIJZ na območju MOV zabeleženih 6 okužb, dve okuženi osebi pa so bivale v karanteni v hotelu Paka.

1.5. Možen potek in pričakovan obseg pojavljanja nalezljivih bolezni pri ljudeh

Nalezljive bolezni, ki se lahko v MOV pojavijo kot posamični primeri ali v izbruhih, so:

- driska, različnih povzročiteljev (bakterije, virusi, paraziti) zlasti pri ranljivi populaciji (otroci, ostareli, vojaki, turisti, zdravstveno osebje);
- okužbe s hrano in vodo;
- zoonoze;
- legioneloza (hoteli, razpršilci vode, klimatski stolpi, vodometi, bolnišnično okolje);
- oslovski kašelji, norice, ošpice in mumps;
- stafilokokne okužbe (domače in bolnišnično okolje, oddelki za novorojenčke ter kirurški oddelki);
- streptokokne okužbe – angina (otroci, v vojašnicah in bolnišnicah);
- okužbe, ki jih povzročajo virusi influence, respiratorni sincicijski virus in drugi povzročitelji akutnih okužb dihal.

Število zbolelih je odvisno od vrste mikroba, deleža neimunih prebivalcev in načina širjenja bolezni.

V MOV lahko pričakujemo lahko predvsem:

➤ **pojavnalezljivih bolezni pri ljudeh (epidemija ali pandemija) večjega obsega:**

V današnjem času se človeštvo spopada s porajajočimi se nalezljivimi boleznimi, katerih incidenca narašča ali pa predstavlja tveganje za porast bolezni v prihodnje. To so nove bolezni, ki jih povzročajo novoodkriti mikroorganizmi (SARS, ebola, novi koronavirus (SARS, CoV, MERS-CoV), nove nalezljive bolezni, ki nastanejo zaradi spremembe poznanih mikrobov (pandemska influenza AH1N1 iz leta 2009, aviarna influenza AH7N9), znane nalezljive bolezni, ki se širijo na nova zemljepisna območja (denga, West Nile (virus zahodnega Nila), čikungunja), že znane bolezni, ki postanejo ponovno problem zaradi odpornosti na zdravila (tuberkuloza, meningokokni meningitis), bolezni, ki so povezane z zaužitjem hrane, bolezni, ki so povezane s preskrbo z nekakovostno pitno vodo, ali bolezni, ki se znova pojavijo zaradi prenehanja izvajanja javnozdravstvenih ukrepov (bolezni, proti katerim cepimo, na primer ošpice in otroška paraliza). Posebno vrsto nevarnosti predstavlja namerno oziroma nenamerno širjenje bioloških agensov (antraks, koze itn.).

Pojavnepidemije oziroma pandemije nalezljive bolezni pri ljudeh ni le pomembna javnozdravstvena težava, temveč tudi širša družbena težava, v izjemno veliki razsežnosti pojava pandemije namreč lahko zbolijo 25-45% populacije. Množični izbruh nalezljive bolezni lahko spremlja tudi visoka stopnja umrljivosti.

➤ **pojavnalezljivih bolezni pri ljudeh (izbruh ali epidemijo) kot posledico naravne ali druge nesreče.**

Ob naravnih in drugih nesrečah se lahko zelo hitro poslabšajo osnovne življenjske razmere, zato je posledično višje tveganje za pojav in širjenje nalezljivih bolezni pri ljudeh predvsem ob potresih, poplavah, nevarnih boleznih pri živalih, nesrečah z nevarnimi snovmi, terorističnih napadih... Ob tovrstnih nesrečah poteka ukrepanje skladno z načrti zaščite in reševanja glede na nesrečo, glede na razmere (potres, poplava). V primeru sočasnega pojava nalezljive bolezni pa aktivnosti odziva na nalezljivo bolezen vodi in usklajuje minister pristojen za zdravje.

Poleg nalezljivih bolezni obstajajo tudi številne druge nevarnosti za zdravje pri ljudeh, ki lahko zaradi svojega obsega ali resnosti ogrozijo zdravje ljudi. Med take nevarnosti sodijo tudi dogodki, povezani s hrano oziroma krmo.

Zagotavljanje varnosti živil v RS določata zakonodaja Unije – Uredba (ES) št. 178/2002 ter uredbe s področja higijene živil –ter nacionalna zakonodaja. Uprava RS za varno hrano, veterinarstvo in varstvo rastlin je v sodelovanju z Ministrstvom za zdravje in NIJZ pripravila **Načrt ukrepov za obvladovanje nenavadnih dogodkov, povezanih s hrano oziroma krmo**. Dokument opredeljuje postopke sodelovanja vseh pristojnih organov na področju varne hrane in krme ter javnega zdravja, še posebej epidemiološke službe, pri identifikaciji tveganj in obvladovanju nenavadnih dogodkov, ki predstavljajo tveganje za zdravje ljudi.

1.6. Verjetnost nastanka verižnih nesreč

Glede na pričakovane posledice naravnih in drugih nesreč v MOV, se ob pojavu posamezne nesreče lahko pojavi nalezljiva bolezen ali obratno. V obeh primerih velja, da izvajamo ukrepe preprečevanja nastanka oziroma širjenja nalezljive bolezni, ko gre za naslednje nesreče:

- ob potresu z močnimi poškodbami ali močnejšemu (intenzitete VIII EMS ali več) –MOV v celoti na območju potresne intenzitete VI EMS.

- ob katastrofalnih poplavah – MOV ne spada med poplavno bolj ogrožene občine, večkrat pa ima poplave zaradi lokalnih neurij in hudourniških potokov.
- ob jedrski nesreči – najbolj ogroženo območje je širše območje okoli Nuklearne elektrarne Krško (25-kilometrski pas) v MOV pa je predvideno sprejemališče zaradi evakuacije prebivalcev iz tri in desetkilometrskega pasu, kar predstavlja neposredno ogroženost za MOV.
- ob pojavu posebno nevarnih bolezni živali – ljudje se lahko okužijo z zoonozami pri neposrednem stiku z živalmi in z uživanjem živil, ki izvirajo od okuženih živali, v MOV nimamo večjih farm je pa na številnih kmetijah okoli 2800 glav goveda in 3000 kosov perutnine.
- ob uporabi orožij ali sredstev za množično uničevanje v teroristične namene oziroma terorističnem napadu s klasičnimi sredstvi oziroma terorističnem napadu s klasičnimi sredstvi (uporaba biološkega orožja) – ogrožena je predvsem gosto naseljeno območja MOV, kjer je tudi kritična infrastruktura.
- ob nesrečah z nevarnimi snovmi – v MOV imamo dva vira manjšega tveganja za okolje.

Ob tovrstnih nesrečah poteka ukrepanje skladno z načrti zaščite in reševanja glede na vrsto nesreče. V primeru sočasnega pojava nalezljive bolezni pa aktivnosti odziva na nalezljivo bolezen vodi in usklajuje minister pristojen za zdravje.

1.7. Sklepne ugotovitve

Nalezljive bolezni pri ljudeh niso le pomembna javnozdravstvena težava, temveč tudi realna grožnja današnjega časa. Pojav nalezljive bolezni predstavlja veliko obremenitev predvsem zdravstvenega sistema in kritičnih infrastruktur, močno vplivajo na življenje v občini, posegajo v človekove pravice, na kar smo občutljivi in moramo biti naj pripravljene.

Pojav epidemije ali pandemije nalezljivih bolezni pri ljudeh ima lahko:

- **politični vpliv:** socialni nemiri, nezadovoljstvo prebivalcev;
- **socialno-varnostni vpliv:** slabši ekonomski položaj prebivalcev in preskrba s hrano, vodo, zdravili ter drugimi dobrinami, kar lahko pripelje do socialnih nemirov. Povečano povpraševanje po dobrinah ima za posledico dvigovanje cen dobrin. Povečano je družbeno breme zaposlenih, pojavijo se lahko ropi zdravil ali zaščitne opreme, osnovnih življenjskih dobrin in premoženja ter ponaredki zdravil in zaščitne opreme;
- **ekonomski vpliv z gospodarsko in ekonomsko škodo:** na eni strani pomanjkanje delovne sile, na drugi strani pa povečanje brezposelnosti zaradi zmanjšanega obsega proizvodnje v industriji, kmetijstvu in pri trgovanju, kar vpliva na bruto domači proizvod;
- **vpliv na kakovost bivanja in družbeno vključenost prebivalstva:** prenehanje izvajanja kulturnih dogodkov in drugih dejavnosti kulture vpliva ne samo na poslabšanje ekonomskega položaja tistih prebivalcev, ki se poklicno ukvarjajo s kulturo ali sodelujejo pri izvajanju kulturnih dejavnosti, temveč ima tudi širše družbene posledice, vključno z zadovoljevanjem socialnih, kulturnih in duhovnih potreb državljanov.

Za učinkovito spopadanje z nalezljivo boleznijo je treba zagotoviti:

- hitro prepoznavanje pojava nalezljive bolezni,
- takojšnje ukrepanje ob pojavu epidemije,
- učinkovito izvajanje ukrepov za omejitev širjenja okužbe,
- učinkovito delovanje zdravstvenega sistema in
- prilagoditev celotne družbe za delovanje v razmerah epidemije/pandemije.

NAČRT ZAŠČITE IN REŠEVANJA OB POJAVU EPIDEMIJE OZIROMA PANDEMIJE NALEZLJIVE BOLEZNI
PRI LJUDEH V MESTNI OBČINI VELENJE - Verzija 2.0.

Nalezljiva bolezen se lahko širi zelo hitro in v valovih, dolžino in trajanje vsakega vala ni vedno mogoče napovedati in je lahko povezana z visoko stopnjo obolevnosti in umrljivosti.

Obseg nalezljive bolezni in starostne skupine, ki jih bo pandemija najbolj prizadela, ni mogoče vnaprej predvideti.

P-1001	Ocena ogroženosti Mestne občine Velenje pred naravnimi in drugimi nesrečami
---------------	---

2. OBSEG NAČRTOVANJA

2.1. Temeljne ravni načrtovanja

Temeljni načrt zaščite in reševanja ob pojavu epidemije oziroma pandemije nalezljive bolezni pri ljudeh je državni načrt, izdelan za primer razglasitve epidemije ali pandemije posamezne nalezljive bolezni pri ljudeh. ,

MOV je glede na regijsko in lastno oceno ogroženosti ob pojavu nalezljivih bolezni pri ljudeh ter skladno z Regijskim načrtom zaščite in reševanja ob pojavu epidemije oziroma pandemije nalezljive bolezni pri ljudeh v Zahodno Štajerski, verzija 2.0., št . 8421-8/2020-6-DGZR z dne 19.8.2020 dolžna izdelati posamezne dele občinskega načrta zaščite in reševanja oziroma dokumente, v katerih predvidi način obveščanja in izvajanja zaščitnih ukrepov ter nalog ZRP, lahko pa izdela načrt v celoti. Glede na specifikko nesreče in glede na vključenost različnih organizacij in služb je odločitev župana, da se izdela Načrt v celoti. S tem se preko Načrta omogoča bolj natančne vpogled v sistem ZRiP v MOV vsem vključenim, kar z delnim ne bi bilo mogoče. Tudi verzija 1 je bila izdelana v celoti.

Z Načrtom se urejajo:

- priprava in izvajanje zaščitnih ukrepov,
- priprava in izvajanje nalog ZRP,
- vodenje sil ZRP,
- usklajevanje in sodelovanje z občinskimi javnimi službami in drugimi organi in organizacijami,
- usklajevanje delovanja med ZŠ in MOV.

V Načrtu so določeni tudi nekateri splošni in posebni zdravstveni ukrepi ter drugi posebni ukrepi za preprečevanje in obvladovanje nalezljivih bolezni pri ljudeh, ki jih skladno z Zakonom o nalezljivih boleznih odreja Vlada RS ali minister, pristojen za zdravje, pri čemer, če je treba, sodelujejo tudi sile in sredstva za ZRP.

V skladu z 6. členom Uredbe o vsebini in izdelavi načrtov zaščite in reševanja (Uradni list RS, št. 24/12, 78/16 in 26/19) in tem načrtom v MOV izdelajo načrt delovanja oziroma dejavnosti ob pojavu epidemije oziroma pandemije nalezljive bolezni pri ljudeh organizacije:

- Občinska uprava MOV,
- OZRK Velenje,
- Zdravstveni dom Velenje,
- Center za socialno delo Savinjsko – Šaleške, enota Velenje,
- Vse osnovne šole in Center za vzgojo, izobraževanje in usposabljanje,
- Vrtec Velenje,
- Varstveno delovni center Saša,
- Elektro Celje, distribucijska enota Velenje,
- Glasbena šola Fran Korun Koželjski,
- Šolski center Velenje,
- Ljudska univerza Velenje,
- Visoka šola za varstvo okolja,
- Fakulteta za energetiko, enota Velenje,
- Lekarna Velenje,
- Dom za varstvo odraslih,
- Komunalno podjetje Velenje,
- PUP d.d., Velenje,

NAČRT ZAŠČITE IN REŠEVANJA OB POJAVU EPIDEMIJE OZIROMA PANDEMIJE NALEZLJIVE BOLEZNI
PRI LJUDEH V MESTNI OBČINI VELENJE - Verzija 2.0.

- PUP Saubermacher d.o.o., Velenje,
- Zavod za turizem Velenje,
- Festival Velenje,
- Knjižnica Velenje,
- Muzej Velenje,
- Mladinski center Velenje (dijaški in študentski dom),
- JZ Center za razvoj terciarnega izobraževanja SAŠA Velenje,
- Društvo Hiša, dom za brezdomce,
- Mladinski dom Maribor, Enota 1 in 2, Velenje.

Zdravstvene organizacije, osnovne in srednje šole, glasbena šola, fakultete, vrtci, Center za socialno delo, dom za varstvo odraslih ter ostale organizacije vezane na delovanja ministrstev, morajo izdelati načrte dejavnosti z umeritvami pristojnih ministrstev (organizacija delovanja ob razglašeni epidemiji), kot dodatek k občinskem načrtu.

Nosilci načrtovanja v načrtu dejavnosti določijo:

- ukrepe in naloge,
- nosilce za izvajanje ukrepov in nalog,
- način izvajanja ukrepov in nalog,
- organizacijo delovanja,
- materialna, finančna in druga sredstva za izvajanje nalog, z namenom, da se zmanjšajo posledice nesreče na izvajanje dejavnosti oziroma zagotovi izvajanje dejavnosti čim manj moteno ali omejeno.

Načrt je izdelan za primer razglasitve epidemije oziroma pandemije nalezljivih boleznih na območju občine MOV in/ali v Sloveniji.

P - 1000	Evidenčni list vzdrževanja načrta ob pojavu epidemije oz pandemije nalezljive boleznih pri ljudeh v MOV
-----------------	---

3. ZAMISEL IZVAJANJA ZAŠČITE, REŠEVANJA IN POMOČI

3.1. Temeljne podmene načrta

Temeljne podmene Načrta so:

- a) Načrt je izdelan za primer razglasitve epidemije ali pandemije nalezljive bolezni pri ljudeh v MOV ali v regiji ali državi, ko je treba poleg služb v zdravstveni dejavnosti in drugih služb uporabiti tudi sile in sredstva za ZRP.
- b) Odziv v MOV bo usklajen z umeritvami NIJZ in odločitvami poveljnika CZ ZŠ.
- c) Za izvajanje operativnih nalog ZRP v MOV je odgovoren poveljnik CZ občine MOV oziroma njegov namestnik.
- d) Življenja prebivalcev so ob epidemiji oziroma pandemiji nalezljive bolezni pri ljudeh lahko ogrožena, zato morajo biti prebivalci na okuženih in ogroženih območjih, kjer obstaja tveganje za širjenje nalezljive bolezni, pravočasno in objektivno obveščeni o pričakovani nevarnosti, možnih posledicah, ukrepih in nalogah za zmanjšanje in odpravo posledic ter o ravnanju ob dogodku, ki pomeni tveganje za zdravje ljudi. MOV v nadaljevanju Načrta natančneje določa obveščanje prebivalcev.
- e) V primeru, da v razmerah epidemije oziroma pandemije nalezljive bolezni v MOV sile in sredstva za obvladovanje razmer ne zadoščajo oziroma z njimi ne razpolagamo, zaprosi MOV za pomoč ZŠ (poveljnik CZ MOV – poveljnika CZ ZŠ).
- a) MOV v nadaljevanju Načrta določa načine oziroma aktivnosti izvajanja osebne in vzajemne zaščite.

3.2. Zamisel izvedbe zaščite, reševanja in pomoči

3.2.1. KONCEPT ODZIVA OB POJAVU EPIDEMIJE OZIROMA PANDEMIJE NALEZLJIVE BOLEZNI PRI LJUDEH

Koncept odziva ob pojavu nalezljivih bolezni pri ljudeh:

3.2.1.1. POJAV PRVIH PRIMEROV POVZROČITELJA NALEZLJIVE BOLEZNI

- posamezen izbruh ali nekaj izbruhov nalezljive bolezni pri ljudeh spremljajo in obvladujejo službe v zdravstveni dejavnosti.

3.2.1.2. POJAV VEČJEGA ŠTEVILA OKUŽENIH IN OBOLELIH V SLOVENIJI

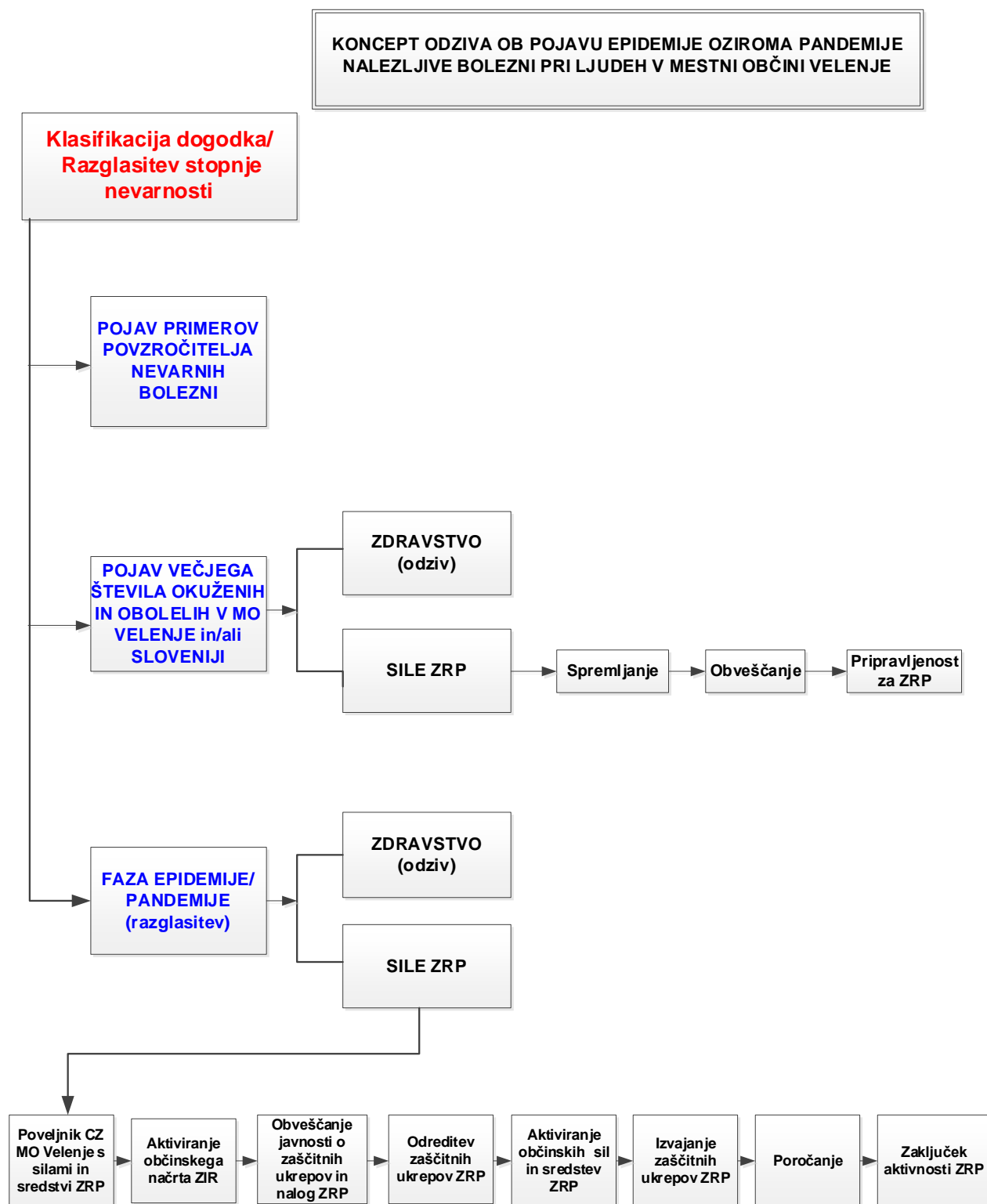
- aktivnosti na ravni MOV izvaja Zdravstveni dom Velenje v okviru mreže javne zdravstvene službe;
- sile za ZRP v MOV so v stanju pripravljenosti za pomoč pri zagotavljanju pogojev za delovanje zdravstva v razmerah epidemije/pandemije;
- prične se s pripravami na izvajanje nalog v razmerah epidemije oziroma pandemije

3.2.1.3. RAZGLASITEV EPIDEMIJE/PANDEMIJE

- poleg zdravstva so vključena resorna ministrstva, ki izvajajo ukrepe za zmanjševanje širjenja bolezni na svojem področju v skladu z usmeritvami zdravstva, sile za ZRP, javni zavodi na področju ZRP, Rdeči križ Slovenije, prostovoljne in humanitarne organizacije, mednarodne organizacije;

- sile za ZRP iz MOV pri izvajanju zaščitnih ukrepov in nalog ZRP vodi poveljnik CZ MOV s štabom CZ MOV v sodelovanju z poveljnikom CZ ZŠ, MZ in NIJZ. Poveljnik CZ MOV usklajuje s poveljnikom CZ ZŠ vključevanje sil za ZRP, ki so na razpolago v MOV;
- na podlagi poteka epidemije oziroma pandemije nalezljive bolezni pri ljudeh NIJZ ocenjuje razmere na terenu ter pripravlja strokovna priporočila in sporočila. MZ o tem obvešča pristojne organe in javnost, v skladu z načrtom komuniciranja;
- z aktiviranjem državnega načrta se aktivirajo tudi regijske in občinske sile in sredstva za ZRP, ter načrti zaščite in reševanja ali posamezni deli občinskih načrtov zaščite in reševanja na ogroženih oziroma okuženih območjih;
- po aktiviranju Načrta poveljnik CZ MOV obvešča pristojne organe in javnost o načrtovanih zaščitnih ukrepih in nalogah ZRP, njihovem poteku, izvedbi ter vključenih silah za ZRP in vodenju ZRP;

NAČRT ZAŠČITE IN REŠEVANJA OB POJAVU EPIDEMIJE OZIROMA PANDEMIJE NALEZLJIVE BOLEZNI PRI LJUDEH V MESTNI OBČINI VELENJE - Verzija 2.0.



Slika 1: Koncept odziva ob pojavu epidemije oziroma pandemije nalezljive bolezni pri ljudeh na območju MOV

3.3. Uporaba načrta

Načrt se aktivira, ko je razglašena epidemija oziroma pandemija nalezljive bolezni pri ljudeh na območju MOV in je treba poleg služb v zdravstveni dejavnosti in drugih služb uporabiti tudi občinske sile in sredstva za ZRP, izvajati zaščitne ukrepe in naloge ZRP, izvajati zaščitne ukrepe in naloge ZRP.

V primeru izbruha nalezljive bolezni v MOV, ko še ni aktiviran regijski oziroma državni načrt zaščite in reševanja ob pojavu epidemije oziroma pandemije, poveljnik CZ MOV aktivira Načrt v soglasju s poveljnikom CZ ZŠ. Načrt se aktivira ko redne službe ne obvladujejo več razmer na območju MOV in ko je na zahtevo zdravstva potrebno aktivirati občinske sile ZRP. Navodila in ukrepe določi OE NIJZ Celje.

V primeru aktiviranega regijskega načrta zaščite in reševanja ob pojavu epidemije oziroma pandemije nalezljive bolezni pri ljudeh, poveljnik CZ MOV aktivira Načrt v primeru, da je MOV ogroženo oziroma okuženo območje, kjer je prišlo do pojava epidemije oziroma pandemije nalezljive bolezni pri ljudeh.

Odločitev o aktiviranju Načrta sprejme poveljnik CZ MOV in o tem izda sklep.

O aktiviranju Načrta poveljnik CZ MOV obvesti poveljnika CZ ZŠ.

D-19	Vzorec sklepa o aktiviranju načrta ZIR
D-20	Vzorec sklepa o preklicu izvajanja zaščitnih ukrepov in nalog ZRP
D-22	Načrt dejavnosti MOV ob naravnih in drugih nesrečah

4. SILE IN SREDSTVA ZA ZAŠČITO, REŠEVANJE IN POMOČ TER VIRI ZA IZVAJANJE NAČRTA

4.1. Pregled organov in organizacij, ki sodelujejo pri izvedbi nalog iz občinske pristojnosti

4.1.1. Državni organi na občinskem nivoju

- Izpostava URSZR Celje;
- NIJZ, Območna enota Celje;
- NLZOH, Lokacija Celje;
- Policijska uprava Celje, Policijska postaja Velenje;
- Uprava RS za varno hrano, veterinarstvo in varstvo rastlin, OU Celje;
- Zdravstveni inšpektorat RS, OE Dravograd

4.1.2. Organi MOV:

- župan;
- podžupan(i);
- občinska uprava;
- strokovna služba (služba za ODO, ZIR in premoženje).

4.1.3. Občinske sile za zaščito, reševanje in pomoč

4.1.3.1. Organi civilne zaščite (CZ):

- poveljnik CZ MOV;
- namestnik poveljnika CZ MOV;
- Štab Civilne zaščite MOV (ŠCZ MOV);
- sektorski štabi in poverjeniki za CZ ;

4.1.3.2. Enote CZ:

- služba za podporo;
- ekipe za prvo pomoč;
- služba za ViUZ.

4.1.3.3. Društva in druge nevladne organizacije, s katerimi ima MOV sklenjeno pogodbo o opravljanju nalog ZIR:

- Prostovoljna gasilska društva (PGD Šentilj, PGD Škale, PGD Bevče, PGD Vinska Gora, PGD Pesje, PGD Šalek, PGD Velenje in PIGD Premogovnik);
- Koroško –Šaleški jamarski klub »SPELEOS- SIGA«;
- Potapljaško društvo »JEZERO«;
- Šaleški alpinistični odsek;
- Društvo tabornikov rod »JEZERSKI ZMAJ«;
- Radio klub HINKO KOŠIR, S59EKL;
- Kinološko društvo reševalnih psov Celje.

4.1.3.4. Javne službe pomembne za ZRiP:

- Javna zdravstvena služba, Zdravstveni dom Velenje;
- Javna veterinarska služba, Veterina Šoštanj;
- Javna služba socialnega varstva, Center za socialno delo Savinsko Šaleške, enota Velenje;
- Gospodarske javne službe (Komunalno podjetje Velenje, PUP d.d., PUP Saubermacher d.o.o., Elektro Celje..)

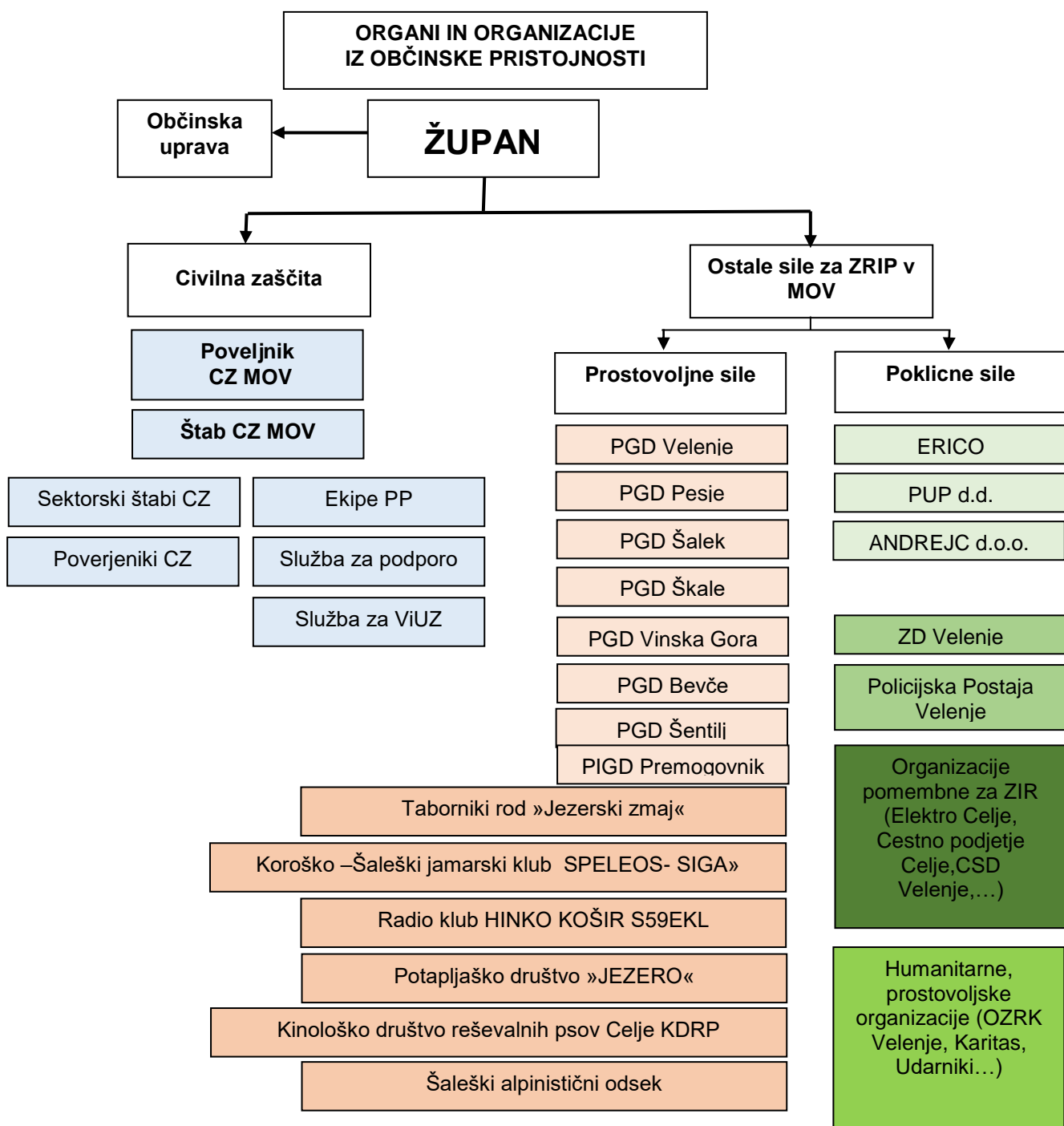
4.1.3.5. Organizacije, s katerimi ima MOV sklenjeno pogodbo o opravljanju nalog ZIR:

- Podjetje za urejanje prostora, PUP d.o.o. (gradbena mehanizacija);
- ANDREJC d.o.o., (gradbena mehanizacija);
- Viljem Rošer s.p., (gradbena mehanizacija);

4.1.3.6. Enote ter službe društev ter ostalih nevladnih organizacij:

Prostovoljske in humanitarne organizacije, se glede na poslanstvo in razpoložljivost prostovoljcev in materialnih sredstev vključijo v izvajanje nalog pomoči in oskrbe ranljivih skupin ter ostalih prebivalcev, v dogovoru z MOV.

- OZRK Velenje;
- Škofijska Karitas Velenje;
- MC Udarnik;
- MZPM Velenje;



Shema 3: Pregled organov in organizacij, ki sodelujejo pri izvedbi nalog iz občinske pristojnosti.

P-1	Podatki o poveljniku, namestniku in članih štaba CZ MOV
P-11	Pregled gasilskih enot s podatki o poveljnikih in namestnikih poveljnikov MOV
P-2	Podatki o odgovornih osebah MOV

P-3	Pregled sil za zaščito, reševanje in pomoč MOV
P-7	Pregled javnih in drugih služb, ki opravljajo dejavnosti pomembne za zaščito in reševanje MOV
P-24	Pregled enot, služb in drugih operativnih sestavov društev in drugih nevladnih organizacij, ki sodelujejo pri reševanju MOV
P-25	Pregled človekoljubnih organizacij MO
P-26	Pregled centrov za socialno delo
P-27	Pregled zdravstvenih domov
P-29	Pregled veterinarskih organizacij

4.2. Materialno-tehnična sredstva za izvajanje načrta

Materialno-tehnična sredstva za izvajanje Načrta so poleg sredstev za izvajanje dejavnosti nosilca izdelave načrta še:

- osebna in skupinska zaščitna in reševalna opremo ter orodja za delovanje sil ZRP,
- objekti.

Potrebna materialno-tehnična sredstva zagotavljajo (nabavljajo, skladiščijo, vzdržujejo, distribuirajo, itd.) nosilci izdelave načrta dejavnosti iz 2. in 7.poglavja tega Načrta za najmanj en mesec delovanja.

Ob epidemiji oziroma pandemiji nalezljive bolezni pri ljudeh se predvideva uporaba naslednje opreme in sredstev, ki jih potrebujejo strokovnjaki, reševalne enote, službe in reševalci:

- sredstva za osebno in skupinsko zaščito, različne ravni za zaščito dihal ali delov ali celega telesa. Glede na potrebe, ki jih skupaj opredelita zdravstvo in izvajalec dejavnost.
- razkužila in naprave za njihovo aplikacijo;
- dodatna in prilagojena oprema za izvajanje dejavnosti v pogojih epidemije (mobilna pretakališča, dekontaminacijska enota, rezervoarji za vodo, PVC-folija);

PGD Velenje na voljo prevozno dekontaminacijsko postajo z ustrežno opremo, PGD Pesje in PGD Bevče pa imata na voljo prikolici za neurja, kjer je na voljo večja količina folije.

P-11	Pregled gasilskih enot s podatki o poveljnikih in namestnikih poveljnikov MOV
P-14	Pregled gasilskih vozil MOV
P-1002	Ocena potrebnih sil in sredstev za ZRP

4.3. Predvidena finančna sredstva

Finančna sredstva se načrtujejo za sodelujoče sile ZRP za:

- stroške operativnega delovanja (povračila stroškov za aktivirane pripadnike CZ in druge sile ZRP),
- stroške dodatnega skladiščenja, vzdrževanja in servisiranja uporabljene opreme,
- stroške usposabljanja enot in služb,
- materialne in logistične stroške (organizacijske in prevozne stroške, prehrano, nastanitev ipd.),
- stroške izvedbe ukrepov.

NAČRT ZAŠČITE IN REŠEVANJA OB POJAVU EPIDEMIJE OZIROMA PANDEMIJE NALEZLJIVE BOLEZNI
PRI LJUDEH V MESTNI OBČINI VELENJE - Verzija 2.0.

D-1	Načrtovana finančna sredstva za izvajanje načrtov ZIR
D-1003	Usmeritve za določitev upravičenih stroškov nosilcev načrtovanja za izvajanje nalog iz načrta
D-1004	Merila za nagrajevanje prostovoljcev

5. OPAZOVANJE, OBVEŠČANJE IN ALARMIRANJA

5.1. Opazovanje in spremljane širjenja nalezljivih bolezni pri ljudeh

Spremljanje nalezljivih bolezni v RS izvaja NIJZ, za območje MOV je to NIJZ OE Celje, na podlagi Zakona o nalezljivih boleznih.

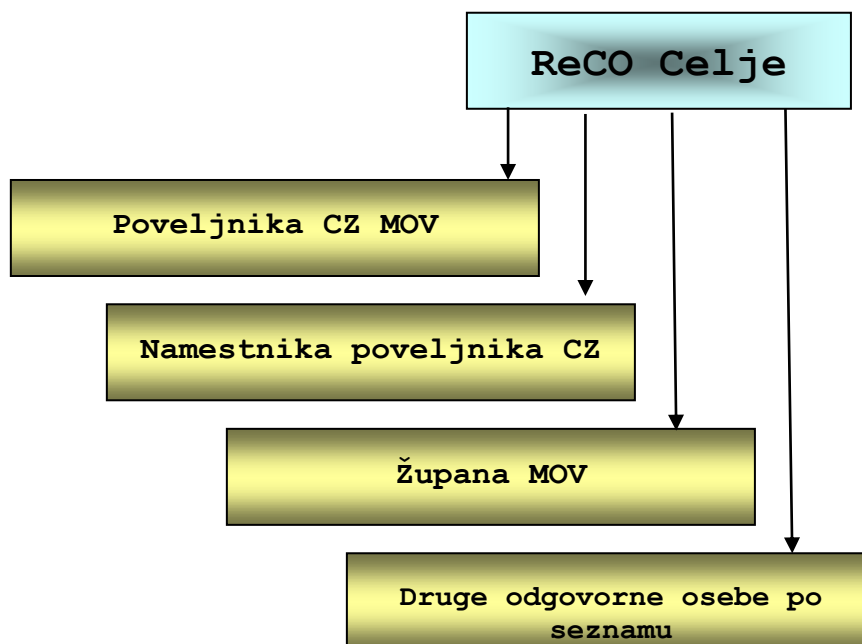
5.2. Obveščanje pristojnih organov in služb V MOV

V primeru razglasitve epidemije ali pandemije nalezljive bolezni pri ljudeh ReCO Celje obvesti:

- Poveljnika CZ MOV (v nadaljevanju: Poveljnik CZ),
- Namestnika poveljnika CZ MOV
- Župana
- Druge odgovorne osebe po seznamu

ReCO Celje za obveščanje ob razglasitvi epidemije oziroma pandemije nalezljive bolezni pri ljudeh obvešča pristojne osebe po seznamu. Obvesti le prvo določeno pristojno osebo oziroma prvo dosegljivo osebo na seznamu. Ostali, se glede na to, kdo prvi prejme obvestilo ReCO, obvestijo med seboj. Na neka način ReCO posreduje tudi vse ostale informacije iz CORS. ReCO Celje o vseh aktivnostih obvešča oziroma posreduje informacije Štabu CZ MOV, ko se ta aktivira.

Štab CZ MOV o tem obvešča in seznanja vse, ki izvajajo naloge zaščite in reševanja v tem Načrtu.



Schema 4: Obveščanje pristojnih organov

5.3. Obveščanje splošne javnosti

Ob razglašeni epidemije oziroma pandemiji je obveščanje splošne javnosti v državni pristojnosti.

Javnost mora biti o pojavu pandemije oz. epidemije nalezljive bolezni pri ljudeh obveščena pravočasno in objektivno.

Obveščanje javnosti ob nesrečah poteka v medijih, ki morajo po predpisih in na zahtevo državnih organov, javnih podjetij in zavodov brez odlašanja brezplačno objaviti nujno sporočilo v zvezi z resno ogroženostjo življenja, zdravja ali premoženja ljudi, povezano z resnim tveganjem za življenje, zdravje ali premoženje ljudi, kulturne in naravne dediščine ter varnosti države.

Za obveščanje prebivalcev MOV o izvajanju nalog zaščite, reševanja in pomoči iz občinske pristojnosti, je odgovoren poveljnik CZ MOV in župan, ki v sodelovanju s predstavnikom NIJZ OE Celje, s tem namenom skrbi za:

- *pripravo sporočil za javnost;*
- *seznanjanje prebivalcev z usmeritvami in napotki glede samozaščitnega ravnanja in drugimi usmeritvami za izvajanje osebne in vzajemne zaščite;*
- *navezuje stike z redakcijami medijev in novinarji ter skrbi, da imajo na razpolago informativna in druga gradiva in da so jim dostopni informacijski viri;*
- *spremlja poročanje medijev.*

Informacije MOV posreduje preko lokalnih javnih medijev (VTV, Moj Radio, Radio Celje, NT-RC, Naš čas, Radio Velenje) in na druge krajevno običajne načine. Za dodatne informacije MOV objavi posebno telefonsko številko.

P-1	Podatki o poveljniku, namestniku in članih štaba CZ MOV
P-2	Podatki o odgovornih osebah MOV
P-15	Podatki o odgovornih osebah MOV ki se jih obvešča
P-18	Pregled medijev, ki bodo posredovala obvestilo o izvedenem alarmiranju in napotke za izvajanje zaščitnih ukrepov MOV

6. AKTIVIRANJE SIL IN SREDSTEV ZA ZAŠČITO, REŠEVANJE IN POMOČ

6.1. Aktiviranje občinskih sil in sredstev za zaščito, reševanje in pomoč

O pripravljenosti in aktiviranju Civilne zaščite in drugih sil ZRP iz občinske pristojnosti, odloča Poveljnik CZ MOV (*tudi Poveljnik CZ ZŠ in Poveljnik CZ RS*). Pozivanje (*aktiviranje*) pripadnikov CZ in drugih občinskih sil ZRP izvaja strokovna občinska služba (*Služba za ODO, ZIR in premoženje*). Prav tako je v njeni pristojnosti urejanje zadev v zvezi z nadomestili plač in povračil stroškov, ki jih imajo občinski pripadniki pri opravljanju dolžnosti v Civilni zaščiti oziroma na področju zaščite in reševanja.

O pripravljenosti in aktiviranju Civilne zaščite in drugih sil za zaščito, reševanje in pomoč iz občinske pristojnosti, odloča Poveljnik CZ MOV. O protiepidemijskih zdravstvenih ukrepih odloča MZ na podlagi predloga NIJZ. Poveljnik CZ MOV spremlja razmere na okuženem oziroma ogroženem območju MOV in v sodelovanju s poveljnikom CZ ZŠ odloča o izvajanju zaščitnih ukrepov in nalogah ZRP.

Za pomoč Policije pri izvajanju ZRP ob epidemiji oziroma pandemiji, lahko zaprosi poveljnik CZ MOV, njegov namestnik ali s strani poveljnika CZ MOV pooblaščen oseba oziroma vodja intervencije. Predlog za aktiviranje in uporabo zmogljivosti Slovenske vojske poda poveljnik CZ MOV poveljniku CZ ZŠ,

Občinske sile za zaščito in reševanje, ki odhajajo na prizadeto območje, se zberejo na svojih mobilizacijskih zbirališčih.

D-14	Vzorec odredbe o aktiviranju organov, sil in sredstev ZRP
-------------	---

6.2. Aktiviranje sredstev pomoči

Pri zagotavljanju pomoči prizadetim prebivalcem oziroma občini velja načelo postopnosti. MOV mora najprej porabiti lastna materialna in finančna sredstva, ki so na razpolago, nato pa za pomoč prosi regijo oziroma državo. Zahtevek za materialna oziroma finančna sredstva župan ali poveljnik CZ MOV pošlje poveljniku CZ Zahodno štajerske regije. Po odobritvi materialne in finančne pomoči pa regijske sile in Izpostava URSZR Celje načeloma sodelujejo pri pripravi, prevozu in razdeljevanju sredstev na prizadetem območju. Občinske sile ZRP nudijo logistično podporo pri prevozu in razdeljevanje sredstev na območju MOV.

Materialna pomoč države ob pojavu nalezljivih bolezni pri ljudeh obsega posredovanje pri zagotavljanju posebne opreme, ki jo potrebujejo sile za ZRP za izvajanje zaščitnih ukrepov in nalog ZRP, ter pomoč v obliki zaščitne in reševalne opreme, objektov, finančnih sredstev, hrane, pitne vode ter zdravil in drugih življenjskih pripomočkov.

D-17	Vzorec prošnje za državno pomoč
-------------	---------------------------------

7. UPRAVLJANJE IN VODENJE

7.1. Organi in njihove naloge

Operativno strokovno vodenje CZ in drugih sil za ZRP se organizira in izvaja kot enoten sistem na lokalni, regionalni in državni ravni. Vodenje sil za ZRP in vodenja izvajanja zaščitnih ukrepov in nalog ZRP je urejeno z Zakonom o varstvu pred naravnimi in drugimi nesrečami (Uradni list RS, št. 51/06-UPB-1, 97/10 in 21/18-ZNOrg).

7.1.1. Občinski organi:

7.1.1.1. Župan MOV

Župan opravlja z zakonom predpisane naloge na področju zaščite in reševanja, predvsem pa:

- skrbi za izvajanje priprav za varstvo pred naravnimi in drugimi nesrečami in uresničevanje zaščitnih ukrepov ter za odpravljanje posledic naravnih in drugih nesreč,
- vodi zaščito, reševanje in pomoč,
- v primeru nesreče odloča o porabi rezervnih sredstev (o porabi pisno obvešča občinski svet); o porabi višjih zneskov odloča občinski svet,
- v primeru nastale nevarnosti odredi po nalogu poveljnika CZ RS evakuacijo ogroženih in prizadetih prebivalcev.

7.1.1.2. Strokovni delavci za zaščito in reševanje v MOV

- zagotavljajo pogoje za delo poveljnika CZ občine in občinskega štaba,
- zagotavljajo administrativno in drugo podporo pri delovanju občinskih sil za zaščito, reševanje in pomoč,
- pomagajo pri vodenju zaščite, reševanja in pomoči ter pri odpravljanju posledic,
- zbirajo, obdelujejo in posredujejo podatke o nesrečah in drugih dogodkih.

7.1.1.3. Občinska uprava MOV

- organizira delo MOV v skladu z načrtom dejavnosti,
- izvaja vse naloge in opravila v skladu z nastalo situacijo po odločitvi župana in poveljnika CZ MOV,
- aktivira in objavi telefonsko številko za posredovanje informacij občanom,
- organizira službo za informiranje javnosti ,
- opravlja vse druge naloge iz svoje pristojnosti.

7.1.2. Organi CZ:

7.1.2.1. Poveljnik CZ MOV

Vodenje sil za zaščito in reševanje na nivoju občine opravlja poveljnik CZ MOV tako, da:

- aktivira Načrt;
- oceni potrebo po vključevanju občinskih sil in sredstev ZRP;

- odloča o aktiviranju in uporabi sil in sredstev ZRP na občinskem nivoju;
- sklicuje štab CZ MOV;
- vodi ali usmerja zaščito in reševanje ob naravnih in drugih nesrečah,
- skrbi za povezavo in usklajeno delovanje vseh sil za zaščito in reševanje,
- vodi podrejene enote, službe in druge sile, ki sodelujejo pri zaščiti in reševanju,
- uveljavlja zaščitne in druge nujne ukrepe ter nadzira njihovo izvajanje,
- usklajuje pomoč in dejavnosti za zaščito in reševanje pri odpravljanju posledic,
- pripravlja predloge odločitev organov civilne oblasti.

Poveljnik CZ MOV je za svoje delo odgovoren županu.

7.1.2.2. Štab civilne zaščite MOV

Delo štaba vodi poveljnik CZ, v njegovi odsotnosti pa namestnik poveljnika. Štab ima določeno število članov, ki se imenujejo iz vrst strokovnjakov ter predstavnikov tistih organov, organizacij in služb, ki sodelujejo pri zaščiti, reševanju in pomoči v skladu z načrti zaščite in reševanja. Štab vodi vse aktivnosti zaščite in reševanja ob naravnih in drugih nesrečah, ko redne službe, ki so organizirane v prostoru ne morejo več same obvladovati položaja.

7.1.2.3. Služba za podporo

Služba za podporo ima naslednje naloge:

- zagotavlja nastanitev in oskrbo pripadnikov štabov in enot civilne zaščite ter pripadnikov drugih sestavov za zaščito in reševanje s hrano ter delovnimi in drugimi sredstvi;
- zagotavlja informacijsko podporo štabom za civilno zaščito;
- zagotavlja zveze organom, ki vodijo akcije zaščite in reševanja;
- zagotavlja prevoze in druge s tem povezane storitve;
- opravlja administrativna dela za štabe za civilno zaščito;
- sodeluje pri zagotavljanju materialnih možnosti za začasno nastanitev in oskrbo ogroženega prebivalstva.

Služba za podporo je sestavljena iz ekip za administracijo, vzdrževanje, prevoz in oskrbo.

7.1.2.4. Sektorski štabi

Sektorski štabi CZ ugotavljajo in spremljajo razmere ter obveščajo nadrejene organe CZ o stanju in posledicah nesreče, sodelujejo s pristojnim štabom CZ oz. z vodstvi reševalnih služb ter organizirajo in usklajujejo izvajanje nalog ZRIP v svojem okolju ter spodbujajo in usmerjajo izvajanje osebne in vzajemne zaščite prebivalcev na območju, za katerega so imenovani. Svoje aktivnosti usklajujejo s štabom CZ MOV. Sektorji pokrivajo območja krajevnih skupnosti kot sledi:

- Sektorski štab Šalek pokriva območje KS Šalek, KS Paka pri Velenju, KS Šmartno ter KS Gorica, Sektorski štab Konovo pokriva območje KS Konovo;
- Sektorski štab Levi breg pokriva območje Mestne četrti Levi breg zahod, Mestne četrti Levi breg vzhod ter KS Staro Velenje;
- Sektorski štab Desni breg pokriva območje Mestne četrti Desni breg ter KS Stara vas;

- Sektorski štab Vinska Gora pokriva območje KS Vinska Gora, KS Bevče ter KS Šentilj;
- Sektorski štab Pesje pokriva območje KS Pesje, KS Podkraj ter KS Kavče;
- Sektorski štab Škale pokriva območje KS Škale-Hrastovec, KS Cirkovce ter KS Plešivec.

7.1.2.5. Poverjeniki

Poverjeniki in namestniki poverjenikov za CZ usmerjajo izvajanje osebne in vzajemne zaščite prebivalcev ter organizirajo in usklajujejo izvajanje nalog ZRiP na območju krajevne skupnosti in mestne četrti za katero so imenovani. Svoje aktivnosti usklajujejo s sektorskimi štabi.

7.1.2.5. Služba za vzdrževanje in uporabo zaklonišč

Službo za vzdrževanje in uporabo zaklonišč sestavljajo vodja zaklonišča, njegov namestnik ter določeno, število pripadnikov civilne zaščite. Dolžnost vodje zaklonišča lahko opravljajo tudi poverjenik za civilno zaščito, njegov namestnik, hišnik v stavbi, v kateri je zaklonišče, ali druga oseba, ki ima ustrezno strokovno znanje.

7.1.3. Prostovoljne organizacije, s katerimi ima MOV sklenjeno pogodbo:

7.1.3.1. PGD v MOV

- se organizirajo v skladu s kategorizacijo, pravili stroke in pogodbe o izvajanju nalog javne gasilske službe;
- sodelujejo in pomagajo pri oskrbi s pitno vodo;
- sodelujejo in pomagajo pri izvedbi ukrepov ZRiP ob nesrečah z nevarnimi snovmi;
- organizirajo ali sodelujejo pri izvedbi takojšnjega začasnega umika prizadetih in ogroženih ljudi, živali in premoženja;
- zagotavljajo logistično podporo pri izvajanju ZRP in pri oskrbi ranljivih skupin občanov ;
- izvajajo določene naloge tehničnega reševanja.

7.1.3.2. Ostala društva v sistemu

- postavljanje začasnih bivališč za ogroženo prebivalstvo;
- sodelovanje pri zagotavljanju življenjskih pogojev v začasnih prebivališčih;
- vzpostavitev rezervnih radijskih zvez in prenos podatkov;
- zagotavljajo logistično podporo pri izvajanju ZRP in pri oskrbi ranljivih skupin občanov ;
- ostale naloge zaščite in reševanja po sklepu župana in štaba CZ MOV.

7.1.4. Organizacije, s katerimi ima MOV sklenjeno pogodbo o sodelovanju:

7.1.4.1. Viljem Rošer s.p.

- pomoč pri urejanju začasnih bivališč;
- postavitve dodatne prometne signalizacije,
- ostale naloge zaščite in reševanja po predhodnem dogovoru z naročnikom.

7.1.4.2. Podjetje za urejanje prostora, PUP, d.d.

- pomoč pri urejanju začasnih bivališč;
- postavitve dodatne prometne signalizacije,
- ostale naloge zaščite in reševanja po predhodnem dogovoru z naročnikom.

7.1.4.3. Mehanizacija ANDREJC, d.o.o.

- pomoč pri urejanju začasnih bivališč;
- postavitve dodatne prometne signalizacije,
- ostale naloge zaščite in reševanja po predhodnem dogovoru z naročnikom.

7.1.5. Javne službe pomembne za ZRiP:

7.1.5.1. Javna zdravstvena služba, Zdravstveni dom Velenje

- organizira in izvaja medicinsko oskrbo na terenu in v zdravstveni ustanovi;
- koordinira sile in sredstva zdravstva in posreduje pri zagotavljanju pomoči iz drugih regij ter
- izvaja druge ukrepe in naloge iz svoje pristojnosti.

7.1.5.2. Javna veterinarska služba, Veterina Šoštanj

- spremlja stanje na terenu;
- izvaja odrejene zdravstvene in zaščitne ukrepe ter naloge ZRP;
- izvaja ukrepe za ugotavljanje, preprečevanje širjenja .

7.1.5.3. Center za socialno delo Savinjsko – Šaleška, Enota Velenje:

- pomoč pri nastanitvah in osnovni oskrba ranljivih skupin prebivalstva,
- ocenjuje, organizira in zagotavlja pomoč ogroženim skupinam prebivalcev, izplačevanja denarnih prejemkov in pomoči upravičencem,
- izvaja psihosocialno pomoč
- sodeluje z drugimi državnimi organi in usklajuje naloge in ukrepe, ki se izvajajo in
- opravlja druge naloge iz svoje pristojnosti.

7.1.5.4. Gospodarske javne službe (ceste, odpadki, urejanje okolja, elektro distribucija..)

- izdelajo načrt delovanja,
- izvajajo ukrepe, na svojem področju dela, za zagotavljanje osnovnih pogojev življenja,
- opravljajo druge naloge na svojih področjih dela.

7.1.6. Službe in enote ostalih humanitarnih in nevladnih organizacij:

- izdelajo načrt delovanja;
- skrbijo za oskrbo ranljivih skupin;
- izvajajo psihosocialno pomoč;

- izvajajo ostale ukrepe po dogovoru z štabom CZ MOV.

7.1.8. Policijska uprava Celje - Policijska postaja Velenje

- varuje življenja, osebno varnost in premoženje ljudi ter vzdržuje javni red na prizadetem območju MOV,
- preprečuje, odkriva in preiskuje kazniva dejanja ter prekrške, odkriva in prijema njihove storilce ter druge iskane osebe in jih izroča pristojnim organom,
- nadzira in skladno s stanjem prometne infrastrukture ureja promet ter omogoča interveniranje silam za ZRP MOV,
- izvaja policijske naloge v zvezi s tujci,
- izvaja zaščitne ukrepe in naloge ZRP iz svoje pristojnosti,
- izvaja zakonsko določene naloge in nudi pomoč pri izvajanju določenih ukrepov, ki jih odredijo pristojne inštitucije (prepoved oziroma omejitev gibanja prebivalstva na okuženih ali neposredno ogroženih območjih; prepoved zbiranja ljudi po šolah, kinodvoranah, javnih lokalih ali drugih javnih mestih, dokler ni več nevarnosti širjenja nalezljive bolezni),
- sodeluje z MIRVO,
- sodeluje s Štabom CZ MOV.

7.1.9. Nacionalni inštitut za javno zdravje, OE Celje

- izvaja epidemiološko spremljanje epidemijskega oziroma pandemijskega pojavljanja nalezljivih bolezni,
- predlaga in izvaja ukrepe za zagotavljanje izolacije in karantene na območju MOV, če je potrebno,
- svetuje štabu CZ MOV pri izvajanju aktivnosti, če je vzpostavljena izolacija ali karantena na območju MOV.

7.1.10. Nacionalni laboratorij za zdravje, okolje in hrano, lokacija Celje

- izvaja naloge nacionalnih referenčnih laboratorijev in javno zdravstvenih mikrobioloških laboratorijev vključno z validacijo in uvajanjem novih metod in vzdržuje zbirke izolatov za namene epidemioloških raziskav,
- zagotavlja strokovno podporo in laboratorijske analize pri skrbi za zdravstveno ustrezno pitno vodo, varno hrano, varno in čisto okolje in ravnanje z odpadki vključno z delovanjem nacionalnih referenčnih laboratorijev na teh področjih, kjer sodeluje s Komunalnim podjetjem Velenje.

7.1.11. Zdravstveni inšpektorat RS, OE Dravograd

- na območju MOV izvaja inšpekcijski nadzor nad odloki Vlade RS in odredbami ministra, pristojnega za zdravje, ki so sprejeti na podlagi Zakona o nalezljivih boleznih z drugimi pristojnimi inšpekcijskimi organi skladno s 46.a členom ZNB in policijo.

7.1.12. Uprava RS za varno hrano, veterinarstvo in varstvo rastlin, OU Celje

- zoonozami, pri čemer se določijo ukrepi, izvajalci, roki in sredstva za njihovo izvedbo,

- usklajuje izvajanje odrejenih zdravstvenih in zaščitnih ukrepov ter nalog ZRP na območju MOV,
- odreja oziroma izvaja ukrepe za ugotavljanje, preprečevanje širjenja in zatiranje bolezni živali, skladno z zakonodajo, na območju MOV.

P-1	Podatki o poveljniku, namestniku in članih štaba CZ MOV
P-2	Podatki o odgovornih osebah MOV
P-3	Pregled sil za zaščito, reševanje in pomoč MOV
P-4	Podatki o organih, službah in enotah CZ v MOV
P-7	Pregled javnih in drugih služb, ki opravljajo dejavnosti pomembne za zaščito in reševanje MOV
P-10	Pregled gradbenih organizacij MOV
P-11	Pregled gasilskih enot s podatki o poveljnikih in namestnikih poveljnikov MOV
P-24	Pregled enot, služb in drugih operativnih sestavov društev in drugih nevladnih organizacij, ki sodelujejo pri reševanju MOV
P-25	Pregled človekoljubnih organizacij MOV
P-26	Pregled centrov za socialno delo
P-27	Pregled zdravstvenih domov
P-29	Pregled veterinarskih organizacij
D-22	Načrt dejavnosti MOV ob naravnih in drugih nesrečah
D-22/O-1	Načrt dejavnosti CSD Velenje ob naravnih in drugih nesrečah
D-22/O-2	Načrt ukrepanja službe NMP v primeru večjih ali masovnih nesreč na območju NMP Velenje
D-22/O-3	Načrt zaščite in reševanja Elektro Celje d.d.
D-22/O-4	Sporazum o sodelovanju pri izvajanju nalog ZIR MC UDARNIK
D-22/O-5	Sporazum o sodelovanju pri izvajanju nalog ZIR OZRK VELENJE
D-22/O-6	Sporazum o sodelovanju pri izvajanju nalog ZIR KARITAS VELENJE
D-22/O-7	Sporazum o sodelovanju pri izvajanju nalog ZIR MZPM VELENJE
D-22/R-2	Načrt dejavnosti PU Celje ob naravnih in drugih nesrečah
D-22/R-	Načrt dejavnosti NIJZ, OE Celje
D-22/R-	Načrt dejavnosti ZIRS, OE Dravograd

7.2. Operativno vodenje

Zdravstvene ukrepe in druge posebne ukrepe ter njihovo izvajanje in spremljanje razmer na terenu določi minister, pristojen za zdravje in jih usklajuje MZ.

Ob aktiviranju Načrta vodi aktivnosti ZRP na območju MOV poveljnik CZ MOV v sodelovanju s poveljnikom CZ ZŠ. Na podlagi napovedi poteka epidemije ali pandemije in ocene razmer poveljnik CZ ZŠ posreduje s strani poveljnika CZ RS določene zaščitne ukrepe in naloge ZRP Poveljniku CZ MOV. Poveljnik CZ MOV pri izvajanju zaščitnih ukrepov in nalog ZRP sodeluje s poveljnikom CZ ZŠ. Poveljnik CZ MOV usklajuje in usmerja aktivnosti, ko se aktivirajo občinske sile in sredstva za ZRP in ko se v intervencijo vključijo gasilske ter druge enote, policija in SV.

Operativno strokovno vodenje sil za ZRP izvaja poveljnik CZ MOV ob pomoči štaba CZ MOV, vodje intervencije in vodje reševalnih enot..

Štab CZ MOV organizira svoje delo na sedežu štaba CZ, v dvorani gasilskega doma PGD Velenje, Žarova cesta 2, Velenje. Če je zaradi poškodovanosti objekta, poškodovanih komunikacij ali zaradi drugih razlogov onemogočeno delo štaba, se preseli na rezervno lokacijo v pisarno sejne sobe št.305/III, na Mestni občini Velenje, Titov trg 1 ali v sobo Doma za obrambo, Kopališka 3.

7.3. Organizacija zvez

Pri prenosu podatkov in govornem komuniciranju se lahko uporablja vsa razpoložljiva telekomunikacijska in informacijska infrastruktura, ki temelji na različnih medsebojno povezanih omrežjih skladno z Zakonom o varstvu pred naravnimi in drugimi nesrečami ter Zakonom o telekomunikacijah. Prenos podatkov in komuniciranje med organi vodenja, reševalnimi službami in drugimi izvajalci zaščite, reševanja in pomoči poteka s pomočjo naslednjih storitev oziroma zvez:

- storitve:

- elektronska pošta;

- zveze:

- radijske zveze (ZA-RE, ZA-RE DMR in ZA-RE PLUS, TETRA),
- satelitske zveze za prenos podatkov mobilnih enot,
- radijske zveze društva radioamaterjev Velenje,
- sistem javne stacionarne telefonije,
- mobilna telefonija,
- prenosne bazne postaje mobilne telefonije,
- internet/svetovni splet,
- elektronska pošta
- telefaks

Sistem zvez ZA-RE in podsistem osebnega klica

Pri neposrednem vodenju akcij zaščite, reševanja in pomoči se uporabljata sistem radijskih zvez zaščite in reševanja (ZA-RE) ter sistem osebnega klica. Sistem zvez ZA-RE se obvezno uporablja pri operativnem vodenju intervencij in drugih zaščitnih ter reševalnih akcijah. Telekomunikacijska središča tega sistema v ZŠ je ReCO Celje, prek katerih se zagotavlja povezovanje uporabnikov v javne in zasebne telekomunikacijske sisteme ter med ostalimi centri za obveščanje. Sistem osebnega klica omogoča pošiljanje pisnih sporočil imetnikom sprejemnikov osebnega klica (pozivnikov). Sporočila lahko na zahtevo Štaba CZ MOV pošilja ReCO Celje.

Na območju MOV uporabljamo repetitorje Malič, Golte, Uršlja gora in Mrzlica.

Uporaba mobilnih repetitorskih postaj ZA-RE

Mobilne repetitorske postaje se uporabljajo za nadomestilo izpadlih repetitorskih postaj radijske mreže sistema zvez ZA-RE ali za izboljšanje delovanja omenjene mreže, če gre za lokacijo s slabšo pokritostjo z radijskim signalom ZA-RE ali za potrebe po dodatnem repetitorju zaradi povečanega radijskega prometa oziroma zahteve zaradi organizacije prometa radijskih zvez ZA-RE ob nesreči. Mobilni repetitor je v skrbništvu in upravljanju Gasilske zveze Žalec.

P-19	Radijski imenik sistema zvez ZARE
P-19/1	Navodilo za uporabo radijskih zvez

8. ZAŠČITNI UKREPI TER NALOGE ZAŠČITE, REŠEVANJA IN POMOČI

Ob pojavu epidemije oziroma pandemije nalezljive bolezni pri ljudeh se bodo poleg splošnih in posebnih zdravstvenih ukrepov za preprečevanje in obvladovanje nalezljivih bolezni pri ljudeh na področju zdravstva izvajali tudi zaščitni ukrepi in naloge ZRP.

8.1. Splošni in posebni zdravstveni ter drugi posebni ukrepi za preprečevanje in obvladovanje nalezljivih bolezni pri ljudeh

Za določitev splošnih in posebnih zdravstvenih ter drugih posebnih ukrepov za preprečevanje in obvladovanje nalezljivih bolezni pri ljudeh je zadolžen NIJZ, v MOV OE NIJZ Celje, zdravstveno nadzorstvo pa izvaja ZIRS OE Celje, ter UVHVVR OU Celje, vsak skladno s svojimi pristojnostmi. Posebne ukrepe za preprečevanje in obvladovanje izvajajo fizične in pravne osebe, ki izvajajo zdravstveno dejavnost, pri nalezljivih boleznih, ki se prenašajo med živalmi in človekom (zoonozah), pa tudi fizične in pravne osebe, ki opravljajo veterinarsko dejavnost.

Posebni ukrepi so:

- osamitev (izolacija), karantena, obvezno zdravljenje in poseben prevoz bolnikov;
- cepljenje (imunizacija in imunoprofilaksa) ter zaščita z zdravili (kemoprofilaksa);
- dezinfekcija, dezinsekcija in deratizacija;
- drugi posebni ukrepi.

V primeru potreb po dodatni pomoči pri izvajanju teh posebnih ukrepov lahko po odličitvi poveljnika CZ MOV sodelujejo tudi sile za ZRP. Pri izvajanju teh ukrepov lahko po potrebi sodeluje tudi SV s svojimi razpoložljivimi zmogljivostmi. Pogoje in način izvajanja posebnih ukrepov opredeli ministrstvo, pristojno za zdravje.

Sile za ZRP bodo sodelovale pri izvajanju posebnih ukrepov in nalog, in sicer pri:

- delitvi in dostavi materialnih sredstev za izvajalce zdravstvene dejavnosti;
- organizaciji osnovne oskrbe s hrano osebam v karanteni in izolaciji;
- dezinfekciji, dezinsekciji in deratizaciji;
- organizaciji usposabljanj za pravilno in varno izvajanje nalog in za pravilno uporabo zaščitnih sredstev.

Pogoje, način izvedbe nalog sodelujoče in njihove pristojnosti, aktivnosti in nadzor nad izvajanjem posebnih ukrepov opredeli ministrstvo, pristojno za zdravje.

Pogoje, način in sredstva za izvajanje dezinfekcije, dezinsekciji in deratizaciji predpiše minister, pristojen za zdravje v sodelovanju z ministrom, pristojnim za kmetijstvo in ministrom, pristojnim za okolje in prostor.

Osamitev (izolacija)

Osamitev (izolacija) je ukrep, s katerim se omeji svobodno gibanje, ki ga določi lečeči zdravnik, NIJZ ali njegove območne enote obolelemu za nalezljivo boleznijo, da se omeji svobodno gibanje, kadar to lahko povzroči neposreden ali posreden prenos bolezni na druge osebe. Glede na način prenosa nalezljive bolezni in stanje kužnosti bolnika se določi vrsta osamitve, ki lahko poteka na

bolnikovem domu, v zdravstvenem zavodu (hospitalizacija) ali pa na za ta namen posebej določenem prostoru. Osamitev lahko traja največ toliko časa, kolikor traja kužnost.

Pristojni organ v MZ določi:

- razloge za osamitev izven doma bolnika;
- pogoje, ki jih mora izpolnjevati objekt namenjen za nastanitev;
- prevoz do mesta izolacije;
- način spremljanja stanja bolnika,
- plačilo stroškov;
- pogoje za konec izolacije.

D-1020	Seznam lokacij primernih za izolacijo v MOV
D-1021	Pogoji, ki jih mora izpolnjevati objekt namenjen za nastanitev oseb v izolaciji
D-1023	Navodilo za osebe, ki so napotene v izolacijo

Karantena

Karantena je ukrep, s katerim se omeji svobodno gibanje in določijo obvezni zdravstveni pregledi zdravim osebam, ki so bile ali za katere se sumi, da so bile v stiku z nekom, ki je zbolel za kugo, virusno hemoragično mrzlico (Ebola, Lassa, Marburg) ali nalezljivo boleznijo, za katero je bila razglašena epidemija. Karanteno odredi minister, pristojen za zdravje, na predlog NIJZ.

Pristojni organ v MZ določi:

- razloge za karanteno izven stalnega ali začasnega bivališča osebe;
- pogoje, ki jih mora izpolnjevati objekt namenjen za nastanitev oseb v karanteni;
- organizacijo prevoza do mesta karantene;
- način spremljanja izvajanja karantene,
- plačilo stroškov;
- pogoje za zaključek karantene.

D-1027	Seznam lokacij primernih za karanteno v MOV
D-1028	Pogoji, ki jih mora izpolnjevati objekt namenjen za nastanitev oseb v karanteni
D-1030	Navodilo za osebe, ki so napotene v karanteno
D-1032	Priporočila za pripravo objekta za karanteno, ravnanje osebja in nastanjenih v karanteni (NIJZ)

Drugi ukrepi s katerimi se omeji svoboda gibanja

Ob pojavu epidemije ali pandemije nalezljive bolezni pri ljudeh, kadar s splošnimi in posebnimi ukrepi ni mogoče preprečiti, da se v RS zanesejo in v njej razširijo določene nalezljive bolezni lahko Vlada RS, odredi tudi **druge posebne ukrepe**, kot so:

- določi pogoje za potovanje v države, v katerih obstaja možnost okužbe z nevarno nalezljivo
- boleznijo, ali za prihod iz teh držav,
- prepove oziroma omeji gibanje prebivalstva na okuženih in ogroženih območjih,
- prepove zbiranje ljudi po šolah, kinodvoranah, javnih lokalih in drugih javnih mestih, dokler ne preneha nevarnost širjenja nalezljive bolezni,
- omeji in prepove promet posameznih vrst blaga in izdelkov.

Pri izvajanju drugih posebnih ukrepov sodeluje tudi Policija in organi in enote za zaščito, reševanje in pomoč. Ministrstvo, pristojno za zdravje tudi v sodelovanju s Policijo in Civilno zaščito, določi

pogoje, način izvedbe, sodelujoče in njihove pristojnosti, posamezne aktivnosti pristojnih ter nadzor nad izvajanjem drugih posebnih ukrepov.

Glede materialne dolžnosti, nadomestila plače, varstva pri izvrševanju dolžnosti, povračilu škode in odgovornosti za povzročeno škodo se smiselno uporabljajo predpisi, ki urejajo varstvo pred naravnimi in drugimi nesrečami.

Drugi ukrepi:

V določenih primerih nalezljivih bolezni se za širjenje bolezni lahko uporabljajo tudi ukrepi s katerimi se ugotavlja prisotnost znakov bolezni. Eden od takih je izvajanje ukrepa merjenja telesne temperature, ki ga izvajajo posamezniki, ki so primerno usposobljeni. Ukrepi se lahko izvaja na mejah, na vstopnih točkah v poslovne objekte in poslovne zgradbe ter objekte institucionalnega varstva in druge.

Lastniki ali upravljavci objektov v skladu s priporočili NIJZ določijo ukrepe, način izvajanja ukrepov in odgovorne za izvajanje ukrepov za preprečitev širjenja okužbe in z njimi seznanijo uporabnike objektov.

D-1008	Načrt sodelovanja ZRP na občinski in državni ravni za izvajanje karantene oziroma izolacije
D-1028	Navodila RKS za člane ekip PP za izvajanje nalog ob epidemiji

8.2. Zaščitni ukrepi in naloge zaščite, reševanja in pomoči

Ukrepi in naloge zaščite, reševanja in pomoči so namenjeni preprečitvi, ublažitvi, zmanjšanju nastanka in odpravi posledic epidemije oziroma pandemije nalezljive bolezni pri ljudeh.

Ob pojavu epidemije oziroma pandemije nalezljive bolezni pri ljudeh se izvajajo naslednji zaščitni ukrepi in naloge ZRP:

- prostorski, urbanistični, gradbeni in drugi tehnični ukrepi (ukrep),
- RKB zaščita - biološka zaščita (ukrep),
- prva pomoč in nujna medicinska pomoč (naloga),
- pomoč ogroženim in prizadetim (okuženim) prebivalcem (naloga),
- zagotavljanje osnovnih pogojev za življenje (naloga).

8.2.1. Prostorski, urbanistični, gradbeni in drugi tehnični ukrepi

Če je posledica epidemije ali pandemije nalezljive bolezni pri ljudeh večje število mrtvih, je treba infektivna trupla ustrezno zaščititi pred okoljskimi vplivi skladno z Navodilom za ravnanje z infektivnimi trupli in Pravilnikom o prevozu, pokopu, izkopu in prekopu posmrtnih ostankov (Uradni list RS, 70/97, 61/11, 53/17 in 56/17 – popr). Ob višji stopnji in večjem številu mrtvih, bi se lahko aktivirale dodatne službe ali organizacije zunaj MOV.

Pokop ljudi je v MOV glede na prostorske sestavine družbenega plana ROV predviden:

- pokopališče Podkraj – obstoječe pokopališče
- pokopališče Šentilj pri cerkvi
- pokopališče Škale
- pokopališče KS Vinska Gora

NAČRT ZAŠČITE IN REŠEVANJA OB POJAVU EPIDEMIJE OZIROMA PANDEMIJE NALEZLJIVE BOLEZNI
PRI LJUDEH V MESTNI OBČINI VELENJE - Verzija 2.0.

- bivše odlagališče komunalnih odpadkov Škale (kot rezerva)
- odlagališče pepela in odpadkov Škale (kot rezerva)

Trupla do mesta pokopa, se pravi do pokopališč prepelje Komunalno podjetje Velenje., ki je kot javno podjetje pooblaščen za upravljanje s pokopališči, urejanjem ter vzdrževanjem pokopališč in izvajanjem pogrebnih storitev na podlagi Odloka o lokalnih gospodarskih javnih službah v Mestni občini Velenje (Uradni vestnik MOV, št. 18/08). NIJZ pripravi navodila in usmeritve glede pogojev in načina izvedbe prevoza, pokopa, izkopa in prekopa posmrtnih ostankov v razmerah razglašene epidemije/pandemije.

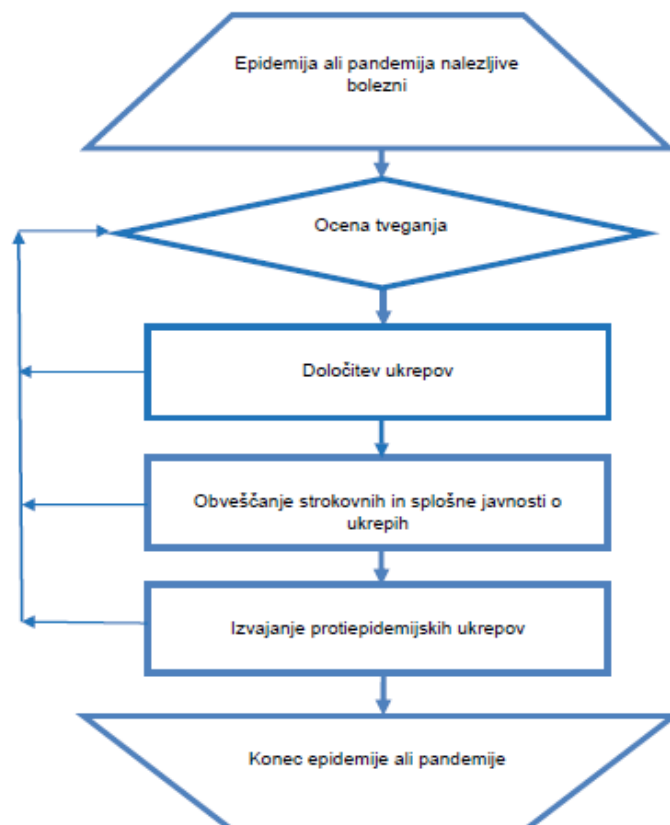
MOV poskrbi za ustrezno obveščenost prebivalcev glede predpisanih omejitev in pogojev pokopa posmrtnih ostankov.

MOV po prejemu informacije, ki jo prejme s strani regije, začne izvajati zaščitni ukrep in poroča poveljniku CZ ZŠ oz. njegovemu namestniku. Poskrbi tudi za ustrezno obveščenost prebivalcev glede predpisanih omejitev in pogojev pokopa posmrtnih ostankov.

D-1002	Navodilo za ravnanje z infektivnimi trupli
D-1010	Priporočila za postopanje z umrlimi s COVID-19
D-1011	Higienska priporočila za preprečevanje okužb z novim koronavirusom za pogrebno in pokopališko dejavnost

8.2.2. Biološka zaščita

DIAGRAM POTEKA AKTIVNOSTI



Poveljnik CZ MOV in štab CZ MO sodeluje tako, da posreduje dodatne informacije občanom.

Gasilske enote sodelujejo pri razkuževanju javnih prostorov in površin, vozil in opreme NMP ZD Velenje in drugih objektov, ko obseg dela presega zmožnosti delovanja rednih služb.

O izvedenem ukrepu se poročajo poveljniku CZ ZŠ.

P 11	Pregled gasilskih enot s podatki o poveljnikih in namestnikih poveljnikov MOV
P-12	Pregled gasilskih enot širšega pomena
D-1012	Postopkovnik za določitev opreme in ukrepanje gasilcev v razmerah prisotnosti nalezljive bolezni

8.2.3. Prva pomoč in nujna medicinska pomoč

V razmerah epidemije oziroma pandemije nalezljive bolezni pri ljudeh, Zdravstveni dom Velenje zagotavlja nujno medicinsko pomoč, ki s svojo NMP in reševalno službo oskrbi bolnike ter jih po potrebi odvažajo v splošne in specialistične bolnišnice.

Ob pojavu epidemije oziroma pandemije nalezljive bolezni pri ljudeh prvo pomoč po potrebi izvajajo ekipe prve pomoči CZ MOV, ekipa PP OZRK Velenje in ekipa PP Gorenje d.d..

Njihove naloge so:

- sodelovanje pri prevozu obolelih,
- negi obolelih
- merjenju temperature in
- izvajanju sanitarno-higienskih in protiepidemijskih ukrepov.

Poročila o izvajanju nalog Štab CZ MOV posreduje štabu CZ ZŠ.

P-4	Podatki o organih, službah in enotah CZ v MOV
P-27	Pregled zdravstvenih domov

8.2.4. Pomoč ogroženim in prizadetim občanom

MOV zagotavlja pomoč ogroženim in prizadetim prebivalcem glede na potrebe. Ob razglasitvi epidemije se vzpostavi dežurna telefonska številka za informacije in pomoč občanom.

V izvajanje pomoči pri oskrbi ranljivih skupin se vključijo tudi nevladne, humanitarne in druge organizacije. Način delovanja in naloge, ki jih bodo izvajali se dogovorijo ob razglasitvi epidemije z lokalno skupnostjo. Služba za podporo štaba CZ MOV po potrebi sodelujejo pri začasni nastanitvi in oskrbi ogroženih ter sprejemu in razdeljevanju sredstev mednarodne, človekoljubne in druge pomoči.

Psihološko pomoč in podporo prebivalstvu ob epidemiji izvajajo na CSD Savinjsko-Šaleške, enota Velenje v sodelovanju z nevladnimi, humanitarnimi in drugimi organizacijami.

Informacijska gradiva o nalezljivih boleznih pri ljudeh pripravi NIJZ. NIJZ poskrbi za vzpostavitev odprtega telefona za prebivalstvo, ki prebivalcem nudi informacije o preprečevanju širjenja nalezljivih boleznih pri ljudeh.

V času pred in po epidemiji je za organizacijo in izvajanje osamitev (izolacije) pristojno MZ. Ministrstvo, pristojno za zdravje opredeli pogoje, način izvedbe, sodelujoče in njihove pristojnosti, posamezne aktivnosti pristojnih ter nadzor nad izvajanjem karantene in pri tem sodeluje s Policijo. Osebe, za katere je odrejena osamitev ali karantena, se smejo prevažati samo na način in pod pogoji, ki onemogočajo širjenje okužbe. Način in pogoje prevoza določi minister, pristojen za zdravje.

Ob povečanju števila oseb v občini, ki potrebujejo karanteno in je ne morejo izvajati v kraju bivanja, oziroma ko se karantena ne sme izvajati na domu ali v primeru skupinske karantene pri zagotavljanju objektov in oskrbi oseb sodeluje CZ MOV v skladu s priporočili in v sodelovanju z NIJZ in zdravstvom. MOV in štab CZ MOV pomaga pri zagotavljanju dodatnih lokacij in objektov namenjenih za karanteno ali osamitev. Sile za ZRP sodelujejo pri zagotavljanju logističnih storitev za osebe, ki so v karanteni ali osami (npr. oskrba s hrano, zdravili, zdravniškimi pripomočki in drugimi nujnimi življenjskimi potrebščinami) in zagotovijo oskrbo ranljivih skupin.

Oskrba ogroženih prebivalcev zajema sprejem, nastanitev in oskrbo s hrano, pitno vodo, obleko in drugimi življenjskimi potrebščinami. Če se zaradi posledic nalezljivih boleznih pri ljudeh prebivalci dalj

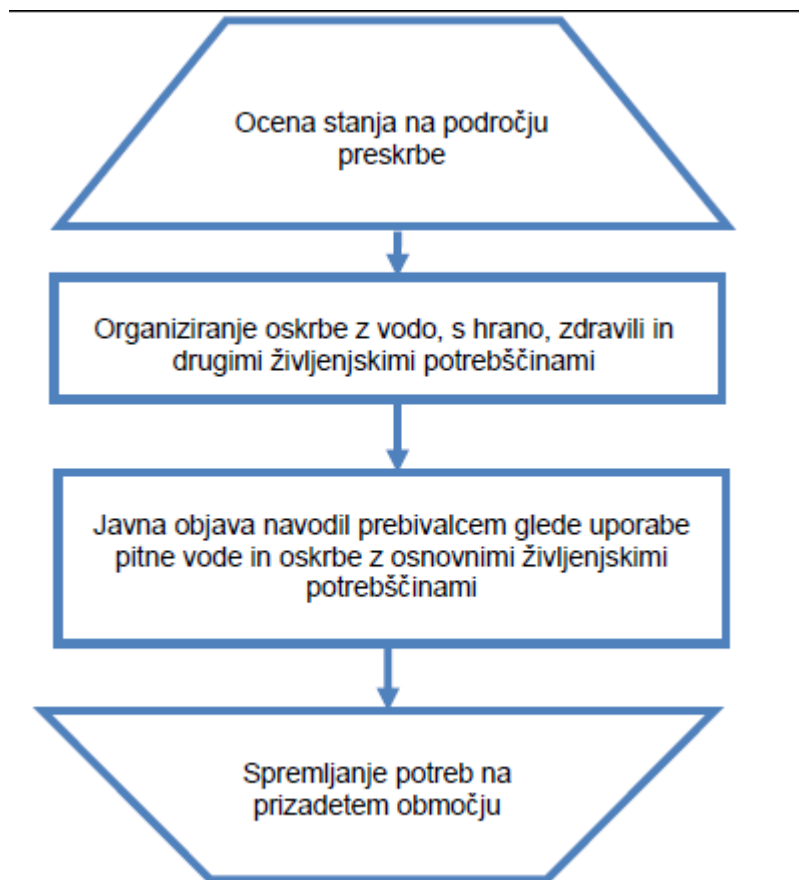
časa ne morajo vrniti na svoje domove, se jih premesti v evakuacijske sprejemne centre oziroma poišče možnost za trajno nastanitev.

MOV zagotavlja pomoč ogroženim in prizadetim prebivalcem glede na potrebe, ter o pomoči poroča poveljniku CZ ZŠ oz. njegovemu namestniku.

P-24	Pregled enot, služb in drugih operativnih sestavov društev in drugih nevladnih organizacij, ki sodelujejo pri reševanju MOV
P-25	Pregled človekoljubnih organizacij MOV
P-26	Pregled centrov za socialno delo
P-27	Pregled zdravstvenih domov
D-1013	Usmeritve občinam pri organizaciji oskrbe prebivalcev v času epidemije oziroma pandemije
D-1015	Navodilo za izvajanje psihološke pomoči v razmerah epidemije oziroma pandemije
D-1017	Navodilo prebivalcem za ravnanje ob pojavu nalezljive bolezni

8.2.5. Zagotavljanje osnovnih pogojev za življenje

DIAGRAM POTEKA AKTIVNOSTI



Zagotavljanje osnovnih pogojev za življenje ob pojavu epidemije oziroma pandemije nalezljive bolezni pri ljudeh obsega:

- nujno zdravstveno oskrbo ljudi in živali,
- nastanitev in oskrbo zbolelih in ogroženih prebivalcev s pitno vodo, hrano, zdravili in drugimi osnovnimi življenjskimi potrebščinami,
- zagotavljanje delovanja nujne komunalne infrastrukture (npr. pitne vode, odvajanje in čiščenje komunalnih voda, odstranjevanje in ravnanje s komunalnimi odpadki, dobava elektrike, plina, daljinskega ogrevanja, IKT storitve, vzdrževanje javnih površin, zimska služba, pogrebna, gasilska služba, lekarniška dejavnost...),
- zagotavljanje delovanja storitev (prodaja prehrabnih artiklov za ljudi in domače živali..)
- pravilno ravnanje s posmrtnimi ostanki,
- pravilno ravnanje z odpadki in odplakami, ter pravilno ravnanje z infektivnimi odpadki.

Za izvajanje nalog na področju zagotavljanja osnovnih pogojev za življenje so zadolžene javne službe, gospodarske družbe, zavodi in druge organizacije ter poveljnik CZ MOV oz. njegov namestnik. Pri izvajanju teh nalog lahko sodelujejo tudi PGD v MOV.

MOV ne zagotavlja stalnih nastanitvenih potreb za evakuirane prebivalce, ima pa sklenjen dogovor s centrom srednji šol Velenje, kjer se po potrebi lahko nastani slabih 300 prebivalcev. Prehrano jim glede na dogovor zagotavlja Gorenje Gostinstvo.

Sprejem in oskrbo ogroženih prebivalcev organizira MOV, izvajajo pa jo občinske javne službe in organizacije za socialno skrbstvo, otroško varstvo, šolstvo, varstvo invalidov, zdravstveno varstvo. Pri izvajanju tega ukrepa sodelujejo tudi prostovoljne humanitarne organizacije.

Splošne in posebne zdravstvene ukrepe ter druge ukrepe za preprečevanje in obvladovanje nalezljivih bolezni pri ljudeh prekliče minister, pristojen za zdravje oziroma Vlada RS.

P 11	Pregled gasilskih enot s podatki o poveljnikih in namestnikih poveljnikov MOV
P-24	Pregled enot, služb in drugih operativnih sestavov društev in drugih nevladnih organizacij, ki sodelujejo pri reševanju MOV

9. OSEBNA IN VZAJEMNA ZAŠČITA

Osebna in vzajemna zaščita obsega vse aktivnosti, ki jih prebivalci izvajajo za preprečevanje širjenja epidemije oziroma pandemije nalezljive bolezni pri ljudeh, za njihovo zdravje in življenje. Prebivalci, lastniki in uporabniki stavb, gospodarske družbe, zavodi in druge organizacije, posamezniki, ki opravljajo samostojno dejavnost ter državni organi si morajo sami, na svoje stroške zagotoviti potrebna sredstva in opremo za osebno in vzajemno zaščito.

Poleg delovanja zdravstvene službe lahko tudi prebivalci sami veliko naredijo za preprečevanje širjenja epidemije oziroma pandemije nalezljive bolezni pri ljudeh, na primer:

- z doslednim umivanjem rok in higienskimi ravnanjem ob kašljanju in kihanju,
- s samoizolacijo v primeru nalezljivih bolezni,
- s pravilnim ravnanjem z živili in pravilno pripravo hrane,
- z izogibanjem stika z bolnimi živalmi,
- s primerno obleko, obutvijo in uporabo ustrezne varovalne opreme in posebnih zaščitnih sredstev,
- s pravočasnim cepljenjem z upoštevanjem varne spolnosti.

S cepljenjem in uporabo sredstev za osebno zaščito ter z doslednim upoštevanjem navodil, ki jih po sredstvih javnega obveščanja sporočajo strokovne službe, lahko prebivalci učinkovito zmanjšajo pojav bolezni pri ljudeh. Da bi lahko prebivalci učinkovito izvajali ukrepe in naloge za zaščito svojega zdravja in življenja, morajo biti temeljito seznanjeni z boleznijo, njeno nevarnostjo ter vsemi možnimi in potrebnimi zaščitnimi ukrepi.

Kadar je zaradi pojava nalezljive bolezni pri ljudeh ogroženo življenje ljudi, skrbi za organiziranje, razvijanje in usmerjanje osebne in vzajemne zaščite MZ ob strokovni podpori NIJZ. NIJZ pripravi informacijska gradiva (navodila in priporočila) o nalezljivih boleznih pri ljudeh za splošno javnost in za posebno ranljive populacije, poskrbi za distribucijo navodil in priporočil, spremlja njihovo upoštevanje ter prilagaja navodila in distribucijo za njihovo največjo učinkovitost. Pri distribuciji pomaga tudi MOV.

NIJZ poskrbi tudi za vzpostavitev odprtega telefona za prebivalstvo, ki prebivalcem nudi informacije o preprečevanju širjenja nalezljivih bolezni pri ljudeh. NIJZ vsa navodila in priporočila o nalezljivih boleznih pri ljudeh objavlja tudi na svoji spletni strani (www.nijz.si).

Navodila in napotki za izvajanje osebne in vzajemne zaščite so objavljeni na spletni strani URSZR (www.sos112.si).

Naloga MOV je, da poskrbi za distribucijo preventivnega gradiva (zgibanke idr.), ki ga v okviru usposabljanja prebivalcev za osebno in vzajemno zaščito pripravlja država. Organizira svetovalno službo za občane MOV z namenom preprečevanja širjenja nalezljivih bolezni. MOV izdela posebno spletno stran ali poseben del spletne strani, kjer so v času epidemije objavljene vse pomembne informacije, kontaktne številke, napotki in navodila. Občinska uprava poskrbi za dodatno obveščanje in ozaveščanje preko vseh pogodbenih društev in organizacij z različnih področij (kultura, šolstvo, zaščita in reševanje...)

D-1017	Navodilo prebivalcem za ravnanje ob pojavu nalezljive bolezni
---------------	---

10. RAZLAGA POJMOV IN OKRAJŠAV

10.1. Pomen pojmov

Izbruh	je pojav več primerov nalezljive bolezni kot pričakovano na določenem območju, v določenem časovnem obdobju in v določeni skupini ljudi.
Agens	povzročitelj (antibiotični agens, citostatični agens, etiološki agens, mutageni agens, oksidirajoči agens, selektivni agens).
Epidemija	je pojav tolikšnega števila primerov nalezljive bolezni ali tako velikega izbruha, ki po številu prizadetih oseb ali velikosti prizadetega območja pomembno presega običajno stanje in predstavlja tveganje za večji del prebivalstva in zahteva takojšnje ukrepanje.
Pandemija	je pojav, ko se okužba razširi na več celin. Do pandemije pride, kadar se v okolju pojavi nov povzročitelj nalezljive bolezni, s katerim se ljudje še nikoli niso srečali in so zato zanj bolj dovzetni. Povzročitelj ima dobro sposobnost širjenja med ljudmi, zato se jih lahko okuži veliko. Navadno se pandemija pojavlja v več valovih, ki so po svojih značilnostih med seboj lahko povsem različni.
Morbiditeta ali obolevnost	obolevnost, zbolewnost, morbidnost ali morbiditeta je statistično merilo, ki se uporablja v zdravstvu in pomeni število bolnikov v določeni populaciji in v določenem obdobju
Nesreča	je po Zakonu o varstvu pred naravnimi in drugimi nesrečami dogodek ali vrsta dogodkov, povzročenih po nenadzorovanih naravnih in drugih silah, ki prizadenejo oziroma ogrozijo življenje ali zdravje ljudi, živali ter premoženje, povzročijo škodo na kulturni dediščini in okolju v takem obsegu, da je za njihov nadzor in obvladovanje potrebno uporabiti posebne ukrepe, sile in sredstva, ker ukrepi redne dejavnosti, sile in sredstva ne zadostujejo.
Okuženo območje	je po Zakonu o nalezljivih boleznih območje, na katerem je ugotovljen eden ali več virov okužbe in na katerem so možnosti za širjenje okužbe.
Ogroženo območje	je po Zakonu o nalezljivih boleznih območje, na katero se lahko prenese nalezljiva bolezen z okuženega območja in na katerem so možnosti za širjenje okužbe.
Zoonoze	so bolezni ali okužbe, ki se na različne načine prenašajo z divjih ali domačih živali (vretenčarjev) na človeka in s človeka na živali.

10.2.Razlaga okrajšav

CORS	Center za obveščanje Republike Slovenije
CSD	Center za socialno delo
CZ	Civilna zaščita
CZ RS	Civilna zaščita Republike Slovenije
MOV	Mestna občina Velenje
MZ	Ministrstvo za zdravje
NIJZ	Nacionalni inštitut za javno zdravje
NLZOH	Nacionalni laboratorij za zdravje, okolje in hrano
OE	Območna enota
PGD	Prostovoljno gasilsko društvo
PHE	Prehospitarna enota
PP	Prva pomoč
ReCO	Regijski center za obveščanje
RK	Rdeči križ
RKB zaščita	Radiološka, kemična in biološka zaščita
RS	Republika Slovenija
SV	Slovenska vojska
URSZR	Uprava Republike Slovenije za zaščito in reševanje
UVHVVR	Uprava za varno hrano, veterinarstvo in varstvo rastlin
ZARE	Radijske zveze v sistemu zaščite in reševanja
ZiR	Zaščita in reševanje
ZIRS	Zdravstvena inšpekcija Republike Slovenije
ZRP	Zaščita, reševanje in pomoč
ZŠ	Zahodna štajerska

11. SEZNAM PRILOG IN DODATKOV

12.1. Seznam skupnih prilog

OZNAKA	VSEBINA – PODATKI
P-1	PODATKI O POVELJNIKU, NAMESTNIKU IN ČLANIH ŠTABA CZ MOV
P-2	PODATKI O ODGOVORNIH OSEBAH MOV
P-3	PREGLED SIL ZA ZAŠČITO, REŠEVANJE IN POMOČ MOV
P-4	PODATKI O ORGANIH, SLUŽBAH IN ENOTAH CZ V MOV
P-6	PREGLED OSEBNE IN SKUPNE OPREME TER SREDSTEV PRIPADNIKOV ENOT ZIR
P-7	PREGLED JAVNIH IN DRUGIH SLUŽB, KI OPRAVLJAJO DEJAVNOSTI POMEMBNE ZA ZAŠČITO IN REŠEVANJE MOV
P-10	PREGLED GRADBENIH ORGANIZACIJ MESTNE OBČINE VELENJE
P-11	PREGLED GASILSKIH ENOT S PODATKI O POVELJNIKIH IN NAMESTNIKIH POVELJNIKOV MESTNE OBČINE VELENJE
P-12	PREGLED GASILSKIH ENOT ŠIRŠEGA POMENA
P-14	PREGLED GASILSKIH VOZIL MOV
P-15	PODATKI O ODGOVORNIH OSEBAH MESTNE OBČINE VELENJE KI SE JIH OBVEŠČA
P-18	PREGLED MEDIJEV, KI BODO POSREDOVALA OBVESTILO O IZVEDENEM ALARMIRANJU IN NAPOTKE ZA IZVAJANJE ZAŠČITNIH UKREPOV EMSTNE OBČINE VELENJE
P-19	RADIJSKI IMENIK SISTEMA ZVEZ ZARE, ZARE+
P-19/1	NAVODILO ZA UPORABO RADIJSKIH ZVEZ
P-20	PREGLED SPREJEMALIŠČ ZA EVAKUIRANE PREBIVALCE MESTNE OBČINE VELENJE
P-21	PREGLED OBJEKTOV, KJER JE MOŽNA ZAČASNA NASTANITEV OGROŽENIH PREBIVALCEV
P-22	PREGLED ORGANIZACIJ, KI ZAGOTAVLJAJO PREHRANO MESTNA OBČINA VELENJE
P-24	PREGLED ENOT, SLUŽB IN DRUGIH OPERATIVNIH SESTAVOV DRUŠTEV IN DRUGIH NEVLADNIH ORGANIZACIJ, KI SODELUJEJO PRI REŠEVANJU MOV
P-25	PREGLED ČLOVEKOLJUBNIH ORGANIZACIJ MESTNE OBČINE VELENJE
P-26	PREGLED CENTROV ZA SOCIALNO DELO
P-27	PREGLED ZDRAVSTVENIH DOMOV
P-29	PREGLED VETERINARSKIH ORGANIZACIJ

12.2. Seznam posebnih prilog

OZNAKA	VSEBINA – PODATKI
P-1000	EVIDENČNI LIST VZDRŽEVANJA NAČRTA OB POJAVU EPIDEMIJE OZ PANDEMIJE NALEZLJIVE BOLEZNI PRI LJUDEH V MOV
P-1001	OCENA OGROŽENOSTI MESTNE OBČINE VELENJE PRED NARAVNIMI IN DRUGIMI NESREČAMI
P-1002	OCENA POTREBNIH SIL IN SREDSTEV ZA ZRP

12.2. Seznam posebnih prilog - državne

OZNAKA	VSEBINA – PODATKI
--------	-------------------

P-1003	OCENA TVEGANJA ZA NEVARNOSTI BIOLOŠKEGA, KEMIČNEGA, OKOLIJSKEGA IN NEZNANEGA IZVORA NA ZDRAVJE LJUDI (MZ)
P-1004	NAČRT PRIPRAVLJENOSTI ZDRAVSTVA NA EPIDEMIJE/PANDEMIJO NALEZLJIVE BOLEZNI V SLOVENIJI (MZ)
P-1007	NAČRT PRIPRAVLJENOSTI NA PANDEMIJO GRIPE NA PODROČJU ZDRAVSTVA

12.3. Seznam skupnih dodatkov

OZNAKA	VSEBINA – PODATKI
D-1	NAČRTOVANA FINANČNA SREDSTVA ZA IZVAJANJE NAČRTOV ZIR
D-14	VZOREC ODREDBE O AKTIVIRANJU ORGANOV, SIL IN SREDSTEV ZRP
D-17	VZOREC PROŠNJE ZA DRŽAVNO POMOČ
D-19	VZOREC SKLEPA O AKTIVIRANJU NAČRTA ZIR
D-20	VZOREC SKLEPA O PREKLICU IZVAJANJA ZAŠČITNIH UKREPOV IN NALOG ZRP
D-22	NAČRT DEJAVNOSTI MOV OB NARAVNIH IN DRUGIH NESREČAH
D-22/0-1	NAČRT DEJAVNOSTI CSD VELENJE OB NARAVNIH IN DRUGIH NESREČAH
D-22/0-2	NAČRT UKREPANJA SLUŽBE NMP V PRIMERU VEČJIH ALI MASOVNIH NESREČ NA OBMOČJU NMP VELENJE
D-22/0-3	NAČRT ZAŠČITE IN REŠEVANJA ELEKTRO CELJE D.D.
D-22/O-4	SPORAZUM O SODELOVANJU PRI IZVAJANJU NALOG ZIR MC UDARNIK
D-22/O-5	SPORAZUM O SODELOVANJU PRI IZVAJANJU NALOG ZIR OZRK VELENJE
D-22/O-6	SPORAZUM O SODELOVANJU PRI IZVAJANJU NALOG ZIR KARITAS VELENJE
D-22/O-7	SPORAZUM O SODELOVANJU PRI IZVAJANJU NALOG ZIR MZPM VELENJE
D-22/R-2	NAČRT DEJAVNOSTI PU CELJE OB NARAVNIH IN DRUGIH NESREČAH
D-22/R-	NAČRT DEJAVNOSTI NIJZ, OE CELJE
D-22/R-	NAČRT DEJAVNOSTI ZIRS, OE DRAVOGRAD
D-22/R-	NAČRT DEJAVNOSTI OZRK VELENJE

12.3. Seznam posebnih dodatkov

OZNAKA	VSEBINA – PODATKI
D-1200	SEZNAM LOKACIJ PRIMERNIH ZA IZOLACIJO V MESTNI OBČINI VELENJE
D-1201	SEZNAM LOKACIJ PRIMERNIH ZA KARANTENO V MESTNI OBČINI VELENJE

12.4. Seznam posebnih dodatkov - državni

OZNAKA	VSEBINA – PODATKI
D-1002	NAVODILO ZA RAVNANJE Z INFEKTIVNIMI TRUPLI
D-1003	USMERITVE ZA DOLOČITEV UPRAVIČENIH STROŠKOV NOSILCEV NAČRTOVANJA ZA IZVAJANJE NALOG IZ NAČRTA
D-1004	MERILA ZA NAGRAJEVANJE PROSTOVOLJCEV
D-1010	PRIPOROČILA ZA POSTOPANJE Z UMRLIMI S COVID-19
D-1011	HIGIENSKA PRIPOROČILA ZA PREPREČEVANJE OKUŽB Z NOVIM KORONAVIRUSOM ZA POGREBNO IN POKOPALIŠKO DEJAVNOST

NAČRT ZAŠČITE IN REŠEVANJA OB POJAVU EPIDEMIJE OZIROMA PANDEMIJE NALEZLJIVE BOLEZNI
PRI LJUDEH V MESTNI OBČINI VELENJE - Verzija 2.0.

D-1012	POSTOPKOVNIK ZA DOLOČITEV OPREME IN UKREPANJE GASILCEV V RAZMERAH PRISOTNOSTI NALEZLJIVE BOLEZNI
D-1013	USMERITVE OBČINAM PRI ORGANIZACIJI OSKRBE PREBIVALCEV V ČASU EPIDEMIJE OZIROMA PANDEMIJE
D-1015	NAVODILO ZA IZVAJANJE PSIHOLOŠKE POMOČI V RAZMERAH EPIDEMIJE OZIROMA PANDEMIJE
D-1017	NAVODILO PREBIVALCEM ZA RAVNANJE OB POJAVU NALEZLJIVE BOLEZNI
D-1020	SEZNAM LOKACIJ PRIMERNIH ZA IZOLACIJO V MOV
D-1021	POGOJI, KI JIH MORA IZPOLNJEVATI OBJEKT NAMENJEN ZA NASTANITEV OSEB V IZOLACIJI
D-1023	NAVODILO ZA OSEBE, KI SO NAPOTENE V IZOLACIJO
D-1027	SEZNAM LOKACIJ PRIMERNIH ZA KARANTENO V MOV
D-1028	POGOJI, KI JIH MORA IZPOLNJEVATI OBJEKT NAMENJEN ZA NASTANITEV OSEB V KARANTENI
D-1030	NAVODILO ZA OSEBE, KI SO NAPOTENE V KARANTENO
D-1032	PRIPOROČILA ZA PRIPRAVO OBJEKTA ZA KARANTENO, RAVNANJE OSEBJA IN NASTANJENIH V KARANTENI (NIJZ)