



Mestna občina Velenje - ŽUPAN

ISSN 1318-1327

Na podlagi 37. člena Statuta Mestne občine Velenje
(UPB - 1, Uradni vestnik Mestne občine Velenje, št. 15/06, 26/07 in 18/08)

OBJAVLJAM

- naslednje akte Mestne občine Velenje

MESTNA OBČINA VELENJE - SVET

1. SKLEP o imenovanju direktorice Javnega zavoda Festival Velenje
2. SKLEP o imenovanju člana v Svet Javnega zavoda Lekarna Velenje
3. SKLEP o soglasju k povečanju osnovnega kapitala družbe Veterina Šoštanj, d. o. o.
4. SKLEP o izvzemu nepremičnine v k. o. 965 Laze iz javnega dobra (parceli 1413/2, 1406/24)
5. SKLEP o izvzemu nepremičnine v k. o. Velenje iz javnega dobra (parcela 3581/4)
6. SKLEP o izvzemu nepremičnine v k. o. Hrastovec iz javnega dobra (parcela 839/26)
7. SKLEP o izvzemu nepremičnine v k. o. Črnova iz javnega dobra (parcela 683/2)
8. SKLEP o izvzemu nepremičnine v k. o. Vinska Gora iz javnega dobra (parcela 868/3)
9. PRAVILNIK o spremembah in dopolnitvah Pravilnika o oddaji službenih stanovanj Mestne občine Velenje v najem
10. SKLEP o spremembah in dopolnitvah Sklepa o načrtu ravnanja z nepremičnim premoženjem Mestne občine Velenje za leto 2013
11. PRAVILNIK o spremembah in dopolnitvah Pravilnika o izvedbi javnega razpisa za izbiro kulturnih programov in kulturnih projektov, ki se sofinancirajo iz proračuna Mestne občine Velenje
12. PRAVILNIK o spremembah in dopolnitvah Pravilnika o sofinanciranju izvajanja letnega programa športa v Mestni občini Velenje
13. ODLOK o programu opremljanja za obstoječo komunalno opremo za območje Mestne občine Velenje
14. ODLOK o spremembah in dopolnitvah Odloka o prostorskih ureditvenih pogojih za območje planske celote 03; Krajevne skupnosti Plešivec, Cirkovce, Paka in Bevče (PUP 03)
15. ODLOK o odvajanju in čiščenju komunalne in padavinske odpadne vode za območje Mestne občine Velenje
16. SKLEP o potrditvi Pravilnika za projektiranje, tehnično izvedbo in uporabo objektov in naprav za izvajanje javne službe odvajanja in čiščenja komunalne in padavinske odpadne vode

MESTNA OBČINA VELENJE - ŽUPAN

1. SKLEP o spremembah in dopolnitvah Sklepa o načrtu pridobivanja nepremičnega premoženja za leto 2013

Svet Mestne občine Velenje je na podlagi 32. člena Zakona o zavodih (Uradni list RS - stari, št. 12/91, Uradni list RS/l, št. 17/91 - ZUDE, Uradni list RS, št. 55/92 - ZVDK, 13/93, 66/93, 66/93, 45/94 - Odl. US, 8/96, 31/00 - ZP-L, 36/00 - ZPDZC in 127/06 - ZJZP), 36. člena Zakona o uresničevanju javnega interesa za kulturo (Ur. l. RS, št. 77/07-UPB, 65/07 - Odl. US, 56/08, 4/10, 20/11 in 100/11 - Odl. US), 9. in 10. člena Odloka o ustanovitvi Javnega zavoda Festival Velenje (Uradni vestnik MOV, št. 3/08 in 8/09) in 24. člena Statuta Mestne občine Velenje (Uradni vestnik MOV, št. 15/06-UPB1, 26/07 in 18/08) na svoji 23. seji, dne 22. 10. 2013 sprejel

SKLEP

o imenovanju direktorice Javnega zavoda Festival Velenje

I.

Za direktorico javnega zavoda Festival Velenje se imenuje Barbara Pokorny.

II.

Mandat direktorice traja 5 let in prične teči z dnem 19. 11. 2013.

III.

Sklep velja z dnem sprejema in se objavi v Uradnem vestniku Mestne občine Velenje.

Številka: 032-03-1/2010-160

Datum: 22. 10. 2013

župan Mestne občine Velenje
Bojan KONTIČ. I. r.

Svet Mestne občine Velenje je na podlagi 24. člena Statuta Mestne občine Velenje (Uradni vestnik MOV, št. 15/06-UPB1, 26/07 in 18/08) na svoji 23. seji, dne 22. 10. 2013 sprejel

SKLEP

o imenovanju člana v Svet Javnega zavoda Lekarna Velenje

I.

V Svet javnega zavoda Lekarna Velenje se imenuje Majda Gaberšek.

II.

Mandat člana sveta traja 4 leta z možnostjo ponovne izvolitve.

III.

Sklep velja z dnem sprejema in se objavi v Uradnem vestniku Mestne občine Velenje.

Številka: 032-03-1/2010-160

Datum: 22. 10. 2013

župan Mestne občine Velenje
Bojan KONTIČ. I. r.

Svet Mestne občine Velenje je na podlagi 517. člena Zakona o gospodarskih družbah (Uradni list RS, št. 65/2009-UPB3, 33/2011,91/2011,100/2011-Skl. US, 32/2012,57/2012 in 44/2013-Odl.US),10. člena družbene pogodbe družbe Veterina Šoštanj, d. o. o. in 24. člena Statuta Mestne občine Velenje (Uradni vestnik MOV, št. 15/2006-UPB1, 26/2007 in 18/2008) na svoji 23. seji dne 22. 10. 2013 sprejel naslednji

SKLEP

o soglasju k povečanju osnovnega kapitala družbe VETERINA ŠOŠTANJ, d. o. o.

I.

Svet Mestne občine Velenje daje soglasje k povečanju osnovnega kapitala družbe Veterina Šoštanj, d. o. o., Kajuhova 13, Šoštanj, z dodatnim vplačilom družbenikov za povečanje njihovih vlog.

Mestna občina Velenje bo dodatno vplačala 50.000,00 EUR. Delež Mestne občine Velenje v družbi Veterina Šoštanj, d. o. o., ki trenutno znaša 0,5587 %, se glede na vplačan znesek ustrezno poveča.

II.

Ta sklep začne veljati naslednji dan po objavi v Uradnem vestniku Mestne občine Velenje.

Številka: 322-01-0001/2013

Datum: 22. 10. 2013

župan Mestne občine Velenje
Bojan KONTIČ. I. r.

Svet Mestne občine Velenje je na podlagi 51. člena Zakona o lokalni samoupravi (Uradni list RS, št. 94/07 - UPB2, 27/08 - odl. US, 76/08, 79/09, 51/10 in 40/12 - ZUJF) in 24. člena Statuta Mestne občine Velenje (Uradni vestnik MO Velenje, št. 15/06 - UPB1, 26/07 in 18/08) na svoji 23. seji dne 22. 10. 2013 sprejel

SKLEP

o izvzemu nepremičnine v k.o. 965 Laze (parceli 1413/2, 1406/24) iz javnega dobra

1. člen

Svet Mestne občine Velenje dovoljuje izvzem nepremičnin parcele št. 1413/2, pot, v izmeri 66 m², in parcele št. 1406/24, pot, v izmeri 166 m², obe k.o. 965 Laze, iz javnega dobra.

Nepremičnini postaneta po izvzemu iz javnega dobra last Mestne občine Velenje.

2. člen

Sklep začne veljati naslednji dan po objavi v Uradnem vestniku Mestne občine Velenje.

Številka: 465-05-0074/2013

Datum: 9.9.2013

župan Mestne občine Velenje
Bojan KONTIČ. I. r.



Svet Mestne občine Velenje je na podlagi 51. člena Zakona o lokalni samoupravi (Uradni list RS, št. 94/2007-UPB2, 27/2008-odl. US, 76/2008, 79/2009 in 51/2010) in 24. člena Statuta Mestne občine Velenje (Uradni vestnik Mo Velenje, št. 15/2006 - UPB1, 26/2007 in 18/2008), na 23. seji dne 22. 10. 2013 sprejel

SKLEP

o izvzemu nepremičnin v k.o. 964 Velenje iz javnega dobra (parc. št. 3581/4)

1. člen

Svet Mestne občine Velenje dovoljuje izvzem nepremičnine parc. št. 3581/4, k.o. 964 Velenje, pot v izmeri 312 m², iz javnega dobra.

Nepremičnina postane po izvzemu iz javnega dobra last Mestne občine Velenje.

2. člen

Sklep začne veljati naslednji dan po objavi v Uradnem vestniku Mestne občine Velenje.

Številka: 465-05-0063/2013-318

Datum: 22.10.2013

župan Mestne občine Velenje
Bojan KONTIČ. I. r.

Svet Mestne občine Velenje je na podlagi 51. člena Zakona o lokalni samoupravi (Uradni list RS, št. 94/2007-UPB2, 27/2008-odl. US, 76/2008, 79/2009 in 51/2010) in 24. člena Statuta Mestne občine Velenje (Uradni vestnik Mo Velenje, št. 15/2006 - UPB1, 26/2007 in 18/2008), na 23. seji dne 22. 10. 2013 sprejel

SKLEP

o izvzemu nepremičnin v k.o. 951 Hrastovec iz javnega dobra (parcela št. 839/26)

1. člen

Svet Mestne občine Velenje dovoljuje izvzem nepremičnine parc. št. 839/26, k.o. 951 Hrastovec, cesta v izmeri 136 m², iz javnega dobra.

Nepremičnina postane po izvzemu iz javnega dobra last Mestne občine Velenje.

2. člen

Sklep začne veljati naslednji dan po objavi v Uradnem vestniku Mestne občine Velenje.

Številka: 465-05-0026/2013-318

Datum: 22. 10. 2013

župan Mestne občine Velenje
Bojan KONTIČ. I. r.

Svet Mestne občine Velenje je na podlagi 51. člena Zakona o lokalni samoupravi (Uradni list RS, št. 94/2007-UPB2, 27/2008-odl. US, 76/2008, 79/2009 in 51/2010) in 24. člena Statuta Mestne občine Velenje (Uradni vestnik Mo Velenje, št. 15/2006 - UPB1, 26/2007 in 18/2008), na 23. seji dne 22. 10. 2013 sprejel

SKLEP

o izvzemu nepremičnin v k.o. 976 Črnova iz javnega dobra (parc. št. 683/2)

1. člen

Svet Mestne občine Velenje dovoljuje izvzem nepremičnine parc. št. 683/2, k.o. 976 Črnova, pot v izmeri 74 m², iz javnega dobra.

Nepremičnina postane po izvzemu iz javnega dobra last Mestne občine Velenje.

2. člen

Sklep začne veljati naslednji dan po objavi v Uradnem vestniku Mestne občine Velenje.

Številka: 465-05-0043/2005-318

Datum: 22. 10. 2013

župan Mestne občine Velenje
Bojan KONTIČ. I. r.

Svet Mestne občine Velenje je na podlagi 51. člena Zakona o lokalni samoupravi (Uradni list RS, št. 94/2007-UPB2, 27/2008-odl. US, 76/2008, 79/2009 in 51/2010) in 24. člena Statuta Mestne občine Velenje (Uradni vestnik Mo Velenje, št. 15/2006 - UPB1, 26/2007 in 18/2008), na seji..... dne..... sprejel

SKLEP

o izvzemu nepremičnin v k.o. 975 Vinska Gora iz javnega dobra (parc. št. 868/3)

1. člen

Svet Mestne občine Velenje dovoljuje izvzem nepremičnine parc. št. 868/3, k.o. 975 Vinska Gora, pot v izmeri 65 m², iz javnega dobra.

Nepremičnina postane po izvzemu iz javnega dobra last Mestne občine Velenje.

2. člen

Sklep začne veljati naslednji dan po objavi v Uradnem vestniku Mestne občine Velenje.

Številka: 465-05-0043/2005-318

Datum: 22. 10. 2013

župan Mestne občine Velenje
Bojan KONTIČ. I. r.



Svet Mestne občine Velenje je na podlagi 21. in 29. člena Zakona o lokalni samoupravi (Ur. l. RS, št. 94/07 – UPB2, 27/08 – Odl.US, 76/08, 79/09, 51/10 in 40/12 - ZUJF), Zakona o stvarnem premoženju države in samoupravnih lokalnih skupnosti (Ur. l. RS, št. 86/10, 75/2012 in 47/2013-ZDU-1G), Uredbe o stvarnem premoženju države in samoupravnih lokalnih skupnosti (Ur. l. RS, št. 34/11, 42/2012 in 24/2013), Stanovanjskega zakona (Ur. l. RS, št. 69/03, 18/04 – ZVKSES, 47/06 - ZEN 48/08 - ZVEti, 57/08, 90/09 - Odl.US, 62/10-ZUPJS, 56/11 - Odl.US, 87/11 in 40/2012 - ZUJF), Uredbe o metodologiji za oblikovanje najemnin v neprofitnih stanovanjih ter merilih in postopku za uveljavljanje subvencioniranih najemnin (Ur. l. RS, št. 131/03, 142/04, 99/08, 62/10 - ZUPJS) ter 24. člena Statuta Mestne občine Velenje (Uradni vestnik MO Velenje, št. 15/06 – UPB-1, 26/07 in 18/08) na svoji 23. seji dne 22. 10. 2013 sprejel naslednji

PRAVILNIK

o spremembah in dopolnitvah Pravilnika o oddaji službenih stanovanj Mestne občine Velenje v najem

1. člen

V Pravilniku o oddaji službenih stanovanj Mestne občine Velenje v najem (Uradni vestnik MO Velenje, št. 6/12) se v 4. členu spremeni prva alineja, tako da se glasi:

- »da so prosilec in njegovi ožji družinski člani državljani Republike Slovenije oziroma Evropske unije ali imajo stalno prebivanje v Republiki Sloveniji.«

2. člen

Ta pravilnik začne veljati naslednji dan po objavi v Uradnem vestniku Mestne občine Velenje.

Številka: 360-01-0011/2003-444

Datum: 1.10. 2013

župan Mestne občine Velenje
Bojan KONTIČ. I. r.

Svet Mestne občine Velenje je na podlagi 11. člena Zakona o stvarnem premoženju države in samoupravnih lokalnih skupnosti (Uradni list RS, št. 86/10 in 75/12), 11. člena Uredbe o stvarnem premoženju države in samoupravnih lokalnih skupnosti (Uradni list RS, št. 34/11, 42/12 in 24/13) in 24. člena Statuta Mestne občine Velenje (Uradni vestnik Mo Velenje, št. 15/06-UPB1, 26/07 in 18/08) na svoji 23. seji dne 22. 10. 2013 sprejel

SKLEP

o spremembah in dopolnitvah Sklepa o načrtu ravnanja z nepremičnim premoženjem Mestne občine Velenje za leto 2013

1. člen

V Sklepu o načrtu ravnanja z nepremičnim premoženjem Mestne občine Velenje (Uradni vestnik MO Velenje, št. 13/13 – UPB1, 13/13; v nadaljevanju: sklep) se spremeni drugi odstavek 2. člena tako, da se glasi:

»Razpolaganje z nepremičnim premoženjem v lasti občine se za leto 2013 načrtuje v orientacijski vrednosti 3.652.982,65 EUR.«

2. člen

Ta sklep začne veljati naslednji dan po objavi v Uradnem vestniku Mestne občine Velenje.

Številka: 460-02-0003/2006-302

Datum: 22. 10. 2013

župan Mestne občine Velenje
Bojan KONTIČ. I. r.



PRILOGA 1: Načrt razpolaganja z nepremičnim premoženjem občine v letu 2013 (Uradni vestnik Mestne občine Velenje št. 13/13 - UPB1, 13/13)						
2013-Zemljišča						
Zap. št.	Šifra in katastrska občina	Parcelna št.	Velikost (m ²)	Vrsta dejanske rabe	Predvidena metoda razpolaganja	Obrazložitev ekonomske utemeljenosti razpolaganja
80.	964 Velenje	3321/3	45	travnik	neposredna pogodba	Prodaja za postavitev trafo postaje za PSO Gorica Velenje
81.	951 Hrastovec	839/26	136	cesta	neposredna pogodba	Za nakup predmetnega zemljišča je zaradi zaokrožitve las inštitva zainteresiran lastnik sosednjega zemljišča.
82.	964 Velenje	1348/1	2.514	gozd	neposredna pogodba	Za nakup predmetnega zemljišča je zaradi zaokrožitve las inštitva zainteresiran lastnik sosednjega zemljišča.
SKUPAJ						
1.008.220,65						
2013 – Stavbe in deli stavb						
Zap. št.	Šifra in katastrska občina	Opis predmeta prodaje (parcelna številka, naslov, vrsta rabe, velikost, številka stavbe, številka dela stavbe, ID stavbe)	Predvidena metoda razpolaganja	Obrazložitev ekonomske utemeljenosti razpolaganja	Orientacijska vrednost €	Orientacijska vrednost v €
18.	964 Velenje	stanovanje v Velenju, garsonjera, 30 m2	javno zbiranje ponudb	prodaja na željo najemnika stanovanja	25.000,00	
19.	964 Velenje	stanovanje v Velenju, enosobno 45 m2	javno zbiranje ponudb	prodaja na željo najemnika stanovanja	36.000,00	
20.	964 Velenje	stanovanje v Velenju, dvosobno 55 m2	javno zbiranje ponudb	prodaja na željo najemnika stanovanja	44.000,00	
21.	964 Velenje	stanovanje v Velenju, trosobno 70 m2	javno zbiranje ponudb	prodaja na željo najemnika stanovanja	56.000,00	
SKUPAJ						
2.144.762,00						
2013 – Zemljišča s stavbami						
Zap. št.	Šifra in katastrska občina	Opis predmeta prodaje (parcelna številka, naslov, vrsta rabe, velikost, številka stavbe, številka dela stavbe, ID stavbe)	Predvidena metoda razpolaganja	Obrazložitev ekonomske utemeljenosti razpolaganja	Orientacijska vrednost €	Orientacijska vrednost v €
SKUPAJ						
500.000,00						



Svet Mestne občine Velenje je na podlagi 106. člena Zakona o uresničevanju javnega interesa za kulturo (Ur. list RS, št. 77/2007-UPB1, 56/2008, 4/2010, 20/2011 in 100/2011), Pravilnika o izvedbi javnega razpisa za izbiro kulturnih programov in kulturnih projektov, ki se sofinancirajo iz proračuna Mestne občine Velenje (Uradni vestnik MO Velenje, št. 23/2011) in 24. člena Statuta Mestne občine Velenje (Uradni vestnik MO Velenje, št. 15/2006 – UPB1, 26/2007 in 18/2008) na svoji 23. seji dne 22. 10. 2013 sprejel

**Pravilnik o spremembah in dopolnitvah
Pravilnika o izvedbi javnega razpisa za izbiro kulturnih programov in kulturnih projektov, ki se
sofinancirajo iz proračuna Mestne občine Velenje**

1. člen

Pravilnik o izvedbi javnega razpisa za izbiro kulturnih programov in kulturnih projektov, ki se sofinancirajo iz proračuna Mestne občine Velenje (Uradni vestnik MO Velenje, št. 23/2011; v nadaljevanju: pravilnik) se v prvem odstavku 10. člena spremeni tako, da se glasi:

»Po tem pravilniku občina v okviru razpisa za izbiro kulturnih programov in projektov razpiše štiri razpisna področja:

- A – kulturni programi kulturnih društev,
- B – kulturni projekti,
- C – kulturni projekti s področja založništva,
- D – delovanje zveze kulturnih društev.«

2. člen

Drugi odstavek 10. člena pravilnika se dopolni tako, da se glasi:

»Prijavitelj lahko na razpisno področje A prijavi letni program dela, na razpisno področje B en kulturni projekt in na razpisno področje C en projekt s področja založništva. Na razpisno področje D se lahko prijavijo le zveze kulturnih društev s programom letnega delovanja.«

3. člen

Zadnji odstavek 11. člena se spremeni tako, da se glasi:

»V kolikor ima društvo več sekcij, se uvrsti v tisto kakovostno skupino, v katero spada najboljše ocenjena sekcija.«

Za tem stavkom se doda nov odstavek, ki se glasi:

»Uvrstitve v kakovostne skupine ob sodelovanju društev pripravi Zveza kulturnih društev Šaleške doline. Potrdilo o uvrstitvi v kakovostne skupine se priloži k prijavi na razpis. Če društva potrdila ne priložijo, ne prejmejo točk po splošnih merilih za ocenjevanje.«

4. člen

11. člen pravilnika se dopolni tako, da se za poglavje «POSEBNA MERILA» doda novo poglavje, in sicer:

»DODATNA MERILA:

A) Dodatek za vrhunske dosežke:

Društva, ki so v preteklem letu prejela najvišja državna priznanja in/ali so se širše uveljavila na mednarodnih tekmovanjih z ustrezno strokovno referenco (zlato priznanje), prejmejo **dodatnih 30 točk** za kakovostno raven dejavnosti.

B) Dodatek za obletnico delovanja:

Če v letu, ko društvo praznuje okroglo obletnico (vsakih 10 let in 25 let kot srebrni jubilej) svojega delovanja, pripravi poseben projekt v ta namen, lahko dobi poseben dodatek:

- obeležitev 10-letnice delovanja: **10 točk**,
- obeležitev 20-letnice delovanja: **20 točk**,
- obeležitev 25-letnice delovanja: **25 točk**,
- obeležitev 30-letnice delovanja: **30 točk**,
- **za vsako nadaljnjo desetletnico dodatnih 10 točk.**



C) Dodatek za izdelavo oz. ažuriranje spletne strani društva:

Društvo, ki ima izdelano in ažurirano spletno stran prejme **dodatnih 10 točk.**«

D) Dodatek glede na število aktivnih članov:

Društvo lahko prejme dodatne točke glede na pridobljeno izjavo o številu aktivnih članov, ki so plačali letno članarino:

- do 15 aktivnih članov: **5 točk**
- od 16 do 25 aktivnih članov: **10 točk**
- od 26 do 40 aktivnih članov: **15 točk**
- nad 40 aktivnih članov: **20 točk**

Zadnji odstavek 11. člena »Uporaba meril« se dopolni s stavkom:

»Na osnovi dodatnih meril lahko prijavitelji pridobijo še dodatne točke, ki se prištejejo točkam, ki jih prijavitelji pridobijo po splošnih in posebnih merilih.«

5. člen

V 13. členu se črta stavek:

»Najvišji možni znesek sofinanciranja je 1.200 €.«

6. člen

Doda se nov 14. člen, ki se glasi:

»D – delovanje zveze kulturnih društev

Občina sofinancira zvezo kulturnih društev s sedežem v Mestni občini Velenje, ki na osnovi meril za ocenjevanje in vrednotenje doseže najvišje število točk.

Izbor zveze kulturnih društev poteka po naslednjih merilih:

- a. pestrost in dodelanost programa,
- b. izvedba oz. soorganizacija projektov v preteklem letu,
- c. število kulturnih društev, včlanjenih v zvezo kulturnih društev,
- d. čas delovanja zveze kulturnih društev,
- e. uspešna prijava na državne ali evropske razpise v preteklem letu.

	Merila za ocenjevanje in vrednotenje	Število točk
A	pestrost in dodelanost programa	do 20 točk
B	izvedba oz. soorganizacija projektov v preteklem letu	do 20 točk
C	število kulturnih društev, včlanjenih v zvezo kulturnih društev	do 20 točk
D	čas delovanja zveze kulturnih društev	do 20 točk
E	uspešna prijava na državne ali evropske razpise v preteklem letu	do 20 točk

Najvišje število točk, ki jih lahko dobi posamezni prijavitelj pri posameznem ocenjevalcu, je 100.

A) Pestrost in dodelanost programa bo ocenjena na naslednji način:

- zelo dobro	20
- dobro	10
- slabo	0

Maksimalno število točk, ki jih lahko doseže posamezni prijavitelj pri posameznem ocenjevalcu po merilu A, je **20**.

B) Izvedba oz. soorganizacija projektov v preteklem letu bo ocenjena na naslednji način:

- do 3 projekte	0
- od 4 do 7 projektov	10
- nad 7 projektov	20

Maksimalno število točk, ki jih lahko doseže posamezni prijavitelj pri posameznem ocenjevalcu po merilu B, je **20**.



C) Število kulturnih društev, včlanjenih v zvezo kulturnih društev bo ocenjeno na naslednji način:

- do 10 društev	0
- od 11 do 20 društev	10
- nad 20 društev	20

Maksimalno število točk, ki jih lahko doseže posamezni prijavitelj pri posameznem ocenjevalcu po merilu C, je **20**.

D) Čas delovanja zveze kulturnih društev bo ocenjeno na naslednji način:

- manj kot 4 leta	0
- več kot 4 leta do 8 let	5
- več kot 8 let do 15 let	10
- nad 15 let	20

Maksimalno število točk, ki jih lahko doseže posamezni prijavitelj pri posameznem ocenjevalcu po merilu D, je **20**.

E) Uspešna prijava na državne ali evropske razpise v preteklem letu bo ocenjena na naslednji način:

- uspešno prijavljeni projekti	20
- ni uspešno prijavljenih projektov	0

Maksimalno število točk, ki jih lahko doseže posamezen prijavitelj pri posameznem ocenjevalcu po merilu E, je **20**.«

6. člen

Dosedanji 14. in 15. člen pravilnika se preštevilčita v 15. in 16. člen.

7. člen

Te spremembe in dopolnitve pravilnika začnejo veljati naslednji dan po objavi v Uradnem vestniku Mestne občine Velenje.

Številka: 015-02-0004/2007-550

Datum: 22. 10. 2013

župan Mestne občine Velenje
Bojan KONTIČ, l. r.



Svet Mestne občine Velenje je na podlagi drugega odstavka 3. člena in 9. člena Zakona o športu (Uradni list RS, št. 22/98, 97/01-ZSDP, 110/02-ZGO-1 in 15/03-ZOPA), Nacionalnega programa športa v Republiki Sloveniji (Uradni list RS, št. 24/00 in 31/00) in 24. člena Statuta Mestne občine Velenje (Uradni vestnik MOV, št. 15/06, 26/07 in 18/08) na svoji 23. seji dne 22. 10. 2013 sprejel

PRAVILNIK

o spremembah in dopolnitvah Pravilnika o sofinanciranju izvajanja letnega programa športa v Mestni občini Velenje

I. SPLOŠNE DOLOČBE

1. člen

V Pravilniku o sofinanciranju izvajanja letnega programa športa v Mestni občini Velenje (Uradni vestnik št. 6/2010, 13/2011 in 1/2013; v nadaljevanju: pravilnik) se v 6. členu prva alineja spremeni tako, da se glasi:

»Pravico do sofinanciranja športnih programov imajo izvajalci iz prejšnjega člena tega pravilnika, ki izpolnjujejo naslednje pogoje:

- da imajo sedež v Mestni občini Velenje, v primeru organizacij, ki združujejo člane na območju več občin, se upošteva število članov s stalnim prebivališčem v Mestni občini Velenje.«

2. člen

37. člen pravilnika se spremeni tako, da se glasi:

»Zavodi s področja vzgoje in izobraževanja, katerih ustanoviteljica je Mestna občina Velenje, kot upravljavci oddajajo nepremičnine v brezplačno uporabo nevladnim organizacijam, ki delujejo v javnem interesu in izvajajo dejavnosti za predšolske in šoloobvezne otroke ter srednješolsko mladino.«

3. člen

Zadnji odstavek 39. člena pravilnika se spremeni tako, da se glasi:

»Izvajalcem programa v smučanju, smučarskih skokih, deskanju na snegu, hokeju, golfu in rallyu, se lahko sofinancira uporaba športnega objekta tudi izven območja MOV.«

4. člen

42. člen pravilnika se spremeni tako, da se glasi:

»Za delo strokovnega kadra se za posamezne vsebine prizna naslednja višina sofinanciranja:

Preglednica 2

DELO STROKOVNEGA KADRA

Zap. št.	Strokovni kader	Merilo za ocenitev	Število točk za 1 uro (60 min)
1.	Strokovni delavec A	Športna vzgoja otrok in mladine usmerjene v kakovostni in vrhunski šport – prednostni program športa	7
2.	Strokovni delavec B	Interesna športna vzgoja predšolskih in šoloobveznih otrok, športna vzgoja otrok in mladine s posebnimi potrebami	5
3.	Strokovni delavec C	Interesna športna vzgoja mladine, športna rekreacija za starejše občane ter šport invalidov	3

5. člen

V 51. členu pravilnika se Preglednica 3 spremeni tako, da se glasi:

» 2.1.1. Število športnikov v vadbeni skupini

Število športnikov je za individualne športne panoge navedeno v Preglednici 3.



Preglednica 3

Zap.št.	Športna panoga	Otroška športna šola			Mladinska športna šola		Št. športnikov v članski ekipi
		I. stopnja	II. stopnja	III. stopnja	IV. stopnja	V. stopnja	
1.	ATLETIKA		12	12	8	8	
2.	AVTOMOBILIZEM IN MOTOCIKLIZEM – karting, gorsko hitrostni, cestno hitrostni, rally			3	3	3	
3.	BORILNI ŠPORTI		8	8	8	8	6
4.	DVIGANJE UTEŽI			8	8	8	8
5.	GOLF	4	4	4	4	4	
6.	JADRANJE		3	3	6	6	
7.	KEGLANJE		8	8	8	8	8
8.	KOLESARSTVO		4	6	6	6	
9.	KONJENIŠTVO			6	6	6	
10.	LETALSTVO – jadralno letenje					8	
11.	LETALSTVO – jadralno padalstvo					8	
12.	NAMIZNI TENIS	4	6	6	8	8	6
13.	PLANINSTVO – športno plezanje, alpinizem	4	4	6	8	8	
14.	PLAVANJE	8	10	10	8	6	
15.	PLES	6	6	8	6	6	
16.	RIBIŠTVO			8	8	8	
17.	SABLJANJE		3	5	5	5	
18.	SMUČANJE – alpsko	6	6	8	8	8	
19.	SMUČANJE – smučarski skoki in nord. kombinacija	6	6	8	8	8	
20.	SMUČANJE – deskanje na snegu	6	6	6	6	4	
21.	STRELSTVO		3	6	6	6	
22.	ŠAH		12	10	10	8	12
23.	TENIS	6	6	8	8	6	8

6. člen

Prvi odstavek 56. člena pravilnika se spremeni tako, da se glasi:

»V okviru športne rekreacije se sofinancira programe s športno rekreativno vsebino v izbranih športnih panogah, ki jih izvajajo športna društva in drugi izvajalci, če so v proračunu za to predvidena sredstva. Vadba je organizirana v skupini, ki šteje najmanj dvanajst (12) članov.«

II. PREHODNA IN KONČNA DOLOČBA**7. člen**

Ta spremembe in dopolnitve pravilnika začnejo veljati naslednji dan po objavi v Uradnem vestniku Mestne občine Velenje.

Številka: 650-01-0003/2012-570

Datum: 22. 10. 2013

župan Mestne občine Velenje
Bojan KONTIČ, I. r.



Svet Mestne občine Velenje je na podlagi 74., 79. in 82. člena Zakona o prostorskem načrtovanju (Uradni list RS, št. 33/2007, 70/2008-ZVO-1B, 108/2009, 80/2010-ZUPUDPP (106/2010 popr.), 43/2011-ZKZ-C, 57/2012, 57/2012-ZUPUDPP-A, 109/2012 in 35/2013-Skl. US.), 17. člena Uredbe o vsebini programa opremljanja stavbnih zemljišč (Uradni list RS, št. 80/2007), 7. člena Pravilnika o merilih za odmero komunalnega prispevka (Uradni list RS, št.: 95/2007) in 24. člena Statuta Mestne občine Velenje (Uradni vestnik Mestne občine Velenje, št. 15/2006-UPB1, 26/2007, 18/2008) je Svet Mestne občine Velenje na svoji 23. seji dne 22. 10. 2013 sprejel

ODLOK

O PROGRAMU OPREMLJANJA ZA OBSTOJEČO KOMUNALNO OPREMO IN MERILIH ZA ODMERO KOMUNALNEGA PRISPEVKA ZA OBMOČJE MESTNE OBČINE VELENJE

I. UVODNE DOLOČBE

1. člen

(1) S tem odlokom se sprejme program opremljanja za obstoječo komunalno opremo za območje Mestne občine Velenje (v nadaljevanju: program opremljanja), ki ga je izdelalo Komunalno podjetje Velenje, Koroška 37b, 3320 Velenje, št. projekta PO-03/2013-SK.

2. člen

Program opremljanja je podlaga za odmero komunalnega prispevka za obstoječo komunalno opremo.

3. člen

(1) Program opremljanja vsebuje:

- prikaz obstoječe komunalne opreme na območju Mestne občine Velenje;
- obračunska območja posameznih vrst obstoječe komunalne opreme;
- skupne in obračunske stroške opremljanja po posameznih vrstah komunalne opreme in po obračunskih območjih;
- preračun obračunskih stroškov opremljanja na parcelo oziroma na neto tlorisno površino objekta po posameznih vrstah komunalne opreme in obračunskih območjih.

(2) Program opremljanja vsebuje tudi podrobnejša merila za odmero komunalnega prispevka.

4. člen

(1) Komunalna oprema so:

- objekti in omrežja infrastrukture za izvajanje obveznih lokalnih gospodarskih javnih služb varstva okolja po predpisih, ki urejajo varstvo okolja;
- objekti in omrežja infrastrukture za izvajanje izbirnih lokalnih gospodarskih javnih služb po predpisih, ki urejajo energetiko, na območjih, kjer je priključitev obvezna;
- objekti grajenega javnega dobra, in sicer: občinske ceste, javna parkirišča in druge javne površine.

(2) Komunalni prispevek je plačilo dela stroškov gradnje komunalne opreme, ki ga zavezanka ali zavezanec (v nadaljnjem besedilu: zavezanec) plača občini. V višini komunalnega prispevka niso vključeni stroški vzdrževanja komunalne opreme.

(3) Šteje se, da so s plačilom komunalnega prispevka poravnani vsi stroški priključevanja objekta na komunalno opremo, razen gradnje tistih delov priključkov, ki so v zasebni lasti. Ne glede na določbo prejšnjega odstavka velja, da stroški fizične priključitve objekta na obstoječo komunalno opremo niso vključeni v odmerjeni znesek komunalnega prispevka.

(4) Obračunsko območje posamezne vrste komunalne opreme je območje, na katerem se zagotavlja priključevanje na to vrsto komunalne opreme, oziroma območje njene uporabe.

(5) Obračunski stroški opremljanja za določeno vrsto komunalne opreme na obračunskem območju so skupni stroški, izračunani po metodi nadomestitvenih stroškov in knjigovodskih vrednosti za določeno vrsto komunalne opreme na obračunskem območju, zmanjšani za delež drugih virov.

(6) Za obračun komunalnega prispevka se upošteva celotna parcela ali več parcel, ki so opredeljene v projektu za pridobitev gradbenega dovoljenja kot zemljišče z nameravano gradnjo.

(7) Neto tlorisna površina je seštevek vseh tlorisnih površin objekta in se izračuna po standardu SIST ISO 9836.



II. PRIKAZ OBSTOJEČE KOMUNALNE OPREME

5. člen

Prikaz obstoječe komunalne opreme je razviden v programu opremljanja.

6. člen

Program opremljanja obravnava naslednjo obstoječo komunalno opremo v Mestni občini Velenje:

- vodovod (oznaka obračunskih območij VO);
- kanalizacija (oznaka obračunskih območij KA);
- plinovod (oznaka obračunskega območja PL);
- daljinsko ogrevanje (oznaka obračunskih območij DO);
- ceste (oznaka obračunskih območij CE);
- javne odprte in zelene površine (oznaka obračunskih območij JZ);
- javne površine za ravnanje z odpadki (oznaka obračunskega območja RO).

III. OBRAČUNSKA OBMOČJA POSAMEZNIH VRST OBSTOJEČE KOMUNALNE OPREME

7. člen

(1) Obračunska območja za posamezno komunalno opremo so:

- vodovod: 3 obračunska območja VO_1, VO_IND in VO_PC;
- kanalizacija: 3 obračunska območja KA_1, KA_IND in KA_PC;
- plinovod: 1 obračunsko območje PL_1;
- daljinsko ogrevanje: 3 obračunska območja od DO_1, DO_IND in DO_PC;
- ceste: 3 obračunska območja, CE_1, CE_2 in CE_PC;
- javne zelene in odprte površine: 2 obračunski območji, JZ_1 in JZ_2 in
- površine za ravnanje z odpadki: eno obračunsko območje RO_1.

8. člen

Obračunska območja so prikazana v grafični prilogi 1, ki je sestavni del tega odloka.

IV. SKUPNI IN OBRAČUNSKI STROŠKI OPREMLJANJA PO POSAMEZNIH VRSTAH KOMUNALNE OPREME IN PO OBRAČUNSKIH OBMOČJIH

9. člen

Skupni in obračunski stroški opremljanja po posameznih vrstah komunalne opreme in po obračunskih območjih so na vpogled v programu opremljanja.

V. PRERAČUN OBRAČUNSKIH STROŠKOV OPREMLJANJA NA PARCELO OZIROMA NA NETO TLOORISNO POVRŠINO OBJEKTA PO POSAMEZNIH VRSTAH KOMUNALNE OPREME IN OBRAČUNSKIH OBMOČJIH

10. člen

Stroški opremljanja kvadratnega metra parcele oziroma neto tloorisne površine objekta za določeno komunalno opremo na obračunskem območju so opredeljeni kot seštevek stroška magistralne, primarne in sekundarne komunalne opreme.

Stroški opremljanja kvadratnega metra parcele in neto tloorisne površine objekta za določeno komunalno opremo na obračunskem območju so:



VODOVOD						
Obračunska območja	Strošek na m2 parcele (EUR/m2)			Strošek na m2 neto tlorisne površine objekta (EUR/m2)		
	Magistralna in primarna komunalna oprema	Sekundarna komunalna oprema	Skupaj	Magistralna in primarna komunalna oprema	Sekundarna komunalna oprema	Skupaj
VO_1	1,16	0,89	2,05	5,32	4,65	9,97
VO_ind	1,16	0,00	1,16	5,32	0,00	5,32
VO_pc	1,16	1,28	2,44	5,32	2,18	7,50

KANALIZACIJA						
Obračunska območja	Strošek na m2 parcele (EUR/m2)			Strošek na m2 neto tlorisne površine objekta (EUR/m2)		
	Magistralna in primarna komunalna oprema	Sekundarna komunalna oprema	Skupaj	Magistralna in primarna komunalna oprema	Sekundarna komunalna oprema	Skupaj
KA_1	0,47	1,73	2,20	1,76	7,35	9,11
KA_ind	0,47	0,00	0,47	1,76	0,00	1,76
KA_pc	0,47	1,89	2,36	1,76	3,23	4,99

PLINOVOD			
Obračunska območja	Strošek na m2 parcele (EUR/m2)		Strošek na m2 neto tlorisne površine objekta (EUR/m2)
	Sekundarna komunalna oprema		
PL_1	0,54		5,21

DALJINSKO OGREVANJE						
Obračunska območja	Strošek na m2 parcele (EUR/m2)			Strošek na m2 neto tlorisne površine objekta (EUR/m2)		
	Magistralna in primarna komunalna oprema	Sekundarna komunalna oprema	Skupaj	Magistralna in primarna komunalna oprema	Sekundarna komunalna oprema	Skupaj
DO_1	2,59	3,59	6,18	7,90	12,63	20,53
DO_ind	2,59	0,00	2,59	7,90	0,00	7,90
DO_pc	2,59	1,97	4,56	7,90	2,40	10,30

CESTE						
Obračunska območja	Strošek na m2 parcele (EUR/m2)			Strošek na m2 neto tlorisne površine objekta (EUR/m2)		
	Primarna komunalna oprema	Sekundarna komunalna oprema	Skupaj	Primarna komunalna oprema	Sekundarna komunalna oprema	Skupaj
CE_1	1,15	2,21	3,36	5,46	7,16	12,62
CE_2	1,15	0,98	2,13	5,46	9,83	15,29
CE_pc	1,15	1,28	2,43	5,46	2,19	7,65

JAVNE ODPRTE IN ZELENE POVRŠINE			
Obračunsko območje	Strošek na m2 parcele (EUR/m2)		Strošek na m2 neto tlorisne površine objekta (EUR/m2)
	Primarna in sekundarna komunalna oprema		
JZ_1	1,29		3,94
JZ_2	0,31		3,11



POVRŠINE ZA RAVNANJE Z ODPADKI			
Obračunsko območje	Strošek na m2 parcele (EUR/m2)		Strošek na m2 neto tlorisne površine objekta (EUR/m2)
	Primarna in sekundarna oprema	komunalna	Primarna in sekundarna oprema
RO_1		0,10	0,49

VI. MERILA ZA ODMERO KOMUNALNEGA PRISPEVKA

11. člen

(namembnost)

- (1) Za določitev faktorja dejavnosti pri odmeri komunalnega prispevka se objekte razvrsti po namembnosti glede na pretežni namen v skladu s predpisi, ki urejajo uvedbo in uporabo enotne klasifikacije vrst objektov.
- (2) Kadar gre za funkcionalno zaokroženo območje, na katerem se nahaja več med seboj povezanih stavb oziroma gradbenih inženirskih objektov, je treba vsakega od teh objektov razvrstiti kot ločeno enoto.
- (3) Pri vseh stavbah, z izjemo enostanovanjskih stavb (CC-SI 11100) in dvostanovanjskih stavb (CC-SI 11210), se ne glede na pretežni namen stavbe ločeno upošteva dele stavb v kleti, ki so namenjeni parkiranju in servisnim prostorom objekta (garaže, kolesarnice in prostori za inštalacije).

12. člen

(opremljenost stavbnega zemljišča s komunalno opremo)

- (1) Opremljenost stavbnega zemljišča s komunalno opremo se upošteva tako, da se ugotovi, na katero vrsto komunalne opreme lahko zavezanec priključi svoj objekt in ali mu je omogočena uporaba določene vrste komunalne opreme.
- (2) Kadar se komunalni prispevek odmeri za objekt, ki je v fazi izdaje gradbenega dovoljenja, se vrsto komunalne opreme, na katero bo zavezanec priključil svoj objekt ali mu bo omogočena uporaba te vrste komunalne opreme, ugotovi iz projekta za pridobitev gradbenega dovoljenja.
- (3) Kadar se komunalni prispevek odmeri za obstoječi objekt, ki se na novo priključuje na komunalno opremo ali ki se mu izboljšuje opremljenost stavbnega zemljišča, se vrsto komunalne opreme, na katero bo zavezanec priključil svoj objekt ali mu bo omogočena uporaba te vrste komunalne opreme, ugotovi na podlagi podatkov lastnika in upravljavca te vrste komunalne opreme.
- (4) Ne glede na določila prejšnjih odstavkov se vsem objektom razen objektom določenim v tretjem odstavku 11. člena in nestanovanjskim kmetijskim stavbam (CC-SI 127) upošteva, da so opremljene z cestami, javnimi odprtimi in zelenimi površinami ter z objekti za ravnanje z odpadki.
- (5) Za nestanovanjske kmetijske stavbe (CC-SI 127), ki nimajo samostojnih priključkov na komunalno opremo se upošteva, da so opremljene samo s cestami.
- (6) Za dele stavb iz tretjega odstavka 11. člena tega odloka, ki so namenjeni parkiranju in servisnim prostorom objekta (garaže, kolesarnice in prostori za inštalacije), se komunalni prispevek odmeri samo za ceste ter vodovodno omrežje ter za tisto komunalno opremo, na katero se objekti priključujejo prek samostojnih priključkov.

13. člen

(zavezanec za plačilo komunalnega prispevka)

- (1) Zavezanec za plačilo komunalnega prispevka je investitor oziroma lastnik objekta, ki se na novo priključuje na komunalno opremo, ali ki povečuje neto tlorisno površino objekta ali spreminja njegovo namembnost.
- (2) Komunalni prispevek se za obstoječo komunalno opremo odmeri:
 - za objekte za katere je potrebno gradbeno dovoljenje, na zahtevo zavezanca pred izdajo gradbenega dovoljenja;
 - za objekte za katere ni potrebno pridobiti gradbenega dovoljenja ob priključitvi na komunalno opremo, na zahtevo zavezanca ali po uradni dolžnosti.
- (3) Ne glede na prvo in drugo alinejo drugega odstavka tega člena se komunalni prispevek ne odmeri:
 - za gradnjo nezahtevnih in enostavnih objektov v skladu z veljavnim predpisom o vrstah objektov glede na zahtevnost, ki nimajo samostojnih priključkov na komunalno opremo.
 - za gradbene inženirske objekte klasifikacije (CC-SI 21, CC-SI 22, CC-SI 2301, CC-SI 2302, CC-SI 24).



14. člen

(posebnosti pri odmeri komunalnega prispevka)

- (1) V primeru dozidav in nadzidav se komunalni prispevek izračuna za povečano neto tlorisno površino objekta oziroma površino parcele.
- (2) V primeru rekonstrukcij in sprememb namembnosti se komunalni prispevek izračuna, če je prišlo do povečanja neto tlorisne površine objekta ali površine parcele ali izboljšanja opremljenosti parcele s komunalno opremo.
- (3) V primeru spremembe neto tlorisne površine objekta oziroma spremembe njegove namembnosti, se komunalni prispevek odmeri na način, da se izračuna razlika med komunalnim prispevkom za predvideno stanje objekta in komunalnim prispevkom za obstoječe stanje objekta. Če je razlika pozitivna, se komunalni prispevek obračuna v znesku razlike. V nasprotnem se komunalni prispevek ne obračuna in ne vrača. V primeru gradnje novega objekta na obstoječi parceli objekta ali njenemu delu oziroma gradnje novega objekta na mestu prej odstranjenega objekta, se že poravnane obveznosti iz naslova obračuna komunalnega prispevka upoštevajo. Breme dokazovanja že plačanih obveznosti iz naslova komunalnega prispevka je na strani investitorja.
- (4) Za objekte, za katere se ne more izračunati oziroma določiti neto tlorisna površina objekta, se komunalni prispevek odmeri le od površine parcele, in sicer samo za ceste ter za tisto komunalno opremo, na katero se objekti priključujejo prek samostojnih priključkov. Tako dobljeno vrednost komunalnega prispevka se pomnoži s faktorjem 2.

15. člen

(parcela)

- (1) Če se komunalni prispevek odmeri za objekt, ki je v fazi izdaje gradbenega dovoljenja, se za površino parcele pri odmeri komunalnega prispevka, upoštevajo vsa zemljišča z nameravano gradnjo iz projekta za pridobitev gradbenega dovoljenja v skladu z veljavno zakonodajo s področja graditve objektov in prostorskega načrtovanja.
- (2) Če se komunalni prispevek odmeri za obstoječi objekt, ki se na novo priključuje na komunalno opremo ali ki se mu izboljšuje opremljenost zemljišča, se za površino parcele upošteva površina, kot je opredeljena v ustreznem prostorskem aktu, ki znaša, če ni drugače določeno 400 m².

16. člen

(neto tlorisna površina)

- (1) Če se komunalni prispevek odmeri za objekt, ki je v fazi izdaje gradbenega dovoljenja, se za neto tlorisno površino objekta pri odmeri komunalnega prispevka upošteva neto tlorisno površino iz projekta za pridobitev gradbenega dovoljenja.
- (2) Če se komunalni prispevek odmeri za obstoječi objekt, ki se na novo priključuje na komunalno opremo ali ki se mu izboljšuje opremljenost zemljišča, se za neto tlorisno površino objekta pri odmeri komunalnega prispevka upošteva neto tlorisno površino iz projektne dokumentacije za ta objekt ali podatke iz uradnih evidenc.

17. člen

(upoštevanje že plačanih sredstev za opremljanje stavbnih zemljišč)

Zavezanec za plačilo komunalnega prispevka lahko pri odmeri komunalnega prispevka uveljavlja:

- (1) v preteklosti plačan komunalni prispevek za objekte, ki se odstranijo in se nahajajo znotraj parcele, na kateri se gradi objekt, za katerega se odmerja komunalni prispevek.

18. člen

(indeksiranje stroškov opremljanja)

Stroški iz 10. člena tega odloka se pri odmeri komunalnega prispevka indeksirajo za obdobje celih koledarskih let, ob uporabi povprečnega letnega indeksa cen za posamezno leto, ki ga objavlja Združenje za gradbeništvo v okviru Gospodarske zbornice Slovenije, pod »gradbena dela – ostala nizka gradnja«.



VII. IZRAČUN KOMUNALNEGA PRISPEVKA**19. člen**

Komunalni prispevek za določeno vrsto komunalne opreme se izračuna na naslednji način:

$$KPi = (A(\text{parcela}) \cdot Cpi \cdot Dpi) + (K(\text{dejavnost}) \cdot A(\text{tlorisna}) \cdot Cti \cdot Dti)$$

Zgornje oznake pomenijo:

KPi	komunalni prispevek za določeno vrsto komunalne opreme,
A(parcela)	površina parcele (m ²),
Cpi	indeksirani stroški opremljanja kvadratnega metra parcele z določeno komunalno opremo na obračunskem območju,
Dpi	delež parcele pri izračunu komunalnega prispevka,
K(dejavnosti)	faktor dejavnosti,
Cti	indeksirani stroški opremljanja kvadratnega metra neto tlorisne površine objekta z določeno komunalno opremo na obračunskem območju,
A(tlorisna)	neto tlorisna površina objekta (m ²),
Dti	delež neto tlorisne površine objekta pri izračunu komunalnega prispevka.

20. člen

Celotni komunalni prispevek se izračuna na naslednji način:

$$KP = \sum KPi$$

Zgornje oznake pomenijo:

KP	celotni izračunani komunalni prispevek,
KPi	izračunani komunalni prispevek za posamezno vrsto komunalne opreme, na katero se objekt priključuje.

21. člen

Razmerje med upoštevanjem merila parcele in merila neto tlorisne površine pri izračunu komunalnega prispevka je $Dpi:Dti = 0,3:0,7$.

22. člen

(faktor dejavnosti)

Faktor dejavnosti je 1, razen za naslednje vrste objektov določenih po Uredbi o klasifikaciji vrst objektov in objektih državnega pomena (Uradni list RS, št. 109/11):

Šifra(CC-SI)	Faktor	Opredelitev, izjeme
1122	1,1	Tri in večstanovanjske stavbe
121	1,1	Gostinske stavbe
122	0,9	Poslovne in upravne stavbe
123	1,3	Trgovske stavbe in stavbe za storitvene dejavnosti
1242	0,7	Garažne stavbe
125	0,8	Industrijske stavbe in skladišča
230	0,8	Industrijski gradbeni kompleksi
241	0,7	Objekti za šport, rekreacijo in prosti čas
1271	0,7	Nestanovanjske kmetijske stavbe
1272	0,7	Obredne stavbe
1273	0,7	Kulturna dediščina, ki se ne uporablja v druge namene

23. člen

(olajšave)

(1) Komunalni prispevek na območju Mestne občine Velenje se ne plača za:

- gradnjo gospodarske javne infrastrukture;
- gradnjo neprofitnih stanovanj v delu katerem je občina investitor ali soinvestitor;
- gradnjo neprofitnih stanovanj v delu katerem so investitorji skladi, ki so v 100 % državni lasti.

(2) Olajšave pri plačilu komunalnega prispevka za gradnjo stavb splošnega družbenega pomena v lasti in solasti občine, se priznajo v višini 100 % (stavbe za kulturo in šport, muzeji, knjižnice, stavbe za



vzgojo, izobraževanje in znanstveno raziskovalno delo, stavbe za zdravstvo, športne dvorane, pokopališke stavbe, stavbe krajevnih skupnosti, gasilski domovi inp...).

VIII. ODLOČBA O ODMERI KOMUNALNEGA PRISPEVKA

24. člen

Občinski upravni organ izda odmerno odločbo na zahtevo zavezanca ali po uradni dolžnosti. Odločba se izda v 15 dneh od popolne vloge, da je vloga popolna se šteje:

- ko je vloga podpisana s strani vseh zavezancev oz. s strani pooblaščenca s priloženim pooblastilom;
- ko je poravnana upravna taksa;
- ko so priložena vsa soglasja;
- ko je priložen tisti del projekta za pridobitev gradbenega dovoljenja, ki je potreben za odmero komunalnega prispevka (vodilna mapa, arhitektura, po oceni organa tudi preostala dokumentacija).

O izdani odločbi občina obvesti tudi Upravno enoto in Komunalno podjetje.

Če investitor ne poravna komunalnega prispevka v 1 (enem) letu od dneva izdaje te odločbe, se odločba šteje za nično. Investitor mora po tem datumu pred pridobitvijo gradbenega dovoljenja, ponovno vložiti vlogo za odmero komunalnega prispevka.

25. člen

Program opremljanja je na vpogled v Uradu za urejanje prostora na Mestni občini Velenje.

IX. POGODBA O OPREMLJANJU

26. člen

(pogodba o opremljanju)

- (1) Gradnjo predvidene komunalne opreme, ki je upoštevana v Programu opremljanja MOV, lahko Mestna občina Velenje s pogodbo o opremljanju odda zavezancu za plačilo komunalnega prispevka po tem odloku.
- (2) Mestna občina Velenje lahko na podlagi Programa opremljanja MOV sklene pogodbo o opremljanju tudi za gradnjo predvidene komunalne opreme, ki ni upoštevana v Programu opremljanja MOV.
- (3) S pogodbo o opremljanju se zavezanec za plačilo komunalnega prispevka in Mestna občina Velenje dogovorita, da bo zavezanec za plačilo komunalnega prispevka sam zgradil del ali celotno komunalno opremo za opremljanje parcele, na kateri namerava graditi objekt, oziroma za izboljšanje opremljenosti parcele, na kateri ima obstoječi objekt. V tem primeru se v pogodbi o opremljanju natančno opredelijo pogodbene obveznosti obeh strank.

X. PREHODNE IN KONČNE DOLOČBE

27. člen

(obročno plačevanje)

Zavezancem, katerim je odločba o plačilu komunalnega prispevka izdana po uradni dolžnosti, je plačilo komunalnega prispevka omogočeno v največ desetih (10) zaporednih mesečnih obrokih. Zavezanec mora vlogo za obročno plačilo podati najkasneje v roku 15 dni od datuma vročitve odločbe.

V vlogi se navede razlog za obročno odplačilo, ter število zelenih obrokov. Občinska uprava na podlagi priložene dokumentacije in argumentov določi število obrokov. Zavezancu se obročno plačilo odobri ali zavrne z dopolnilno odločbo.

Ne glede na prejšnji odstavek tega člena lahko občinska uprava v izrednih primerih določi večje število zaporednih mesečnih obrokov.

28. člen

Na območjih, kjer je potrebna zgraditev nove komunalne opreme, rekonstrukcija ali povečanje zmogljivosti obstoječe komunalne opreme, se komunalni prispevek izračuna na podlagi sprememb in dopolnitev tega programa opremljanja ali novega programa opremljanja. V novem programu opremljanja se obračunski stroški obstoječe komunalne opreme prevzamejo po stroških opredeljenih v 10. členu tega



odloka (z upoštevanjem revalorizacije). V novem programu opremljanja se ponovno opredelijo tudi merila za odmero komunalnega prispevka.

29. člen

Odmera komunalnega prispevka se v nedokončanih postopkih, v katerih do začetka veljave tega odloka še niso bile izdane odločbe o odmeri komunalnega prispevka, dokonča po dosedanjih predpisih.

30. člen

Z dnem uveljavitve tega odloka prenehajo veljati:

- Odlok o programu opremljanja za obstoječo komunalno opremo in merilih za odmero komunalnega prispevka za območje Mestne občine Velenje (Uradni vestnik MO Velenje, št. 17/2012);

31. člen

Ta odlok začne veljati osmi dan po objavi v Uradnem vestniku Mestne občine Velenje.

Priloga: grafična priloga 1: Prikaz obračunskih območij (sestavni del odloka)

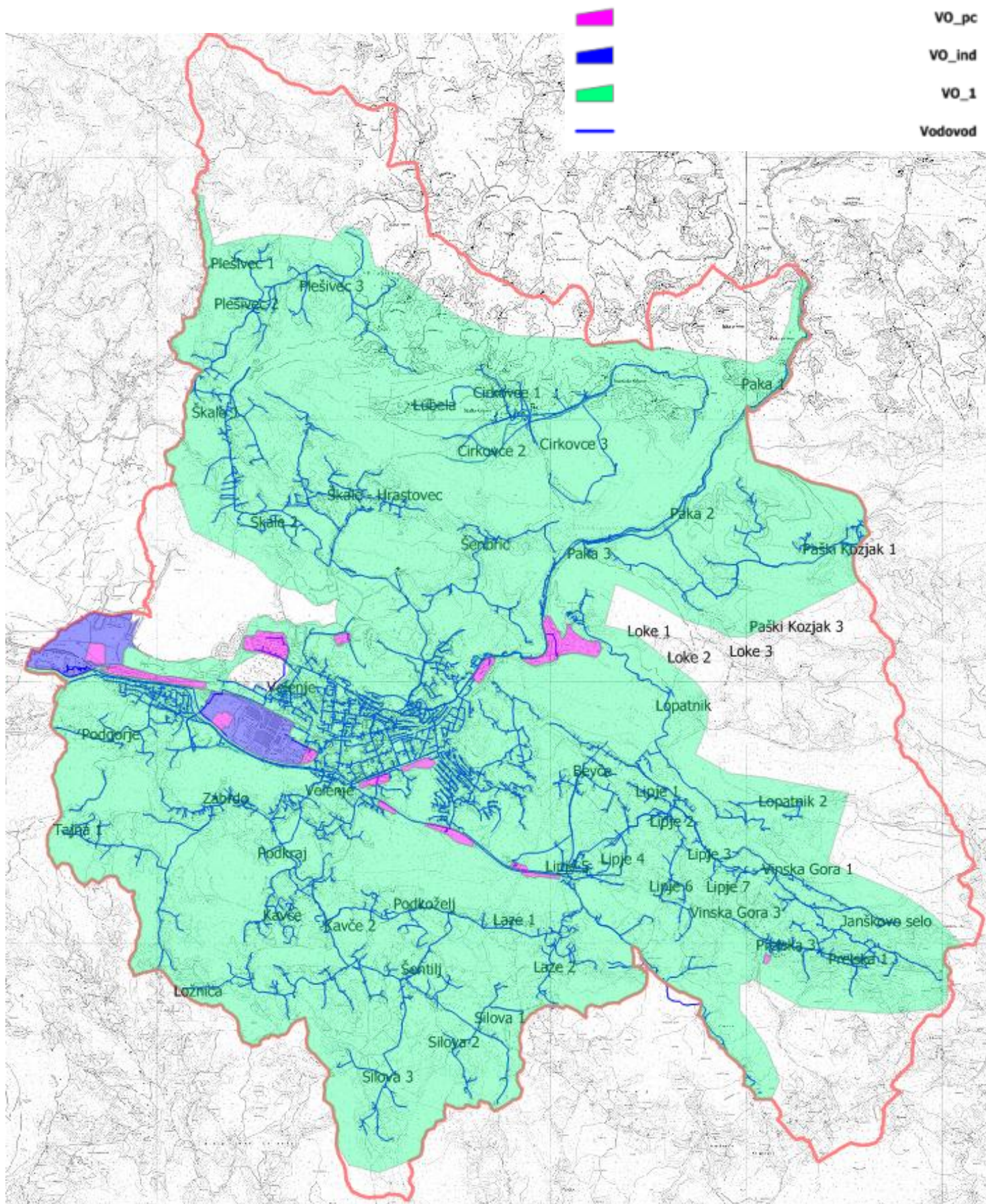
Številka: 352-05-0009/2013

Datum: 22. 10. 2013

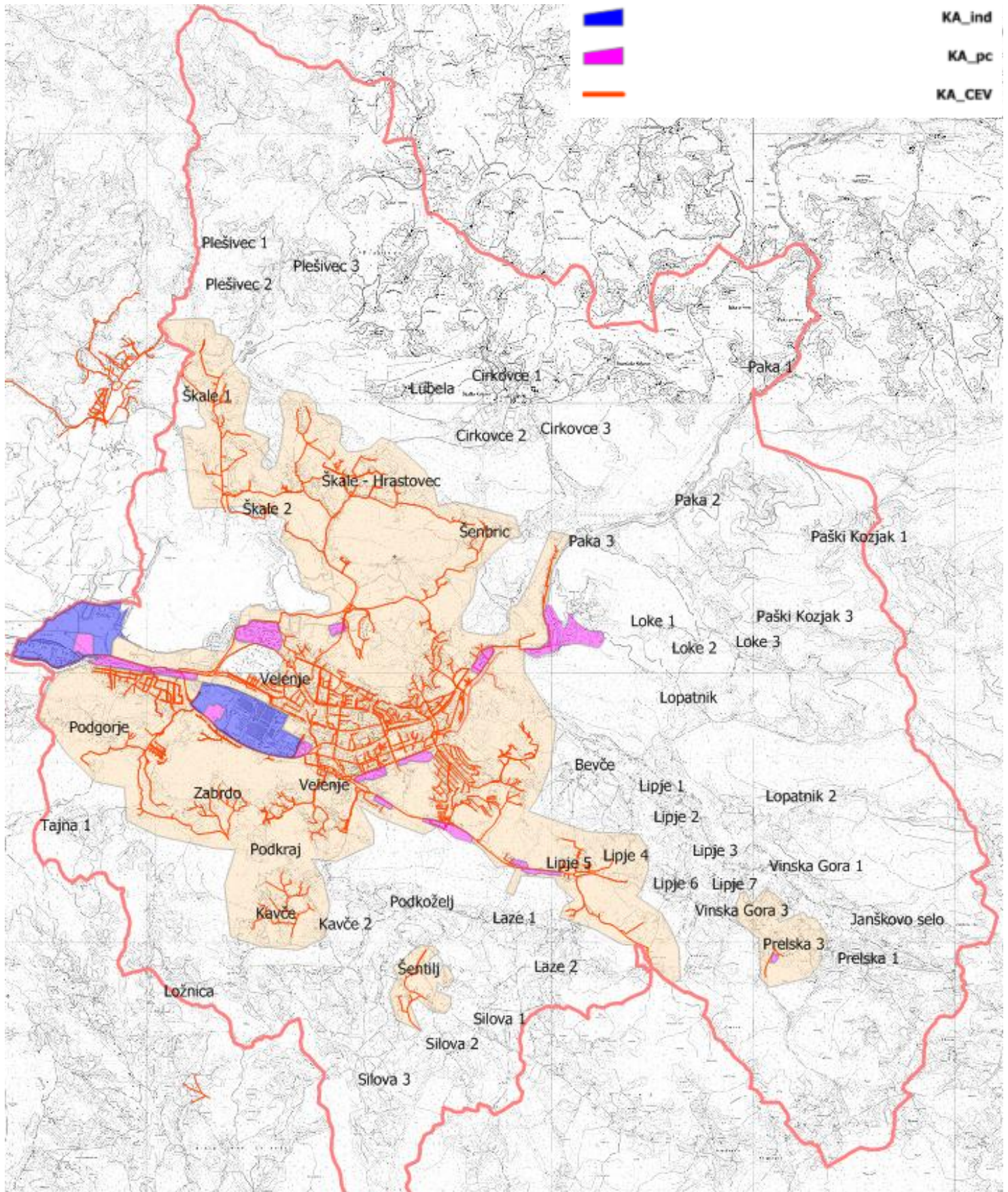
župan Mestne občine Velenje
Bojan KONTIČ. I. r.



OBRAČUNSKO OBMOČJE VODOVOD



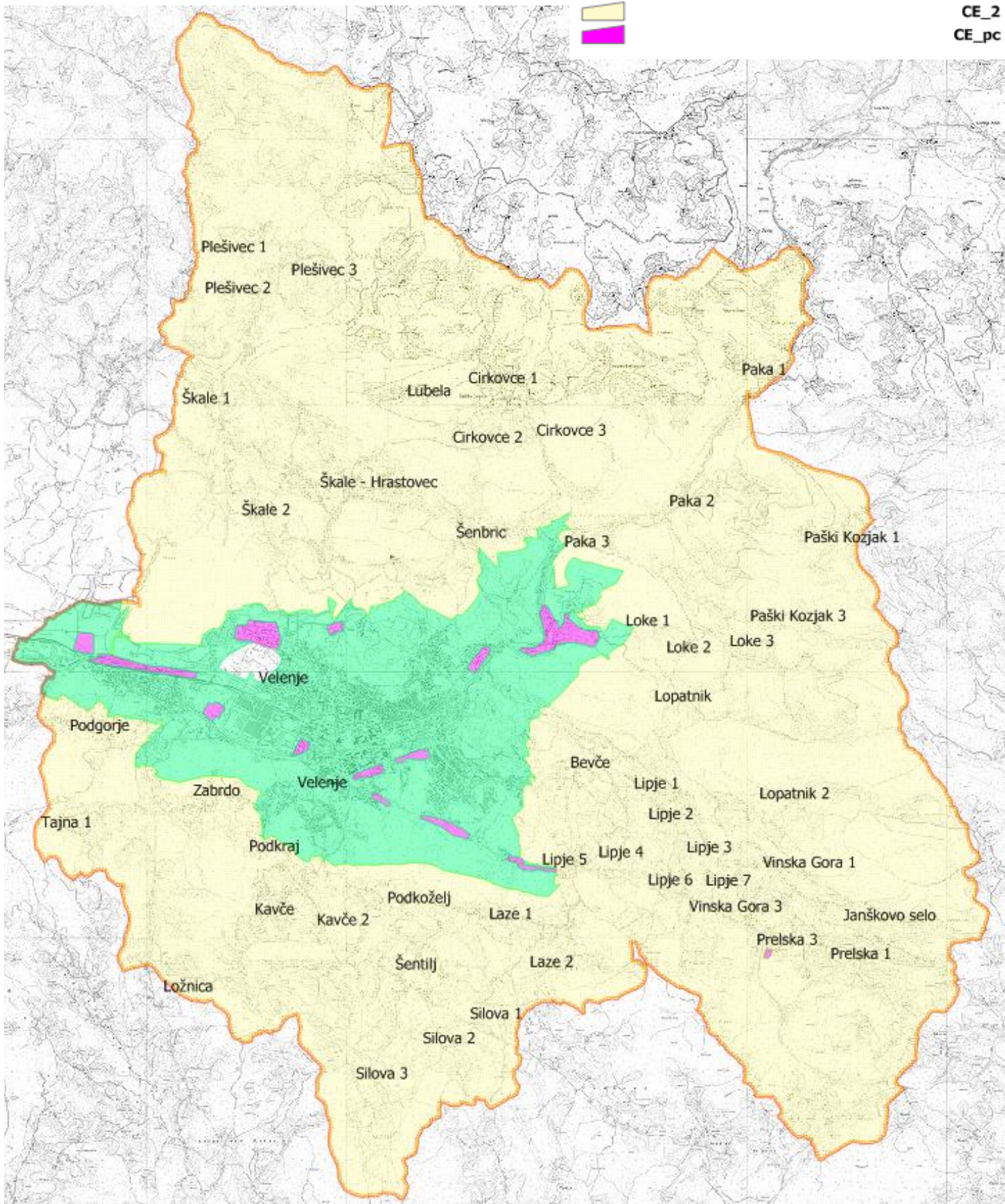
OBRAČUNSKO OBMOČJE KANALIZACIJA



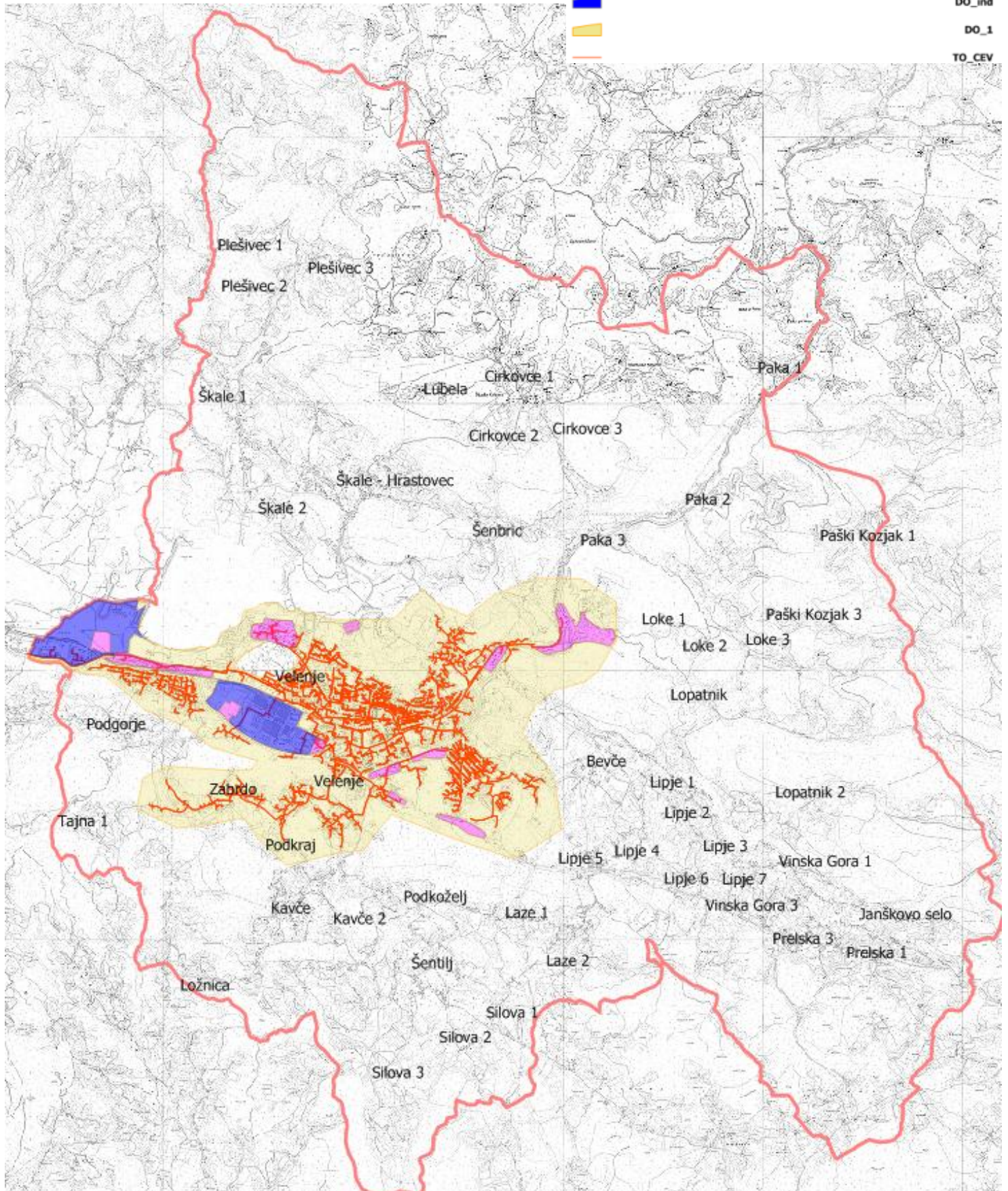
OBRAČUNSKO OBMOČJE CESTE



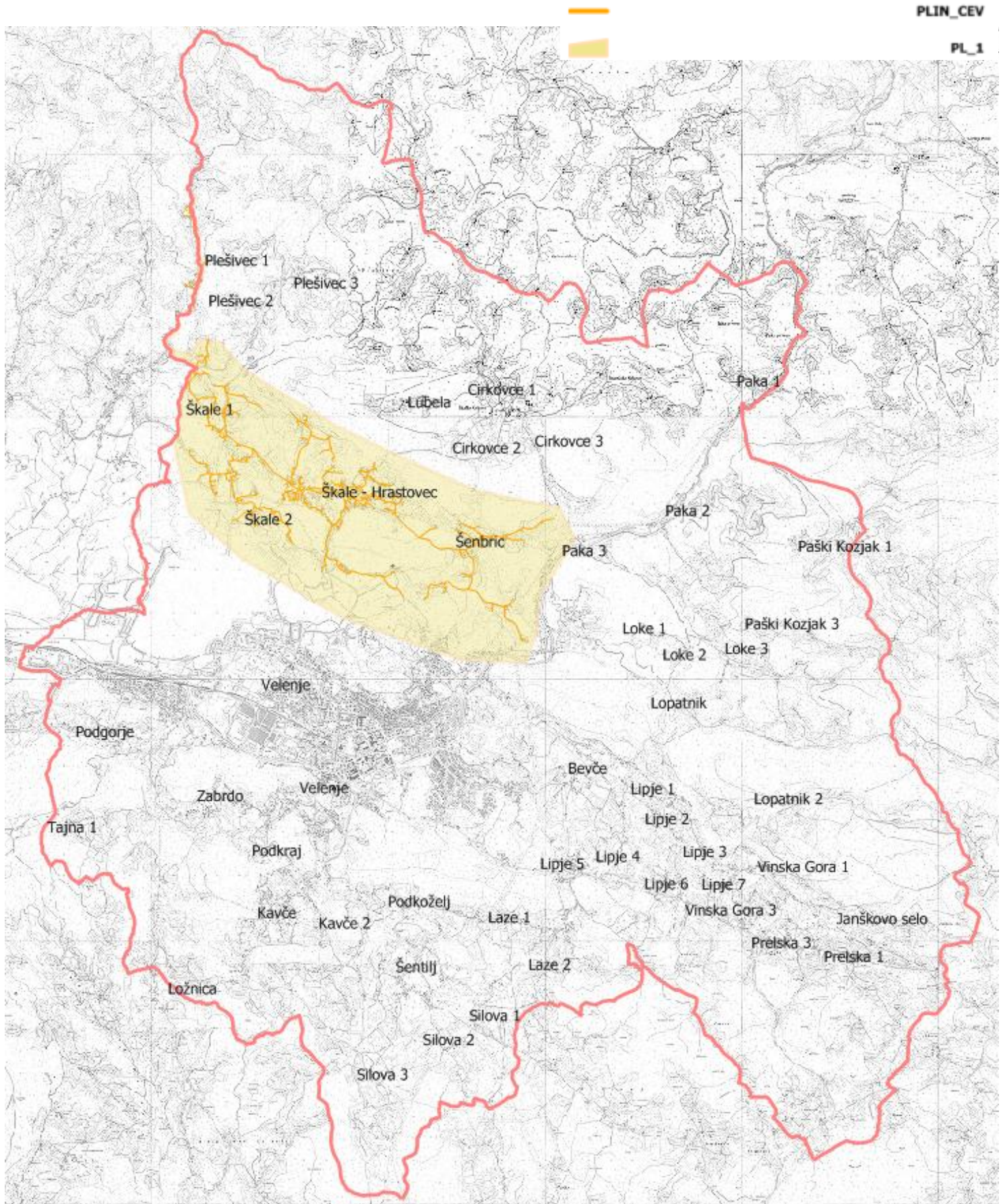
CE_1
CE_2
CE_pc



OBRAČUNSKO OBMOČJE DALJINSKO OGREVANJE



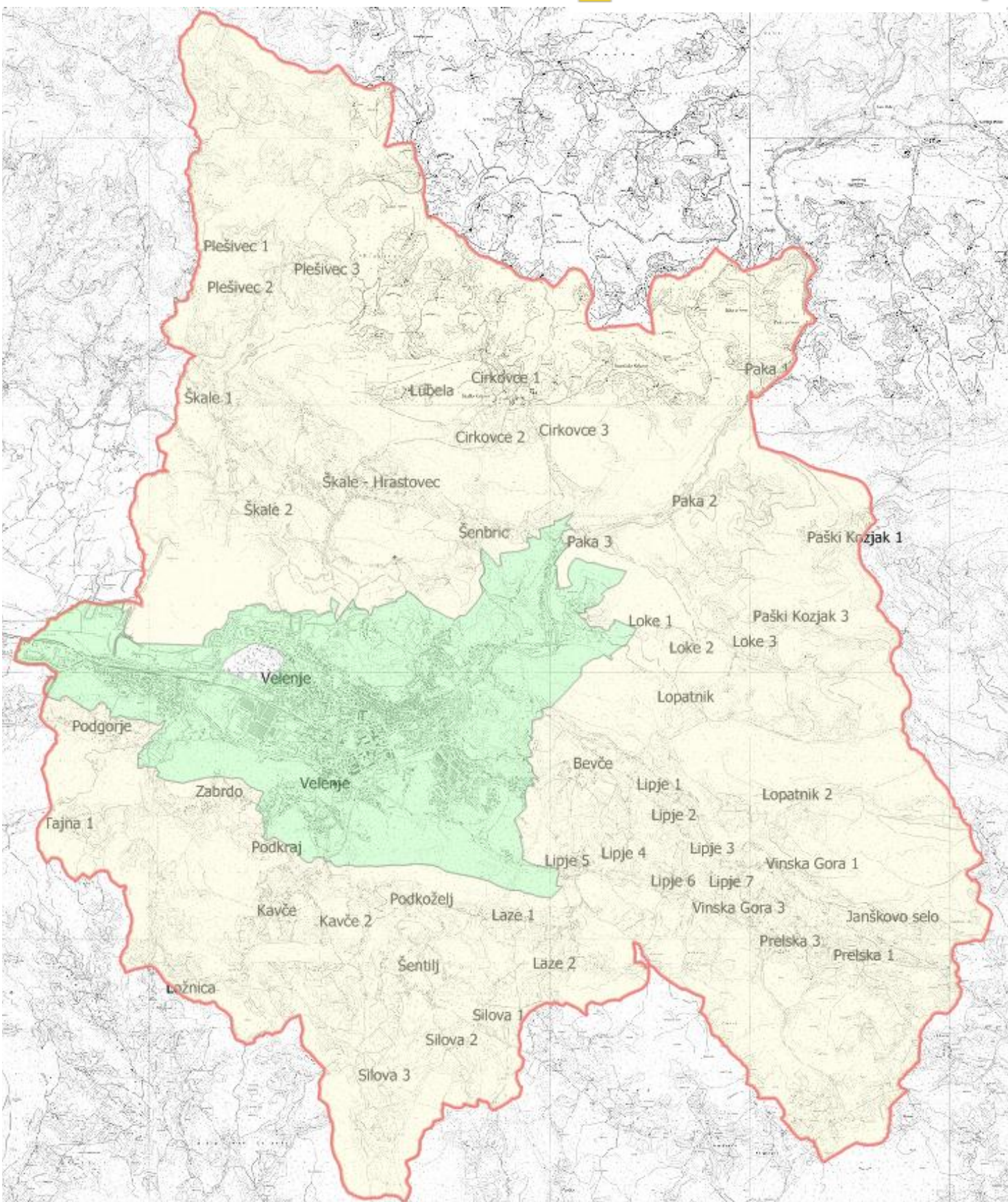
OBRAČUNSKO OBMOČJE PLINOVOD



OBRAČUNSKO OBMOČJE JAVNE POVRŠINE



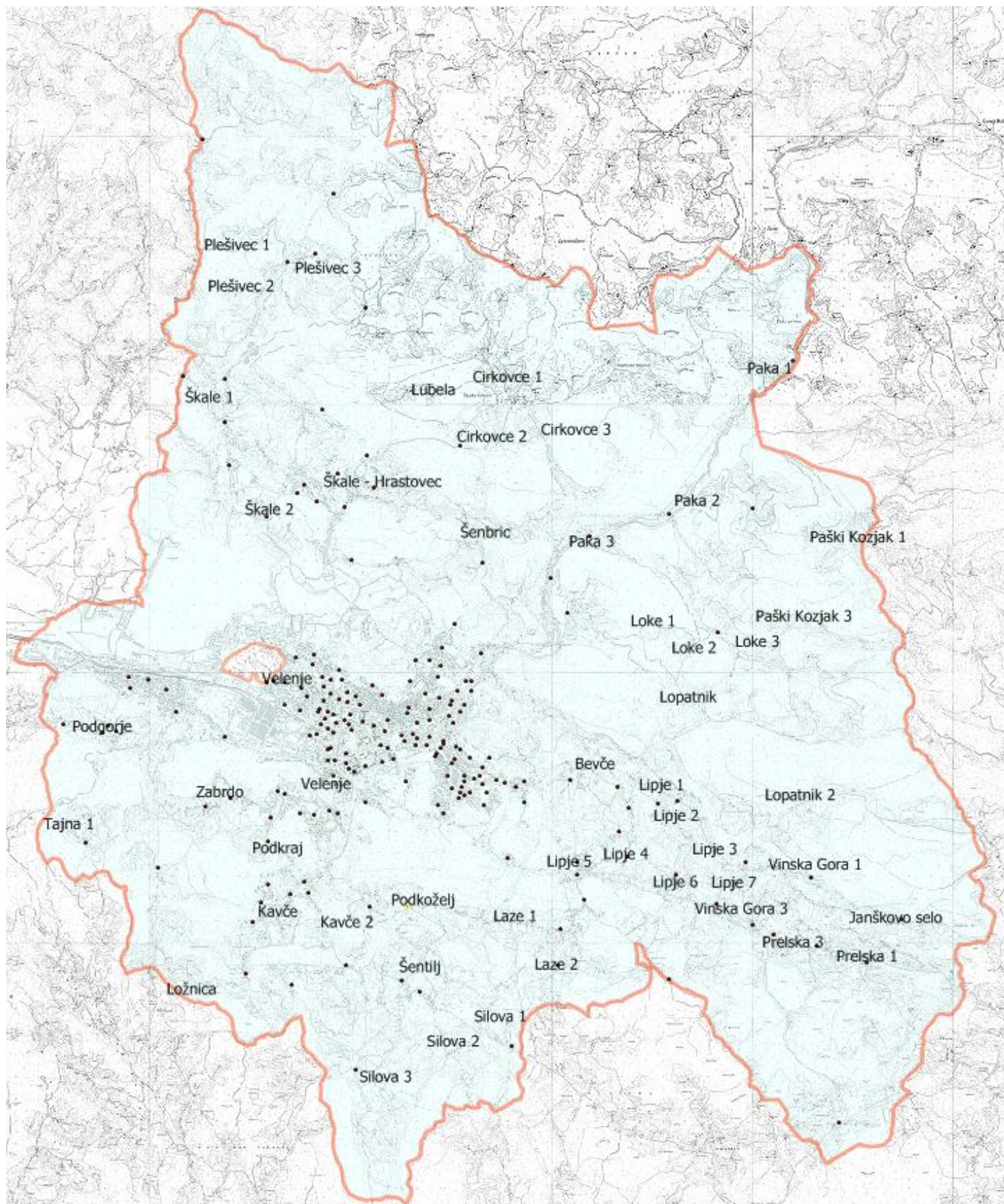
JZ_1
JZ_2



OBRAČUNSKO OBMOČJE POVRŠINE ZA RAVNANJE Z ODPADKI

EKO ZBIRALNICE

RO_1



Svet Mestne občine Velenje je na podlagi 57. in 97. člena Zakona o prostorskem načrtovanju (Uradni list RS, št. 33/07, 70/08-ZVO-1B, 108/09, 80/10-ZUPUDPP in 57/12) ter na podlagi 24. člena Statuta Mestne občine Velenje (Uradni vestnik Mestne občine Velenje, št. 15/06-UPB1, 26/07 in 18/08) na 23. seji, dne 22. 10. 2013 sprejel

ODLOK
O SPREMEMBAH IN DOPOLNITVAH
ODLOKA O PROSTORSKIH
UREDITVENIH POGOJIH ZA OBMOČJE
PLANSKE CELOTE 03;
Krajevne skupnosti Plešivec, Cirkovce, Paka
in Bevče (PUP 03)

1. člen

S tem odlokom se spremeni in dopolni Odlok o prostorskih ureditvenih pogojih za območje planske celote 03; Krajevne skupnosti Plešivec, Cirkovce, Paka in Bevče (Uradni vestnik Mestne občine Velenje, št. 6/10-UPB1 in 27/10 - v nadaljevanju: odlok).

2. člen

2. člen odloka se spremeni tako, da se glasi:
Prostorski ureditveni pogoji planske celote 03 določajo:
- I. Uvodne določbe
- II. Območje obravnave
- III. Splošna merila in pogoji za prostorsko urejanje območja
- IV. Merila in pogoji glede vrste posegov v prostor na območjih urejanja
- V. Merila in pogoji glede oblikovanja objektov
- VI. Merila in pogoji za določanje parcel
- VII. Merila in pogoji za komunalno urejanje stavbnih zemljišč
- VIII. Merila in pogoji glede posegov v infrastrukturne koridorje
- IX. Merila in pogoji za ohranjanje in razvijanje naravnih in z delom pridobljenih vrednot človekovega okolja
- X. Prehodne in končne določbe

3. člen

(1) Naslov v 5. členu odloka se spremeni tako, da se glasi:
»III. SPLOŠNA MERILA IN POGOJI ZA PROSTORSKO UREJANJE OBMOČJA«

(2) V 5. členu odloka se v tretjem odstavku zadnji stavek spremeni tako, da se glasi:
» Pri rekonstrukciji objekta si mora na projekt rekonstrukcije objekta investitor, kot pogoj za pridobitev gradbenega dovoljenja, pridobiti tudi soglasje Mestne občine Velenje.«

(3) V 5. členu odloka se v petem odstavku prvi stavek spremeni tako, da se glasi:
» Na nezazidanih stavbnih zemljiščih, kjer je nezazidano stavbno zemljišče kot kompleks parcel večji od 1500 m², je potrebno predhodno izdelati posebne strokovne podlage za nameravano pozidavo celotne površine (lokacijski preizkus), za katere daje soglasje Mestna občina Velenje.«

4. člen

6. člen odloka se spremeni tako, da se glasi:

»(1) Stavbna zemljišča so razvidna iz kartografske dokumentacije iz 1. člena tega odloka.

(2) Na stavbnih zemljiščih izven ureditvenih območij naselij so dovoljene novogradnje stanovanjskih in gospodarskih objektov pod pogoji, ki se nanašajo na oblikovanje novogradenj, določanje parcel, komunalno urejanje stavbnih zemljišč, posege v infrastrukturne koridorje, ohranjanje in razvijanje naravnih in z delom pridobljenih vrednot človekovega okolja, kot so opredeljeni v tem odloku.

(3) Na stavbnih zemljiščih, ki so vključena v nova ureditvena območja veljajo določila predhodnega odstavka tega člena.

(4) Na stavbnih zemljiščih, ki so vključena v obstoječa ureditvena območja so dovoljeni posegi v skladu z določili, ki veljajo za ureditveno območje v katero je vključeno stavbno zemljišče oziroma za morfološko enoto, ki se je stavbno zemljišče dotika.

(5) Izven območij stavbnih zemljišč (kmetijska zemljišča in gozdna zemljišča) so, na podlagi predhodnega pritrdilnega mnenja pristojne Kmetijsko gozdarske zbornice Slovenije – izpostava Velenje (na kmetijskih zemljiščih) in soglasja pristojne krajevne enote Zavoda za gozdove Slovenije (na gozdnih zemljiščih) dovoljena vzdrževalna dela in gradnja objektov (zahtevnih, manj zahtevnih, nezahtevnih in enostavnih objektov), ki so namenjeni kmetijsko – gozdarski dejavnosti (hlevi, staje, gospodarska poslopja, gnojišča in gnojne jame, kozolci, sušilnice, kmečke lope, rastlinjaki, silosi, ipd.). Stavbe naj se po tipologiji prilagodijo okoliškemu objektom in značilnosti lokalne graditeljske tradicije (naklon strehe, smer slemena, itd.) in usmerjajo, v primeru grajenega območja kmetije, v bližino obstoječega območja stavbnih zemljišč kmetije.

(6) Izven območij stavbnih zemljišč je dovoljena tudi gradnja objektov (ki niso namenjeni kmetijsko – gozdarski dejavnosti), ki služijo izkoriščanju naravnih virov in surovin (male hidro elektrarne, sončne elektrarne, ipd.), gradnja in vzdrževanje komunalne infrastrukture vključno s telekomunikacijsko infrastrukturo, objektov za šport, rekreacijo, prireditve, ter objektov za zaščito in reševanje ljudi oz. njihovega premoženja ob različnih nesrečah.«

5. člen

(1) V 7. členu odloka se šesti odstavek spremeni tako, da se glasi:

»(6) Na celotnem območju planske celote 03 je dopustna gradnja nezahtevnih in enostavnih objektov skladno s pogoji in merili, ki so opisani v 10. členu tega odloka.«

(2) v 7. členu odloka se na koncu doda nov odstavek, ki se glasi:

»(7) Na celotnem območju planske celote 03 je dopustna gradnja državnih in občinskih kolesarskih povezav z vsemi potrebnimi premostitvenimi objekti.«

6. člen

(1) V 8. členu odloka se četrti odstavek z oznako »c« spremeni tako, da se glasi:

»c/ Strehe naj bodo prilagojene okoliškemu objektom. Priporočena je simetrična dvokapna oblika strehe, v naklonu od 35-45 stopinj. Izjemoma so dopustne tudi druge oblike streh, ob predhodni



pridobitvi soglasja Mestne občine Velenje.«

(2) V 8. členu odloka se enajsti odstavek z oznako »j« spremeni tako da se glasi:

»j/ Pri oblikovanju nezahtevnih in enostavnih objektov se naj upoštevajo arhitekturne značilnosti lokalne graditeljske tradicije.«

(3) V 8. členu odloka se zadnji odstavek z oznako »m« spremeni tako da se glasi:

»m/ Dopustne so tudi drugačne oblikovne rešitve, ki se nanašajo na površino, tlorisno razmerje, višino objekta, naklon ter oblika streh in smer slomena novo predvidenega objekta, vendar le ob predhodni izdelavi posebnih strokovnih podlag za predviden poseg v prostor, za katere si mora investitor pridobiti soglasje Mestne občine Velenje.«

7. člen

9. člen odloka se spremeni tako, da se glasi:

»Odmiki stavb in ostalih objektov od sosednjih zemljišč Odmiki pri gradnji zahtevnih in manj zahtevnih objektov

(1) Odmik od parcelne meje sosednje parcele, pri gradnji zahtevnih in manj zahtevnih objektov, mora biti zadosten za normalno vzdrževanje objektov. Vse novogradnje morajo biti oddaljene od parcelne meje sosednje parcele najmanj 4,00 m. Ob pisnem soglasju lastnika sosednje parcele je lahko odmik tudi manjši.

(2) Manjši odmik stavbe od sosednje parcele je brez soglasja lastnika sosednje parcele dopusten takrat, kadar se na mestu poprej odstranjene zakonito zgrajene stavbe postavi nova stavba v enakih gabaritih.

(3) Če ni z gradbeno linijo ali z ulično gradbeno linijo obstoječih stavb določen manjši odmik, morajo biti zahtevni in manj zahtevni objekti od javne ceste in drugih javnih površin odmaknjeni (nad terenom in pod njim) najmanj 6,00 m oziroma 5,00 m od javne poti ali ceste nižjega ranga. Če so odmiki manjši, mora s tem soglašati pristojen organ Mestne občine Velenje, za državne ceste pa izvajalec gospodarske javne službe za vzdrževanje državnih cest.

Odmiki pri gradnji nezahtevnih in enostavnih objektov

(1) Nezahtevni in enostavni objekti morajo biti od meje sosednjih parcel, na katere mejijo, odmaknjeni najmanj 1,00 m. Odmik je lahko tudi manjši ob pisnem soglasju lastnika sosednje parcele.

(2) Če ni z gradbeno linijo ali ulično gradbeno linijo obstoječih stavb določen manjši odmik, morajo biti nezahtevni in enostavni objekti odmaknjeni od javne ceste in drugih javnih površin najmanj 1,50 m. Če so odmiki manjši od 1,50 m, mora s tem soglašati pristojen organ Mestne občine Velenje, za državne ceste pa izvajalec gospodarske javne službe za vzdrževanje državnih cest.

(3) Odmik ograje, škarpe ali podpornega zidu od meje sosednje parcele mora biti oddaljen najmanj 0,50 m, če se z gradnjo ne posega na sosednjo parcelo. Odmik je lahko tudi manjši ob pisnem soglasju lastnika sosednje parcele.

Odmiki cestnega priključka in parkirišč

(1) Odmik cestnega priključka od javne občinske ceste oziroma od meje sosednje parcele, če je njegova širina do 3,00 m in je pridobljeno soglasje upravljavca takšne ceste, je lahko minimalno 1,00 m. Ob pisnem soglasju lastnika sosednje parcele je lahko odmik tudi manjši.

(2) Minimalni odmik 1,00 m od sosednje parcele, za katerega ni potrebno soglasje lastnika sosednje parcele, velja tudi za gradnjo nepokritih parkirišč ter ostalih utrjenih površin ob stanovanjskih in drugih objektih. Ob pisnem soglasju lastnika sosednje parcele je lahko odmik tudi manjši.

Ugotavljanje odmika od sosednje parcele

Preveritev ali so izpolnjene zahteve glede odmika od sosednje parcele, se opravi tako, da se kot odmik šteje najkrajša razdalja med točko objekta, ki se najbolj približa parcelni meji in parcelno mejo.«

8. člen

10. člen odloka se spremeni tako, da se glasi:

»Gradnja nezahtevnih in enostavnih objektov

(1) Na celotnem območju PUP je dovoljena postavitve in gradnja nezahtevnih in enostavnih objektov v skladu z ostalimi določili tega odloka.

(2) Postavitve majhnih stavb je dopustna le na zemljiških parcelah, ki pripadajo stavbi h kateri se gradijo in sicer najdlje za čas njenega obstoja.

(3) Izven območjih stavbnih zemljišč (kmetijska in gozdna zemljišča) je na podlagi pritrdilnega mnenja pristojne Kmetijsko gozdarske zbornice Slovenije – izpostava Velenje (na kmetijskih zemljiščih), pristojne krajevne enote Zavoda za gozdove Slovenije (na gozdnih zemljiščih) in soglasja Mestne občine Velenje (na kmetijskih in gozdnih zemljiščih) možna gradnja enostavnih objektov, ki so namenjeni kmetijsko – gozdarski dejavnosti.

(4) Za razvrščanje glede na zahtevnost gradnje med nezahtevne in enostavne objekte se uporabljajo predpisi Republike Slovenije s področja prostorskega načrtovanja in graditve objektov.

(5) Merila in pogoji za dopustnost gradnje na kmetijskih in gozdnih zemljiščih so opredeljeni v 6. členu tega odloka.

(6) Nezahtevni in enostavni objekti ne smejo imeti samostojnih priključkov na objekte gospodarske javne infrastrukture, pač pa so lahko priključeni le na obstoječe priključke.«

9. člen

11. člen odloka se spremeni tako, da se glasi:

»V rezervatih novih prometnic in takih, ki so predvidene za rekonstrukcijo, je na obstoječih objektih dovoljeno opravljati le nujna vzdrževalna dela. V varovalnih pasovih ostalih obstoječih prometnic so dovoljene novogradnje in spremembe namembnosti pod pogoji, ki jih predpiše upravljavec ceste. V varovalnih pasovih notranjega cestnega omrežja so dovoljeni



posegi, ki ne slabšajo prometnih pogojev.«

10. člen

V 12. členu odloka se črta besedna zveza »Urada za okolje in prostor«.

11. člen

13. člen odloka se spremeni tako, da se glasi:

»(1) Dovoljena je gradnja objektov lokalnega in javnega značaja (cestno omrežje in naprave, omrežje PTT in RTV zvez, male hidroelektrarne, komunalno omrežje in naprave, športni objekti in otroška igrišča, objekti, ki služijo kmetijskim dejavnostim, gozdni objekti, lovske kočice na gozdnih površinah, melioracije in regulacije vodotokov, gradnja objektov in ukrepi za preprečevanje in sanacijo plazov, ostali objekti lokalnega značaja) pomembnih za obravnavano območje, skladnih z usmeritvami strateškega prostorskega plana Mestne občine Velenje.

(2) Namestitve novih nepremičnih oglaševalnih mest na javnih površinah in na zemljiščih v zasebni lasti, je mogoče le ob predhodnem soglasju Mestne občine Velenje.«

12. člen

V 15. členu odloka se v prvem odstavku spremeni zadnji stavek tako, da se glasi:

»Dovoljena je tudi gradnja nezahtevnih in enostavnih objektov, odstranitve obstoječih objektov ter spremembe namembnosti obstoječih objektov ali posameznih delov objekta.«

13. člen

V 16. členu odloka se v prvem odstavku spremeni zadnji stavek tako, da se glasi:

»Dovoljena je tudi gradnja nezahtevnih in enostavnih objektov, odstranitve obstoječih objektov ter spremembe namembnosti obstoječih objektov ali posameznih delov objekta.«

14. člen

(1) V 17. členu odloka se v prvem odstavku spremeni zadnji stavek tako, da se glasi:

»Dovoljena je tudi gradnja nezahtevnih in enostavnih objektov, odstranitve obstoječih objektov ter spremembe namembnosti obstoječih objektov ali posameznih delov objekta.«

(2) V 17. členu odloka se v zadnjem stavku četrtega odstavka črta besedna zveza »Urada za okolje in prostor«.

15. člen

(1) V 18. členu odloka se v prvem odstavku spremeni zadnji stavek tako, da se glasi:

»Dovoljena je tudi gradnja nezahtevnih in enostavnih objektov, odstranitve obstoječih objektov ter spremembe namembnosti obstoječih objektov ali posameznih delov objekta (morfološke enote 1A/1, 1A/2, 1A/3, 1A/4 in 1A/5).«

(2) V 18. členu odloka se v prvem stavku petega odstavka črta besedna zveza »Urada za okolje in prostor«.

16. člen

V 19. členu odloka se drugi odstavek spremeni tako, da se glasi:

»Dovoljena je tudi gradnja nezahtevnih in enostavnih objektov, odstranitve obstoječih objektov ter spremembe namembnosti obstoječih objektov ali posameznih delov objekta.«

17. člen

V 20. členu odloka se spremeni prvi odstavek tako, da se glasi:

»a) V ureditvenem območju naselja Paški Kozjak 1 (na stavbnih zemljiščih) je dovoljena novogradnja manjših stanovanjskih objektov, nadomestna gradnja obstoječih objektov, gradnja sekundarnih bivališč – vikend objektov, dozidave, nadzidave, rekonstrukcije, odstranitve obstoječih objektov, gradnja enostavnih in nezahtevnih objektov ter gradnja javnih infrastrukturnih objektov. Dopustna je sprememba namembnosti iz počitniških objektov – vikend objektov, v stanovanjske namene. Za novogradnje ali spremembo namembnosti obstoječega objekta, si mora investitor pridobiti lokacijski preizkus ter nanj pridobiti soglasje Mestne občine Velenje. Pri novogradnjah je potrebno upoštevati določila 8., 9. In 10. člena tega odloka.«

18. člen

V 21. členu odloka se spremeni prvi odstavek tako, da se glasi:

»a) V ureditvenem območju naselja Paški Kozjak 2 (na stavbnih zemljiščih) je dovoljena novogradnja manjših stanovanjskih objektov, nadomestna gradnja obstoječih objektov, gradnja sekundarnih bivališč – vikend objektov, dozidave, nadzidave, rekonstrukcije, odstranitve obstoječih objektov, gradnja enostavnih in nezahtevnih objektov ter gradnja javnih infrastrukturnih objektov. Dopustna je sprememba namembnosti iz počitniških objektov – vikend objektov, v stanovanjske namene. Za novogradnje ali spremembo namembnosti obstoječega objekta, si mora investitor pridobiti lokacijski preizkus ter nanj pridobiti soglasje Mestne občine Velenje. Pri novogradnjah je potrebno upoštevati določila 8., 9. In 10. člena tega odloka.«

19. člen

22. člen odloka se spremeni tako, da se glasi:

»Druga območja urejanja - kmetijska
Območja urejanja K3/1a,b,c; K3/2a,b,c,d,e,f; K3/3; K3/4a,b; K3/5; K3/6a,b; K3/7; K3/8; K3/9a,b,c; K3/10; K3/11 in K3/12

(1) Na območju urejanja je na območjih stavbnih zemljišč dopustna novogradnja stanovanjskih objektov, objektov za potrebe kmečkega turizma in gostinstva, poslovnih, servisnih in obrtnih objektov, gospodarskih objektov, pomožnih objektov, dozidave, nadzidave, odstranitve ter rekonstrukcije obstoječih objektov in spremembe namembnosti celotnih ali delov obstoječih objektov.

(2) Gradnja nezahtevnih in enostavnih objektov je dovoljena v skladu s splošnimi pogoji in pogoji iz 10. člena tega odloka.

(3) Izven območij stavbnih zemljišč (kmetijska in gozdna zemljišča) so dovoljene rekonstrukcije, odstranitve objektov, dozidave in ostale gradnje skladno s 6. členom tega odloka.

(4) Postavitev čebelnjakov je dovoljena izven območij najboljših kmetijskih zemljišč.



(5) Za posege v zaščitnem pasu plinovoda veljajo pogoji iz 53. člena tega odloka.

(6) Za posege v zaščitnem pasu vodnih zajetij in vodovoda, si mora investitor pridobiti pogoje in mnenje upravljavca vodovodnega omrežja

20. člen

23. člen odloka se v celoti črta.

21. člen

24. člen odloka se v celoti črta.

22. člen

25. člen odloka se v celoti črta.

23. člen

26. člen odloka se v celoti črta.

24. člen

27. člen odloka se v celoti črta.

25. člen

28. člen odloka se v celoti črta.

26. člen

29. člen odloka se v celoti črta.

27. člen

30. člen odloka se v celoti črta.

28. člen

31. člen odloka se v celoti črta.

29. člen

32. člen odloka se v celoti črta.

30. člen

33. člen odloka se v celoti črta.

31. člen

34. člen odloka se spremeni tako, da se glasi:
»Območje urejanja K3/13a, b, c, d

(1) Na območju urejanja je na območjih stavbnih zemljišč dopustna novogradnja stanovanjskih objektov, objektov za potrebe kmečkega turizma in gostinstva, poslovnih, servisnih in obrtnih objektov, gospodarskih objektov, pomožnih objektov, dozidave, nadzidave, odstranitve ter rekonstrukcije obstoječih objektov in spremembe namembnosti celotnih ali delov obstoječih objektov.

(2) Gradnja nezahtevnih in enostavnih objektov je dovoljena v skladu s splošnimi pogoji in pogoji iz 10. člena tega odloka.

(3) Izven območij stavbnih zemljišč (kmetijska in gozdna zemljišča) so dovoljene rekonstrukcije, odstranitve objektov, dozidave in ostale gradnje skladno s 6. členom tega odloka.

(4) Postavitev čebelnjakov je dovoljena izven območij najboljših kmetijskih zemljišč.

(5) Za posege v zaščitnem pasu plinovoda veljajo pogoji iz 53. člena tega odloka.

(6) Za posege v zaščitnem pasu vodnih zajetij in vodovoda, si mora investitor pridobiti pogoje in mnenje upravljavca vodovodnega omrežja

(7) Na zahodnem delu območja urejanja K3/13d je na kmetijskih zemljiščih (najboljših in drugih kmetijskih zemljiščih) dopustna ureditev organiziranega kompleksa za vrtičkarstvo. Znotraj posameznih kompleksov za vrtičkarstvo, ki morajo biti ograjeni, je dopustna postavitvev po enega večnamenskega vrtičkarskega objekta (shramba za spravilo orodja, manjše skladišče, pokrit večnamenski prostor za druženje, sanitarije) s pripadajočo zunanjo ureditvijo, dovozi in parkirišči za vrtičkarje. Večnamenski vrtičkarski objekt bo pritičen, maksimalnih tlorisnih dimenzij 16.00 m x 7,00 m (tolerance +- 2,00 m). Naklon strešin je od 35-45 stopinj. Objekt je lahko tudi manjših tlorisnih dimenzij. Večnamenski objekt je lahko priključen na javno komunalno infrastrukturo (voda, elektrika, kanalizacija, itd.). Za odvod odpadnih vod je obvezna izgradnja male čistilne naprave ali priključitev na javni kanalizacijski sistem.«

32. člen

V 36. členu se naslov spremeni tako, da se glasi:
»Območja urejanja G3/2a,b; G3/10 in G3/11«

33. člen

V 38. členu se naslov spremeni tako, da se glasi:
»Območja urejanja G3/4a,b; G3/5a,b,c; G3/6a,b in G3/8«

34. člen

39. člen odloka se v celoti črta.

35. člen

V 40. členu odloka se v celoti črta poglavje z naslovom
»Območje urejanja G3/6a,b«

36. člen

42. člen odloka se v celoti črta.

37. člen

44. člen odloka se v celoti črta.

38. člen

45. člen odloka se v celoti črta.

39. člen

V 49. členu odloka se v zadnjem stavku drugega odstavka črta besedna zveza »Urada za okolje in prostor«.

40. člen

Za 49. členom odloka se vrine nov 49.a člen, ki se glasi:
»Za vse posege v prostor, ki niso posebej opredeljeni v posameznih območjih urejanja, se uporabljajo splošna določila tega odloka.«

41. člen

V 50. členu odloka se v naslov spremeni tako, da se glasi:
»VI. MERILA IN POGOJI ZA DOLOČANJE PARCEL«



42. člen

(1) V 51. členu odloka se v tretjem odstavku drugi stavek črta.

(2) V 51. členu odloka se v poglavju »Telekomunikacijska infrastruktura« v tretjem odstavku črta besedna zveza »Urada za okolje in prostor«.

43. člen

V 52. členu odloka se poglavje »Širine varnostnih pasov« spremeni tako, da se glasi:

»Širine varovalnih pasovi

(1) Cestna infrastruktura

- Za vse ceste na območju PUP so določeni varnostni pasovi, skladno s kategorizacijo cest na območju Mestne občine Velenje in skladno s prometno zakonodajo Republike Slovenije. Za vse javne ceste so določeni varovalni pasovi, ki se varujejo za potrebe vzdrževanja, funkcionalne rabe in regulacijske posege, kot so širitve cest, ureditev križišč, kolesarskih stez in hodnikov za pešce s spremljajočo opremo in oznakami.

- Posegi in spremembe namembnosti v varovalnem pasu prometnice ne smejo biti v nasprotju s funkcionalnostjo in varnostjo v prometu. Za vse posege v varovalnem pasu ceste je potrebno pridobiti soglasje pristojnega upravljavca ceste.

- Posegi v varovalne pasove komunalnih in ostalih infrastrukturnih vodov so možni le ob pogojih in soglasju upravljavca posameznega voda, ki določa tudi širino varovalnega pasu, skladno z zakonskimi in podzakonskimi predpisi Republike Slovenije.

(2) Elektroenergetska infrastruktura

- varovalni pas prenosnega elektroenergetskega daljnovoda nazivne napetosti 400 kV in 220 kV je 25 m;

- varovalni pas prenosnega elektroenergetskega daljnovoda nazivne napetosti 110 kV je 15 m;

- varovalni pas prostozračnega distribucijskega elektroenergetskega voda nazivne napetosti 10/20 kV je 10 m;

- varovalni pas kabliranega distribucijskega elektroenergetskega voda nazivne napetosti je 10/20 kV je 5 m, merjeno od osi posameznega voda na vsako stran.

(3) Plinovodno omrežje

- varovalni pas prenosnega plinovoda z obratovalnim tlakom 16 bar in več je 100 m;

- varovalni pas distribucijskega plinovoda z obratovalnim tlakom manjšim od 16 bar in večjim od 1 bar je 30 m;

- varovalni pas drugega distribucijskega plinovoda, z obratovalnim tlakom manjšim od 1 bar je 5 m, merjeno od osi voda.

(4) Ostala javna infrastruktura

- varovalni pas vodovoda, kanalizacije, toplovoda oziroma vročevoda, voda, namenjenega telekomunikacijskim storitvam, vključno s kablenskimi razdelilnim sistemom in drugih vodov, ki služijo določeni vrsti gospodarske javne službe lokalnega pomena oziroma so v javno korist, razen priključkov nanje, je 1,5 m (merjeno od osi posameznega voda).«

44. člen

V 53. členu odloka se v prvem odstavku črta besedna zveza »Urada za okolje in prostor«.

45. člen

61. člen odloka se spremeni tako, da se glasi:

»(1) Gradbeno dovoljenje je potrebno pridobiti za vsak poseg v prostor, razen za gradnjo oziroma postavitve enostavnih objektov, kot to predpisuje zakonodaja Republike Slovenije s področja prostorskega načrtovanja in graditve objektov.

(2) Spremembe in dopolnitve tega odloka se nanašajo le na zemljišča, na katerih ne veljajo predpisani začasni ukrepi za zavarovanje urejanja prostora.«

46. člen

62. člen odloka se spremeni tako, da se glasi:

»Odlok o PUP 03 in kartografska dokumentacija, ki je sestavni del odloka, je stalno na vpogled v prostorih Mestne občine Velenje in Upravne enote Velenje.«

47. člen

Ta odlok začne veljati osmi dan po objavi v Uradnem vestniku Mestne občine Velenje.

Številka: 350-03-0005/2001-300

Datum: 19. 9. 2013

Župan Mestne občine Velenje
Bojan KONTIČ, l. r.



Svet Mestne občine Velenje je na podlagi 21. in 29. člena Zakona o lokalni samoupravi (Uradni list RS, št. 94/2007-UPB2, 27/2008-Odl.US, 76/2008, 79/2009, 51/2010 in 40/2012-ZUJF), 105., 149. člena Zakona o varstvu okolja (Uradni list RS, št. 39/2006-UPB1, 49/2006-ZMetD, 66/2006-Odl.US, 33/2007-ZPNačrt, 57/2008-ZFO-1A, 70/2008, 108/2009, 108/2009-ZPNačrt-A, 48/2012 in 57/2012), 3., 4., 5., 7. in 12. člena Zakona o gospodarskih javnih službah (Uradni list RS, št. 32/1993, 30/1998-ZZLPO, 127/2006-ZJZP, 38/2010-ZUKN in 57/2011), 16., 50. in 105. člena Zakona o graditvi objektov (Uradni list RS, št. 102/2004-UPB1 (14/2005 popr.), 92/2005-ZJC-B, 93/2005-ZVMS, 111/2005-Odl.US, 120/2006-Odl.US, 126/2007, 57/2009 Skl.US, 108/2009, 61/2010-ZRud-1 (62/2010 popr.), 20/2011-Odl.US in 57/2012), 110. člena Zakona o urejanju prostora (Uradni list RS, št. 110/2002 (8/2003-popr.), 58/2003-ZZK-1, 33/2007-ZPNačrt, 108/2009-ZGO-1C in 80/2010-ZUPUDPP (106/2010 popr.), 3. in 17. člena Zakona o prekrških (Uradni list RS, št. 29/2011-UPB8, in 21/2013), Uredbe o odvajanju in čiščenju komunalne in padavinske odpadne vode (Uradni list RS, št. 88/2011 in 8/2012), Uredbe o metodologiji za oblikovanje cen storitve obveznih občinskih gospodarskih javnih služb varstva okolja (Uradni list RS, št. 87/2012 in 109/2012), Uredbe o okoljski dajatvi za onesnaževanje okolja zaradi odvajanja odpadnih voda (Uradni list RS, št. 80/2012), Uredbe o emisiji snovi in toplote pri odvajanju odpadnih vod v vode in javno kanalizacijo (Uradni list RS, št. 64/2012), Uredbe o emisiji snovi pri odvajanju odpadne vode iz komunalnih čistilnih naprav (Uradni list RS, št. 45/2007, 63/2009, 105/2010), Uredbe o emisiji snovi pri odvajanju odpadne vode iz malih komunalnih čistilnih naprav (Uradni list RS, št. 98/07, 30/2010), Odloka o lokalnih gospodarskih javnih službah v Mestni občini Velenje (Uradni vestnik MOV, št. 18/2008) in 24. člena Statuta Mestne občine Velenje (Uradni vestnik MOV, št. 15/2006-UPB1, 26/2007 in 18/2008) na 23. seji dne 22. 10. 2013 sprejel

ODLOK

o odvajanju in čiščenju komunalne in padavinske odpadne vode za območje Mestne občine Velenje

I. SPLOŠNE DOLOČBE

1. člen (vsebina)

(1) Ta odlok ureja:

- organiziranost in območje izvajanja javne službe,
- pogoje, način in obseg storitev opravljanja obvezne občinske gospodarske javne službe odvajanja in čiščenja komunalne in padavinske odpadne ter industrijske odpadne vode za območje Mestne občine Velenje,
- gospodarjenja z objekti in napravami v lasti Mestne občine Velenje, s katerimi upravlja izvajalec obvezne občinske gospodarske javne službe (v nadaljevanju: izvajalec GJS),
- ravnanje z objekti in napravami uporabnika,
- pogoje priključevanja na javno kanalizacijo,
- pravice in odgovornosti fizičnih ali pravnih oseb, ki odvajanja odpadne in padavinske vode nimajo urejene s priključitvijo na javno kanalizacijsko omrežje,
- financiranje javne službe in plačevanje storitev,
- obveznosti in odgovornosti izvajalca GJS in uporabnika,
- prekinitve odvajanja odpadne vode in
- nadzor nad izvajanjem določb tega odloka.

(2) Podrobnejša vsebina (navodila in tehnične normative za projektiranje, gradnjo, priključevanje, uporabo, obračun in vzdrževanje objektov in naprav) o tehnični izvedbi ter uporabi objektov in naprav za izvajanje javne službe in pogojih za priključevanje je opredeljena v Pravilniku za projektiranje, tehnično izvedbo in uporabo objektov in naprav za izvajanje javne službe odvajanja in čiščenja komunalne in padavinske odpadne vode (v nadaljevanju: tehnični pravilnik), ki ga pripravi in sprejme izvajalec GJS, potrdi pa Svet Mestne občine Velenje.

2. člen

(pomen izrazov)

Pojmi, uporabljeni v tem odloku, imajo pomen, kot je določen v Uredbi o odvajanju in čiščenju komunalne in padavinske odpadne vode (Uradni list RS, št. 88/2011 in 8/2012, v nadaljevanju: Uredba).

II. ORGANIZIRANOST IN OBMOČJE IZVAJANJA JAVNE SLUŽBE

3. člen

(organiziranost)

Občine so lastnice objektov in naprav za odvajanje in čiščenje komunalne in padavinske odpadne vode in zagotavljajo izvajanje javne službe v obliki javnega podjetja na celotnem območju Mestne občine Velenje (v nadaljevanju: MOV), občine Šoštanj in občine Šmartno ob Paki v obsegu in pod pogoji določenimi s tem odlokom in najemno pogodbo. Izvajalec GJS je določen z Odlokom o preoblikovanju javnega podjetja Komunalno podjetje Velenje, izvajanje komunalnih dejavnosti, p.o. (Uradni vestnik MO Velenje, št. 16/96) ter Pogodbo o najemu komunalne infrastrukture za izvajanje gospodarskih javnih služb z dne 26. 8. 2010.

4. člen

(območje izvajanja javne službe)

(1) Javna infrastrukturna omrežja, objekti in naprave ter zemljišča, na katerih je ta javna infrastruktura zgrajena in ki se predajo v upravljanje izvajalcu GJS, so v lasti občin. Infrastrukturni objekti se v zemljiško knjigo vpišejo kot lastnina občin, služnostne pravice pa v korist občine.

(2) Lastniki nepremičnin, preko katerih poteka javno infrastrukturno omrežje oziroma njihovih stojijo javni infrastrukturni objekti ali naprave, so lahko tudi druge pravne ali fizične osebe, ki pa so dolžne občini omogočiti ustrezno služnostno ali drugo stvarno pravico v skladu s smiselno uporabo prvega odstavka. V nasprotnem primeru mora izvajalec GJS o tem obvestiti občino, ki nemudoma prične s postopkom za omejitev lastninske pravice lastnika zemljišča.

(3) Brez soglasja občinskega sveta so omrežja, objekti, naprave in zemljišča iz prvega odstavka tega člena izven pravnega prometa (na njih ni mogoča izvršba in jih ni mogoče priposestvovati ali na drugačen način pridobiti lastninskih ali drugih stvarnih pravic, razen služnosti za napeljevanje kanalizacijskih in podobnih objektov in naprav javnega pomena).

5. člen

(čiščenje komunalne in padavinske odpadne vode)

Čiščenje komunalne in padavinske odpadne vode se na območju MOV prostorsko zagotavlja:

- na Centralni čistilni napravi Šaleške doline v Šoštanju (v nadaljevanju: CČN Šaleške doline) za komunalne in padavinske odpadne vode, ki se vanjo odvajajo prek javnega kanalizacijskega omrežja iz območij, ki so na to omrežje priključena;
- v MKČN zmogljivosti do 2.000 PE za komunalne odpadne vode, ki se odvajajo prek javnih kanalizacijskih omrežij iz območij, ki so priključene nanje in z njimi upravlja izvajalec GJS;
- v obstoječih in nepretočnih greznicah, v malih komunalnih



čistilnih napravah (v nadaljevanju: MKČN), manjših od 50 PE za komunalne odpadne vode iz stavb oziroma drugih objektov (v nadaljevanju: objektov), ki niso priključeni na javno kanalizacijo in z njimi upravlja zasebni lastnik ali izvajalec GJS.

6. člen

(lokacija prevzema vsebin greznic in blata MKČN)

Prevzem, čiščenje in ravnanje z blatom iz obstoječih greznic in MKČN ter komunalne odpadne vode iz nepretočnih greznic se prostorsko zagotavlja v CČN Šaleške doline po triletnem programu izvajalca GJS.

III. POGOJI, NAČIN IN OBSEG STORITEV OPRAVLJANJA OBVEZNE OBČINSKE GOSPODARSKE JAVNE SLUŽBE

7. člen

(objekti in naprave javne kanalizacije)

(1) Objekti in naprave javne kanalizacije obsegajo primarno in sekundarno kanalizacijsko omrežje ter z njimi povezane tehnološke naprave, kot so:

- kanalizacijska omrežja za odvod komunalne in padavinske odpadne vode,
- črpališča za prečrpavanje komunalne in padavinske odpadne vode,
- komunalne čistilne naprave,
- razbremenilniki visokih vod,
- zadrževalni in pretočni bazeni,
- drugi objekti in naprave, potrebni za obratovanje javne kanalizacije (črpališča, podvodi, sifoni).

(2) Z objekti in napravami javne kanalizacije upravlja izvajalec GJS v skladu z veljavnimi predpisi ter najemno pogodbo in tehničnim pravilnikom.

(3) Izvajalec GJS ima ves čas pravico dostopa do kanalizacijskih objektov in naprav v lasti občine z namenom zagotavljanja rednega vzdrževanja in kontrole, ne glede na to, kdo je lastnik zemljišča, na katerem so objekti in naprave javne kanalizacije.

8. člen

(storitve izvajalca GJS)

(1) Izvajalec GJS mora za območje izvajanja javne službe zagotavljati nemoteno oskrbo skladno z Uredbo za naslednje storitve:

- vzdrževanje in čiščenje omrežja javne kanalizacije;
- odvajanje in čiščenje komunalne odpadne vode, ki se odvaja v omrežje javne kanalizacije;
- odvajanje in čiščenje padavinske odpadne vode, ki se s streh in javnih površin odvaja v kanalizacijsko omrežje javne kanalizacije, v primeru, da ponikovanje ali odvajanje v vodotok ni možno;
- prevzem komunalne odpadne vode in blata iz nepretočnih greznic, obstoječih greznic, MKČN z zmogljivostjo manjšo od 50 PE, in MKČN iz 7. člena Uredbe, in sicer 1x na tri leta;
- čiščenje in obdelava komunalne odpadne vode in blata iz nepretočnih greznic, obstoječih greznic, MKČN z zmogljivostjo manjšo od 50 PE, in MKČN iz 7. člena Uredbe, in sicer 1x na tri leta;
- zagotavljanje izvedbe prvih meritev, obratovalnega monitoringa in izdelave ocene obratovanja za MKČN, manjših od 50 PE, v skladu s podzakonskimi akti;
- deratizacija in dezinfekcija javne kanalizacije skladno s

predpisano zakonodajo;

- nadzor nad izvedbo priključka na javno kanalizacijo;
- odvajanje in čiščenje padavinske odpadne vode iz utrjenih zasebnih površin, ki niso večje od 100 m² in ki pripadajo stavbi, iz katere se odvaja komunalna in padavinska odpadna voda s streh v javno kanalizacijo.

(2) Izvajalec GJS zagotavlja kot posebno storitev v okviru prostih zmogljivosti kanalizacijskega sistema tudi odvajanje in čiščenje:

- padavinske odpadne vode, ki se odvaja v javno kanalizacijo s površin, ki niso javne površine;
- industrijske odpadne vode, ki se odvaja v javno kanalizacijo;
- v okviru prostih zmogljivosti predelavo biološko razgradljivih snovi v skladu z izdanimi okoljevarstvenimi dovoljenjem in pogodbo o poslovnem najemu na CČN Šaleške doline;
- ostale pogodbeno dogovorjene storitve z uporabo javne infrastrukture.

(3) Posebne storitve, ki so vezane na uporabo javne infrastrukture, se uredijo pogodbeno med uporabnikom in izvajalcem GJS; v pogodbi se uredijo tudi vse zahteve v zvezi s predajo potrebnih podatkov izvajalcu GJS. Občine lastnice infrastrukture dajo soglasje k uporabi javne infrastrukture za izvajanje posebnih storitev na enega od spodaj navedenih načinov:

- s pogodbo za najem infrastrukture,
- s potrditvijo poslovnega načrta,
- s potrditvijo cene javne službe, ki vsebuje odbitno postavko (elaborata),
- s posebnim sklepom.

(4) Cena posebnih storitev mora biti oblikovana v skladu z zahtevami Uredbe o metodologiji za oblikovanje cen storitev obveznih občinskih gospodarskih javnih služb varstva okolja (Uradni list RS, št. 87/2012 in 109/2012, v nadaljevanju: Uredba MEDO).

(5) Izvajalec GJS lahko izvaja tudi tržne storitve:

- izvajanje priključkov na javno omrežje,
- čiščenje kanalizacije, video snemanje kanalov ter izvedba tesnostnih preizkusov,
- projektiranje, nadzor nad gradnjo, geodetske storitve,
- gradnja in obnova kanalizacijskega omrežja in čistilnih naprav,
- drugo.

IV. OBVEZNOSTI IN PRAVICE IZVAJALCA GJS TER JAVNA POOBLASTILA

9. člen

(obveznosti in pravice izvajalca GJS)

Obveznosti izvajalca GJS odvajanja in čiščenja komunalne in padavinske odpadne vode so, da:

- a) izvaja storitve javne službe v skladu s predpisi,
- b) pripravi program odvajanja in čiščenja komunalne in padavinske odpadne vode in ga potrjenega s strani Mestne občine Velenje posreduje na pristojno ministrstvo v z uredbo predpisanih rokov,
- c) izdelava in na pristojno ministrstvo posreduje program odvajanja in čiščenja komunalne in padavinske odpadne vode v skladu z uredbo v predpisanih rokov,
- d) pripravi poročilo o odvajanju in čiščenju komunalne in



padavinske odpadne vode in ga posreduje na pristojno ministrstvo v skladu z uredbo predpisanih rokov,

e) vodi kataster javnega kanalizacijskega omrežja in objektov na stroške lastnika infrastrukture, izdelanim v skladu z zbirnim katastrom podzemnih komunalnih vodov in posreduje predpisane podatke na GURS v skladu s pooblastili MO Velenje,

f) opravlja upravljavski nadzor,

g) izvaja obratovalni monitoring in vodi evidence komunalnih čistilnih naprav ter na pristojno ministrstvo pošilja poročila v skladu s predpisi,

h) izvaja predpisane meritve in nadzira sestavo odpadne vode in delovanje čistilnih naprav javne kanalizacije ter izvaja potrebne ukrepe za zagotavljanje ustreznosti njihovega delovanja,

i) pripravi načrt ravnanja z blatom iz komunalne čistilne naprave,

j) vodi evidenco in kataster obstoječih greznic, MKČN in nepretočnih greznic ter pripravlja triletni program odvoza in čiščenja grezničnih vsebin ter blata iz MKČN v skladu s predpisi,

k) skrbi za obnovo obstoječe javne kanalizacije in čistilnih naprav,

l) sodeluje pri pripravi planskih dokumentov,

m) sodeluje pri planiranju izgradnje novega kanalizacijskega omrežja,

n) po pridobitvi uporabnega dovoljenja in na podlagi podpisane pogodbe o prevzemu prevzame v upravljanje novo zgrajene objekte in naprave,

o) izdaja smernice in mnenja za posege v prostor na podlagi predpisov, ki urejajo prostorsko načrtovanje ter projektne pogoje in soglasja po predpisih o graditvi objektov,

p) izdaja potrdila oz. strokovne ocene o izpolnjevanju zahtev v zvezi odvajanja in čiščenja odpadne vode za pridobitev gradbenega dovoljenja v skladu s predpisi,

q) nadzira gradnjo objektov in naprav javne kanalizacije ter kanalizacijskih priključkov.

r) izvaja kontrolo delovanja in preglede stanja kanalizacijskih priključkov in interne kanalizacije do vstopa v objekt uporabnika,

s) na tehničnih pregledih objektov izdaja izjave za pridobitev uporabnih dovoljenj,

t) skrbi za redni obračun storitve odvajanja in čiščenja in ostalih s predpisi določenih dajatev,

u) obvešča uporabnike pisno o obvezni priključitvi na javno infrastrukturo, neposredno ali prek sredstev javnega obveščanja pa o času trajanja in ukrepih ob motnjah ali prekinitvah odvajanja odpadnih in padavinskih voda,

v) vodi ločeno računodsko spremljanje po storitvah,

w) oblikuje in prijavlja cene storitev v skladu z veljavno zakonodajo.

10. člen

(strokovno-tehnične naloge)

(1) Strokovno-tehnične, organizacijske in razvojne naloge, ki jih občina lahko prenese na izvajalca GJS, so:

- zagotavljanje strokovne podpore v zvezi z načrtovanjem nove komunalne opremljenosti novih poselitvenih območij;
- zagotavljanje strokovne podpore, ki jih občina potrebuje za izvajanje upravnih nalog pri urejanju javne službe;
- načrtovanje posodobitev, razvoja in optimizacije infrastrukturnih objektov in naprav javne kanalizacije, namenjenih izvajanju javne službe odvajanja in čiščenja komunalne in padavinske

odpadne vode.

(2) Občinska uprava skrbi za koordinacijo med občino in izvajalcem GJS ter izvaja nadzor nad izvajanjem javne službe skladno s predpisi.

(3) Izvajalec GJS na osnovi pooblastila MO Velenje vodi kataster javnega kanalizacijskega sistema. Občina zagotavlja vodenje katastra javnega kanalizacijskega sistema v skladu s predpisi, ki urejajo prostorsko načrtovanje, graditev objektov in geodetsko dejavnost. Kataster se vodi v obliki informatizirane baze podatkov - GIS. Izvajalec GJS v predpisanih rokih opravlja tudi vsa poročanja v imenu občine.

11. člen

(javno pooblastilo)

(1) Izvajalec GJS je pooblaščen za izdajo:

- a) smernic in mnenj k prostorskim ureditvam in izvedbenim aktom,
- b) projektnih pogojev in soglasij k projektnim rešitvam in projektni dokumentaciji za spremembo namembnosti in za pridobitev gradbenega dovoljenja,
- c) projektnih pogojev in soglasij za priključitev,
- d) projektnih pogojev in soglasij h križanju komunalnih vodov,
- e) izjavo k uporabnemu dovoljenju.

(2) Izvajalec GJS je dolžan na vlogo stranke izdelati tudi predhodne strokovne pogoje ali mnenje.

Izvajalec GJS sodeluje pri tehničnih pregledih objektov in naprav, če je tako določeno s predpisi.

(3) Izvajalec GJS je pooblaščen za vodenje katastrov komunalne infrastrukture.

V. OBJEKTI IN NAPRAVE UPORABNIKOV

12. člen

(objekti in naprave uporabnikov)

Naprave in objekti uporabnikov so:

- kanalizacijski priključek, ki je del interne kanalizacije in poteka od mesta priključitve na sekundarno kanalizacijsko omrežje javne kanalizacije do vključno zadnjega revizijskega jaška pred stavbo, ki je priključena na javno kanalizacijo. Če revizijskega jaška ni na parceli, na kateri stoji stavba, kanalizacijski priključek poteka do zunanje stene stavbe;
- objekti in naprave za predčiščenje odpadnih voda, peskolovci in lovilci olj;
- objekti za zadrževanje in izravnavanje sunkovitih in povečanih odtokov padavinske odpadne vode;
- objekti in naprave za prečrpavanje odpadne in padavinske odpadne vode;
- interna kanalizacija za odvod komunalne in padavinske odpadne vode s pripadajočimi objekti in napravami v stanovanjski stavbi ali drugih objektih ter izven nje/njih;
- nepretočne greznice, obstoječe greznice, male komunalne čistilne naprave z zmogljivostjo, manjšo od 50 PE, ponikovalnice in MKČN iz sedme točke 7. člena uredbe.

13. člen

(kanalizacijski priključek)

(1) Kanalizacijski priključek in njegova izvedba morata biti skladna z zahtevami, ki so predpisane v tehničnem pravilniku, in pregledana s strani izvajalca GJS.



(2) Kanalizacijski priključek je sistem cevovodov, jaškov ter črpalnih naprav za odvajanje komunalne odpadne in padavinske vode iz objekta. Kanalizacijski priključek je sestavni del objekta in je v zasebni lasti. Kanalizacijski priključek mora biti izveden tako, da na objektu ne nastane škoda zaradi vdora vode iz javne kanalizacije. Odvajanje komunalne odpadne vode iz prostorov objekta, ki so nižji od kote pokrova javne kanalizacije, se mora izvesti s črpanjem na nivo, iz katerega bodo odpadne vode gravitacijsko odtekale preko revizijskega jaška v javno kanalizacijo. V primeru, da na lokaciji priključka obstaja nevarnost poplav, je potrebno odpadne vode črpati nad zajezitveno črto, od tega nivoja pa gravitacijsko odvajati v revizijski jašek priključnega kanala. Zajezitvena črta predstavlja nivo zemljišča, po katerem poteka javna kanalizacija.

(3) Vsak kanalizacijski priključek mora imeti revizijski jašek, ki izvajalcu služi za preverjanje razmer v priključni cevi in preverjanje emisij v odpadni vodi, uporabniku pa za vzdrževanje in čiščenje priključnega cevovoda. Revizijski jašek priključka ni del javne kanalizacije in mora biti postavljen na takšnem mestu, da lahko do njega nemoteno dostopata izvajalec in uporabnik in je omogočena izvedba revizije.

(4) Naprave in objekte iz tega člena odloka upravlja in vzdržuje lastnik objekta na svoje stroške. V primeru, ko je kanalizacijski priključek v uporabi in lasti lastnikov več stanovanjskih objektov ali je na kanalizacijski priključek priključeno tudi odvodnjavanje ostale komunalne infrastrukture (cestna kanalizacija), lastniki priključka dogovorijo stroške vzdrževanja.

VI. IZVAJANJE JAVNE SLUŽBE NA OBMOČJIH, KI SO OPREMLJENA Z JAVNO KANALIZACIJO

14. člen

(obvezna priključitev objektov)

(1) Na območjih, kjer je zgrajena, se gradi, obnavlja ali rekonstruira javna kanalizacija, je priključitev objekta ali preureditev obstoječega priključka objekta na javno kanalizacijo obvezna v roku šest mesecev od prejema obvestila s strani izvajalca GJS o obvezni priključitvi in dovoljena le na podlagi predhodno pridobljenega soglasja za priključitev.

(2) Izvajalec GJS mora lastnika objekta v roku 30 dni po prejemu uporabnega dovoljenja za javno kanalizacijo obvestiti, da je priključitev njegovega objekta na javno kanalizacijo obvezna in jo mora lastnik priključka izvesti v roku šestih mesecev od prejema obvestila o obvezni priključitvi. Pred priključitvijo mora lastnik objekta poravnati obveznosti do občine in od izvajalca GJS pridobiti soglasje s projektnimi pogoji za priključitev. Priključitev je dovoljena samo pod nadzorom izvajalca GJS.

15. člen

(izvedba priključka)

Priključek mora biti izveden skladno s tehničnim pravilnikom in izdanim soglasjem ter pregledan s strani izvajalca GJS. V kolikor priključek ni izveden v skladu s predpisi in v predpisanem roku, mora izvajalec GJS o tem obvestiti pristojno inšpekcijo.

16. člen

(padavinske in drenažne vode)

(1) V mešani sistem javne kanalizacije ni dovoljeno odvajati padavinskih in drenažnih vod, vodotokov ter podtalnice, če obstaja možnost ponikanja v zemljo ali odvajanja v bližnji naravni odvodnik.

(2) V ločeni sistem javne kanalizacije za odvodnjavanje komunalne odpadne vode ni dovoljeno odvajati padavinskih in drenažnih vod, vodotokov ter podtalnice.

17. člen

(sistem odvajanja)

(1) Obstoječe javno kanalizacijsko omrežje je grajeno v ločenem in mešanem sistemu. Vsa nova kanalizacijska omrežja se na primernih območjih redkejšje poselitve gradijo v ločenem sistemu ter z razpršenim odvajanjem padavinske vode na izvoru.

(2) Obstoječa meteorna kanalizacija se na območju gostejše poselitve ohranja v ločenem sistemu z iztokom v odvodnik, ko je onesnaženje padavinske vode v mejah dovoljenega onesnaženja v skladu z veljavno zakonodajo.

(3) V vseh ostalih primerih se novi kanalizacijski sistemi gradijo v mešanem sistemu z izvedbo ustreznih zadrževalno-razbremenilnih objektov, ki zagotavljajo zadrževanje prvega čistilnega vala.

18. člen

(odvajanje padavinske vode)

(1) Izvajalec GJS predpiše v postopku izdaje pogojev in soglasij h gradnji in priključevanju objektov na javno kanalizacijo investitorju ukrepe za zmanjšanje količine padavinske vode, ki se odvaja v javno kanalizacijo v skladu z veljavnimi predpisi, ki urejajo gradnjo, vodni režim in izvajanje javne službe odvajanja in čiščenja odpadne vode.

(2) Padavinsko vodo s streh in utrjenih površin, na katerih ni možnosti onesnaženja, je potrebno ponikati v podtalje, če je to izvedljivo (geološko mnenje) in varno, brez možnosti proženja plazov in nastanka škode za okolico, v nasprotnem pa kontrolirano izpuščati v površinske odvodnike.

(3) Pri načrtovanju novih objektov, objektov vseh vrst glede na zahtevnost, in obnovi obstoječih je potrebno pred priključitvijo padavinske vode na javno kanalizacijo ali pred izpustom v vodotok predvideti zadrževalni bazen, ki predstavlja objekt za izravnavanje sunkovitega odtoka. Zadrževalni bazen padavinske vode mora biti dimenzioniran v skladu s tehničnim pravilnikom.

19. člen

(vzdrževanje in izvajanje obnov in investicij)

(1) Za izvedbo vzdrževalnih del na javni kanalizaciji skrbi izvajalec GJS v skladu s potrjenim programom. Stroški za vzdrževalna dela se krijejo iz cene storitve javne službe.

(2) Obnovitvene investicije načrtuje izvajalec GJS v letnem poslovnem načrtu in jih izvaja na podlagi letno podpisanih pogodb z občinami lastnicami.

(3) V primeru, če so odseki kanalizacijskih priključkov v cestnem telesu, se pri rekonstrukciji oziroma obnovi javne kanalizacije financirajo iz sredstev obnove do točke izven cestnega telesa.

20. člen

(dostop do omrežja)

(1) Izvajalec GJS ima zaradi izvajanja javne službe brez



soglasja lastnika pravico pristopati do kanalizacijskih objektov in naprav, MKČN in greznic, vendar mora pisno ali ustno obvestiti lastnika prizadetega zemljišča.

(2) Izvajalec GJS je dolžan po opravljenem rednem ali izrednem (intervencijskem) delu vzpostaviti zemljišče v prvotno stanje v roku 14 dni po izvedenih delih oz. ko vremenske razmere to dopuščajo, lahko ta rok sporazumno podaljša.

VII. IZVAJANJE JAVNE SLUŽBE NA OBMOČJIH, KI NISO OPREMLJENA Z JAVNO KANALIZACIJO

21. člen

(načini odvajanja in čiščenja odpadnih vod)

(1) Na območjih, kjer ni urejenega odvajanja in čiščenja komunalne odpadne vode, velja za lastnike novih objektov obvezna izgradnja MKČN oziroma izjemoma nepretočne greznice v skladu z veljavno zakonodajo.

(2) Na območjih, kjer po operativnem programu opremljanja naselij z javno kanalizacijo ni predvidena gradnja javne kanalizacije, so lastniki obstoječih objektov dolžni obstoječe greznice odstraniti iz uporabe v zakonsko predpisanih rokih in jih nadomestiti z MKČN ali izjemoma z nepretočnimi greznicami, ki morajo ustrezati zakonsko predpisanim standardom glede tehnične izvedbe. Posamezni uporabniki lahko zgradijo skupno MKČN s pripadajočim kanalizacijskem omrežjem, ki nima statusa javne kanalizacije; za upravljanje s temi objekti pa morajo pooblastiti odgovornega upravljavca naprav.

(3) Za lastnike obstoječih greznic in MKČN iz predhodnih odstavkov izvajalec GJS izvaja storitve javne službe v skladu z uredbo in tem odlokom.

22. člen

(ravnanje z blatom in odpadnimi vodami iz greznic)

(1) Z odpadno vodo, goščo iz obstoječih greznic, blatom iz MKČN ter komunalno odpadno vodo iz nepretočnih greznic ravna v okviru javne službe izvajalec GJS v skladu s triletnim programom praznjenja. Drugačen obseg praznjenja mora lastnik greznice ali MKČN pogodbeno dogovoriti ali posebej naročiti.

(2) Nepooblaščen odvažanje in prečrpavanje v javno kanalizacijo, v okolje (kmetijska in ostala zemljišča), v površinske ali podzemne vode je strogo prepovedano.

23. člen

(materialna odgovornost izvajalca GJS)

(1) Izvajalec GJS je materialno odgovoren za škodo, ki nastane na napravah in objektih uporabnika kot posledica nestrokovnega ali malomarnega rednega vzdrževanja javne kanalizacije.

(2) Izvajalec GJS ni odgovoren za škodo, ki nastane zaradi višje sile.

VIII. PRAVICE IN OBVEZNOSTI UPORABNIKOV

24. člen

(uporabnik)

Uporabnik je fizična ali pravna oseba, ki je lastnik ali solastnik objekta, dela objekta ali utrjenega zemljišča na območju MOV, priključenega na javno kanalizacijo oziroma koristnik storitve

javne službe. V primeru, da uporabnik objekt, del objekta ali utrjenega zemljišča preda v najem, je dolžan skleniti sporazum o načinu plačevanja stroškov javne storitve in poroštvi, če želi obveznost plačila storitev javne službe prenesti na najemnika in ta sporazum predložiti izvajalcu GJS.

25. člen

(pravice in obveznosti uporabnikov)

Pravice in obveznosti uporabnikov javne kanalizacije so, da:

- a) pridobijo soglasja, mnenja, potrdila, strokovne ocene, kot to določa veljavna zakonodaja in ta odlok,
- b) zgradijo objekte in naprave interne kanalizacije skladno s predpisi, z odobreno tehnično dokumentacijo in izdanim soglasjem izvajalca GJS,
- c) se priključijo na javno kanalizacijo samo na osnovi predhodno pridobljenega soglasja,
- d) pridobijo soglasje izvajalca GJS pri predelavi kanalizacijskega priključka,
- e) odvajajo komunalno odpadno vodo v javno kanalizacijo, kjer je ta zgrajena,
- f) spremenijo kanalizacijski priključek v primeru spremembe pogojev odvajanja odpadne ali padavinske vode,
- g) ukinejo greznico na obstoječem priključku, priključenem na javno kanalizacijo,
- h) omogočijo izvajalcu GJS dostop do javne kanalizacije za izvajanje vzdrževalnih in obnovitvenih del na javni kanalizaciji, kadar le-ta poteka po njihovem zemljišču,
- i) vršijo nadzor in vzdržujejo kanalizacijski priključek, interno kanalizacijo in vse naprave, vgrajene vanjo,
- j) vzdržujejo čistočo in zagotavljajo nemoten dostop do mest za ugotavljanje količine in stopnje onesnaženosti odpadne vode,
- k) omogočijo izvajalcu pregled interne kanalizacije in sestavo odpadne vode,
- l) obveščajo izvajalca o vseh okvarah na javni kanalizaciji, kanalizacijskem priključku in merilnih napravah ter vseh pojavih, ki bi utegnili imeti vpliv na obratovanje javne kanalizacije,
- m) v primeru okvar in izlivov škodljivih snovi na interni kanalizaciji izvedejo ukrepe za preprečitev škode na javnem kanalizacijskem sistemu in čistilni napravi ter o tem obvestijo izvajalca GJS in pristojno inšpekcijsko službo,
- n) odgovarjajo za škodo, povzročeno na javni kanalizaciji, lastnem ali tujem kanalizacijskem priključku, ki jo povzročijo s svojim ravnanjem, prekomernim odvajanjem vode brez soglasja izvajalca in neustrezno uporabo,
- o) ne dovolijo priključitve objektov drugih lastnikov na svojo interno kanalizacijo ali kanalizacijski priključek brez soglasja izvajalca GJS,
- p) upoštevajo ukrepe in objave v primeru motenj pri odvajanju in čiščenju odpadne vode,
- q) dostavijo oziroma omogočijo izvajalcu javne službe pridobitev vseh podatkov o odvajanju padavinske vode ter podatke o strešnih in utrjenih površinah,
- r) naročijo izvedbo katastrskega posnetka zgrajenega kanalizacijskega priključka v skladu z zbirnim katastrom podzemnih komunalnih vodov in podatke posredujejo upravljavcu javne kanalizacije,
- s) redno plačujejo stroške storitev javne službe odvajanja in čiščenja odpadne vode v skladu s cenikom,
- t) izvajajo predpisano deratizacijo in dezinfekcijo kanalizacijskih priključkov in interne kanalizacije ter čas izvedbe uskladijo z izvajalcem javne službe,
- u) spoštujejo vso zakonodajo v zvezi z emisijo snovi pri



odvajanju komunalne odpadne in padavinske vode v javno kanalizacijo in ne vnašajo v javno kanalizacijo odpadne vode in odpadkov, ki jih zakonodaja prepoveduje,
 v) spoštujejo vso zakonodajo v zvezi emisijo snovi pri odvajanju odpadne vode iz malih komunalnih čistilnih naprav,
 w) izvajajo predpisane meritve komunalnih in padavinskih odpadnih voda ter industrijskih odpadnih vod in podatke posredujejo izvajalcu javne službe.

26. člen

(obveznosti fizičnih in pravnih oseb)

Obveznosti fizičnih ali pravnih oseb na območjih, kjer po sprejetem lokalnem operativnem programu ni predvidena gradnja javne kanalizacije ali odvajanje in čiščenje odpadne vode še ni urejeno, so, da:

- a) zgradijo interno kanalizacijo in MKČN ali nepretočno greznico v skladu s projektno dokumentacijo, na osnovi katere so pridobili gradbeno dovoljenje in v skladu s predpisi, ki urejajo emisijo snovi,
- b) skrbijo za redno vzdrževanje in čiščenje interne kanalizacije in kanalizacijskih priključkov, obstoječih greznic, nepretočnih greznic in MKČN in preverjajo njihovo tehnično brezhibnost in skrbijo za njihovo redno praznjenje,
- c) obvestijo izvajalca GJS o vgradnji MKČN,
- d) omogočijo izvajalcu GJS redno izvajanje obratovalnega monitoringa oziroma izdelavo ocene obratovanja MKČN in mu na njegovo zahtevo predložijo vse podatke za izdelavo poročila in vodenje evidenc v skladu s predpisi, ki urejajo emisijo snovi pri odvajanju odpadne vode iz MKČN,
- e) dostavijo oz. omogočijo izvajalcu GJS pridobitev vseh podatkov o obstoječih greznicah, odvajanju padavinske vode ter podatke o strešnih in utrjenih površinah,
- f) omogočijo izvajalcu GJS fizični dostop do MKČN, nepretočne greznice oziroma obstoječe greznice za prevzem, odvoz in obdelavo odvišnega blata in grezničnih gošč, na katerih mora biti nameščen ustrezen pokrov, preko katerega je omogočen prevzem njene vsebine; v primeru, da je pokrov velikosti in oblike, ki ga ne more odpreti ena oseba, je uporabnik dolžan na svoje stroške organizirati dvig pokrova za izvajanje storitev javne službe,
- g) pisno obveščajo izvajalca GJS o spremembi naslova, lastništva in drugih spremembah na stavbi ali inženirskem objektu, ki imajo vpliv na obračun odvedene komunalne odpadne in padavinske vode; spremembo je potrebno javiti v roku 15 dni od nastanka; vpis spremembe je mogoč po poravnanih vseh zapadlih obveznostih;
- h) ob spremembi lastništva izvedejo tudi popis merilnika vode, katerega vrednost je podpisana s strani starega in novega uporabnika storitev. Če stanje vodomera (merilnika vode) ni izvedena, se storitev javne službe zaračunava novemu uporabniku v enaki količini kot staremu in jih je dolžan novi uporabnik poravnati od datuma prejema pisnega obvestila obvestila s strani starega uporabnika,
- i) obveščajo izvajalca GJS o vseh spremembah količin in lastnostih industrijske odpadne vode, ki vplivajo na izvajanje javne službe.

27. člen

(obveznosti drugih subjektov)

(1) Investitorji oziroma izvajalci gradbenih, vzdrževalnih, rekonstrukcijskih in drugih del pri vseh posegih v prostor ter upravljavci drugih omrežij (na primer: električno omrežje,

telefon, plinovod, toplovod in podobno) morajo pred opravljanjem del na svojih objektih in napravah, ki bi lahko imela za posledico motnje pri odvajanju odpadne vode ali poškodbe na infrastrukturi po tem odloku, o nameravanim pričetku del obvestiti izvajalca GJS.

(2) V primeru, ko do poškodb vseeno pride, morajo investitorji oziroma izvajalci to nemudoma sporočiti izvajalcu GJS in mu poravnati stroške popravila.

28. člen

(obveznosti upravljavcev in vzdrževalcev javnih površin in cest)

Obveznosti upravljavcev in vzdrževalcev javnih površin in cest so, da:

- a) pred priključitvijo padavinskih odpadnih vod na javno kanalizacijo pridobijo soglasja, mnenja, potrdila, strokovne ocene, kot to določa veljavna zakonodaja in ta odlok,
- b) se priključijo na javno kanalizacijo samo na osnovi predhodno pridobljenega soglasja izvajalca GJS,
- c) zgradijo objekte in naprave interne kanalizacije skladno s predpisi, z odobreno tehnično dokumentacijo in izdanim soglasjem izvajalca GJS,
- d) izvajajo kontrolo in redno čiščenje sistemov za zbiranje in odvajanje padavinske vode (peskolove, lovilce olj in maščob, vtočne objekte), izvajajo ukrepe za preprečevanje vnosa peska v javno kanalizacijsko omrežje, vršijo vzdrževalna in obnovitvena dela na sistemih odvajanja padavinske vode,
- e) pri obnovah, investicijskem in rednem vzdrževanju vgrajujejo sisteme za zbiranje in zmanjšanje vnosa peska v javno kanalizacijsko omrežje,
- f) priključujejo odvod padavinske vode s cest in utrjenih površin samo preko ustrezno zgrajenih peskolovov, brez direktnih priključkov.

29. člen

(oprostitev odgovornosti izvajalca GJS za škodo)

Izvajalec GJS ne odgovarja za škodo zaradi izlivov iz javne kanalizacije, do katerih pride v naslednjih primerih:

- zaradi naravnih in drugih nesreč,
- ko niso zagotovljeni pogoji za ureditev vodotokov in zalednih voda,
- ko priključitev stavbe ali površine na javno kanalizacijo ni izvedena v skladu z izdanim soglasjem.

IX. POGOJI ZAPRIKLJUČITEV NA JAVNO KANALIZACIJSKO OMREŽJE

30. člen

(dokumenti za priključitev)

Za vsak poseg v prostor na celotnem območju, kjer se izvaja gospodarska javna služba odvajanja in čiščenja komunalne in padavinske odpadne vode, je potrebno od izvajalca GJS in od upravljavca meteorne kanalizacije v skladu z javnimi pooblastili pridobiti ustrezne dokumente vključno s soglasjem za priključitev in pri tem upoštevati pogoje, ki so podrobneje določeni s tehničnim pravilnikom.

31. člen

(izdaja soglasja za priključitev)

(1) Izvajalec GJS lahko izda soglasje za priključitev na javno kanalizacijo:

- če je uporabnik k vlogi za izdajo soglasja predložil



dokumentacijo, predpisano s tem odlokom,
 - če je priključitev na javno kanalizacijo tehnično izvedljiva,
 - če je uporabnik plačal komunalni prispevek.

(2) Ob priključitvi na javni kanal je uporabnik dolžan opustiti greznico, jo na lastne stroške izprazniti, dezinficirati ter zasuti ali jo uporabiti v druge namene. Hkrati je uporabnik dolžan omogočiti izvajalcu GJS nadzor pri opustitvi greznice.

32. člen

(priključitev na javno kanalizacijo)

(1) Priključitev na javno kanalizacijo lahko izvede samo usposobljeni izvajalec del po predhodno pridobljenem soglasju za priključitev. Priključitev na javno kanalizacijsko omrežje je dovoljena samo pod nadzorom izvajalca GJS, ki ga je uporabnik dolžan obvestiti najmanj sedem dni pred pričetkom del.

(2) Izvajalec GJS izvaja upravljaljski nadzor tehnične pravilnosti izvedbe kanalizacijskega priključka in interne kanalizacije v skladu z izvedbenim načrtom.

33. člen

(višina priključka)

(1) Javno kanalizacijsko omrežje zagotavlja odvajanje odpadne vode iz pritličja, ne pa tudi kletnih prostorov gradbenih objektov.

(2) Posamezni objekt ali del objekta, ki se nahaja pod koto dna odvodnega kanala, se na javno kanalizacijo priključi preko hišnega črpališča, ki ga je dolžan zgraditi in upravljati lastnik priključka.

34. člen

(število priključkov)

(1) Za vsak objekt ali sklop objektov na isti lokaciji, ki so v lasti enega uporabnika, je dovoljen samo en priključek na javno kanalizacijo. V primeru zahtevne konfiguracije terena ali ko to zahtevata položaj in velikost objektov, se izjemoma dovoli tudi izgradnja dveh ali več priključkov, vendar le pod pogojem, da uporabnik plača vse s tem povezane stroške.

(2) Vsak objekt se praviloma priključuje na javno kanalizacijo preko svojega priključka. Način priključitve je določen podrobneje v tehničnem pravilniku.

35. člen

(vrsta priključka)

(1) Priključek na javno kanalizacijo je lahko trajen ali začasen. Začasni priključek se izvede pri začasnih objektih (gradbišča, delovišča, javne prireditve, objekti ob naravnih in drugih nesrečah itd.) in se ukine po prenehanju potrebe. V vseh ostalih primerih se zgradi trajni priključek, ki se ukine samo v primeru rušitve priključenega objekta.

(2) Odjava kanalizacijskega priključka je dovoljena samo v primeru rušitve priključenega objekta in v primeru začasnega priključka. Uporabnik mora zahtevo za odjavo v pisni obliki posredovati izvajalcu GJS.

X. POSEGI V OBMOČJU KANALIZACIJE

36. člen

(posegi v območju kanalizacije)

(1) Vsi posegi v območju kanalizacije se lahko izvedejo samo

v soglasju z izvajalcem GJS, in sicer v skladu s tehničnim pravilnikom.

(2) Izvajalci del morajo pri vzdrževanju in rekonstrukciji cest, ulic in trgov varovati in vzpostaviti kanalizacijsko omrežje in naprave v prvotno stanje.

(3) Upravljalci ostale komunalne infrastrukture (vodovodnega, elektro, PTT, toplovodnega, plinovodnega omrežja ipd.) morajo pri opravljanju del na svojih objektih in napravah zagotoviti, da ostanejo kanalizacijske naprave nepoškodovane.

(4) Priključitev na javno kanalizacijo in izvajanje del v varovalnem pasu (opredeljenem v tehničnem pravilniku) javne kanalizacije za vse vrste objektov glede na zahtevnost (tudi za enostavne in nezahtevne) ni dovoljena brez soglasja in nadzora izvajalca GJS.

37. člen

(spremembe)

Sprememba dimenzije priključka, trase, merskega mesta in izvedba dodatnega priključka se obravnava na enak način, kot za nov kanalizacijski priključek.

38. člen

(odškodnina)

(1) Uporabnik ima pravico od izvajalca GJS zahtevati odškodnino za dokazano škodo, nastalo zaradi prekinitve odvajanja komunalne odpadne vode po krivdi izvajalca oziroma opustitve vzdrževanja javne kanalizacije, ko le-ta ni izvedel vseh potrebnih ukrepov, da bi preprečil škodljive vplive na življenje in zdravje ljudi, živali, okolja in lastnine.

(2) Uporabnik interne kanalizacije in kanalizacijskega priključka je materialno odgovoren za škodo, nastalo na objektih in napravah javne kanalizacije zaradi nestrokovnega ali malomarnega vzdrževanja kanalizacijskega priključka oziroma interne kanalizacije ter za škodo, nastalo zaradi odvajanja s predpisi prepovedanih snovi v javno kanalizacijo.

(3) Uporabnik interne kanalizacije in kanalizacijskega priključka je materialno odgovoren za škodo, ki nastane na objektih in napravah javne kanalizacije zaradi nedovoljenega ali nestrokovnega posega v javno kanalizacijsko omrežje.

XI. PREVZEM NAPRAV JAVNEGA KANALIZACIJSKEGA OMREŽJA V UPRAVLJANJE

39. člen

(prevzem objektov in naprav javne kanalizacije)

(1) Kadar je s pogodbo o opremljanju določeno, da bo novozgrajena kanalizacija s pripadajočimi objekti obravnavana kot javna kanalizacija, je investitor novozgrajenih kanalizacijskih objektov in omrežja dolžan po končani gradnji s pogodbo v roku 6 mesecev po pridobitvi uporabnega dovoljenja le-to predati v last občini, ki jo z aneksom k najemni pogodbi preda v upravljanje izvajalcu pod pogoji, določenimi v tehničnem pravilniku.

(2) Pogoj za končni prevzem objektov in naprav v uporabo in upravljanje je izvedba in dokončanje celotnega sanacijskega programa.



XII. INDUSTRIJSKA ODPADNA VODA

40. člen

(1) Uporabnik, ki proizvede dnevno več kot 15 m³ ali letno 4.000 m³ industrijske odpadne vode, mora z izvajalcem GJS skleniti pogodbo za posebne storitve, v kateri se podrobneje določijo vsi pogoji za odvajanje in čiščenje. Pogodba mora poleg običajnih določil vsebovati najmanj še dogovor glede obveščanja v primerih spremembe pretokov, predaje podatkov monitoringov izvajalcu GJS, dostopa do merilnega mesta ipd.

(2) Uporabnik je dolžan pred vsako spremembo, ki vpliva na lastnosti in količino tehnološke odpadne vode, do katere je prišlo zaradi sprememb tehnoloških postopkov, obsega proizvodnje, načina predčiščenja odpadne vode, prenehanja določene dejavnosti, ali zaradi drugih podobnih vzrokov skleniti aneks k pogodbi iz prejšnjega odstavka.

(3) Uporabniki, ki odvajajo v javno kanalizacijo industrijsko odpadno vodo dnevno 15 m³ oziroma 4.000 m³ na leto, morajo v roku šestih mesecev po uveljavitvi tega odloka izvesti merilno mesto v skladu z zahtevami izvajalca GJS in urediti pogodbeni odnos za izvajanje posebne storitve. Merilno mesto mora biti ob vsakem času brez posebnega obvestila dostopno izvajalcu GJS.

XIII. VIRI FINANCIRANJA

41. člen

(viri financiranja)

Javna služba odvajanja in čiščenja komunalne in padavinske odpadne vode se financira iz:

- cene storitev javne službe,
- prihodka od izvajanja posebnih storitev,
- okoljske dajatve za onesnaževanje okolja zaradi odvajanja odpadnih voda,
- proračunskih sredstev občine,
- drugih virov.

42. člen

(namenska poraba sredstev)

(1) Najemnina za uporabo javne infrastrukture odvajanja in čiščenja komunalne odpadne in padavinske vode je namenski prihodek občine in se namensko uporablja za investicije in investicijska vzdrževalna dela na javni infrastrukturi kanalizacijskega omrežja in čistilnih naprav.

(2) Okoljska dajatev za onesnaževanje vode po zakonu o varstvu okolja je namenski prihodek občine in se namensko uporablja za investicije in investicijska vzdrževalna dela na javni infrastrukturi kanalizacijskega omrežja.

43. člen

(proračunska sredstva občine)

(1) Storitve izvajalca GJS, ki jih opravlja v skladu z 10. in 11. členom tega odloka, se na podlagi pogodbe krijejo iz proračunskih sredstev občine.

(2) Če cena storitev javne službe ne zadošča za pokrivanje vseh stroškov javne službe in predpisanega donosa, občina za ta del na podlagi predračuna izvajalca GJS tekoče mesečno izvajalcu zagotavlja subvencijo za pokrivanje tega nepokritega dela cene in predpisanega donosa. Po poteku poslovnega leta izvajalec GJS opravi končni obračun rezultata javne službe,

pri čemer se opravi poračun v obliki vračila ali pa dodatnega plačila subvencije, tako da je zagotovljeno pokritje vseh stroškov in predpisanega donosa na ravni te javne službe brez upoštevanja rezultata tržne dejavnosti do 31. 3. za preteklo leto. Odločitev glede subvencije sprejme občinski svet.

XIV. MERITEV IN OBRAČUN STORITEV JAVNE SLUŽBE

44. člen

(enota količine)

Enota količine storitev odvajanja in čiščenja komunalne in padavinske odpadne vode je določena v skladu z Uredbo MEDO.

45. člen

(oblikovanje cen storitev)

(1) Cene storitev gospodarske javne službe odvajanja in čiščenja komunalnih in padavinskih odpadnih voda določi izvajalec GJS skladno z vsakokratno veljavno Uredbo MEDO ter določili tega odloka. Na potrjene cene se obračuna še DDV v skladu z Zakonom o DDV.

(2) Izvajalec GJS pripravi elaborat za cene, skladno z Uredbo MEDO. Elaborat pregleda komisija, ki jo sestavlja najmanj pet članov in so ustrezno usposobljeni za pregled elaborata. Komisijo imenuje svet ustanoviteljev. Komisija ima pristojnost pozvati izvajalca GJS k dopolnitvi elaborata v razumnem roku. Cene storitev potrjuje svet ustanoviteljev na podlagi elaborata izvajalca GJS in poročila komisije. Svet ustanoviteljev potrjuje tudi sodila za delitev stroškov med javne, posebne in tržne storitve izvajalca. Sodila mora predhodno preveriti revizor izvajalca GJS. Svet ustanoviteljev potrjuje tudi donos na osnovna sredstva za izvajanje storitev v okviru potrditve elaborata.

46. člen

(način obračuna stroškov storitve)

(1) Stroške komunalnih storitev uporabnikom mesečno zaračuna izvajalec GJS. Za uporabnike široke potrošnje individualne hiše se obračun izvaja akontativno na osnovi mesečnih povprečnih količin preteklega primerjalnega obračunskega obdobja. Dejanska poraba se ugotavlja polletno oziroma najmanj enkrat letno, ko se izvede poračun akontacij. Za uporabnike industrijske potrošnje in uporabnike široke potrošnje (večstanovanjski objekti) se obračun vrši na osnovi dejansko porabljenih mesečnih količin.

(2) Uporabnikom, ki se ukvarjajo s kmetijsko dejavnostjo (imajo status kmeta) in imajo zato vgrajen poseben vodomer, se za uporabljeno vodo za kmetijsko dejavnost ne zaračunava odvajanje in čiščenje ter okoljska dajatev za onesnaževanje okolja zaradi odvajanja odpadnih voda, v kolikor se ta voda ne odvaja v javno kanalizacijo.

(3) Uporabniki, ki del dobavljene pitne vode uporabljajo tudi v reprodukcijske namene (vgrajevanje v izdelke, uparjanje ali uporaba v proizvodnji hrane), ter to količino vode ne odvajajo v javno kanalizacijo, ampak neposredno v vodotok ali ponikalnico, imajo pravico zahtevati, da se za ta delež dobavljene vode ne obračunajo storitve odvajanja in čiščenja odpadne vode, če so izpolnjeni naslednji pogoji:

a) da imajo za porabo v druge namene pridobljeno vodno dovoljenje,



b) da se količina tako uporabljene vode meri s posebej vgrajenim vodomermom,
c) da razpolagajo s sistemom za ponikanje ali odvajanje vode v vodotok z ustreznimi soglasji in dovoljenji.

(4) Odvajanje in čiščenje padavinske odpadne vode z zasebnih utrjenih površin, ki niso večje od 100 m² in ki pripadajo stavbi iz katere se odvaja komunalna odpadna in padavinska odpadna voda iz streh, se lahko obračunava po vzpostavitvi natančnih evidenc.

(5) Obračunano količino padavinske odpadne vode s streh in zasebnih utrjenih površin do 100 m² lahko izvajalec GJS v primeru izvedenih ukrepov zadrževanja ali zmanjševanja količin na strani uporabnika zmanjša za 50 %.

47. člen

(obveznost plačila storitev)

(1) Uporabniki so dolžni plačati stroške opravljenih storitev javne službe odvajanja in čiščenja komunalne in padavinske odpadne vode, predpisanih z uredbo ne glede na vodni vir, iz katerega se oskrbujejo s pitno vodo.

(2) Uporabnik je lahko tudi najemnik stavbe, poslovnega objekta ali dela stavbe ob pogoju, da lastnik, najemnik in izvajalec GJS dogovorijo način plačevanja stroškov javne storitve in poroštvih za zavarovanje plačil.

48. člen

(plačilo računov in ugovor)

(1) Izvajalec GJS vsem uporabnikom izstavlja mesečne račune. Uporabnik je dolžan plačati račun najkasneje do dneva zapadlosti, v nasprotnem primeru se mu zaračunajo zakonsko veljavne zamudne obresti.

(2) Za zamujena plačila izvajalec GJS zaračunava zakonite zamudne obresti ter stroške izterjave, ki jih je uporabnik dolžan plačati v osmih (8) dneh po prejemu računa. Uporabnik je dolžan plačati stroške opominjanja skladno z veljavnim cenikom izvajalca GJS.

(3) V primeru nepravočasnih plačil obveznosti bo izvajalec GJS zamujena plačila razporejal tako, da bo najprej pokril stroške izterjave, nato zamudne obresti in končno glavnico.

(4) Če uporabnik obveznosti ne poravnava v roku osem (8) dni po prejemu pisnega opomina, s katerim mora biti izrecno opozorjen na posledice neplačila, ter se ne odzove na opomin oziroma mu ne ugovarja, mu lahko izvajalec GJS po predhodnem pisnem obvestilu začasno prekine dobavo vode.

(5) Če uporabnik delno ugovarja obračunani vrednosti, je dolžan nesporni znesek plačati najkasneje do zapadlosti računa, o sporni zadevi pa pisno obvestiti izvajalca GJS v roku osmih (8) dni. Ugovor na prejeti račun mora biti posredovan pisno, reklamirani račun pa obvezno priložen k reklamaciji. Zamujenih in nepopolnih reklamacij izvajalec GJS ne bo upošteval.

(6) Izvajalec GJS je dolžan na pisni ugovor uporabnika posredovati odgovor v roku osem (8) dni in v tem roku ne sme prekiniti dobave vode. V kolikor uporabnik računa po

posredovanem odgovoru ne poravnava v osmih (8) dneh, se mu izda pisni opomin. Če uporabnik tudi takrat ne poravnava računa, se po preteku petnajstih (15) dni po prejemu opomina, po predhodnem pisnem obvestilu, začne postopek izterjave po sodni poti in istočasno začasno prekine dobava vode oziroma onemogoči odvajanje odpadne in padavinske vode v javno kanalizacijsko omrežje.

XV. ZAČASNA PREKINITEV OPRAVLJANJA STORITEV

49. člen

(naloge izvajalca GJS ob prekinitvi)

(1) V primeru prekinitve odvajanja ali čiščenja odpadne vode, ki se odvaja v javno kanalizacijo, mora izvajalec GJS izvesti vse potrebne ukrepe, da prepreči škodljive vplive na življenje ali zdravje ljudi in živali, okolje in lastnino.

(2) Ob vsaki začasni prekinitvi odvajanja in čiščenja odpadne vode mora izvajalec GJS o tem pisno ali preko sredstev javnega obveščanja obvestiti vse prizadete uporabnike, pri čemer mora obvezno navesti čas in dolžino trajanja prekinitve, način ravnanja z odpadno vodo v času prekinitve ter posledice v primeru neupoštevanja tega navodila. Prav tako je dolžan obvestiti tudi vse ostale osebe, ki niso neposredno priključene na javno kanalizacijo, bi pa v času prekinitve lahko utrpeli morebitno škodo.

(3) Izvajalec GJS lahko s predhodno vročenim pisnim opozorilom uporabniku prekine dobavo vode oziroma odvajanje odpadne in padavinske vode, če s tem ukrepom ne ogrozi okolja ali ostalih uporabnikov javnega kanalizacijskega omrežja, če:

- a) je priključek na kanalizacijsko omrežje izveden brez soglasja izvajalca GJS ali v nasprotju z njim ali če uporabnik brez soglasja izvajalca GJS spremeni način izvedbe priključka,
- b) če uporabnik onemogoča pooblaščenim delavcem izvajalca GJS odčitavanje, zamenjavo in pregled merilnika pretoka vode,
- c) uporabnik ne vzdržuje merskega mesta in v njem instalirane merilne opreme,
- d) stanje interne kanalizacije in kanalizacijskega priključka ogroža zdravje uporabnikov ali nemoteno delovanje javne kanalizacije,
- e) uporabnik brez soglasja izvajalca GJS dovoli priključitev drugega uporabnika na svoj kanalizacijski priključek,
- f) uporabnik izvajalcu GJS onemogoči izvajanje nujnih vzdrževalnih del na javni kanalizaciji ter pri izvajanju storitev povezanih z nepretočnimi greznicami, obstoječimi greznicami ter malimi komunalnimi čistilnimi napravami,
- g) uporabnik z odvodom odpadne vode ogrozi kvaliteto pitne vode,
- h) kvaliteta in količina izpusta odpadne vode v kanalizacijo ne ustreza zahtevam veljavne zakonodaje in izdanega soglasja izvajalca GJS,
- i) uporabnik v kanalizacijo za komunalno odpadno vodo nedovoljeno odvaja padavinsko, drenažno ali izvorno vodo,
- j) uporabnik, ki mora izvajati redni monitoring, izvajalcu GJS ne predloži analize industrijske odpadne vode ali če te analize ni opravil pooblaščen laboratorij,
- k) se uporabnik ne priključi na javno kanalizacijo skladno z zahtevami tehničnega pravilnika,
- l) je ugotovljena poškodba ali netesnost kanalizacijskega priključka, ki ogroža sosednje objekte,



m) uporabnik izvajalca GJS ne obvesti o vgradnji male komunalne čistilne naprave, mu ne preda potrebne tehnične dokumentacije in ne omogoči izvedbe ocene obratovanja ali prvih meritev ter obratovalnega monitoringa,
 n) povzroči poškodovanje javnega kanalizacijskega sistema in s tem ogroža nemoteno odvajanje in onesnaženje okolja,
 o) uporabnik kljub opozorilu izvajalca GJS ne sanira ugotovljene netesnosti na kanalizacijskem priključku oziroma na mestu priklopa na javno kanalizacijsko omrežje.

(4) Dobava vode oziroma odvajanje komunalne in padavinske odpadne vode se prekine za čas, dokler ni odpravljen vzrok prekinitve. Uporabnik mora plačati stroške prekinitve in ponovne priključitve ter morebitne stroške, ki so nastali kot posledica prekinitve.

50. člen

(prekinitve ob izvedbi del)

(1) V primeru obnove in izvedbe rednih vzdrževalnih del na javni kanalizaciji ima izvajalec GJS pravico, brez povračila škode uporabnikom, začasno prekiniti odvajanje in čiščenje odpadne ter padavinske vode.

(2) Če prekinitve traja več kot 12 ur in vzrok prekinitve ni višja sila, uporabnik lahko zahteva, da mu izvajalec GJS uredi začasno odvajanje odpadne vode.

51. člen

(višja sila)

Kot višja sila se štejejo vse okoliščine, ki so neodvisne od volje strank in jih ne bi mogla preprečiti niti skrbna stranka (zunanjí vzrok, nepričakovan, neizogiben in neodvrnljiv). Kot višja sila se upoštevajo nepredvidljive okvare in motnje delovanja na objektih in napravah javne kanalizacije zaradi potresa, poplave, zemeljskega plaza, snežnega plaza, visokega snega, močnega vetra, toče, žledu, pozebe, suše, požara v naravnem okolju, množičnega pojava nalezljive človeške, živalske ali rastlinske bolezni in druge nesreče, ki jih povzročijo naravne sile ter daljšega izpada električne energije, strojeloma opreme, terorističnega dejanja in podobno. V tem primeru mora izvajalec GJS ukrepati v skladu s sprejetimi načrti ukrepov za take primere.

52. člen

Uporabniku v času trajanja prekinitve ni dovoljeno izpuščati vode v javno kanalizacijsko omrežje in je odgovoren za vso neposredno in posredno škodo, ki bi nastala s tem dejanjem.

53. člen

Izvajalec GJS lahko prekine dobavo vode in odvod odpadne ter padavinske vode na stroške uporabnika, če uporabnik pisno zahteva začasno prekinitve. Stroške prekinitve dobave in vnovične priključitve pitne vode plača uporabnik po ceniku izvajalca.

XVI. NADZOR NAD IZVAJANJEM TEGA ODLOKA

54. člen

(1) Nadzor nad izvajanjem določb tega odloka bo opravljal pristojni inšpekcijski organ.

(2) Za vodenje postopka in izdajo plačilnih nalogov v prekrških zoper določbe tega odloka so pristojne pooblaščené uradne

osebe, ki imajo najmanj peto stopnjo izobrazbe in opravljen preizkus znanja po Zakonu o prekrških, za vodenje postopka in izdajo odločb o prekršku zoper določbe tega odloka pa so pristojne pooblaščené uradne osebe, ki imajo najmanj šesto stopnjo izobrazbe in opravljen preizkus znanja po Zakonu o prekrških.

XVII. KAZENSKÉ DOLOČBE

55. člen

(1) Z globo 1.500 EUR se kaznuje za prekršek izvajalec GJS, če:

- ne izpolnjuje obveznosti, navedenih v točkah od j) do u) 9. člena odloka,
- ne obvesti lastnika objekta v roku 30 dni po prejemu uporabnega dovoljenja za javno kanalizacijo o obvezni priključitvi njegovega objekta na javno kanalizacijo v skladu z drugim odstavkom 14. člena tega odloka,
- ne ravna z odpadno vodo, goščo iz obstoječih greznic, blatom iz MKČN ter komunalno odpadno vodo iz nepretočnih greznic v skladu s triletnim programom praznjenja, kot je določeno v prvem odstavku 22. člena tega odloka,
- zaradi nestrokovnega ali malomarnega rednega vzdrževanja javnega kanalizacijskega sistema nastane škoda na objektih in napravah uporabnika, kot to določa prvi odstavek 23. člena tega odloka,
- ne izpolnjuje obveznosti, navedenih v 49. členu tega odloka.

(2) Z globo 600 EUR se za prekršek iz prvega odstavka tega člena kaznuje odgovorna oseba izvajalca GJS.

56. člen

(1) Z globo 1.500 EUR se kaznuje za prekršek uporabnik, ki je pravna oseba, če:

- ne izpolnjuje obveznosti, navedenih v točkah od a) do q) 25. člena tega odloka,
- ne izpolnjuje obveznosti, navedenih v točkah od a) do g) 26. člena tega odloka,
- ne izpolnjuje obveznosti, navedenih v 27. členu tega odloka,
- ne izpolnjuje obveznosti, navedenih v 28. členu tega odloka,
- ob priključitvi na javno kanalizacijo ne opusti greznice, jo na lastne stroške ne izprazni in dezinficira ter omogoči izvajalcu GJS nadzor pri opustitvi greznice, kot to določa drugi odstavek 31. člena tega odloka,
- ne obvesti izvajalca GJS sedem dni pred pričetkom del izvedbe priključka na javno kanalizacijo, kot to določa prvi odstavek 32. člena tega odloka,
- ne izpolnjuje obveznosti ob posegih v območje kanalizacije, kot to določa 36. člen tega odloka,
- odvaža odpadno vodo in goščo iz obstoječih greznic v javno kanalizacijo in v okolje (kmetijska in ostala zeljišča), kot je določeno v drugem odstavku 22. člena tega odloka.

(2) Z globo 600 EUR se kaznuje za prekršek odgovorna oseba uporabnika, ki je pravna oseba, če stori katerega od prekrškov iz prvega odstavka tega člena.

(3) Z globo 1.300 EUR se kaznuje za prekršek uporabnik, ki je samostojni podjetnik posameznik ali posameznik, ki samostojno opravlja dejavnost, če stori katerega od prekrškov



iz prvega odstavka tega člena.

(4) Z globo 500 EUR se kaznuje odgovorno osebo uporabnika, ki je samostojni podjetnik posameznik, ter odgovorno osebo uporabnika, ki je posameznik, ki samostojno opravlja dejavnost, če stori katerega od prekrškov iz prvega odstavka tega člena.

(5) Z globo 400 EUR se kaznuje uporabnik kot posameznik, če stori katerega od prekrškov iz prvega odstavka tega člena.

XVIII. KONČNE DOLOČBE

57. člen

(1) Izvajalec GJS je dolžan izdelati tehnični pravilnik najkasneje v roku dveh mesecev od veljavnosti Odloka o odvajanju in čiščenju komunalne odpadne ter padavinske vode za območje Mestne občine Velenje. Pravilnik potrdi Svet Mestne občine Velenje.

(2) Pravilnik določa podrobnejša navodila in tehnične normative za projektiranje, gradnjo, priključevanje, uporabo in vzdrževanje javne kanalizacije z namenom, da se poenoti izvedba in doseže zanesljivo obratovanje.

(3) Izvajalec GJS storitve iz devete alineje prvega odstavka 8. člena prične obračunavati po vzpostavitvi ustreznih evidenc.

(4) Izvajalec GJS oblikuje cene za industrijsko odpadno vodo v roku šestih mesecev od sprejetja tega odloka.

58. člen

Z dnem uveljavitve tega odloka preneha veljati Odlok o odvajanju in čiščenju odpadne ter padavinske vode na območju Mestne občine Velenje (Uradni Vestnik Mestne občine Velenje, št. 8/2009).

59. člen

Ta odlok začne veljati osmi dan po objavi v Uradnem vestniku Mestne občine Velenje.

Velenje, 22. 10. 2013

Številka: 015-02-0001/2013

župan Mestne občine Velenje
Bojan KONTIČ, I. r.

Svet MO Velenje je na podlagi 37. in 24. člena Statuta Mestne občine Velenje (Uradni vestnik Mestne občine Velenje, št. 15/2006-UPB1, 26/2007 in 18/2008) na svoji 23. seji, dne 22. 10. 2013 sprejel

SKLEP

o potrditvi Pravilnika za projektiranje, tehnično izvedbo in uporabo objektov in naprav za izvajanje javne službe odvajanja in čiščenja komunalne in padavinske odpadne vode

I.

Svet Mestne občine Velenje potrdi Pravilnik za projektiranje, tehnično izvedbo in uporabo objektov in naprav za izvajanje javne službe odvajanja in čiščenja komunalne in padavinske odpadne vode.

II.

Ta sklep začne veljati osmi dan po objavi v Uradnem vestniku Mestne občine Velenje.

Številka: 015-02-0001/2013

Datum: 22. 10. 2013

župan Mestne občine Velenje
Bojan KONTIČ, I. r.

Župan Mestne občine Velenje je na podlagi 4. odstavka 11. člena Zakona o stvarnem države in samoupravnih lokalnih skupnosti (Uradni list RS, št. 86/10 in 75/12), 8. člena Uredbe o stvarnem premoženju države in samoupravnih lokalnih skupnosti (Uradni list RS, št. 34/11 in 42/12), 22. člena Odloka o proračunu Mestne občine Velenje za leto 2012 (Uradni vestnik Mestne občine Velenje, št. 29/10 in 23/11) in 37. člena Statuta Mestne občine Velenje (Uradni vestnik Mo Velenje, št. 15/06-UPB1, 26/07 in 18/08) dne 23. 10. 2013 sprejel

SKLEP

o spremembah in dopolnitvah Sklepa o načrtu pridobivanja nepremičnega premoženja za leto 2013

1. člen

V Sklepu o načrtu pridobivanja nepremičnega premoženja Mestne občine Velenje za leto 2013 (Uradni vestnik Mestne občine Velenje, št. 1/13 in 7/13; v nadaljevanju sklep) se spremeni drugi odstavek 2. Člena sklepa tako, da se glasi: »Sredstva namenjena za nakup nepremičnega premoženja se za leto 2013 načrtujejo v okvirni ocenjeni vrednosti 597.692,00 EUR.«

2. člen

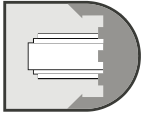
Sklep začne veljati naslednji dan po objavi v Uradnem vestniku Mestne občine Velenje.

Številka: 460-02-0003/2013-302

Datum: 23. 10. 2013

župan Mestne občine Velenje
Bojan KONTIČ, I. r.





MESTNA OBČINA VELENJE

PRILOGA 1: Načrt pridobivanja nepremičnega premoženja občine v letu 2013 za nepremičnine v posamični vrednosti do 100.000,00 EUR

2013-Zemljišč							
Zap.št.	Šifra in katastrska občina	Parcelna št.	Velikost (m ²)	Vrsta dejanske rabe	Ekonomska utemeljenost načrtovanega pridobivanja	Orientacijska vrednost v €	
34.	964 Velenje	2772/13 2801/2 2802/3	44 79 149 skupaj 272	cesta, kolesarska steza, zelenica	MOV je zainteresirana za menjavo predmetnih nepremičnin, ki predstavljajo infarstruktururo, za nepremičnino 3240/31, k.o. Velenje	13,5 3.672,00	
SKUPAJ:							423.801,00
2013-Stavbe ali stavbe z deli stavb							
Zap.št.	Šifra in katastrska občina	Okvirni opis predmeta nakupa (parcelna številka, naslov, vrsta rabe, velikost, številka stavbe, številka dela stavbe)	Ekonomska utemeljenost načrtovanega pridobivanja	Orientacijska vrednost v €			
3.	964 Velenje	Poslovni prostor, parc. št. 2397/144, Gorška 40, 54,30 m ² , ID 3802-51	Poslovni prostor, ki je trenutno namenjen za delovanje Pošte Gorica. Pošta je predvidena za preselitev na novo lokacijo v novem poslovno stanovanjskem objektu PSO Gorica Velenje. Odkupljeni prostor bo	44.000,00			
SKUPAJ:							173.891,00





KAZALO

Objava aktov..... 1

MESTNA OBČINA VELENJE - SVET

1. SKLEP o imenovanju direktorice Javnega zavoda Festival Velenje	3
2. SKLEP o imenovanju člana v Svet Javnega zavoda Lekarna Velenje	3
3. SKLEP o soglasju k povečanju osnovnega kapitala družbe Veterina Šoštanj, d. o. o. .	3
4. SKLEP o izvzemu nepremičnine v k. o. 965 Laze iz javnega dobra (parceli 1413/2, 1406/24)	3
5. SKLEP o izvzemu nepremičnine v k. o. Velenje iz javnega dobra (parcela 3581/4)	4
6. SKLEP o izvzemu nepremičnine v k. o. Hrastovec iz javnega dobra (parcela 839/26) .	4
7. SKLEP o izvzemu nepremičnine v k. o. Črnova iz javnega dobra (parcela 683/2)	4
8. SKLEP o izvzemu nepremičnine v k. o. Vinska Gora iz javnega dobra (parcela 868/3)	4
9. PRAVILNIK o spremembah in dopolnitvah Pravilnika o oddaji službenih stanovanj Mestne občine Velenje v najem.....	5
10. SKLEP o spremembah in dopolnitvah Sklepa o načrtu ravnanja z nepremičnim premoženjem Mestne občine Velenje za leto 2013	5
11. PRAVILNIK o spremembah in dopolnitvah Pravilnika o izvedbi javnega razpisa za izbiro kulturnih programov in kulturnih projektov, ki se sofinancirajo iz proračuna Mestne občine Velenje	7
12. PRAVILNIK o spremembah in dopolnitvah Pravilnika o sofinanciranju izvajanja letnega programa športa v Mestni občini Velenje.....	10
13. ODLOK o programu opremljanja za obstoječo komunalno opremo za območje Mestne občine Velenje	12
14. ODLOK o spremembah in dopolnitvah Odloka o prostorskih ureditvenih pogojih za območje planske celote 03; Krajevne skupnosti Plešivec, Cirkovce, Paka in Bevče (PUP 03).....	27
15. ODLOK o odvajanju in čiščenju komunalne in padavinske odpadne vode za območje Mestne občine Velenje	32
16. SKLEP o potrditvi Pravilnika za projektiranje, tehnično izvedbo in uporabo objektov in naprav za izvajanje javne službe odvajanja in čiščenja komunalne in padavinske odpadne vode.....	42

MESTNA OBČINA VELENJE - ŽUPAN

1. SKLEP o spremembah in dopolnitvah Sklepa o načrtu pridobivanja nepremičnega premoženja za leto 2013	42
---	----



URADNI VESTNIK MESTNE OBČINE VELENJE