



MESTNA OBČINA VELENJE

Titov trg 1, 3320 VELENJE / telefon 03/ 8961-600 / telefax: 03/ 8961-654

Župan

Mestna občina Velenje

vabi vse zainteresirane ponudnike, da izkažejo svoj interes za

odkup parcel z ureditvijo celotnega območja, vključno s postavitvijo hiš na območju Arnač.

Javno povabilo traja **od 11. maja 2009 do 15. junija 2009.**

Projektni cilj in pričakovani rezultati:

pridobitev nezavezujoče ponudbe za odkup parcel z ureditvijo celotnega območja, vključno s postavitvijo hiš na območju KS Šentilj, Velenje, pod pogoji podanimi v povabilu.

Splošni pogoji oddaje ponudbe:

kot pravočasne bodo upoštevane ponudbe, ki bodo predložene do 15. 06. 2009 do 12. ure na naslov: Mestna občina Velenje, Urad za gospodarske javne službe, Titov trg 1, 3320 Velenje ali pa poslane na e-naslov: gasper.koprivnikar@velenje.si.

Podlage za oddajo ponudbe:

dodatne informacije in dokumentacija kot osnova za oddajo ponudbe so dostopne na Uradu za gospodarske javne službe (Titov trg 1, Velenje), kontaktna oseba je Gašper Koprivnikar; telefon 03 8961 570; e-naslov: gasper.koprivnikar@velenje.si.

Besedilo povabila in vsi pogoji bodo objavljeni tudi na spletni strani Mestne občine Velenje www.velenje.si (Priložnosti; Javni razpisi, natečaji).

Vljudno vabljeni k sodelovanju!

Srečko Meh
župan

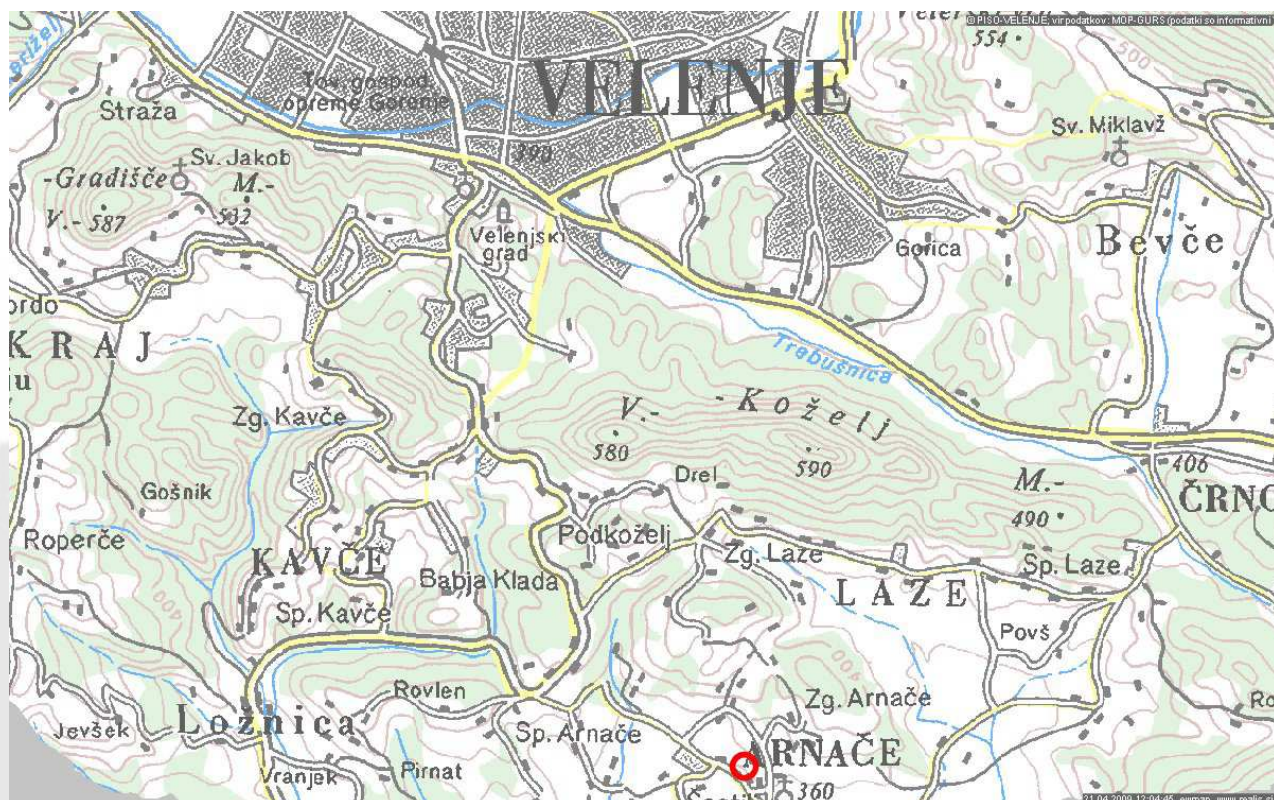
JAVNI POZIV ZA IZKAZ INTERSA ZA ODKUP PARCEL Z UREDITVIJO CELOTNEGA OBMOČJA, VKLJUČNO S POSTAVITVIJO HIŠ NA OBMOČJU KRAJEVNE SKUPNOSTI ŠENTILJ, VELENJE

Mestna občina Velenje je lastnica zemljišč v krajevni skupnosti Šentilj (*parc. št. 543/1, 543/6, 544/1, 544/2, vse k.o. Laze) v skupni izmeri 21.821 m². Zemljišča so namenjena gradnji samostojnih enodružinskih stanovanjskih hiš. Mestna občina Velenje bo območje uredila z javno komunalno infrastrukturo; cestnim omrežjem, vodovodom, kanalizacijo za odpadno in padavinsko vodo, elektriko, ter s tem omogočiti gradnjo stanovanjskih objektov - individualnih hiš.

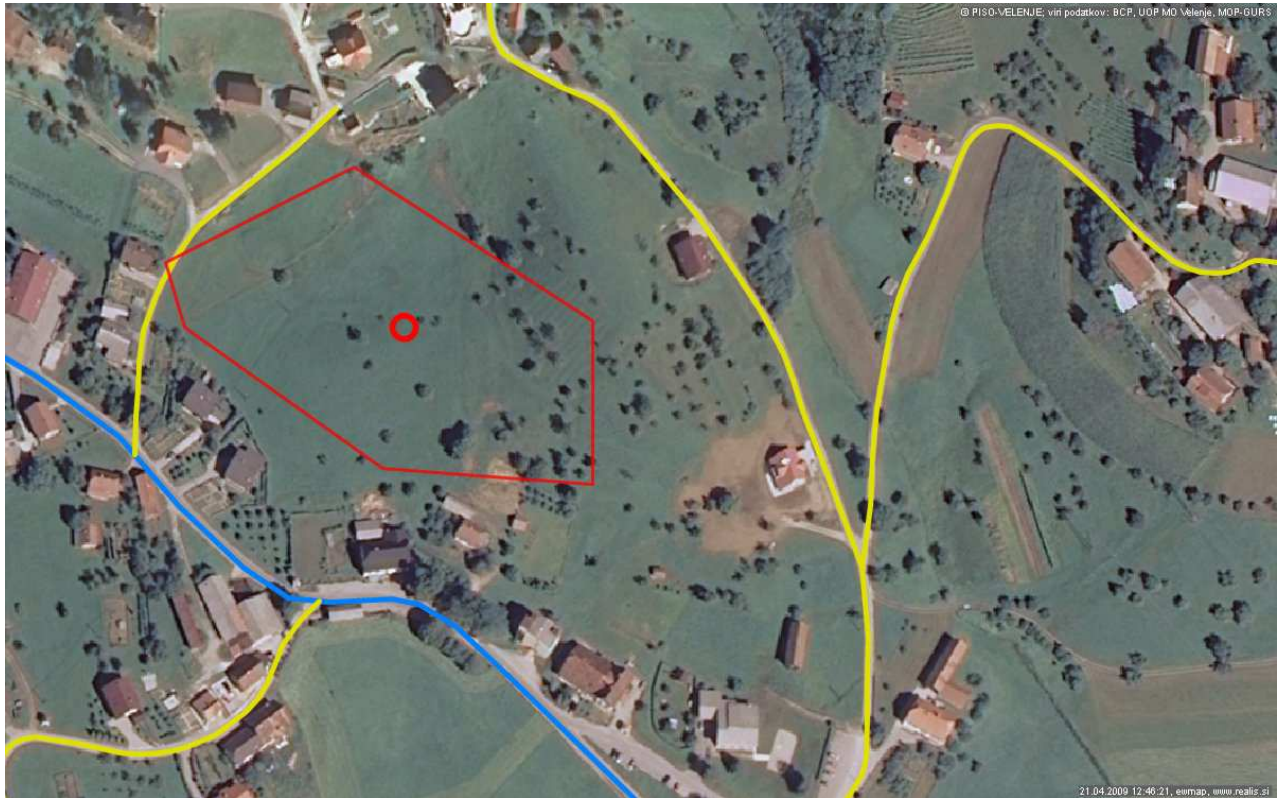
Z javnim pozivom želi Mestna občina Velenje pred nadaljevanjem postopkov preveriti oz. ugotoviti ali obstaja interes zasebnega kapitala, za odkup razpoložljivih stavbnih zemljišč, gradnjo predvidene infrastrukture in postavitve stanovanjskih hiš. Sredstva, vložena v komunalno opremljanje zemljišč, bo Mestna občina Velenje upoštevala pri odmeri komunalnega prispevka..

OPIS OBMOČJA

Obravnavano območje se nahaja jugovzhodno od centralnih predelov Velenja, v naselju Arnače, KS Šentilj.



Strnjena pozidava je predvidena na območju med kategoriziranimi cestami LC 450 160 Podkraj – Arnače, JP 950 610 Odcep Arnače in JP 950 630 Laze – Arnače.



Na celotnem območju je predvidenih 39 parcel za gradnjo stanovanjskih hiš.



Legenda:

- rjava – obstoječi objekti,
- rumena – predvidena pozidava 22 stanovanjskih hiš na zemljišču v lasti Mestni občini Velenje,
- modra - predvidena pozidava 17 stanovanjskih hiš na zemljišču v zasebni lasti.

DOKUMENTACIJA

Mestna občina Velenje bo do avgusta 2009 pripravila PGD in PZI projekte za izgradnjo komunalne ureditve infrastrukture na celotnem območju predvidene strnjene pozidave v Šentilju, vključno z ureditvijo kanalizacije na območju Arnač, ki bodo na voljo zainteresiranim investitorjem.

Trenutno pa je na razpolago IDP.

- PGD in PZI bosta obdelana po sklopih, in sicer;
 - SKLOP A: komunalna oprema za zemljišča v lasti Mestne občine Velenje (MOV), vključno z cesto JP 950 610 Odcep Arnače;
 - SKLOP B: zemljišča, ki niso v lasti MOV, so pa zajeta (v skladu z IDP) v območju strnjene pozidave Šentilj.

V projektu bo natančno opredeljena faznost gradnje za sklop A in sklop B tako, da bo mogoče pridobiti gradbeno in uporabno dovoljenje za vsak sklop posebej.

- Projekti bodo narejeni za vso predvideno komunalno infrastrukturo na obravnavanem območju (cesta, vodovod, kanalizacija, elektrika,...).
- Javna razsvetljava bo projektirana na fotovoltaike.
- Pri obdelavi kanalizacije bo zajeto samo sekundarno omrežje – hišni priključki bodo samo nakazani.
- V projektih bo zaradi specifičnosti terena (plazovitosti) vključena geologija (geološko – geomehansko poročilo) in geodezija območja.
- Projekti bodo pripravljani za pridobitev gradbenega dovoljenja na nivoju dokumentacije PGD.



POGOJI ODKUPA IN GRADNJE

1. Od investitorja pričakujemo da bo:
 - odkupil celotno zemljišče ter povrnil/plačal stroške naročila PGD in PZI ter parcelacije,
 - zgradil komunalno opremo za sklop A v skladu z naročenim PGD in PZI za izgradnjo komunalne opreme ureditev infrastrukture na območju predvidene strnjene pozidave v Šentilju, ter jo nato brezplačno prenesel na občino. Mestna občina Velenje bo investitorju izgradnjo komunalne opreme upoštevala pri obračunu komunalnega prispevka,
 - zgradil vso komunalno opremo na območju sklopa A, vključno z rekonstrukcijo ceste JP 950 610 Odcep Arnače;
2. maksimalno število hiš na zemljišču v lasti Mestne občine Velenje, je 22;
3. hiše bodo prostostoječe;
4. hiše bodo nizkoenergijske;

○ KANALIZACIJA

Pri načrtovanju opremljanja obravnavanega območja s kanalizacijo bo upoštevano, da postane ogrodje bodočega celovitega sistema na katerega se bodo lahko priključevala kanalizacijska omrežja izven obravnavanega območja. Pri opremljanju območja z javno kanalizacijo bo upoštevan ločen sistem odvajanja komunalne odpadne in padavinske vode. Za odvod padavinske vode bo upoštevano razpršeno odvajanje in obstoječi meteorni odvodniški jarki.

Na območju poselitve, ki bo opremljeno z javno kanalizacijo bo moral upravljavec stavbe v kateri bo nastajala komunalna odpadna voda zagotoviti odvajanje v le-to.

Izgradnja primarnega kanalizacijskega voda in rastlinske čistilne naprave (RČN) nista predmet javnega povabila.

○ VODOVOD

Za celotno obravnavano območje bo potrebno zgraditi novo vodovodno omrežje. Obstoječe koridorje vodovodnih cevi bomo ohranili in smiselno vključili v novo vodovodno omrežje. Novo vodovodno omrežje bo načrtovano tako, da se bo oskrbovalo krožno z možnostjo izločevanja čim manjših odsekov cevovoda iz sistema.

○ CESTA

V sklopu ureditve bomo s projektom predvideli ureditev dovozne ceste, rekonstrukcijo ceste JP 950 610 Odcep Arnače in ureditev križišča.

AKTIVNOSTI MESTNE OBČINE VELENJE IN KOMUNALNEGA PODJETJA VELENJE

1. Mestna občina Velenje bo:

- uskladila prostorske akte v skladu z zahtevami po nizkoenergijski hiši (tip gradnje, energetska opremljenost, prepovedana uporaba nafte),
- izvedla parcelacijo območja, v skladu s pridobljenim PGD,
- odmerila in odkupila zemljišče za izgradnjo rastlinske čistilne naprave,
- zgradila rastlinsko čistilno napravo in primarni vod komunalne opreme,
- pridobila služnost za parcele po katerih bodo potekali komunalni vodi,
- sprejela Odlok o programu opremljanja za strnjeno pozidavo Šentilj.

○ ČISTILNA NAPRAVA

Že v sklopu izgradnje komunalne opreme na območju sklopa A se bo hkrati zgradila mala (rastlinska) čistilna naprava (RČN), in primarni transportni vod do obravnavanega območja, ki bo omogočal priklop ostalih objektov, novih in obstoječih, na območju tudi širše od predvidene strnjene pozidave v Šentilju, ki gravitira na predlagano lokacijo RČN.

Velikost RČN bo zasnovana v skladu s celotno obstoječo in predvideno poselitvijo.

Predvidena bo fazna izgradnja in možnost nadgradnje RČN.

V prvi fazi bo omogočala priklop novih objektov in obstoječih, na območju tudi širše od predvidene strnjene pozidave v Šentilju, ki gravitira na predlagano lokacijo RČN, tako da bo omogočala čiščenje odpadne vode celotnega območja, ki gravitira na RČN.

V drugi fazi bo omogočala priklop novih objektov na območju sklopa B.

Sama izgradnja RČN pa predstavlja SKLOP C predvidene strnjene pozidave Šentilj.

Zemljišče za RČN se bo zakoličilo, odmerilo in odkupilo na podlagi podatkov iz PGD za RČN.

Projekte PGD in PZI bo pridobilo Komunalno podjetje Velenje.

2. Komunalno podjetje Velenje bo:

- pridobilo projekte PGD in PZI za izgradnjo rastlinske čistilne naprave (RČN),
- vodilo in usklajevalo potek izgradnje RČN.

Pripravil:

Gašper Koprivnikar

Višji referent II. za ožje dele občine

Številka: 352-01-0035/2007

Velenje, 7.5.2009

Vodja urada za gospodarske javne službe

Anton Brodnik

Opombe:

*Vir: www.geoprostor.net, PISO, 7.4.2009